

聖心女子大學의 教育精神과 來일의 構想



高道任
(聖心女大 學長)

1. 聖心女大의 特性

1. 아미앙(Amiens)에서 서울까지

본 대학은 1800년 불란서의 아미앙에서 聖女 마드레느 소피아 바다가 創設한 聖心會(Society of the Sacred Heart)를 모체로 하여 이룩된 世界的 教育機關의 하나다. 1908년 日本에 설립된 성심학교들이 자립하게 되자 1926년에 中國 上海에 聖心學校가 설립되었고, 이어 1956년엔 韓國에도 설립 준비에 착수, 이듬해 서울 元曉路 4街에서 첫 학급 19명으로 성심여자중학교가 탄생하였다.

성심회가 불란서혁명 후의 혼란기에 대처하여 그리스도教 精神을 바탕으로 뿌린 女性教育의 씨는 전란 후의 혼란을 극복하고 평화와 희망을 이 땅에 심기 위해 성심학원의 설립을 보기에 이르렀다. 1960년에 성심여자고등학교가, 1963년엔 성심국민학교가 차례로 이룩되었고, 1964년 대학이 설립됨으로써 체계적인 성심교육기관이 완비되었다.

1964년 江原道 春川市에 건립된 성심대학은 98명의 학생으로 개교, 10년 후 90%의 학생이 서울출신이라 이들의 통학 편의를 위하여 서울과 京畿道의 접경, 경기도 부천시 역곡동에 分校를 개설하였다가 1982년 드디어 富川校舍로 이

전 통합하였다.

2. 教育理念

본 대학은 自由教育의 긴 전통을 가진 聖心修女會에서 운영하는 전세계적 여성고등교육기관의 하나이다.

우리는 제 2 바티칸公議會의 지향한 바 社會正義의 실현, 地域社會와의 親交, 대화, 문화향상 등과 성심회가 가진 오랜 전통 가운데 최선의 것과의 조화를 꾀한다. 그러므로 본 성심대학은 우리나라의 교육이념에 입각하여 한국 여성으로 하여금 우리 고유의 문화와 西歐 카톨릭 문화 전통의 진수를 통합하여 넓고 깊은 원리에다 실제적인 기술 및 방법에 관한 지식을 배합함으로써 한국의 새로운 指導理念을 성취하기 위해 최대한 노력을 경주한다.

이러한 목적을 위하여 技術教育이나 職業教育에 치우치지 않고 所信에 의해 스스로 행동하고 남을 이끌 수 있는 능력자를 배양하여, 그들로 하여금 民主市民으로서 책임감 있고 정확히 판단할 줄 아는 自主性을 갖게 한다.

이는 성심대학이 지향하는 바 마음과 정신과 의지를 기르는 全人教育的 方法에 의해 달성된다.

敎科課程은 성심대학의 전통을 토대로 하고 거기에 한국적 특수성을 고려하여 학생들에게

기초적인 것에서 전문적인 것으로 심화하여 가도록 합리적으로 이루어져 있다.

이러한 모든 교육은 상부상조하는 가족적 분위기에서 이루어지며, 교수와 학생 상호간 친밀한 유대를 통하여 民族과 人類에 대한 연대감을 갖게 한다. “사랑이 있는 곳에 하느님 계시니라.” 모든 교육적 기회는 학생들의 아가페에 대한 믿음과 수행이 보다 심화될 수 있도록 주어진다. 우리 성심대학은 사랑의 정신을 가정과 사회에서 구현하는 진취적이고 용기 있는 여성 지도자를 양성한다.

3. 聖心大學의 世界性

聖心學院의 창설자, 聖女 소피아 바라의 眞理를 향한 情熱, 人間性에 대한 깊은 洞察과 사랑의 정신은 오늘날 유럽은 물론 美國, 호주, 아프리카와 極東에 이르기까지 널리 퍼져 200여 개의 姊妹學校가 서로 긴밀한 교류 속에서 발전하고 있다.

聖心修女會 管區數 30여, 학교수 245, 수도원 540, 所在國의 수가 38개국이고, 이 중 30개국으로 이루어진 世界 聖心同窓會가 聖心大學 出身들의 국제적 유대를 보장해 주고 있다.

第2 바티칸公議會 이후 지금까지 달려진 敎會의 창문을 세계를 향하여 개방하고 있어 성심교육도 국제성을 띤 교육으로 전환, 姊妹學校間 交流學生制度가 마련되어 있어 社會와 國家를 위한 역할은 물론 국제사회에서 활약할 수 있는 여성으로 교육하고 있다.

II. 發展計劃

1. 教育內容

1) 敎科課程 改편

본 대학의 교육이념을 실현하고 대학의 특성을 살리기 위해서 또 사회 발전에 부응하는 교과과정의 확립을 위해서 지속적으로 연구, 개편하고 있다. 특히 敎養敎育의 개편을 1차적 목표로 설정하고 敎授方法과 評價方法을 개선하고 敎材를 개발하는 등 교양교육의 질적 향상을 도모하고 있다.

창조적 능력의 개발, 思考의 훈련, 主體의 人

間形成에 主안점을 두고 人文, 自然, 社會科學 및 예술분야까지 균형과 조화를 꾀하면서 폭 넓은 인격형성에 심혈을 기울인다.

지역사회와의 근접, 民主市民으로서의 資質向上, 人類愛의 실천 등을 이상으로 하여 주로「人間과 文學」, 「人間과 社會」, 「人間과 自然」, 「人間과 藝術」과 같은 교재를 개발하여 현대사회 및 人間의 根本問題까지 통합된 지식과 이해를 심화시키고 있다.

語學實習室을 활용하여 外國語의 표현능력을 기름으로써 국제화시대에 대비하고 있다. 이를 위해 10여명의 외국인 교수가 직접 言語訓練을 담당하고 국제성심 자매학교간 연수와 교류를 통해 더욱 강화된다. 이 밖에 産業社會에 대처할 유능한 인재를 양성하기 위해 컴퓨터의 활용능력을 훈련하는 교육에 역점을 둘 계획이다.

교양교육은 高校敎育과의 연계성을 고려하고 專攻學問을 위한 기초과정으로서의 역할을 다할 수 있도록 개편 강화할 것이다.

2) 敎授方法 改善

語學 및 自然科學은 少數講義制를 고수하고 그 외 일부 강의는 大單位講義制를 채택하여 상호 장점을 충분히 활용하고 있다.

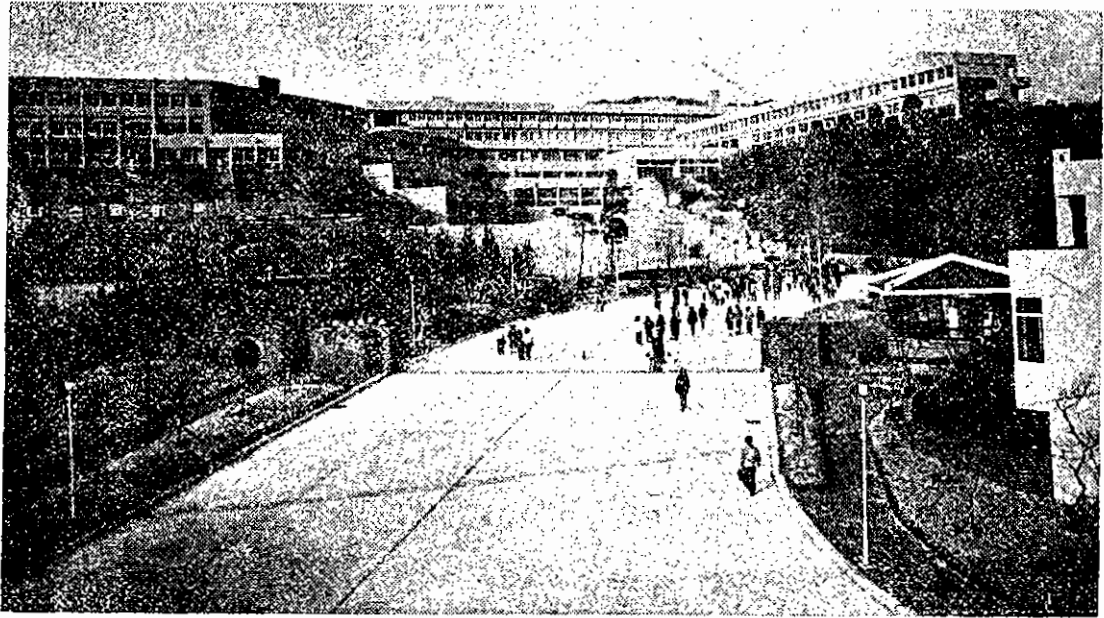
교수가 작성한 講義計劃書에 의해 학생들로 하여금 능동적이고 자율적인 학습이 가능하도록 유도한다. 研究課題制度가 마련되어 연습과 복습을 철저히 시행토록 하고 視聽覺敎材를 효율적으로 운영하여 강의의 질적 향상을 도모한다. 대단위 일반 교양과목은 共同講義, 共同採點 등 방법을 통하여 과학적이고 객관적인 평가제도로 전환하고 있다.

종래의 注入式 講義方式에서 탈피, 학생들로 하여금 思考能力과 창조성을 개발할 수 있도록 질문 토의식 수업방법으로 전환하여 學習意欲을 고취하는 데 크게 성과를 거두고 있다.

3) 敎授 確保

대학교육의 질적 수준을 높이기 위해서 優秀敎授의 확보는 중요한 일이다. 본 대학은 창설 초기부터 우수교수를 확보하여 地方에 편재한 약점을 극복한 바 있다.

學術資料의 확보, 敎授 個人研究室의 완비 등 교수의 연구 여건을 조성하는 데 행정적 지원을



아끼지 않고 있다. 특히 海外研修 기회를 확대하고 研究休暇制를 마련하여 현직교수의 자질향상을 도모하고 姊妹學校間 교수교류제도에 의해서 많은 외국인 교수가 강의를 담당하고 있다.

美國, 佛蘭西, 日本 등지에서 초빙된 外國人 교수가 외국어문학과 宗教를 담당하고 있고, 전임교수 중 10%가 海外에서 연수하고 있다.

4) 教養讀書運動

임시준비로 인하여 讀書의 기회가 적었던 신입생들을 위해 교양독서운동을 전개, 人文, 社會, 自然科學, 藝術 등 영역별로 균형 있는 독서를 권장하고 있다. 圖書館 이용법, 良書選擇의 기준, 독서방법, 신간도서 안내 등을 學報, 特講 등을 통해 정보를 제공한다.

學報에는 書評과 新刊紹介欄이 상설되어 있고 학생들로부터 독후감을 모집, 시상하는 제도를 마련하여 독서의욕을 고취한다. 교양독서를 위한 選定圖書는 古典에 치우치거나 小說 편중을 지양하고 본 대학의 傳統과 理念에 부합되는 종교와 여성관계 도서를 안배한다.

민주시민으로서, 한국인으로서 自主的 人格形成과 未來社會에 기여할 선도적 여성으로 성장하고, 개방적 국제사회에 대처할 여성인재로 성장하는 데 자양이 되는 도서를 선정의 기준으로 하고 있다.

5) 學生生活指導

본 대학의 학생생활연구소에서는 학생들의 학교생활과 進路에 관한 문제, 일상생활 및 性格適應에 관한 문제에 대한 個人相談과 集團相談을 하고 있다.

年間 1,000 회를 넘는 상담회수를 갖고 400 명의 학생에게 상담의 기회를 제공하고 있다. 성격검사를 중심으로 한 心理檢査도 年 600 회 이상으로 점차 증가해 가고 있다. 학생들의 생활 주변에서 느끼고 경험하는 문제들에 관해 소수의 학생과 교수가 자리를 같이 하고 대화를 나누어 다른 사람의 생각과 경험을 이해하는 小集團對話와 또 소집단 훈련을 통해서 인간관계의 능력을 기르고 잠재능력을 개발하는 기회도 제공된다.

學問, 現代, 女性, 社會 등 다방면의 관심 있는 주제를 선정하여 學內 교수와 함께 대화를 통해서 교수와 학생간 유대를 돈독히 하고, 학생들로 하여금 관심 있는 주제를 선정토록 하여 외부 인사를 초청하는 講演會와 심포지움도 개최하는 등 활발한 활동을 전개하고 있다.

學科中心의 學術行事와 건전한 서클活動 지원 등 다원적인 지도체제가 확립되어 학생들로 하여금 명량한 학구생활 가운데 건전한 가치관을 형성할 수 있도록 도와주고 있다.

2. 學事運營의 改善

1) 能力別 卒業制度

본 대학은 우수한 학생에게 修學期間 단축의 혜택을 주고 근로학생에게 勉學上의 편의를 제공하는 제도가 마련되어 있다.

대학이 전통적인 8학기 登錄制度下에 경직되어 있어 본래의 취지인 학점제가 의미를 잃고 있었을 뿐 아니라 少數 엘리트의 創造的 卓越性이 기계적 획일주의에 의해 제약을 받고 있었던 것도 사실이다. 이를 감안하여 우수한 학생들에게 융통성과 편의를 제공, 능력별 早期卒業이 가능한 제도가 마련되어 아직은 소수에 지나지 않으나 이 제도의 혜택을 받고 수학기간을 단축하도록 하였다.

이 제도는 더욱 보강하여 발전하는 국가의 요청에 호응, 專門教育을 보다 심화할 수 있도록 할 것이다. 대학교육이 制度的 劃一性 때문에 능력 있는 학생들에게 진로를 지연시키거나 기계적인 人間 輩出機關이 되어서는 안 되기 때문에 보다 융통성 있는 제도 운영에 주력할 것이다.

이 제도는 탈락학생을 구제하여 그들로 하여금 학업성적을 만회할 기회를 줄 수 있는 점에서도 바람직한 제도이고 유능한 인재들 조기에 배출함으로써 급진하는 산업사회의 요청에 호응하는 일이 될 것이다.

2) 學點取得 特別試驗制度

대학의 목적인 人格教育, 人性教育이란 時間的 短縮으로는 역효과를 낼 위험이 있을 것이라는 의구가 있을 수 있다. 그러나 대학이 추구하는 인성교육이 시간이나 量에 좌우되는 성질의 것이 아니라 質과 方法이 중요하게 작용하는 것이기 때문에 學業成就能力에 따른 學點取得制가 합리적인 길이다. 少數 우수학생들의 修業期間을 단축할 수 있고 또 副專攻과 複數專攻을 이수할 수 있는 길을 터 주는 데 목적이 있기 때문에 그 범위를 전과목에 확대 실시할 것이나 우선 外國語와 數學 등 기초과목에 한정 실시하고 있다.

評價는 特試評價委員會에서 엄정한 척도와 방법에 의해 결정된다. 이 제도와 함께 學點超過

取得制度和 制限取得制度 등 합리적인 학사제도가 엄격한 기준 밑에서 운영되고 있다.

3) 副專攻制와 複數專攻制

복합체제인 社會構造에 적응할 수 있는 폭 넓은 專門人을 양성하기 위해서, 隣接學問에 대한 광범위한 지식을 갖추기 위해서, 또 學問領域間 장벽을 타개하기 위해서, 졸업제도의 종합적 개선방안과 관련하여 단기간에 副專攻 또는 複數專攻에 능한 전문인을 배출하기 위해서 본 대학은 부전공과 복수전공이 단기간에 가능한 제도를 운영하고 있다.

이 제도는 두 가지 영역에서 직업을 求得할 수 있는 利點이 있고 학생들로 하여금 학문적 시야를 넓히는 데 도움이 된다. 지도교수와 과목의 지도 승인하에 2차년도부터 이수 가능하며 각 학과마다 부전공 과정이 설치되어 있어 主專攻 성적이 B 이상된 자가 21학점 이상 취득하면 부전공자격이 인정된다. 의무규정은 아니나 졸업생 가운데 평균 30%에 해당하는 학생이 부전공자격을 획득한다.

3. 施設擴充計劃

1) 增築計劃

본 대학은 1975년부터 江原道 春川市에 本校를 두고 京畿道 富川市에 分校를 갖고 있다가 1982년도부터 富川校舍로 이전 통합하고 넓은 캠퍼스 건설에 박차를 가하고 있다. 현금의 규모로는 기본적인 시설을 확보하고 있으나, 10萬坪의 대지를 마련하여 앞으로 아름다운 여자대학건설을 목표로 年次的 시설 확충사업을 진행하고 있다.

學生福祉施設과 學生서클室을 종합할 學生會館과 大講堂, 音樂館, 教授研究館과 大運動場이 건설될 것이고 다음으로 圖書館의 확충, 聖堂 건립 등이 순차적으로 이루어질 것이다. 여자대학으로서 학문적 분위기와 自然背景이 고려되는 아름다운 캠퍼스가 건설될 것이며, 基礎科學 분야의 실습 연구에 불편이 없는 최신 실험기제가 마련되어 있으나 앞으로 컴퓨터 교육을 위한 시설확보에 역점을 둘 것이다.

2) 圖書館 施設

본 대학 中央圖書館은 본 대학의 교육이념을

제고하고 실현하는 데 핵심적인 역할을 해 왔다. 그간 校舎의 이전 통합 등 어려움을 겪었으나 날로 격증하는 자료를 효율적으로 수용하기 위해 1979년 연건평 780여평의 3층 건물을 신축하였다.

현재 8만여 권의 藏書와 700여 개의 열람석을 확보하고 모든 자료실을 안전開架式으로 운영하면서 연구와 학습에 폭 넓게 지원, 학술정보 제공에 최선을 다하고 있다.

新刊雜誌, 各國 百科辭典, 各國語 辭典 및 기본도서가 비치된 參考閱覽室은 물론 2층, 3층의 개가식 서고는 학생들이 자유롭게 접근 열람할 수 있다. 그 외에도 자료의 복사 편의 제공, 구입희망도서 신청제, 개인 예약도서 제도, 신착도서 안내 및 도서관 소식 발간 등을 통한 독서와 학술정보 제공에 만전을 기하고 있다.

Ⅲ. 우리의 理想

성심대학은 창립 20년, 현재 4系列 17개 학과 학생수 3,500여 명의 대학으로 성장해 왔다.

급변하는 사회에 사랑을 바탕으로 인류 사회 발전에 기여할 信念과 의욕에 찬 여성을 배양하기 위해서, 大學共同體에서 체험을 통해 남을 이해하고 스스로 책임질 줄 아는 先導的 여성을 육성하기 위해서, 聖女 마르메스 소피아 바라의 人間愛와 眞理를 위한 열정을 계승하여 이를 실천할 창조적 여성을 기르기 위해서, 민족과 인류에 대한 연대감을 갖게 하기 위해서 본 대학은 특성 있는 교육을 통한 특성 있는 대학으로 성장 발전할 것이다. *