

## 明知大學校의 教育理念과 發展計劃



朴 一 慶  
(明知大 總長)

### I. 略史와 現況

1948년 7월 21일 新生 大韓民國의 정부 수립과 더불어 祖國 재건의 中堅 인재를 양성한다는 設立精神을 받들어 財團法人 無窮學園을 문교부로부터 인가를 받아 서울특별시 중구 북창동 93번지 40호에 서울高等家政學校를 설립한 것이 明知大學校로서 첫 발을 내딛는 계기가 되었다.

그 후 槿花女子大學, 서울女子初級大學으로 개편·운영해 왔으나 6·25動亂중 부산으로 피난하였다가 學校의 기존 施設의 全無와 負債 등으로 인한 극도의 經營難으로 閉校할 수밖에 없는 형편에 이르르게 되자, 1956년 1월 23일 兪尙根博士께서 이를 인수하였다. 따라서 前理事陣은 종사되하고 新任 理事長에 兪尙根博士가 취임하여 대학운영의 획기적인 改革을 단행하였다. 1956년 2월 8일 서울女子初級大學을 서울文理大師範大學으로 개편하여 우리나라 教育者 양성에 지대한 성과를 거둔 바 있고, 1960년대에 들어서는 政府의 産業化 및 工業化 政策에 부응하여 서울文理實科大學으로 명칭을 변경하였다가 1963년 9월 26일에 財團 명칭을 明知學園으로 改稱하고, 1963년 10월 21일에는 大學 명칭을 明知大學으로 改稱하면서 4년제 대학으로 승격하였다.

1967년에는 大學院을 설치하고 碩士課程과 博士課程을 두었으며, 1979년에는 정부의 首都圈 人口疏散政策에 따라 경기도 용인군 용인읍 남리 산 38의 2에 36萬坪의 校地를 확보하고 校舍를 新築하여 1980년부터는 年次的으로 查問大學을 이전하다가 1983년 3월 8일에는 大學本部와 查問大學 건부를 이전 완료하였다.

龍仁캠퍼스 건설에 拍車를 가하여 시설을 확충하고 學科의 增設, 教育內容 및 獎學制度의 改善, 學事改革 등을 꾸준히 추진하여 1983년 9월 8일에는 綜合大學校로 승격하기에 이르렀다.

현재 龍仁캠퍼스에는 5개 단과대학(人文大學, 法政大學, 經商大學, 理科大學, 工科大學) 24개 학과로 구성되어 있으며, 서울캠퍼스에는 2部大學 11개 학과와 一般大學院의 碩士課程 16개 학과 및 博士課程 11개 학과로 구성되어 있다. 그리고 中央圖書館과 서울캠퍼스 도서관, 박물관, 출판부, 신문사, 방송국, 外國語教育研究院, 電子計算所, 保健診療所, 체육부, 기숙사 및 校牧室 등의 11개 부속기관과 人文科學研究所를 비롯하여 社會科學研究所, 行政問題研究所, 自然科學研究所, 産業技術研究所, 環境設計研究所, 現代思想研究所, 새마을연구소, 學生生活研究所 등 9개 연구소가 부설되어 綜合大學校로서의 면모를 갖추고 學問과 文化의 발전에 광범하게 기여하고 있다.

## II. 教育理念

本校는 基督教精神에 입각하여 民族文化와 國民經濟發展에 기여하며, 나아가 세계 평화와 人類文化發展에 공헌할 성실하고 유능한 인재를 양성한다는 本 學校法人 明知學園의 設立理念을 바탕으로 하여, 實行實踐을 통한 성실한 人間性을 陶冶하고 人類生活을 획기적으로 개선·발전하게 하는데, 實用價值 있는 내용을 우선 교육하며, 민족과 人類文化의 傳統을 올바르게 가르치며, 새로운 眞理를 착실히 깨내어 人類의 理想을 향하여 과감하게 前進하도록 교육함에 있다. 그리고 教育方法에 있어서는 聽覺偏重의 방법을 止揚하고 實行實踐을 통한 방법으로 개선하여 획기적인 教育成果를 얻고자 하는 것이 本 校의 教育理念이다.

## III. 本校의 特性

### 1. 龍仁 캠퍼스의 活用

서울 都心에서 40~50분 거리인 龍仁 캠퍼스는 首都圈內 주거 지역과 教育地區로 지정된 곳으로서 自然 속에 둘러 쌓인 쾌적한 환경을 갖춘 캠퍼스이다.

이곳 36萬坪의 校地 위에 '79년도부터 매년 30億원씩을 투입하여 3,110坪의 工學館과 1,784坪의 學生會館, 2,774坪의 人文社會館, 4,395坪의 大學本部와 中央圖書館 및 厚生福祉施設 등의 校舎와 國際規格 規模인 6,000여 坪의 綜合運動場이 完工됨으로써 종합대학교의 기본적인 施設을 확보하였고, 금년도 4월에 起工을 한 實驗實習室을 수용할 제 2의 理工學館 2,271坪도 내년 學期初이면 개관할 수 있도록 현재 建設을 진행하고 있다. 그리고 220명을 수용할 수 있는 기숙사와 앞으로 敎職員과 학생들의 마이카 시대를 대비한 3,700여 坪의 주차장이 있으며, 통근·통학을 위하여 22대의 학교 대형버스도 서울의 각 지역을 비롯하여 仁川, 水原 등의 지역과 龍仁 학교간을 운행하고 있어 勉學에 精進할 수 있도록 與件 造成에 최선을 다하고 있다.

캠퍼스내 2개의 自然湖수와 울창한 숲속에서

는 大學人들의 낭만이 깃들고 연구실에서는 晝夜로 考試準備에 여념이 없는 공부벌레들, 그리고 자 實驗實習室을 떠날 줄 모르는 미래의 科學徒들, 언제든지 圖書館에서는 參考圖書를 수시로 자유롭게 이용할 수 있는 龍仁 캠퍼스는 世界 속의 大學으로 발돋움할 綜合 메머드 새 캠퍼스로서 教育과 研究의 産室이 될 대학 교인 것이다.

### 2. 서울캠퍼스의 活用

本校가 성장해 온 서울캠퍼스는 16,127坪의 校地에 本館 건물 6,774坪, 敎授·學生會館 2,468坪, 體育館 1,000坪 등 11,000여 坪의 校舎와 5,887坪의 運動場, 30개 이상의 實驗實習室이 있어 도시 근로자와 직장인을 위한 2部 大學 11개 학과와 一般大學院 碩士課程 16개 학과, 博士課程 10개 학과 및 特殊大學院을 두어 大學院 중심 캠퍼스와 研究機關으로 활용하고 있다.

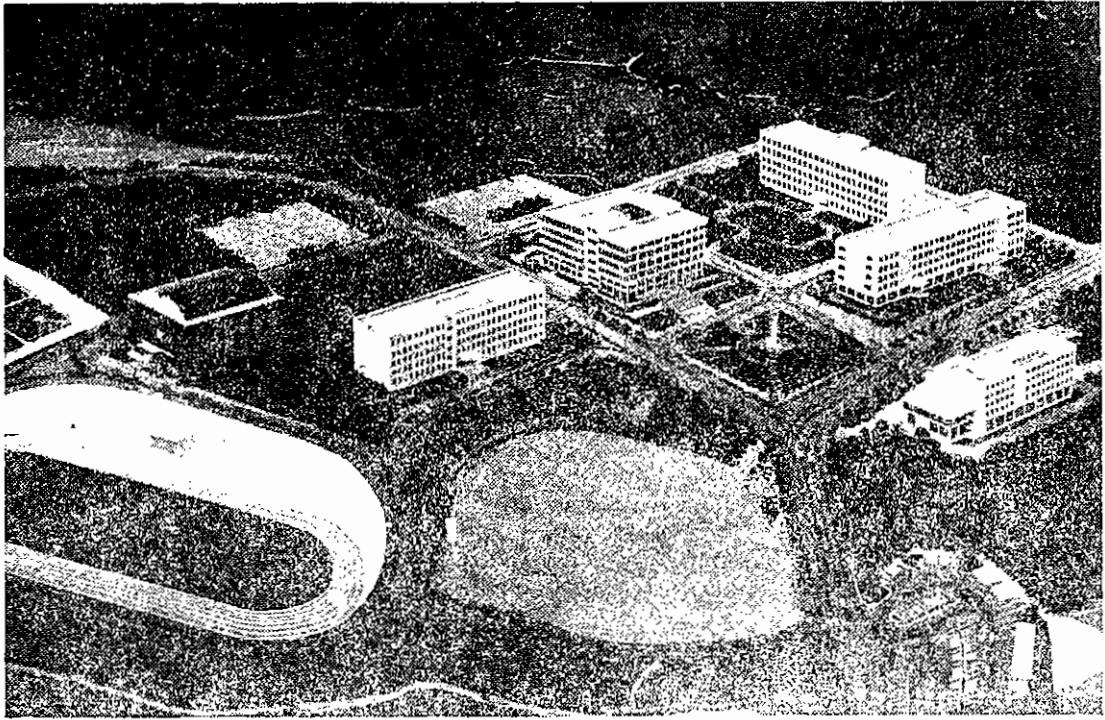
### 3. 週 5日制 授業

龍仁캠퍼스에서는 수업이 있는 平日의 現場實習, 見學 등의 校外 수업과 각종 行事와 學生活動 등은 수업에 많은 支障을 주고 있기 때문에 每學期 16週 이상의 內質있는 수업을 엄수하기 위하여 週 5日은 수업을 하고 每週 토요일을 研究日로 지정하여 각종 行事와 學生活動과 現場踏査, 見學, 現場實習 및 週, 月, 每學期마다 부과하는 課題物을 정리하며, 圖書館에서 參考資料를 수집하기 위하여 활용한다.

또 이것은 학교의 全般의인 休務에 따르는 에너지 節約 效果와 서울 거주 학생이 80%나 되는 本校로서는 통근, 통학버스 運行의 불편을 줄이고 豫算 節減의 효과도 期할 수 있는 능률적인 운영방법이기도 하다.

### 4. 優秀敎授 確保와 研究支援

大學教育의 質의 수준을 향상시키기 위한 關鍵은 優秀敎員 확보와 現職敎員의 資質 향상이다. 本校에서는 매년 國內外에서 우수한 碩學들을 계속 公採하여 현재 150명의 專任을 확보하고 있으며, 앞으로도 해외에 거주하고 있는



유능한 韓國人 學者들을 유치하고자 최선의 노력을 다하고 있다. 그리고 本校 專任敎員 중에서 50%를 上廻하는 76명이 博士學位를 갖고 있으며 앞으로 2년 이내에 38명이 받게 되어 있어 전체의 80%가 博士學位 소지자로 구성되게 된다.

그리고 研究活動을 지원하기 위하여 政府機關이나 產業團體 및 IBRD 차관에 의한 專任敎員 海外 派遣과 先進 諸國의 名門大學에의 留學, 研究, 研修 기회를 확대하여 新學問에 대한 연구를 할 수 있도록 하며, 학술 세미나, 學會活動, 短期研修 등에 참가하여 새로운 學問 傾向이나 敎育課程의 개발에 크게 도움을 주고 있다. 龍仁캠퍼스에서는 12·夜로 연구하는 敎授들을 위하여 研究室 環境 개선은 물론 캠퍼스내에 敎授 宿所를 6室 마련하여 연구에 불편이 없도록 제공하고 있다.

특히 本校에서는 금년도부터 美國의 하버드大學에서 지명한 韓國人 敎수를 1學期間 특별 초빙하여 學部와 大學院의 강의를 담당하게 하여 학생들의 學究 意慾을 다소라도 충족시키고 있으며, 계속 每學期마다 美國, 西獨, 佛蘭西, 日本 등 先進國의 名門大學에서 著名 敎수를 초빙

하여 特別講義를 담당케 할 예정이다.

### 5. 敎養敎育의 強化

全人的인 人格을 陶冶하여 건전한 民主市民으로서의 자질과 價値觀을 형성할 수 있도록 설정된 本校의 特性 敎養科目은 다음과 같다.

#### 가. 基督教 信仰敎育

本校는 基督教 精神에 입각하여 대학의 理想을 실현한다는 設立精神에 따라 특히 基督教 敎育을 敎養敎育의 核점으로 하고 있는데 학생들은 3학년까지 週 1회 chapel에 참석하는 것을 의무로 하며, 聖書敍論을 제학중 2학점을 필수로 履修하도록 하고 있다.

#### 나. 現代思想 批判 敎育

국가적으로 시대적으로 大學 知性人에게 있어 共產主義 獨裁의 唯物史觀에 대한 비판이 절실한 시점에서 本校는 특별히 現代思想에 대한 철저한 비판을 통하여 올바른 國家觀과 價値觀을 확립하고자 現代思想批判研究所를 설치하고, 이에 따르는 유능한 專門敎授를 확보하여, 本大學 敎職員은 물론 학생들에게 철저히 이데올로기 批判敎育을 실시하여 다른 어느 대학보다 先導的이며 성공적인 勝共敎育의 결실을 얻

고 있다.

#### 다. 古典讀書教育

敎養과 專門知識을 균형있게 갖춘 敎養人으로서 성장시키기 위하여 東·西洋의 著名한 古典을 本校에서 계속 번역·보급하고 이를 통하여 학생들에게 價値있는 知識을 얻도록 세미나와 古典讀書教育을 강화하여 실시하고 있다.

#### 6. 컴퓨터教育과 外國語教育의 強化

急進的으로 발전해 가고 있는 電算化時代를 맞이하여 本校에서는 龍仁캠퍼스와 서울캠퍼스에 각 1.5MB의 電子計算室을 두어 校內 모든 行政業務의 완전 電算化와, 敎授의 학문적 연구, 그리고 資料 處理를 지원하고 있으며 理·工系 전 학생들에게는 필수적으로 컴퓨터教育을 실시하고 있다. 또한 夏季와 冬季 放學期間에는 敎職員들을 위하여 특별 敎育을 실시하고 있으며, 앞으로 졸업생들과 일반 社會人을 위한 敎育도 실시할 예정이다.

그리고 國際化 時代에 대비한 外國語의 表現能力은 現代人이 갖추어야 할 必須條件이 되고 있다. 이를 위해 양 캠퍼스의 語學實習室 10室 534席을 갖춘 外國語敎育院에서는 英語를 자유로이 구사할 수 있도록 전 학생들에게 1,2학년 每學期 外國語 語學實習을 필수로 履修토록 하고 있으며, 기타 獨語, 中國語, 日本語, 佛語 등에 관한 語學實習도 並行하여 실시하고 있다.

#### 7. 最新 實驗實習器材 導入

尖端科學技術의 연구는 최신 연구 實驗實習器材의 확보가 필수적인 것이다. 그동안 自然科學分野의 敎育과 研究를 위하여 매년 2億원에 해당되는 實驗實習器材를 꾸준히 갖추어 왔으나 急進的으로 발달해 가는 先進國의 科學技術을 습득하고 연구하기 위하여 最新器材 설비가 부득이하기 때문에 文敎部의 주선으로 I. B. R. D. 및 O. E. C. F. 敎育借款에 의해 약 540萬弗 상당의 최신 實驗實習器材를 청구하여 이미 今年度에 200萬弗 상당의 器材는 導入을 완료하였다. 이로써 敎수들의 研究活動과 학생들의 實驗實習에는 별로 어려움이 없이 큰 敎育 效果를 얻고 있다.

#### 8. 體育部의 活動

1966년부터 體育部 活動이 시작된 本校의 育成 種目は 축구부, 농구부, 테니스부, 태권도부의 4개 부이다. 그동안 國民 體育振興에도 이바지한 本校 각 부의 活動을 보면 축구부가 印度 뉴델리에 국가 단일팀으로 出戰하여 좋은 戰績을 얻은 한편 國內 대회에서도 連戰, 連勝하여 1984년도에는 大統領杯爭奪 蹴球 選手權大會와 全國 大學蹴球 選手權大會에서 2冠王의 영광을 가져와 전국을 席卷하였다. 농구부는 華優勝을 비롯하여 中·上位圈을 유지하고 있으며, 테니스부는 田昌大, 이우룡, 金春鎬 선수 등이 韓國 國家代表 선수로 각종 國際大會에 출전하여 優勝을 數次 하였으며, 태권도부도 각 체급마다 우수 선수를 확보하여 좋은 成績으로 入賞을 하고 있다. 이로써 本校의 체육부는 전국 最頂上 팀으로서 多數의 國家代表를 배출하였으며 우리나라 체육 발전에 主導的 役割을 다하고 있다.

그리고 體育部 育成을 위하여 서울 남가좌동 캠퍼스에 50여 명을 수용할 수 있는 選手宿所를 마련하여 卒業時까지 선수 전원에게 無料 宿食을 제공하고 있으며 축구부의 韓·日親善 交流와 매년 海外 轉地訓練 등은 選手들의 士氣를 드높이고 있다.

### IV. 綜合發展計劃

#### 1. 龍仁캠퍼스 附帶施設 擴充

이제 龍仁 캠퍼스에는 基本施設은 확보되었으나 계속하여 500명 收容能力을 갖춘 2,500여 坪의 기숙사를 캠퍼스내에 더 新築할 것이며 2,000여 坪의 綜合體育館과 視聽室을 겸한 각 학과 세미나실을 갖춘 校舍 2棟을 매년 1棟씩 건설할 계획이다. 한편으로는 캠퍼스내 造景과 研究의 便宜施設 및 厚生福祉施設 확충에도 傾注할 것이며 校內 環境 美化에도 노력할 계획이다. 그리고 湖水邊 自然 숲속에는 敎職員 住宅을 지어 外國人 敎授는 물론 회망하는 敎職員을 위해서 제공할 계획이다.

## 2. 綜合病院 設立

綜合大學校로 발전한 本校는 이제 국가와 민족, 나아가서는 인류를 위해 공헌하는 社會奉仕의 機能을 갖고자 洋·漢醫學이 並存하는 綜合病院을 設立하여 學問적 연구와 지역사회의 社會福祉施設로서 住民保健 향상에 기여하고자 84년도에 1차로 漢醫學科를 認可·申請하였다.

## 3. 敎育課程의 改編

날로 발전해 가는 科學技術과 세계 學問의 발전에 따라 大學敎育의 改革이 필요하다고 생각되어 現행 敎科課程을 專門인 專攻科目에 치우치기보다는 基礎 및 敎養科目에 敎育의 역할을 두고자 하며 專門敎育과 研究는 大學院課程에서 이수토록 改編하고자 한다.

그리고 敎授方法에 있어서는 강의에만 의존하지 않고 실제적인 體驗과 實驗實習을 통하여 創造의 能力的 開發, 思考의 훈련, 人間形成에 중점을 두도록 하고자 한다. 또 每週와 每學期에 課題物을 부과하여 항상 參考圖冊을 활용하는 습관을 가지게 할 뿐 아니라 讀書을 생활화하게 하며, 수시로 시험을 실시하여 綜合成績에 반영하는 評價方法을 하고 있다.

## 4. 大學院敎育의 強化

先進 各國에서는 學問의 深奧한 연구와 시대에 부응하는 專門인 敎育을 점차로 大學院에서 실시하고 있는 추세이며, 4년제 대학에서는 건전한 社會人을 양성하는 데 그 目的을 두어 敎養敎育과 專攻基礎敎育의 兩面을 적절하게 조화시키는 데 역할을 두고 있다. 이에 本校에도 서울 캠퍼스를 완전히 大學院中心 캠퍼스로 전환하기 위하여 1967년도에 인가받은 一般大學院 碩士課程 16개 학과 268명의 定員과 博士課程 10개 학과 79명 정원 외에 季節制 敎育大學院의 260명 정원과 經營大學院 200명 정원 및 情報産業大學院 120명 정원을, '85학년도에 專門大學院을 設立하여 각 분야의 專門인 理論

과 實務를 科學的 方法으로 敎授하고 지도자적 人格과 獨創의 能力을 涵養하여 유능한 學者와 專門人을 양성하고자 한다.

## 5. 大學 行政體系 確立

大學의 발전은 敎授, 行政職 및 학생의 3개 異質的 集團이 하나의 共同體로서 대학의 맡은 바 使命을 다하고 敎育 발전을 위하여 최선을 다하는 데 있다고 본다.

敎授들은 學問研究와 학생들에게의 知識傳授 뿐 아니라 각종 委員會를 통하여 大學 行政의 意見과 方案을 제시하여야 하고, 行政專門人으로 구성된 行政職은 학교 운영을 합리적으로 管理하며 行政能力 向上 方案 모색과 상호간 協力體系를 이룩해 나감은 물론 각종 敎育的 요구를 가장 신속하고 친절하게 처리함으로써 勉學雰圍氣 造成에 크게 이바지할 수 있을 것으로 기대된다. 그리고 모든 補職者들은 公共心이 발휘되어야 하며 私心은 철저히 배제되어야 한다.

이렇게 함으로써 하나의 共同體는 大學行政을 하는 데 있어서 上下關係보다는 平等한 관계, 명령과 지시보다는 대화와 설득, 公式的 規制보다는 自律的 合意가 民主的이며 效率的인 大學行政이 아닌가 생각된다.

本校는 지난 36년간 어려운 여건 속에서도 꾸준히 成長하여 8,500여 명의 在學生과 350여 명의 敎職員을 확보한 綜合大學校로 발전해 왔으며 15,000여 명의 유능한 人材를 輩出하여 이들 同門들은 사회 각계 각층에서 활약하고 있다.

이제 새 學問의 殿堂인 龍仁캠퍼스에서는 新學問 研究에 전념하는 敎授와 합리적인 大學行政과 學校管理를 하고 있는 行政職員, 그리고 勉學雰圍氣 造成에 적극 참여하는 學生들과 학교 발전에 크게 기여하고 있는 同門들, 또한 대학의 母體인 財團의 적극적인 財政支援이 수반됨으로써 멀지 않아 세계적인 大學, 韓國 속의 名門大學으로 발전할 수 있을 것이라고 확신한다. \*