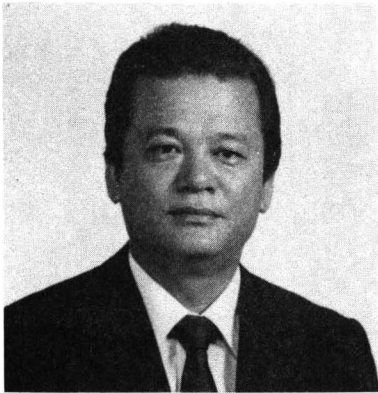


圓光 醫大 附屬 病院



金 起 錫 病院長

김정례보사부장관을 비롯하여 유명인사가 참석한 원광의료원 준공 및 개원식

裡 里市 신용동 344-2.

시내에서 조금 외곽(外廓)진 넓은 부지(敷地)위에 현대식 거대한 건물이 시야에 든다.

중소도시인 이지역에 드물게 보는 대규모 건물단지인지라 그 위용(偉容)에 짐짓 생경(生硬)스런 감마저 드나, 발전하는 지역사회회의 면모(面貌)를 엿보게 된다.

우리나라의 꼭창지대 호남 私學의 명문(名門)인 圓光大學校의 방대한「캠퍼스」를 뒤로하고 위치한 이곳이, 현대의료와 의학의 발전을 위해 태동(胎動)하는 圓光大學校 醫科大學附屬病院이 있는 곳이다.

개원식에 참석한 내빈들 ▶

病 院 沿 革	
1978. 8. 30	재단법인 씨그레이브 기념 이리 종합병원 기공식
1979. 10. 30	준 공
1979. 11. 1	李惠秀조대병원장 취임
1980. 9. 29	병원 인계결의 (재단법인 씨그레이브 기념병원 이사회)
1980. 12. 15	병원 이양(移讓) 인계자 : 씨그레이브 기념병원 이사장 鄭熙燮 인수자 : 학교법인 원광학원 이사장 金益秀
1980. 12. 15	원광대학교 의과대학부속병원개원식
1982. 5. 1	500병상 신축병원 기공 (이리시 신용동 圓大캠퍼스내)
1983. 7. 19	제2대 金起錫병원장 취임
1984. 6. 12	신축병원 준공
1984. 7. 23	개원식



본 원은 圓光大學校의 설립 종단인 원불교의 「濟生醫世」정신에서부터 시작된다.

1973년 한의과대학의 설치와 더불어 1978년에는 한방병원, 치과병원과 함께 이리시 중앙동에 지상 7층의 圓光醫療院의 개원을 갖는다. 1980년에 들어 치과대학과 의과대학 醫豫科를 신설하고 이리시 동산동에 소재(所在)한 「씨그레이크」기념병원을 인수, 의과대학부속병원으로 개원을 보고 1984년 7월에는 대학「캠퍼스」내에 500병상 규모의 부속병원과 한방병원, 치과병원을 신축하고 대망의 圓光醫療院으로 발족을 보게 되었다.

본 원은 의료를 통해 民生을 구제(救濟)하는 정신으로 의학을 연

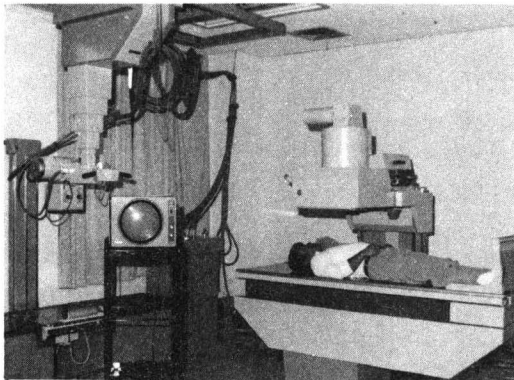
개원테이프를 끊는 내빈들 ▶



◀ 심장이식 수술을 비롯하여 장기이식수술에 발전을 기하고 있다.



◀ 중환자실



◀ 700mA X-선 (Angiunit)

마(研磨)하며 우수의료인력을 양성하여 국민보건향상과 더불어 의학발전이 이바지하려는 설립理念에 따라 과감한 투자와 열성에 힘입어 지역사회에 뿌리를 내려가고 있다.

지하 1층 지상 10층의 현대식 병동은 중앙에 위치한 대학병원을 중심으로 좌우측에 자리한 한방병원, 치과병원과 함께 의료원 제도로서 발전을 기약하고 있는데 층별구조를 보면, 지하 1층의 단층촬영실, 방사선치료실등과함께 1층에는 응급실, 흉부외과, 정형외과, 신경외과, 내과, 일반외과 등이 위치하고 있다. 2층에는 수술실, 회복실, 이비인후과, 안과, 신경정신과, 피부과, 비뇨기과, 산부인과가 자리하고 있으며 3층에는 인공신장실, 종합검사

실, 원장실, 중환자실 등이 있고 5층부터 10층에는 500병상의 병실이 위치하고 있다.

발 전하는 현대의술과 함께 다양화 하는 질병을 치유하기 위해 노력하고 있는 본원의 진료부서를 살펴보면 제 1 내과(소화기·신장)의 나용호교수를 중심으로 제 2 내과(순환기), 제 3 내과(호흡·종양), 제 5 내과(내분비대사·간염)에서 진료에 임하고 있으며 특수검사실로 내시경검사실, 내과특수 검사실, 인공신장실등의 부속 시설을 운영하고 있다.

기복근교수팀의 소아과에는 육아지도실, 신생아실, 미숙아실을 함께 운영하고 있으며 본원의 김기석원장을 주축으로한 산부인과에는 자궁암조기진단센터, 세포유전학클리닉등의 특수검사실도 관



◀ 혈액검사, 생화학검사, 세균검사, 면역혈청검사, 노분석검사, 조직검사의 시행과 혈액은행이 설치되어 있다.

▶ 감마카메라



수, 신경정신과의 조병학교수, 피부과 박선돈교수, 이비인후과의 윤상원교수, 방사선과의 원종진교수, 마취과의 윤재승교수, 임상병리과에 윤강혁교수가 각각 진료실을 맡아 향토의료의 명예와 후배양성의 기치아래 맡은바 소임을 다하고 있다.

본원의 金起錫병원장은 모름지기 본원을 국내 유수한 종합병

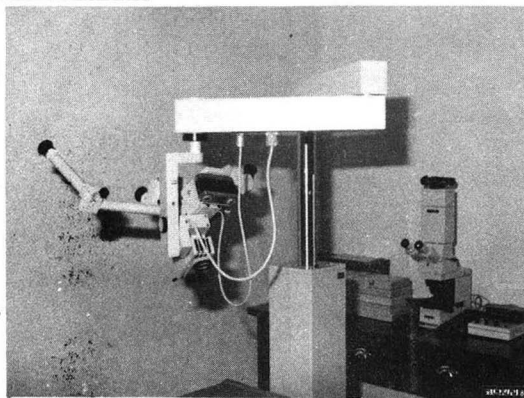
◀ 미숙아실



리하고 있다.

일반외과에서는 제 1 외과의 손승의교수를 중심으로 제 2 외과(간·담조·대장·항문·혈관), 제 3 외과(두부·경부·유방·소아)와 특수검사실로 레이저 수술실을 비치할 예정이다.

□ 외에 흉부외과의 최순호교수, 정형외과의 김상수교수, 안과의 김재덕교수, 비뇨기과의 조강선교



◀ 수술현미경 및 조직현미경

의 장기이식(臟器移植) 분야에도 중점을 두어 나갈예정이라는데 특히 부속병원과 한방병원, 치과병원을 연계한 의료원중심의 종합 의료기관으로 발전시켜나갈 것이라 한다.



비네오 상자와 수술현미경 ▶



◀ 신생아실

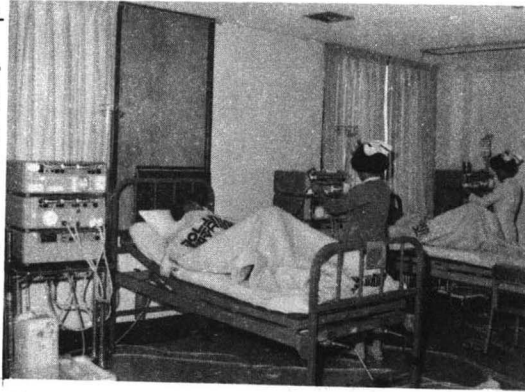
(露呈)되어 있는것은 내일을 향한 병원계가 발전을 위해 거쳐야 할 과정이기도 하다.

▼ 인공신장실

이제 원광의대부속병원을 중심으로한 원광의료원의 앞날은 병원장이하 본원을 이끄는 전직원

18만의 이리시를 중심으로 부근의 익산, 부안, 군산, 옥구, 김제지역과 함께 호남서북부지역 의료의 중심지로서 역할이 기대되는 본원은 주민이 요구하는 적정의료를 시혜하고자 의료수준의 향상을 위한 부단없는 연구로 양질의 진료를 시혜하고 있으며 내일의 의료발전을 위한 과감한 투자에 비례하여 병원전체가 한마음으로 기반을 다져나가고 있다.

모든이에게 의료혜택을 부여할수 있는 제도적 장치의 효율적인영이나 환경의 성숙화가 복지사회에 이르는 이상적인 바램이고보면 이의 실현을 위한 현실적이고 타당한 제도의 접근을 위한 노력은 의욕있게 사회공익을 지향하는 내실(內實)있는 공익기관이나 사회단체의 자발적 참여



없이는 결실을 보기가 어렵다는 것이 현실이기도 하겠다. 이러한 견지에서 보면 학문의 暢達과 종교적 이념하에서 내실있는 사회단체의 뜻깊은 의료사업은 복지사회에 이르는 과도기적 현실에서 사회적 책임과 더불어 그 기능과 역할이 무엇보다도 중요하다하겠다. 그러나 한편으로는 아직 해결되어야 할 많은 산적한 문제가 노정

의 의욕에찬 모습에서 내일의 발전이 기대되고 있다.

