

부적절한 견치발거

매우 유사한 두 증례에서 한쪽은 부정교합 원래 상태로 내원했으며 (증례 1), 다른쪽은 치과외에 의해 견치가 발거된채 내원했다 (증례 2). 이렇게 됨으로서 교정치료후 불필요한 보철처치가 요구된다. 따라서 crowding인 경우, 환자의 요구가 있더라도 교정치료 여부에 관심을 두어야 한다.

[증례 I]

12Y 1M의 男兒로서 상악중절치 사이에 과잉치 두개가 존재하며, 이로 인해 crowding이 발생된 Angle의 Class I 부정교합이다 (그림 1).

두개의 과잉치를 발거하고 교정치료를 시도했다 (그림 2).

치료가 완료된후 장치를 제거하고 retainer로 장착했으며, 하악은 정상적인 배열을 지니므로 치료하지 않았다 (그림 3).

[증례 2]

12Y 11M의 男兒로서 상악중절치 사이에 과잉치 두개가 존재하여 crowding이 발생된 Angle의 Class II div1 부정교합이다 (그림 4). 증례 1과 거의 동일하다.

그러나 치과외에 의해 high canine이 발거된채 내원했다 (그림 5).

2개의 과잉치를 발거하고 교정치료를 시술했다 (그림 6).

교정치료가 완료되었으나, 견치의 발거로 인해 견치의 space가 남아있다. 견치발거가 없었더라면 증례 1과 같이 정당교합이 형성될 수 있었다 (그림 7).

따라서 발치를 남용하면 나중의 치료에 곤란을 초래하는 경우가 많다.

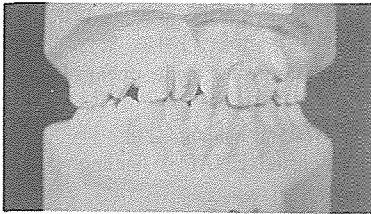


그림 1. 교정치료전의 환자모형

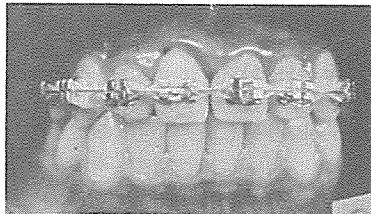


그림 2. 치료가 거의 완료된 상악구내사진

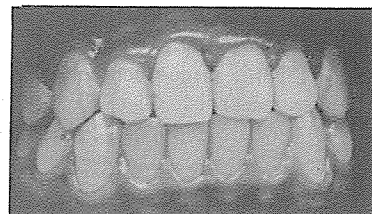


그림 3.

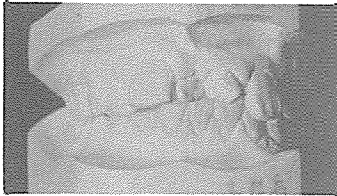


그림 4. 교정치료전의 환자모형

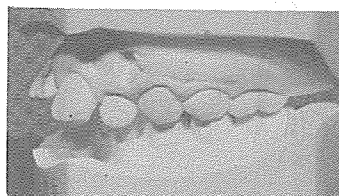


그림 5. high canine이 발거된 측방모형

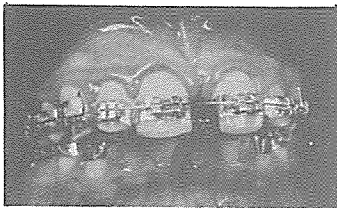


그림 6. 2개의 과잉치를 제거하고 교정치료를 시행중인 구내사진

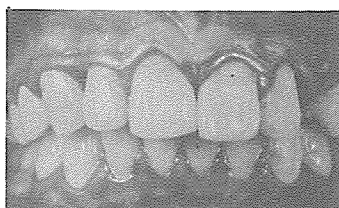


그림 7. 교정치료는 완료되었으나 견치의 보철이 요구된다.

SUCTION

- ① 가볍고 移動하기 쉬우며 기름칠을 할 必要가 없다.
- ② 眞空計를 읽기 쉬우며 調節손잡이로 眞空度를 0에서 22Hg까지 쉽게 調節할 수 있으며 排泄物이 흘러 넘지 않게 安全트랩이 달려 있다.
- ③ 녹과 腐蝕을 防止하기 위하여 Alcorite 皮膜을 입혀 놓았다.
- ④ Thomas社가 만든 本 Suction은 醫療機器標準 (規格)에 適合한 精巧한 製品이다.

眞元洋行

서울·中區 仁峴洞 2街 73-1

C. P. O. Box 501 (豊田商街라棟 363-2号)

110 Volt.
[Portable model]