

일부 농촌지역주민의 보건지소 이용에 관한 조사

—이화여자대학교 농촌지역사회 보건시범지역을 중심으로—

이화여자대학교 의과대학 예방의학교실

<지도: 최삼섭 교수>

신 동 선

=Abstract=

A Study on the Utilization of Health Subcenter in a Rural Area

Shin Dong Sun, M.D.

Department of Preventive Medicine, College of Medicine, Ewha Women's University

(Directed by Professor Choi Sam Sup, M.D.)

In order to know about the utilization of health subcenter in a Korean rural community, a study was carried out through analyzing the records on the outpatients in Su-Dong Health Subcenter during 5 years from 1978 to 1982, and the following results were obtained.

1. The annual utilization rate of health subcenter of Su-Dong Myun showed decreasing tendency such as 946.6 in 1978, 886.4 in 1979, 736.5 in 1980, 708.3 in 1981 and 609.1 in 1982 per 1,000 people.
2. In terms of annual utilization rate of health subcenter by sex, utilization rate of female was higher than that of male such as in 1978 (male 908.6, female 986.3), 1979 (male 819.2, female 956.7) and 1981 (male 686.0, female 731.5) except 1980 (male 790.0, female 683.3) and 1982 (male 632.7, female 585.0).
3. Every year the 5 major diseases of the new patients cared in health subcenter were the same as follows; Diseases of the Respiratory System, Diseases of the Digestive System, Diseases of the Skin and Subcutaneous Tissue, Accident Poisoning and Violence, and Diseases of the Nervous System and Sensory Organ.
4. In terms of annual utilization rate of health subcenter by age, utilization rate of 0~4 year group was highest every year such as 3,666.0 in 1978, 3,232.5 in 1979, 2,819.0 in 1980, 2,361.4 in 1981 and 2408.7 in 1982 per 1,000 people.
5. The average visiting times per case to health subcenter were not much different every year such as 1.75 times in 1978, 1.79 times in 1979, 1.69 times in 1980, 1.79 times in 1981, and 1.80 times in 1982.
6. The monthly utilization rates per 1,000 people of health subcenter had two peaks in February (40.9 in 1980 and 86.4 in 1981) and July (84.6 in 1980 and 72.1 in 1981) except 1982.
7. The distribution of new patients by the source of medical fee payment was follows; community health organization member 86.9%, medicaid program 6.5%, and medical insurance 6.6% in 1980 and community health organization member 76.8%, medicaid program 11.4%,

and medical insurance 11.8% in 1981 and community health organization member 78.2%,
medicaid program 14.8% and medical insurance 13.2% in 1982.

I. 서 론

오늘날 국민의료에 대한 개념의 변화와 증대되고 있는 주민의 보건의료 요구에 대한 대책수립은 어느 나라에 있어서나 주요 국가적 사업이 되고 있으며 의료 대상의 개념 또한 환자 개개인에서 환자를 포함한 가정, 나아가서는 지역사회 주민 전체로 변화되고 있다. 뿐만아니라 보건의료의 내용도 과거의 환자치료 중심에서 오늘날에는 주민의 건강증진, 질병예방, 치료 및 재활을 포함하는 포괄적 의료로 변화하고 있다. 보건 사회부의 「사회보장계획」(1977)¹⁾에 의하면 정부는 국민보건 향상을 위해 공중보건사업확대와 보건의료진달 체계를 수립하고자 노력하고 있고, 1977년도부터는 의료보호 및 의료보험제도를 도입하여 실시하고 있으며 1990년도까지 이를 전국적으로 확대 적용하고자 추진하고 있다.

이러한 제도적 변화와 증대되는 의료요구에 부합되는 의사를 육성하기 위하여 여러 의과대학에서는 지역사회의학과목을 두고 있으며 일부에서는 농촌지역보건시범사업을 수행하는 한편 학생실습교육을 지역사회 현장에서 실시하고 있다.

지역사회주민에 대한 종합적 건강관리대책을 수립하고 효과적인 양질의 의료를 실시하기 위해서는 그 지역의 주민과 질병의 상태를 파악하는 것이 기초라고 생각된다.

본조사는 이화여자대학교 의과대학의 농촌지역사회의학 시범사업지역 주민이 지역내의 보건지소를 이용한 1978년 부터 1982년 까지의 실적을 비교 관찰함으로써 당해기간의 지역환자이병실태와 경향을 비교하기 위하여 계획되었으며, 동자료가 동지역 보건의료의 평가 및 사업계획 수립에 참고자료가 되기를 기대한다.

II. 조사대상 및 방법

A. 조사대상지역배경

경기도 남양주군 수동면은 7개 법정리, 12개 행정리, 34개 자연부락으로 구성되어 있으며 수동면 인구는 1978년에는 6,016명, 1979년에 5,572명, 1980년에 5,211명, 1981년에 5,187명, 1982년에 5,265명이었다.

동지역은 1972년 이래 이화여자대학교 의과대학이

농촌지역사회 보건시범지역으로 선정하여 의과대학 학생들의 교육실습과 지역주민의 건강관리를 위한 의료봉사를 행하여 오고 있다.

이 지역 보건사업은 보건지소, 면사무소, 지역사회 개발보건회, 새마을 부녀회 등이 관련되어 있다. 지역사회개발보건회란 민간조직체로서 1971년 조직되었으며 전주민으로부터 일정액의 회비를 걷어 환자발생시 진료비를 보조하고 의사와 자가정간의 다리역할을 하는 마을보건임원제도를 자치적으로 운영하며 지역내 보건의료문제를 주민 공동으로 해결하는 등의 목적을 갖고 있다.

B. 조사대상

본 조사는 1978년 부터 1982년 까지의 기간중 수동면 주민으로서 수동면 보건지소를 이용한 외래진료환자를 분석대상으로 하였다.

C. 조사방법

이화여자대학교 의과대학 예방의학교실 주관으로 이 등(1979)²⁾, 강 등(1980)³⁾, 김 등(1981)⁴⁾, 김 등(1983)⁵⁾ 및 강 등(1984)⁶⁾이 조사한 연도별 보건지소 환자진료실적중 비교분석이 가능한 자료항목을 다음과 같이 선정 정리하였다.

- (1) 연도별 보건지소 이용 신환자에 관한 자료(성별, 연령별, 질병별, 월별 보건지소 이용 신환자)
- (2) 연도별 보건지소 이용 환자의 진료비 재원에 관한 자료

여기서 신환자란 새로운 질병으로 보건지소에 내소한 첫날의 환자를 말하며, 가령 두 가지 새로운 질병으로 내소하였을 경우 신환자는 두 명으로 셈하였다.

III. 조사성적 및 고안

A. 연도별 보건지소 이용 신환자수

수동면 주민중 보건지소를 이용한 연도별 신환자수는 1978년에 5,695명, 1979년에 4,939명, 1980년에 3,838명, 1981년에 3,674명, 1982년에 3,207명으로 매년 감소추세에 있었다(Table 1). 이것을 위(1981)⁷⁾의 조사보고자료인 1974년의 2,491명, 1975년의 2,928명, 1976년의 4,120명, 1977년의 5,235명과 종합해서 볼 때 그동안 계속 증가추세이던 보건지소 이용 신환자수가 1978년을 기점으로 하여 계속 감소하고 있음을 알 수 있다. 이는 수동면 주민수의 연도별 감소추세(Table 3)에 의한 상대적 영향과 수동면 주민들의 보건지소 이

Table 1. Utilization Rate of Health Subcenter by Sex and Disease in Su-Dong Myun During 1978~1982

| Disease | 1978 | | 1979 | | 1980 | | 1981 | | 1982 | | | | | | |
|--|-------|--------|-------|--------|-------|--------|-------|--------|-------|--------|-------|-------|-------|-------|-------|
| | Male | Female | Male | Female | Male | Female | Male | Female | Male | Female | | | | | |
| I. Infective and Parasitic Diseases | 27.6 | 24.0 | 26.4 | 31.3 | 27.9 | 29.6 | 4.6 | 5.3 | 5.0 | 14.4 | 7.9 | 11.2 | 14.3 | 14.2 | 14.2 |
| II. Neoplasms | — | 1.3 | 0.6 | 0.4 | 2.6 | 1.4 | — | 0.8 | 0.4 | 0.4 | 0.4 | 0.4 | 1.5 | 0.8 | 1.3 |
| III. Endocrine, Nutritional and Metabolic Diseases | 6.1 | 19.3 | 12.6 | 11.6 | 26.4 | 18.8 | 4.6 | 17.6 | 11.1 | 3.0 | 7.5 | 5.2 | 4.9 | 14.2 | 9.5 |
| IV. Diseases of Blood and Blood-Forming Organs | — | — | — | — | 0.7 | 0.4 | — | 0.4 | 0.2 | — | — | — | — | 0.4 | 0.2 |
| V. Mental Disorders | — | 0.3 | 0.1 | — | — | — | — | 0.8 | 0.4 | — | — | — | 0.8 | 0.4 | 0.6 |
| VI. Diseases of the Nervous System and Sense Organs | 77.0 | 72.7 | 74.9 | 56.2 | 82.6 | 69.1 | 45.2 | 46.3 | 45.7 | 69.2 | 72.7 | 70.9 | 44.7 | 48.8 | 46.7 |
| VII. Diseases of the Circulatory System | 2.6 | 8.5 | 5.4 | 6.7 | 10.3 | 8.4 | 7.5 | 8.0 | 6.3 | 4.9 | 6.7 | 5.8 | 7.1 | 6.5 | 6.8 |
| VIII. Diseases of the Respiratory System | 324.2 | 307.3 | 315.9 | 313.9 | 336.3 | 324.8 | 302.7 | 252.4 | 277.6 | 237.2 | 274.4 | 255.4 | 216.5 | 136.5 | 206.6 |
| IX. Diseases of the Digestive System | 193.1 | 213.8 | 203.2 | 165.0 | 192.7 | 178.6 | 158.5 | 148.2 | 153.3 | 122.2 | 159.6 | 140.5 | 120.3 | 125.5 | 122.9 |
| X. Diseases of Genito-Urinary System | 10.0 | 32.3 | 20.9 | 10.9 | 9.9 | 10.4 | 6.2 | 10.0 | 8.3 | 8.3 | 17.7 | 12.9 | 8.3 | 7.3 | 7.8 |
| XI. Complications of Pregnancy, Childbirth and Puerperium | — | 89.4 | 43.7 | — | 59.5 | 29.1 | — | 31.8 | 16.0 | — | 20.0 | 9.8 | — | 11.9 | 5.9 |
| XII. Diseases of the Skin and Subcutaneous Tissue | 139.5 | 151.9 | 145.6 | 107.4 | 135.8 | 121.3 | 143.1 | 113.8 | 128.4 | 110.5 | 101.0 | 105.8 | 84.6 | 81.4 | 83.0 |
| XIII. Diseases of the Musculoskeletal System and Connective Tissue | 15.2 | 13.9 | 14.6 | 12.3 | 17.3 | 14.7 | 10.7 | 12.6 | 11.7 | 14.0 | 18.1 | 16.0 | 9.8 | 14.6 | 12.2 |
| XIV. Congenital Anomalies | — | — | — | — | — | — | — | — | — | — | — | — | — | — | — |
| XV. Certain Causes of Perinatal Morbidity and Mortality | — | — | — | — | — | — | — | — | — | — | — | — | — | — | — |
| XVI. Symptoms and Ill-defined Conditions | 13.0 | 4.4 | 8.8 | 7.0 | 3.7 | 5.4 | 4.3 | 1.1 | 2.6 | 6.1 | 5.9 | 6.0 | 21.8 | 22.3 | 22.0 |
| XVII. Accidents, Poisonings and Violence | 93.9 | 36.4 | 67.3 | 96.6 | 50.7 | 74.1 | 103.8 | 33.7 | 68.7 | 93.1 | 41.7 | 67.9 | 98.1 | 40.3 | 69.5 |
| Total | 908.6 | 986.3 | 946.6 | 819.2 | 956.7 | 886.4 | 790.0 | 683.3 | 736.5 | 686.0 | 731.5 | 708.3 | 632.7 | 585.0 | 609.1 |
| No. of Population | 3,075 | 2,941 | 6,016 | 2,848 | 2,724 | 5,572 | 2,600 | 2,611 | 5,211 | 2,643 | 2,544 | 5,187 | 2,660 | 2,605 | 5,265 |

용을 자체의 감소 탓이라 풀이된다.

B. 연도별 성별 보건지소 이용률

수동면 주민중 보건지소를 이용한 신환자의 연도별 성별 인구 1,000명당 이용율을 보면 1978년에 남자 908.6, 여자 986.3; 1979년에 남자 819.2, 여자 956.7; 1980년에 남자 790.0, 여자 683.3; 1981년에 남자 686.0, 여자 731.5; 1982년에 남자 632.7, 여자 585.0로서 1980년과 1982년을 제외하고 매년 남자보다 여자의 이용율이 높았음을 알 수 있다(Table 1).

C. 연도별 질병별 보건지소 이용률

수동면 주민이 보건지소를 이용하여 치료한 질병중 가장 흔한 것은 매년 호흡기계질환으로 일치하였으며, 인구 1,000명당 이용률은 1978년에 315.9, 1979년에 324.8, 1980년에 277.6, 1981년에 255.4, 1982년에 609.1이었다(Table 1).

연도별 5대 주요질환을 보면 매년 그 순위에 있어 약간의 차이는 있으나 종류에 있어서는 호흡기계질환 외에 소화기계질환, 피부 및 피하조직의 질환, 사고·중독·폭력에 의한 질환, 신경계 및 감각기관의 질환 등으로 일치하였다(Table 1).

이상에 열거된 주요질환의 종류는 농촌의 상병 및 의료실태에 대한 조사보고인 김(1977)⁸⁾, 장(1976)⁹⁾, 김 등(1975)¹⁰⁾ 및 박(1981)¹¹⁾의 조사결과와 그 순서에서 조금 차이는 있으나 질병종류에 있어서는 대체로 일치하였으며, 특히 첫째 들쭉순위는 모두 동일하였다.

그러나 본조사결과에서 사고·중독·폭력에 의한 질환의 이용율이 해마다 높은 이유는 여름철에 피서객이 많이 모이는 본조사지역의 지역적 특성 때문이라 보며 이것은 여자들에 비해 남자들의 사고·중독·폭력에 의한 질환으로 인한 이용율이 매년 2~3배 가량 높음으로도 짐작할 수 있다 하겠다.

D. 연도별 연령군별 보건지소 이용률

수동면 주민중 보건지소를 이용한 신환자의 연도별 연령군별 인구 1,000명당 이용율을 보면 매년도에 있어 똑같이 0~4세 연령군에서 가장 높아 1978년에 3,660.0, 1979년에 3,242.5, 1980년에 2,819.0, 1981년에 2,361.4, 1982년에 2,408.7이었으며 이용율이 가장 낮았던 연령군은 1978년에는 10~14세 연령군(497.6)이었으나 1979년, 1980년, 1981년, 1982년은 각각 360.4, 334.6, 401.2, 259.2로 15~24세 연령군에서 가장 낮았다(Table 2).

E. 수동면 주민의 연도별 보건지소 이용률 및 평균방문횟수

수동면 주민의 연도별 보건지소 이용율을 보면 1978년에 인구 1,000명당 946.6, 1979년에 886.4, 1980년에

Table 2. Utilization Rate of Health Subcenter by Age in Su-Dong Myun During 1978~1982.
(per 1,000)

| Age group | Year | | | | |
|------------------|---------|---------|---------|---------|---------|
| | 1978 | 1979 | 1980 | 1981 | 1982 |
| 0~4 | 3,666.0 | 3,242.5 | 2,819.0 | 2,361.4 | 2,408.7 |
| 5~9 | 966.9 | 924.8 | 882.7 | 840.9 | 892.4 |
| 10~14 | 497.6 | 495.4 | 441.6 | 552.7 | 526.6 |
| 15~24 | 742.0 | 360.4 | 334.6 | 401.2 | 259.2 |
| 25~34 | 918.3 | 835.9 | 831.6 | 641.2 | 441.1 |
| 35~44 | 972.7 | 843.2 | 593.9 | 657.3 | 525.3 |
| 45~54 | 745.5 | 816.2 | 610.7 | 618.6 | 536.0 |
| 55~64 | 696.4 | 734.4 | 526.9 | 463.9 | 462.4 |
| 65 over | 844.4 | 878.4 | 636.4 | 572.2 | 548.8 |
| Total | 946.4 | 886.4 | 736.5 | 708.3 | 609.1 |
| (No. of patient) | (5,695) | (4,939) | (3,838) | (3,674) | (3,207) |

736.5, 1981년에 708.3, 1982년에 609.1로서 매년 감소추세에 있었다(Table 3).

이는 1979년 이래 실시되고 있는 제 1종 의료보험대상 주민들의 도시의료시설 이용증가 및 지역의료시설의 제약성을 이유로 면보건지소를 거치지 않고 직접 병의원으로 가는 주민수가 증가한 때문이라 풀이된다.

한편 보건지소를 이용한 신환자의 연도별 외래평균 방문횟수를 보면 1978년에 1.75회, 1979년에 1.79회, 1980년에 1.69회, 1981년에 1.79회, 1982년에 1.80회로서 별 차이가 없었다(Table 3).

F. 연도별 월별 보건지소 이용률

수동면 주민중 보건지소를 이용한 신환자의 연도별·월별 인구 1,000명당 이용율을 보면 1980년도에는 7월의 84.6을 정점으로 하여 6월(77.9), 8월(77.9), 9월(79.1)에 높았으며 2월에는 40.9로서 그보다 작은 피크를 보였으나 1981년도에는 2월(86.4)에 높은 피크를 보였다가 6월 이후부터는 1980년과 비슷한 양상을 보였다. 또 1982년도에는 7월(65.3), 8월(61.2)에 높았으며 3월(58.5)에는 이보다 작은 피크를 나타내고 있었다(Table 4 및 Figure 1).

G. 보건지소 이용 환자의 연도별 의료비 재원 분포

수동면 보건지소를 이용한 환자의 연도별 의료비 재원 분포를 보면 1980년에는 86.9%가 지역사회의료공제회 성격을 띤 지역보건회에 가입되어 있는 일반환자였으며 6.5%가 의료보호환자, 6.6%가 의료보험환자였는데 비해 1981년에는 76.8%가 지역보건회에 가입된 일반환자였으며 11.4%가 의료보호환자, 11.8%가 의

Table 3. Comparison of Out-patients of Health Subcenter in Su-Dong Myun During 1978~1982

| Comparison of Utiliation | Year | | | | | |
|----------------------------------|-------------------------|-------|-------|-------|-------|-------|
| | 1978 | 1979 | 1980 | 1981 | 1982 | |
| Population(A) | 6,016 | 5,572 | 5,211 | 5,187 | 5,265 | |
| No. of patient | New patients (B) | 5,659 | 4,939 | 3,838 | 3,674 | 3,207 |
| | Cummulated patients (C) | 9,956 | 8,778 | 6,493 | 6,570 | 5,694 |
| Utilization Rate per 1,000 (B/A) | 946.6 | 886.4 | 736.5 | 708.3 | 609.1 | |
| Average visiting time(C/B) | 1.75 | 1.79 | 1.69 | 1.79 | 1.80 | |

Table 4. Utilization Rate of Health Subcenter by Month in Su-Dong Myun During 1980~1982 (per 1,000)

| Month | Year | | |
|------------------|---------|---------|---------|
| | 1980 | 1981 | 1982 |
| January | 28.6 | 52.2 | 28.5 |
| February | 40.9 | 86.4 | 42.0 |
| March | 63.3 | 60.7 | 58.5 |
| April | 57.4 | 57.5 | 53.9 |
| May | 54.3 | 53.4 | 46.2 |
| June | 77.9 | 60.9 | 52.6 |
| July | 84.6 | 72.1 | 65.3 |
| August | 77.9 | 71.1 | 61.2 |
| September | 79.1 | 64.2 | 48.2 |
| October | 67.5 | 50.7 | 53.4 |
| November | 58.5 | 39.7 | 45.2 |
| December | 46.4 | 39.3 | 54.1 |
| Total | 736.5 | 708.3 | 609.1 |
| (No. of patient) | (3,838) | (3,674) | (3,207) |

료보험환자였고, 1982년에는 71.9%가 지역보건회에 가입한 일반환자였으며 14.8%가 의료보호환자, 13.2%가 의료보험환자로서 보건지소이용환자중 의료보호 및 의료보험환자가 차지하는 비중이 급격히 증가되었음을 알 수 있었다(Table 5).

이는 주민중 의료보호 및 의료보험대상자의 숫적 증

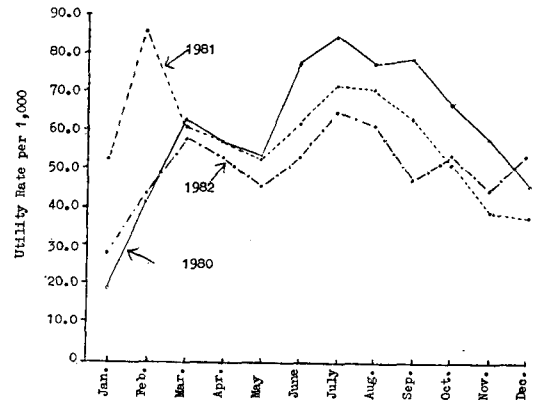


Fig. 1. Utilization Rate of Health Subcenter by Month in Su-Dong Myun During 1980~1982

가에 의한 영향이라기보다는 의료비 자부담이 없거나 부담율이 낮아지는 의료보호 및 의료보험환자의 경우 보건지소 이용율이 증가하기 때문이라 여겨진다. 이를 뒷받침하는 자료로서 위(1982)¹²⁾의 조사보고에 의하면 보건회환자의 평균방문횟수는 1.81회인데 비해 의료보호, 의료보험환자의 평균방문 횟수는 각각 2.09회, 2.22회로 높은 이용도를 보이고 있음을 알 수 있다.

IV. 결 론

이화여자대학교 의과대학 예방학교실에서 조사한 1978년부터 1982년까지의 년도별 경기도 남양주군 수

Table 5. Distribution of Patients by Charged Source of Medical fee in Su-Dong Myun Health Subcenter During 1980~1981

| Source of Medical fee | Year | | | | | |
|--|-------|-------|-------|-------|-------|-------|
| | 1980 | | 1981 | | 1982 | |
| | No. | % | No. | % | No. | % |
| Community Health Development Association | 3,336 | 86.9 | 2,822 | 76.8 | 2,308 | 71.9 |
| Medicaid program | 250 | 6.5 | 418 | 11.4 | 474 | 14.8 |
| Insurance program | 254 | 6.6 | 434 | 11.8 | 425 | 13.2 |
| Total | 3,838 | 100.0 | 3,674 | 100.0 | 3,207 | 100.0 |

동면 보건지소 환자진료실적증 연도별 비교분석이 가능한 자료를 정리한 결과는 아래와 같았다.

1. 수동면 주민의 연도별 보건지소 이용률은 1978년에 인구 1,000명당 946.6, 1979년에 886.4, 1980년에 736.5, 1981년에 708.3, 1982년에 609.1로서 매년 감소추세였다.

2. 수동면 주민중 보건지소를 이용한 신환자의 연도별 성별 인구 1,000명당 이용율을 보면 1978년에 남자 908.6, 여자 986.3; 1979년에 남자 819.2, 여자 956.7; 1980년에 남자 790.0, 여자 683.3; 1981년에 남자 686.0, 여자 731.5, 1982년에 남자 632.7, 여자 585.0으로서 1980년을 제외하고 매년 남자보다 여자의 이용율이 높았다.

3. 수동면 주민이 보건지소를 이용하여 치료한 질환중 5대 주요질환을 연도별로 보면 매년 그 순위에 있어 약간의 차이는 있으나 종류에 있어서는 호흡기계질환, 소화기계질환, 피부 및 피하조직의 질환, 사고·중독·폭력에 의한 질환, 신경계 및 감각기관의 질환 등으로 일치하였다.

4. 수동면 주민중 보건지소를 이용한 신환자의 연도별 연령군별 인구 1,000명당 이용율을 보면 매년도에 있어 똑같이 0~4세 연령군에서 가장 높아 1978년에 3,666.0, 1979년에 3,242.5, 1980년에 2,819.0, 1981년에 2,361.4, 1982년에 2,408.1이었으며 이용율이 가장 낮았던 연령군은 10~14세 연령군에서 497.6으로 가장 낮은 이용율을 보였던 1978년을 제외하고 1979년, 1980년, 1981년, 1982년 모두 각각 360.4, 334.6, 401.2, 259.2의 이용률로서 15~24세 연령군에서 가장 낮았다.

5. 보건지소를 이용한 신환자의 연도별 외래 평균 방문횟수는 1978년에 1.75회, 1979년에 1.79회, 1980년에 1.69회, 1981년에 1.79회, 1982년에 1.80회로서 별 차이가 없었다.

6. 수동면 주민중 보건지소를 이용한 신환자의 연도별·월별 인구 1,000명당 이용율을 보면 1980년도에는 2월(40.9)과 7월(84.6)에 작고 큰 두개의 피크를 보였으며 1981년도에도 이와 비슷한 양상으로 2월(86.4)과 7월(72.1)에 크고 작은 피크를 1982년도에도 3월(58.5)과 7월(65.3)에 피크를 보였다.

7. 수동면 보건지소를 이용한 환자의 연도별 의료비 재원 분포를 보면 1980년에는 86.9%가 지역사회의료공제회 성격을 띤 지역보건회에 가입되어 있는 일반환자였으며 6.5%가 의료보호환자, 6.6%가 의료보험환

자였는데 비해 1981년에는 76.8%가 지역보건회에 가입된 일반환자였으며 11.4%가 의료보호환자, 11.8%가 의료보험환자였으며 1982년에는 71.9%가 지역보건회에 가입된 일반환자였으며 14.8%가 의료보호환자, 13.2%가 의료보험환자로서 보건지소이용환자중 의료보호 및 의료보험환자가 차지하는 비중이 증가되었다.

참 고 문 헌

1. 보건사회부 : 사회보장계획, 1977.
2. 이은엽, 박술복, 원규숙, 이내숙, 등영문 : 우리나라 1개 농촌지역주민의 질병상태에 관한 조사, 이화의학지, 제11호, pp.28-34, 1979.
3. 강영희, 고영숙, 궁미경, 서경완 : 일개 농촌지역의 주민이병실태에 관한 조사, 이화의학지, 제12호, pp.1-7, 1980.
4. 김정숙, 이화영, 한복순, 홍성란 : 일개 농촌지역 주민이병실태에 관한 조사, 이화의학지, 제13호, pp.1-8, 1981.
5. 김혜현, 이필하, 황경원 : 일개 농촌지역의 주민이병실태에 관한 조사, 이화의학지, 제15호, pp.3-14, 1983.
6. 강호경, 김유희, 서상아, 조원식 : 일개 농촌지역의 주민이병실태에 관한 조사, 이화의학지, 제16호, pp.3-16, 1984.
7. 위자형 : 농촌지역 보건조직이 주민보건지소 이용에 미치는 영향, 이화의대지, Vol. 4, No. 3, pp.97-101, 1981.
8. 김제권 : 농촌주민의 상병에 관한 조사연구, 예방의학회지, 제10권, 제1호, pp.102-108, 1977.
9. 장용태 : 일부 농촌주민의 상병 및 의료이용도에 관한 조사연구, 예방의학회지, 제9권, 제1호, pp.139-146, 1976.
10. 김수명, 홍종관, 강남희 : 농촌주민의 상병과 의료실태에 관한 조사연구, 순천의료재단, 서울, 1975.
11. 박경선 : 일부 농촌주민의 상병 및 의료실태에 관한 조사연구, 예방의학회지, 제14권, 제1호, pp.65-74, 1981.
12. 위자형 : 농촌가정경제가 주민 보건지소 이용에 미치는 영향, 이화의대지, Vol. 5, No. 4, pp.233-237, 1982.