

席毛島의 植生

吉 奉 燮 · 金 正 彦*

(圓光大學校 師範大學 科學教育科, 中央大學校 生物學科*)

The Vegetation of Seogmo Island

Kil, Bong-Seop and Jeong-Un Kim*

(Dept. of Sci. Edu., Won Kwang Univ. and Dept. of Biol., Chung-ang Univ.*)

ABSTRACT

A survey was conducted on the vegetation of Seogmo island, which is small island (ca. 41.0km²) located about 1km west of Kanghwa island in the central Korea, from Aug. 1983 to May 1984.

Based on the field data, actual vegetation map and potential natural vegetation map were made. The island is covered with broad-leaved trees dominated with *Quercus variabilis*. The dominance diversity curves obtained in different associations are grouped in two types, lognormal distribution forms at the undisturbed vegetation and geometric series at the disturbed or rocky sites. It seems that the curves show to us the nature of their ecocline by the hypothesis of some investigators, i.e. Random niche boundary hypothesis, niche preemption hypothesis, lognormal distribution and logarithmic series.

Total numbers of vascular plant species of the island were recorded 108 families, 348 genera, 475 species, 73 varieties and 7 forma. And Pte.-Q Index, 0.93, and Fisher's Index, 589.8, were higher than those in neighboring islands.

緒 論

席毛島(37°38'00"~45°10"N, 126°16'15"~22°45"E)는 江華島 서쪽 約 1km 距離에 位置하고 있으며 그 南端에는 海明山(327.4m)과 中央部에는 上峰山 그리고 北端에는 上柱山이 있다.

本島와 隣接한 江華島의 年平均 氣溫은 10.1°C(中央 氣象臺, 1982)로서 同緯度上의 內陸보다 높고 年降水量도 1,147mm로서 年間 422mm의 剩餘水(Yim and Kira, 1976)를 나타내고 있으며 韓半島 氣候區分으로 보면 冷溫帶에 든다(Yim and Kira, 1975).

北部는 平野地이고 南部는 山地로서 그 北斜面은 比較的 傾斜가 緩慢하나 南斜面은 急한 傾斜를 이루고 있으며 同島의 植物相이나 植生은 아직 밝혀진 바 없다.

著者들은 1983年 8月부터 1984年 5月까지 사이에 植生을 調査하고 植生型을 分類하여 現生 植生圖와 潛在

自然植生圖를 作成하였고 植生의 構造와 種多樣度등을 밝혔다.

끝으로 任良宰 教授와 全義植 先生으로 부터 調査計劃과 種 同定등의 도움을 받았으므로 이에 感謝의 뜻을 表한다.

調査 方法

植物相과 屬多樣度 調査

植物 分布種을 調査하여 目錄을 作成하였다. 이 分布目錄을 가지고 生活型(Raunkiaer, 1934)을 分類하고 羊齒植物係數(Pte-Q)와 屬多樣度(Fisher's Index, Fisher et al., 1943)를 다음과 같이 算出하였다.

$$Pte-Q = 25 \times \frac{B}{A}$$

A : 顯花植物種數

B : 羊齒植物種數

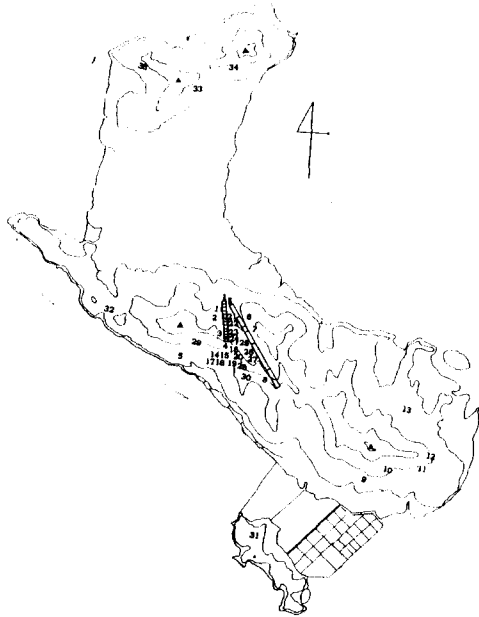


Fig. 1. Topography and sampled sites of Seogmo island (I.II : Belt transect)

$$\text{Fisher's Index} : \frac{S}{G} = (e^{G/\infty} - 1) \cdot \frac{G}{\infty}$$

S : 總種數

G : 總屬數

植生 調査

섬의 北斜面에 belt transect와 섬 전체에 10m×10m 또는 15m×15m 크기의 35個 方形區를 地形에 따라 적당히 設置하였다(Fig. 1).

標徵種과 識別種에 依하여 群落을 分類하여 (Ellenberg, 1956) 現生 植生圖(Fig. 3)와 潛在 自然 植生圖(Fig. 4)를 作成하고 種의 重要值(Curtis and McIntosh, 1951)를 算出하여 各 群落에서의 優占度-多樣性 曲線(Whittaker, 1965)(Fig. 5 and 6)을 얻었다.

結果 및 考察

植物相

本島의 管束植物은 108科 348屬 475種 73變種 7品種으로 總 555種이 記錄되었다(Appendix). 이들 중에서 21種이 歸化植物이었다. 이것은 韓半島 歸化植物 110種(任과 全, 1980)의 19.1%에 해당하는 것으로서 同島가 都市化 내지는 自然植生이 破壞되고 있음을 나타

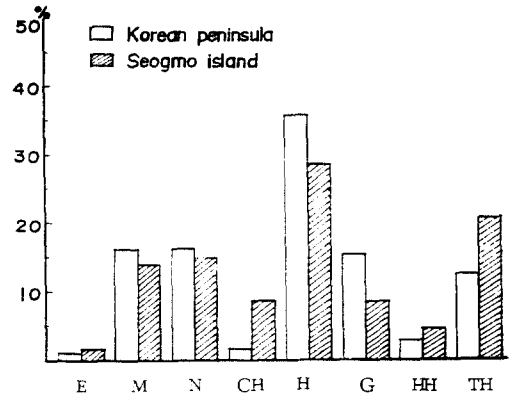


Fig. 2. Comparison of Raunkiaer's life form spectra between Korean peninsula and Seogmo island

내주고 있다. 또한 비슷한 面積의 다른 島嶼(任과 金, 1981)에 比하여 훨씬 많은 種이 分布하고 屬多樣度도 589.8로서 높은 값을 보이고 있다.

羊齒植物 係數는 0.93으로서 芍藥島(任과 金, 1981)의 0.85와 비슷하나 韓半島 全體(任과 李, 1976) 1.4와 比較하면 낮은 값으로 本島에서도 林床의 下草가 破壞되어 特히 羊齒植物이 減少한데 基因한듯 하다.

이곳의 Life form spectra를 全國標準(李와 任, 1975)과 比較하면(Fig. 2) 大體로 이들 사이에 큰 差異는 없으나 地表植物(CH)과 一年生植物(TH)이 全國標準에 比하여 높은 값을 보이는 것은 自然植生の 破壞와 外部로 부터 種의 移入이 많았다는 것을 意味하는 것으로 보이며 水生植物의 比率이 높은 것은 섬의 中央部에 比較的 넓은 平野와 여기에 있는 많은 水路에 基因하는 것으로 생각된다.

이곳에서 注目할 만한 種은 왕과(*Thladiantha dubia* Bunge)와 곰솔(*Pinus thunbergii* Parlat)이었다. 곰솔은 金과 吉(1983)에 의하여 韓半島에서의 分布가 밝혀진 바 있는데 著者등은 섬의 北쪽에 있는 喬洞島에서도 確認하였다. 또한 樹種의 溫度分布(Yim, 1977)와 森林 植生帶의 分布와 溫度氣候(Yim, 1977)를 參考하면 그 自生 北限地는 더 北쪽일 가능성이 있다.

植生圖와 優占度-多樣性 曲線

植生調査에서 얻은 資料를 써서 相觀과 種組成(Suzuki, et al., 1979)에 의하여 다음과 같이 植生을 分類하였다(Table 1).

소나무群集: 이 群集은 普文寺 境內를 中心으로 山麓을 따라 位置하고 있으며 自然植生이 伐採된 후 形成된 二次林으로서 소나무와 참나무屬 植物들이

Table 1. Summary table

Association	Evergreen-leaved										forest				
	DV					DAc					DM				
Running number	1	2	3	4	5	6	7	8	9	10	11	12	13	14	15
Recorded number	18	14	15	17	6	29	34	31	9	33	24	16	28	19	30
Area of investigation(m ²)	225	225	225	225	100	100	100	100	100	225	100	100	100	225	100
Number of species	44	55	35	50	23	35	26	14	14	41	39	41	23	59	31
Upper layer															
<i>Pinus densiflora</i>	3	2	2	4	2	5	2	2	3	2	1	2	4	3	5
<i>P. thunbergii</i>															
<i>P. rigida</i>											3				
<i>Quercus variabilis</i>	3	3	3	2	2		2	2		1		2			
<i>Q. acutissima</i>						2	3	2	3	3					1
<i>Q. dentata</i>							1						2		
<i>Q. mongolica</i>				2							3	3	3	3	
<i>Castanea crenata</i>	1													1	1
<i>Carpinus coreana</i>						1						+	3	+	
<i>Quercus aliena</i>															
Lower tree layer															
<i>Quercus aliena</i>	+									+					3
<i>Q. acutissima</i>				+											
<i>Q. dentata</i>				+				+							
<i>Q. serrata</i>					1		1	+	+		2	+		+	+
<i>Carpinus coreana</i>	+	+	+	1						+	+				
<i>Lindera obtusiloba</i>	+	+	+	+	1	+					+	+		+	+
<i>Symplocos chinensis</i> for. <i>pilosa</i>	+		+									+			
<i>Stylox japonica</i>	+	+	+	+			+			+		+		+	+
<i>Sorbus alnifolia</i>		+	+	+		+					2			1	+
<i>Prunus sargentii</i>	1		+	+		+	+							+	+
<i>Kalopanax pictus</i>			+	+										+	
<i>Juniperus rigida</i>	+	+	+			+				+			+	+	2
Shrub layer															
<i>Rhododendron mucronulatum</i>	+	+		+		+				+	+	1		2	+
<i>Lespedeza bicolor</i>	2	+	2	1	+	+			+			+		1	
<i>Viburnum wrightii</i>	+	+		+		+	+							+	+
<i>Stephanandra incisa</i>	+	+			+	+					3				+
<i>Zanthoxylum schinifolium</i>		+				+					+				
<i>Elaegnus umbellata</i>		+				+									+
<i>Prunus ishidozana</i>		+												+	
<i>Eunymus alatus</i>				+								+		+	
<i>Grewia biloba</i> var. <i>parviflora</i>															

Evergreen-leaved forest

Association	DV					Dac					DM				D
	1	2	3	4	5	6	7	8	9	10	11	12	13	14	15
Running number	1	2	3	4	5	6	7	8	9	10	11	12	13	14	15
Recorded number	18	14	15	17	6	29	34	31	9	33	24	16	28	19	30
Area of investigation(m ²)	225	225	225	225	100	100	100	100	100	225	100	100	100	225	100
Number of species	44	55	35	50	23	35	26	14	14	41	39	41	23	59	31

Herb layer

<i>Arundinella hirta</i>					+			+				+			+
<i>Miscanthus sinensis</i> var. <i>purpurascens</i>	+	+	+	+	+			+	+					+	+
<i>Carex lanceolata</i>	+	+	2	+	+	+		+	+	+	+	+	+		+
<i>Adenophora triphylla</i> var. <i>japonica</i>	+				+			+	+	+			+	+	+
<i>Platycodon glandiflorum</i>	+			+		+						+		+	+
<i>Chrysanthemum indicum</i>	+		+							+		+	+		+
<i>Disporum smilacimum</i>	+			+							+			+	
<i>Atractylodes japonica</i>	+	+		+		+				+	+	+		+	
<i>Aster scaber</i>	+	+	+		+	+			+		+			+	
<i>Artemisia keiskeana</i>	+	+	+	+		+		+	+			+	+		+
<i>Festuca ovina</i>		+	+	+					+	+	+			+	
<i>Parthenocissus tricuspiolata</i>		+	+	+					+	+					
<i>Pyrola japonica</i>	+	+	+	r		+					+				+
<i>Davallia mariesii</i>	+	+	+	+							+		+		
<i>Peucedanum terebinthaceum</i>		+	+	+								+		+	
<i>Leibnitzia anandria</i>		+						+							
<i>Rubus parvifolius</i>		+								+					+
<i>Commelina communis</i>			+						+	+					
<i>Lilium leichtlinii</i> var. <i>tigrinum</i>			+	+						+					
<i>Asplenium insisum</i>			+	+				+						+	
<i>Allium thunbergii</i>				+				+			+				
<i>Crex siderosticta</i>	+		+		+			5						+	
<i>Dioscorea batatas</i>															
<i>Artemisia sylvatica</i>		+									+				
<i>Cirsium japonicum</i> var. <i>ussuriense</i>								+							
<i>Vicia unijuga</i>														+	
<i>Persicaria filiformis</i>											+				
<i>Polygonatum odoratum</i> var. <i>pluriflorum</i>								+							

DV: *Pinus densiflora-Quercus variabilis* association

DAC: *Pinus densiflora-Quercus acutissima* association

DM: *Pinus densiflora-Quercus mongolica* association

D: *Pinus densiflora* association

T: *Pinus thunbergii* association

Deciduous broad-leaved forest

				T				Ac				VS				AlG			AcS			MC	Frequency
16	17	18	19	20	21	22	23	24	25	26	27	28	29	30	31	32	33	34	35				
5	21	13	35	11	32	2	23	22	10	12	7	1	20	4	8	3	25	27	26				
100	100	100	100	100	100	100	100	100	100	100	100	100	225	100	100	100	100	100	100				
15	52	18	36	20	21	24	29	50	13	17	16	18	46	14	17	29	49	40	30				

	+			+	+			+	+	+				+		+	+		+	14
+	+	+		2	+	+		+	+	+	2				+					21
+	+	+		3	+	+	+	+	3	2	+	+		2	+		+	+	+	30
			+	+	+					+			+				+	+		16
					+		+	+									+	+		12
					+		+		+	+							+	+		12
						+														7
	+					+									+			+	+	13
+	+			+	+	+						+		+	+	+	+	+	+	18
	+						+	+				+	+	+			+	+	+	18
			+	+		+	+	3				+	+					+	+	17
+	+						+					+	+						+	11

		+		+																9
				+																7
		+																		6
	+	+																		4
+			+																	5
+		+																		5
	r		+																	5
			+																	4
		+																		4
		+	r						r	+	+	+	+	+	+	+	+	+	+	6
			+			+				+	+	+				+		+	10	
						+	+					+				+	+	+	8	
						+						+		+		+	+	+	7	
	+					+	+				+		+				+	+	7	
						+						+				+	+	+	8	
												+					+	+	5	

Ac: *Quercus acutissima* association
 VS: *Quercus variabilis-Stephanandra incisa* association
 AlG: *Quercus aliena-Grewia biloba* var. *parviflora* association
 AcS: *Quercus acutissima-Stephanandra incisa* association
 MC: *Quercus mongolica-Carpinus coreana* association

優占하고 있다. 그러나 亞喬木層에서 참나무屬 植物들이 높은 被도와 頻度を 나타내고 있어 장차 참나무屬 植物로 代置될 것으로 보인다. 이 群集은 識別種에 의하여 소나무-굴참나무群叢, 소나무-상수리나무群叢, 소나무-신갈나무群叢, 소나무群叢, 곰솔群叢 等 5個 群叢으로 나누어진다.

굴참나무群集: 北斜面과 南斜面의 높은 地域에 發達한 二次林인 半自然植生으로서 굴참나무외에 상수리나무, 떡갈나무, 신갈나무, 갈참나무 같은 참나무屬 植物들이 서로 優占을 나누고 있으며 다음과 같이 5個

群叢으로 分類된다. 즉 상수리나무群叢, 굴참나무-국수나무群叢, 갈참나무-장구밥나무群叢, 상수리나무-국수나무群叢, 신갈나무-소사나무群叢.

이러한 現生植生(Fig. 3)을 토대로 한 本島의 潛在植生은 海風의 影響이 커서 鹽分이 飛散되는 西南斜面은 장차 곰솔 森林 群叢이 成立될 것으로 생각되며 岩石地帶인 山頂部와 比較的 海風의 影響이 적은 北斜面은 참나무屬 植物中 굴참나무가 優占할 것으로 推定된다(Fig. 4).

上記 調査地點에서 나타난 51種의 木本植物中 *Pinus*

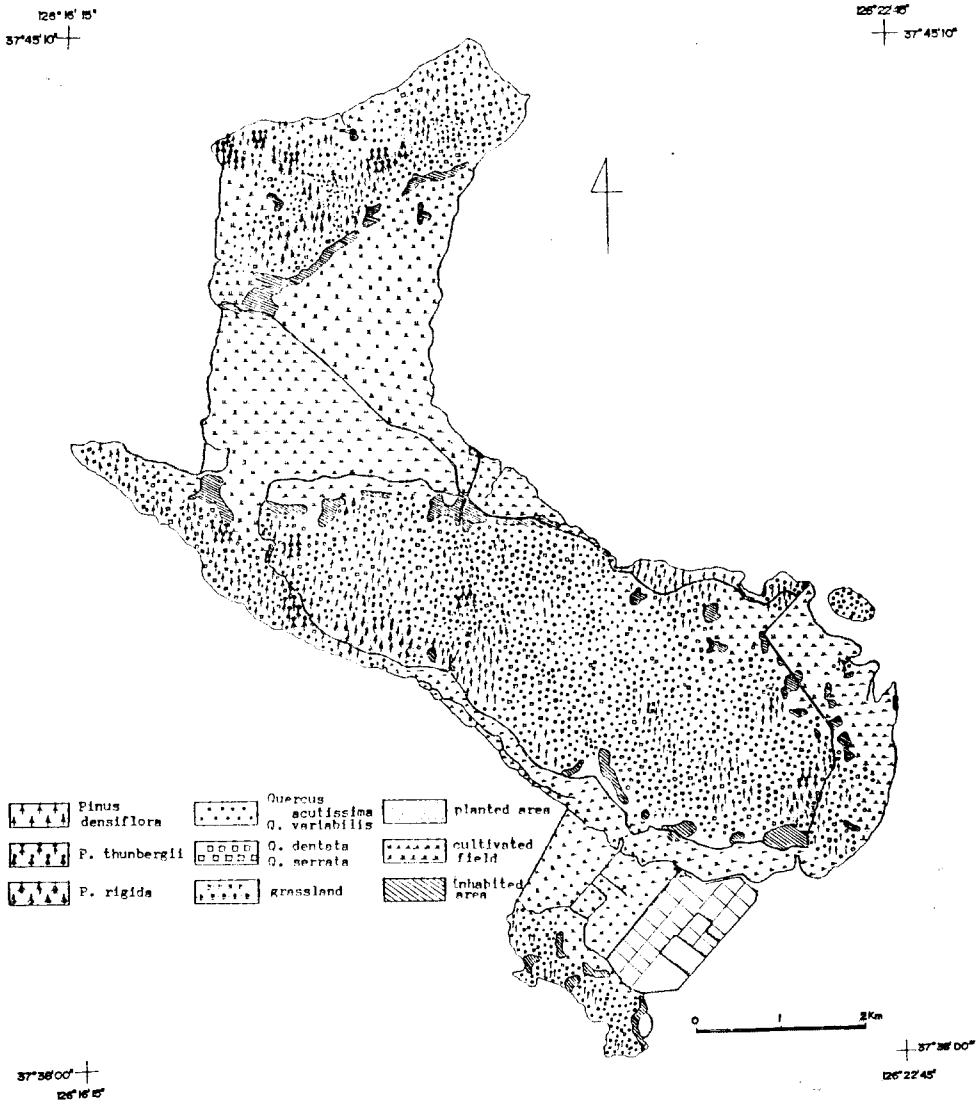


Fig. 3. Actual vegetation map of Seogmo island.

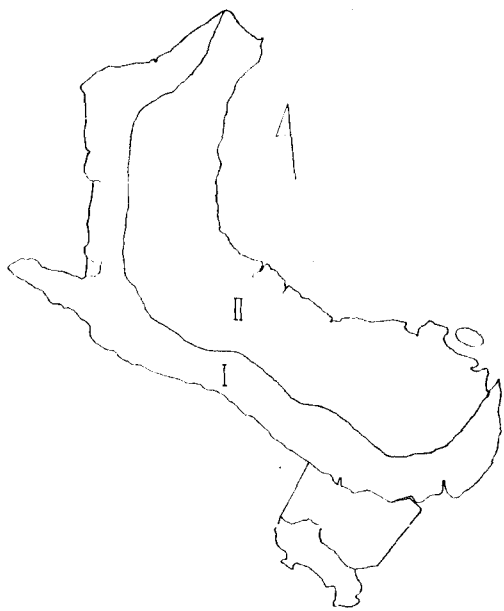


Fig. 4 Potential natural vegetation map of Seogmo island.

I: *Pinus thunbergii* association
 II: *Quercus variabilis* association

densiflora, *Quercus aliena*, *Q. acutissima*, *Stephanandra incisa*, *Q. variabilis*, *Q. mongolica*, *Lespedeza bicolor*, *Grewia biloba* var. *parviflora*, *Lindera obtusiloba* 그리고 *Pinus thunbergii*가 차례로 種序列

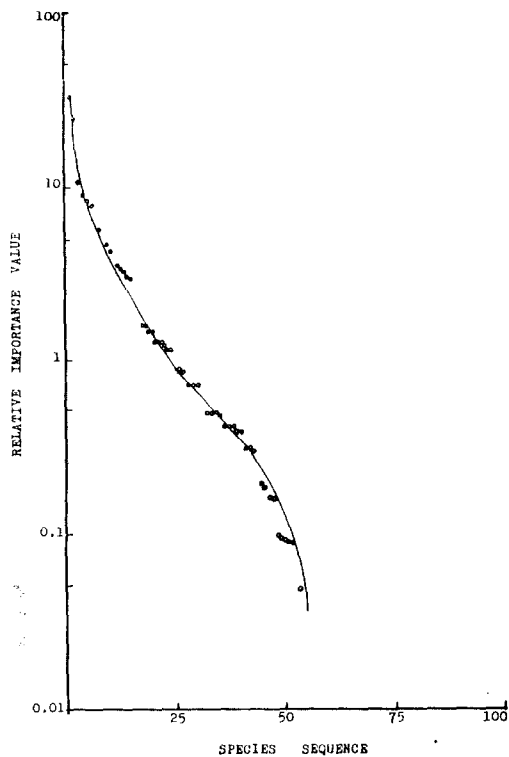


Fig. 5. Importance value curve in Seogmo island.

10位로 記錄되었다 (Table 2).

同島 全地域과 各 群集의 優占度-多様性 曲線(相對

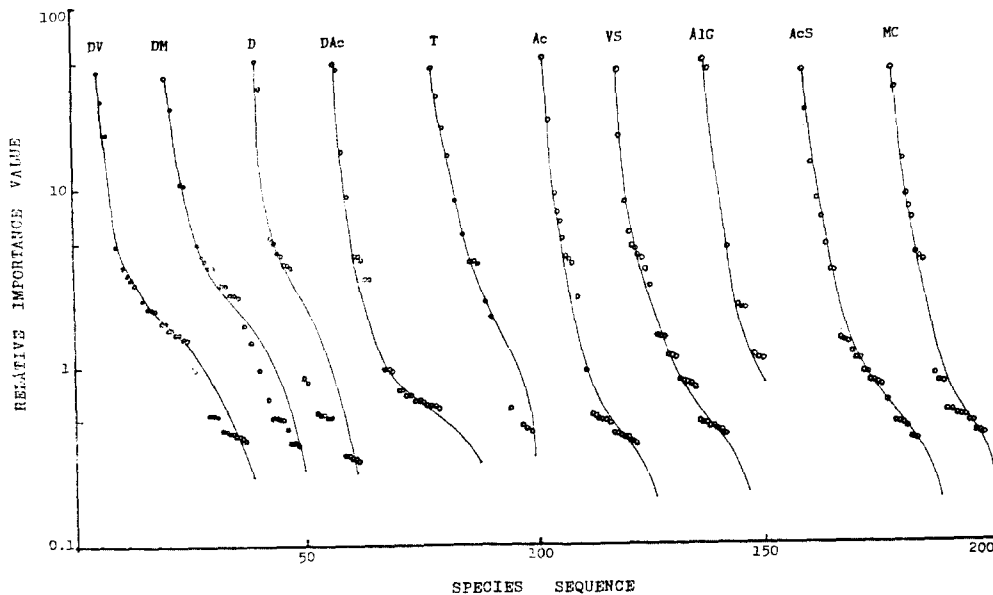


Fig. 6. Importance value curves for different association in Seogmo island.

Table 2. Species sequence of different association. Key to symbols as in table 1.

Species	Association										
	DV	DAc	DM	D	T	Ac	VS	AIG	AcS	MC	Total
<i>Pinus densiflora</i>	2	1	2	1	2	10	11	4	9	6	1
<i>Quercus aliena</i>	19	8	—	2	11	5	2	1	—	5	2
<i>Q. acutissima</i>	10	2	23	9	7	1	4	—	3	—	3
<i>Stephandra incisa</i>	17	15	3	11	—	18	1	—	1	20	4
<i>Q. variabilis</i>	1	3	5	12	7	—	3	4	—	4	5
<i>Q. mongolica</i>	19	20	1	—	4	—	—	—	—	2	6
<i>Lespedeza bicolor</i>	3	6	3	6	5	3	7	3	—	—	7
<i>Grewia biloba</i> var. <i>parviflora</i>	—	—	—	—	14	—	—	2	—	—	8
<i>Lindera obtusiloba</i>	6	13	18	5	13	12	11	—	—	1	9
<i>Pinus thunbergii</i>	—	—	—	—	1	—	—	7	—	—	10
<i>Castanea crenata</i>	13	—	16	8	3	4	14	—	13	—	11
<i>Fraxinus rhynchophylla</i>	—	—	8	22	—	8	17	—	2	—	12
<i>Symplocos chinensis</i> for. <i>pilosa</i>	9	—	—	—	—	2	11	—	23	15	13
<i>Q. dentata</i>	10	8	7	—	6	6	22	—	17	18	14
<i>Pinus rigida</i>	—	4	—	—	7	—	14	—	9	15	15
<i>Carpinus coreana</i>	5	7	4	—	—	—	22	—	17	—	16
<i>Q. serrata</i>	10	5	10	18	10	11	22	—	—	8	17
<i>Sorbus alnifolia</i>	16	15	6	10	—	7	22	—	—	7	18
<i>Rhododendron mucronulatum</i>	14	13	8	—	12	12	22	—	7	10	19
<i>Zanthoxylum schinifolium</i>	25	20	18	7	—	16	8	—	6	13	20
<i>Tillia taquetii</i>	25	20	—	—	—	18	—	—	—	3	21
<i>Carpinus turczaninowii</i> var. <i>arguta</i>	—	—	—	—	—	9	—	4	5	—	22
<i>Anus hirsuta</i>	—	—	12	—	—	—	—	—	4	—	23
<i>Robinia pseudo-acacia</i>	—	—	—	3	—	—	5	—	17	—	24
<i>Euonymus alatus</i>	25	—	17	16	—	14	6	—	13	18	25
<i>Prunus sargentii</i>	8	10	23	12	—	—	—	—	—	9	26
<i>Stylax japonica</i>	7	10	23	12	—	—	10	—	—	—	27
<i>Elaeagnus umbellata</i>	25	20	—	18	—	14	9	—	15	—	28
<i>Rosa multiiflora</i>	—	—	—	4	—	—	—	—	26	—	29
<i>Evodia daniellii</i>	17	—	10	—	—	—	—	—	—	—	30
<i>Corylus heterophylla</i> var. <i>thunbergii</i>	15	—	22	18	13	18	22	—	—	13	31
<i>Rhus chinensis</i>	—	15	—	—	—	18	—	—	7	—	32
<i>Maackia amurensis</i>	22	—	18	—	—	—	22	7	17	—	33
<i>Juniperus rigida</i>	21	10	18	18	—	18	—	—	—	20	34
<i>Acer ginnala</i>	—	—	13	—	—	16	—	—	22	—	35
<i>Kalopanax pictus</i>	22	—	—	—	—	18	—	7	—	11	36
<i>Vibunum dilatatum</i>	13	15	—	18	—	—	—	—	—	20	37
<i>Acer mono</i>	25	—	15	—	—	—	—	—	17	—	38
<i>Larix leptolepis</i>	—	—	—	—	—	—	17	—	9	—	39

<i>Prunus ishidoyana</i>	25	—	—	—	—	18	22	—	26	15	40
<i>Spiraea prunifolia</i> var. <i>simpliciflora</i>	—	—	—	16	—	18	17	—	—	—	41
<i>Gleditsia japonica</i> var. <i>koraiensis</i>	—	—	—	—	—	—	—	—	12	—	42
<i>Weigela subsessilis</i>	—	—	—	15	—	—	—	—	—	11	43
<i>Rhamnus davurica</i>	—	—	—	—	—	—	17	—	22	—	44
<i>Ulmus davidiana</i> var. <i>japonica</i>	—	—	—	—	—	—	14	—	—	—	45
<i>Pyrus calleryana</i> var. <i>fauriei</i>	22	—	—	—	14	—	—	—	—	—	46
<i>Craatagus pinnatifida</i>	—	—	—	—	—	—	—	—	15	—	47
<i>Acanthopanax sessiliflorus</i>	—	—	—	—	—	—	17	—	—	—	48
<i>Vibunum carlesii</i>	—	—	—	—	—	—	—	—	21	—	49
<i>Callicarpa japonica</i>	25	15	—	—	—	—	—	—	—	—	50
<i>Ligstrum obtusifolium</i>	—	—	—	—	—	—	—	—	22	—	51

重要值 曲線)은 몇 개를 除外 하고는 一般的으로 log-normal distribution(Preston, 1948)과 흡사한데 (Fig. 5 and Fig. 6) Whittaker(1972)에 의하면 遷移의 初期나 苛酷한 物理的 環境에서는 優占度-多樣性 曲線의 形態가 geometric series와 비슷한 急한 斜線을 나타내고 種의 多樣性이 增加하는 遷移 동안에는 lognormal distribution에 잘 맞는다. 遷移는 種의 多樣性과 重要值 分布의 變化라는 이 提案에 의하여 本島를 評價하면 갈참나무-장구밥나무群集(AIG)과 곰솔群集(T)을 除外한 8個 群集은 種의 多樣性이 점차 增加하는 遷移中에 있고 갈참나무-장구밥나무群集은 몇몇 喬木이 岩石地帶에서 강한 優占을 나타내어 重要值 曲線이 가파르고 그 多樣性도 減少되고 있으며 곰솔群集의 曲線은 몇몇 喬木에 의하여 優占되는 群集에서 種의 多樣性이 다시 二次的으로 增加함을 보여 주는 것으로 보인다.

摘 要

1983年 8월부터 1984年 5월까지 사이에 植物相과 植生을 調査한 結果를 要約하면 다음과 같다.

席毛島의 管束植物은 羊齒植物 17種을 包含 108科 348屬 475種 73變種 7品種으로 記錄되었다. 이 중 歸化植物이 21種이었다.

羊齒植物 係數는 0.93으로써 韓半島平均 1.4보다 낮은 값을 나타내었다. 屬多樣性은 589.8로서 江華島 190.7, 芍藥島 321.2, 永宗島 412.3, 舞衣島 224.5보다 높은 값을 나타내었다.

Life form spectra는 全國標準과 比較할때 地表植物과 一年生 植物 그리고 水生植物이 높은 分布를 보였

다. *Pinus thunbergii*가 本島에 分布하고 있어 그 自生 北限地는 더 北쪽일 것으로 보인다. 本島에 分布하는 現生植生은 種序列上位 10種인 *Pinus densiflora*, *Quercus aliena*, *Q. acutissima*, *Stephandra insisa*, *Q. variabilis*, *Q. mongolica*, *Lespedeza bicolor*, *Grewia biloba* var. *porviflora*, *Lindera obtusiloba*, *Pinus thunbergii*에 의하여 優占되고 있으며 장차 *P. thunbergii*와 *Q. variabilis*가 潛在植生을 이룰 것으로 推定되었다.

作成된 優占度-多樣性 曲線을 檢討한 結果 大體로 lognormal distribution에 恰似하였으나 人間の 干涉이 甚한곳이나 岩石地帶에서는 geometric series에 近似함을 알 수 있었다.

參 考 文 獻

- 金正彦·吉奉燮, 1983. 韓半島의 곰솔分布에 關한 研究. 韓國 生態學會誌, 6 (1): 45~54.
- 李愚喆·任良宰, 1975. 竹島의 植生. 韓國植物分類學會誌, 6 : 9~15.
- 任良宰·李愚喆, 1976. 珠島와 까막섬의 植生. 韓國植物學會誌, 19 (2): 49~61.
- 全義植, 1980. 韓半島의 歸化植物 分布. 韓國植物學會誌, 23(3, 4): 69~83.
- 金聖德, 1981. 芍藥島의 植生. 朴奎奎 博士 回甲記念 論文集, 40~66.
- 中央氣象臺, 1982. 氣象年報 1981. 145 pp.
- Braun-Blanquet, J., 1964. Pflanzensoziologie. Grundzüge der Vegetationskunde. Dritte Auflage, Springer-Verlag. Wien-New York, 865.

- Curtis, J.T. and R.P. McIntosh, 1951. An upland forest continuum in the prairie-forest border region of Wisconsin, *Ecology*, **32** : 476~496.
- Ellenberg, H., 1956. *Aufgaben und Methoden der Vegetationskunde*. Eugen Ulmer, Stuttgart, 136.
- Preston, F.W., 1948. The commonness and rarity of species, *Ecol.*, **29** : 254~283.
- Raunkiaer, C., 1934. *The life forms of plants and statistical plant geography*. Clarendon Press. Oxford, pp.632.
- Suzuki, H., G. Toyohara, H. Ando and T. Nakano, 1979. The vegetation of Hiroshima prefecture. Hiroshima prefecture Government, p.72.
- Whittaker, R.H., 1965. Dominance and diversity inland plant communities. *Science*, **147** : 250~260.
- _____, 1972. Evolution and measurement of species diversity. *Taxon*, **21** : 213~251.
- Yim, Y.J. and T. Kira, 1975. Distribution of forest vegetation and climatic in the Korean Peninsula. I. Distribution of some indices of thermal climate. *Jap. J. Ecol.*, **25** : 77~88.
- _____ and _____, 1976. _____. II. Distribution of climatic humidity/aridity. *Jap. J. Ecol.*, **26** : 157~146.
- _____, 1977. _____. III. Distribution of tree species along the thermal gradient. *Jap. J. Ecol.*, **27** : 177~189.
- _____, 1977. _____. IV. Zonal distribution of forest vegetation in relation to thermal climate. *Jap. J. Ecol.*, **27** : 269~278.

(1984年 11月 12日 接受)

APPENDIX: Flora and life forms of Seogmo island

Family name	Species name	Korean name	Life form
Selaginellaceae 부처손과	<i>Selaginella involvens</i>	바위손	Ch
Equisetaceae 속새과	<i>Equisetum arvense</i>	쇠뜨기	G
Ophioglossaceae 고사리삼과	<i>Botrychium ternatum</i>	고사리삼	G
Osmundaceae 고비과	<i>Osmunda japonica</i>	고비	G
Pteridaceae 고사리과	<i>Pteridium aquilinum</i> var. <i>latiusculum</i>	고사리	G
Davalliaceae 넉줄고사리과	<i>Davallia mariesii</i>	넉줄고사리	E
Aspidiaceae 먼만과	<i>Athyrium niponicum</i>	개고사리	H
	<i>A. vidalii</i>	산개 고사리	H
	<i>A. deltoideofrons</i>	구슬개고사리	H
	<i>A. nikkoense</i>	산땀고사리	E
	<i>Lastrea thelypteris</i>	치너고사리	G
	<i>L. japonica</i>	지네고사리	G
Aspleniaceae 꼬리고사리과	<i>Asplenium incisum</i>	꼬리고사리	H
Polypodiaceae 고만초과	<i>Lepisorus thunbergianus</i>	일엽초	E
	<i>L. ussuriensis</i>	산일엽초	E
	<i>Polypodium virginianum</i>	좁미역고사리	E
	<i>Pyrrosia petiolosa</i>	애기석위	E
Ginkgoaceae 은행과	<i>Ginkgo biloba</i>	은행나무	M
Pinaceae 소나무과	<i>Pinus densiflora</i>	소나무	M
	<i>P. thunbergii</i>	곰솔	M
	<i>P. densithunbergii</i>	중곰솔	M
	<i>P. rigida</i>	리기다소나무	M
	<i>P. koraiensis</i>	잣나무	M
	<i>Larix leptolepis</i>	일본일갈나무	M
Taxodiaceae 낙우송과	<i>Cryptomeria japonica</i>	삼나무	M
Cupressaceae 측백나무과	<i>Thuja orientalis</i>	측백나무	N
	<i>Juniperus chinensis</i>	향나무	M
	<i>J. rigida</i>	노간주나무	N
Typhaceae 부들과	<i>Typha orientalis</i>	부들	HH
Potamogetonaceae 가래과	<i>Potamogeton distinctus</i>	가래	HH
	<i>P. crispus</i>	말즘	HH
Scheuchzeriaceae 지채과	<i>Triglochin maritimum</i>	지채	HH
Gramineae 벼과	<i>Setaria viridis</i>	강아지풀	Th
	<i>S. glauca</i>	금강아지풀	Th
	<i>Spodiopogon cotulifer</i>	기름새	H
	<i>S. sibiricus</i>	큰기름새	H
	<i>Miscanthus sinensis</i> var. <i>purpurascens</i>	억새	H
	<i>M. sacchariflorus</i>	물억새	HH
	<i>Eragrostis ferruginea</i>	그렁	H
	<i>E. multicaulis</i>	비노리	H
	<i>Pennisetum alopecuroides</i>	수크렁	Ch

	<i>Agropyron tsukushiense</i> var. <i>transiens</i>	개 밀	Th
	<i>Agrostis clavata</i>	산겨이삭	Ch
	<i>Arthraxon hispidus</i>	조개풀	Th
	<i>Oplismenus undulatifolius</i>	주름조개풀	H
	<i>Andropogon brevifolius</i>	쇠풀	Th
	<i>Zoysia japonica</i>	잔디	Ch
	<i>Avena fatua</i>	메귀리	Th
	<i>Festuca ovina</i>	김의털	H
	<i>Arundinella hirta</i>	새	H
	<i>Themeda triandra</i> var. <i>japonica</i>	솔 새	H
	<i>Cymbopogon tortilis</i> var. <i>goeringii</i>	개 솔새	H
	<i>Melica onoei</i>	짚 새	H
	<i>Digitaris sanguinalis</i>	바랭이	Th
	<i>Eleusine indica</i>	왕 바랭이	Th
	<i>Microstegium vimineum</i>	나도바랭이새	Th
	<i>Sacciolepis indica</i> var. <i>oryztorum</i>	물뜯새	Th
	<i>Cleistogenes hacklii</i>	대새풀	H
	<i>Brachypodium sylvaticum</i>	숲개밀	Th
	<i>Zizania latifolia</i>	줄	HH
	<i>Phragmites communis</i>	갈대	H
	<i>Echinochloa crus-galli</i>	불리	Th
	<i>E. crus-galli</i> var. <i>oryzicola</i>	불리	Th
	<i>Phyllostachys nigra</i> var. <i>henonis</i>	숨 대	M
	<i>Phacelurus latifolius</i>	모새달	H
	<i>Leersia japonica</i>	나도겨풀	Ch
	<i>Alopecurus aequalis</i> var. <i>amurensis</i>	뜯새풀	H
	<i>Calamagrostis arundinacea</i>	실새풀	H
Cyperaceae 사초科	<i>Carex neurocarpa</i>	팽이사초	H
	<i>C. leiorhynha</i>	산팽이사초	H
	<i>C. siderosticta</i>	대사초	H
	<i>C. bostrychostigma</i>	길뜯사초	H
	<i>C. lanceolata</i>	그늘사초	H
	<i>Scirpus juneoides</i>	울챙이고랭이	HH
	<i>S. triqueter</i>	세모고랭이	HH
	<i>S. fluviatilis</i>	메 자기	HH
	<i>S. karuizawensis</i>	솔방울고랭이	HH
	<i>Cyperus amuricus</i>	방동사니	Th
	<i>C. difformis</i>	알방동사니	Th
	<i>C. sanguinolentus</i>	방동사니대거리	Th
	<i>Fimbristylis dichotoma</i>	하늘지기	Th
Araceae 천남성科	<i>Acorus calamus</i> var. <i>angustatus</i>	장포	HH
	<i>Pinellia ternate</i>	반하	G
Lemnaceae 개구리밥科	<i>Spirodela polyrhiza</i>	개구리밥	HH

	<i>Lemna paucicostata</i>	좀개구러밥	HH
Commelinaceae 닭의장풀科	<i>Commelina communis</i>	닭의장풀	Th
	<i>Aneilema keisak</i>	사마귀풀	HH
Pontederiaceae 물옥잠科	<i>Monochoria korsakowi</i>	물옥잠	HH
	<i>M. vaginalis</i> var. <i>plantaginea</i>	물닭개비	HH
Juncaceae 골풀科	<i>Juncus effusus</i> var. <i>decipiens</i>	골풀	HH
	<i>J. leschenaultii</i>	참비너골풀	HH
Liliaceae 백합科	<i>Lilium tigrinum</i>	참나리	G
	<i>L. leichtlinii</i> var. <i>tigrinum</i>	중나리	G
	<i>L. amabile</i>	털중나리	G
	<i>L. tsingtauense</i>	하늘말나리	G
	<i>L. monanthum</i>	달래	G
	<i>Disporum smilacinum</i>	애기나리	H
	<i>D. viridescens</i>	큰애기나리	H
	<i>Asparagus schoberiodes</i>	비짜루	G
	<i>A. oligoclonos</i>	방울비짜루	G
	<i>Smilax riparia</i> var. <i>ussuriensis</i>	밀나물	G
	<i>S. nipponica</i>	선밀나무	G
	<i>S. sieboldii</i>	청가시덩굴	N
	<i>Hemerocallis fulva</i>	원추리	G
	<i>H. minor</i>	애기원추리	G
	<i>H. liloasphodelus</i>	꽃잎원추리	G
	<i>Polygonatum odoratum</i> var. <i>pluriflorum</i>	둥글레	G
	<i>P. involucratum</i>	용둥글레	G
	<i>Veratrum maackii</i> var. <i>japonicum</i>	여로	H
	<i>V. patulum</i>	박새	H
	<i>Allium thunbergii</i>	산부추	G
	<i>A. fistulosum</i>	파	G
	<i>Convallaria keiskei</i>	은방울꽃	G
	<i>Scilla scilloides</i>	무릇	G
	<i>Liriope spicata</i>	개맥문동	G
	<i>Paris verticillata</i>	삿갓나물	G
Haemodoraceae 지모科	<i>Anemarrhena asphodeloides</i>	지모	G
Dioscoreaceae 마科	<i>Dioscorea batatas</i>	마	G
Iridaceae 붓꽃科	<i>Iris rossii</i>	각시붓꽃	H
	<i>I. ruthenica</i>	솔붓꽃	H
	<i>I. pallasii</i> var. <i>chinensis</i>	타래붓꽃	H
	<i>I. savatieri</i>	금붓꽃	H
	<i>I. setosa</i>	부채붓꽃	HH
	<i>Belamcanda chinensis</i>	범부채	G
Orchidaceae 난초科	<i>Spiranthes sinensis</i>	타래난초	H
	<i>Amitostigma gracilis</i>	병아리난초	H
Salicaceae 버드나무科	<i>Salix koreensis</i>	버드나무	M

	<i>S. glandulosa</i>	왕 버들	M
	<i>S. hulteni</i>	호랑버들	N
	<i>S. gilgiana</i>	내버들	N
	<i>S. gracilistyla</i>	갯버들	N
	<i>S. hallaisanensis</i>	떡버들	N
	<i>S. dependens</i>	수양버들	M
	<i>S. pseudo-lasiogyne</i>	능수버들	M
	<i>Populus deltoides</i>	미류나무	M
	<i>P. tomentiglandulosa</i>	은사시나무	N
	<i>P. simonii</i>	당버들	M
Juglandaceae 가래나무科	<i>Juglans sinensis</i>	호두나무	M
	<i>Pterocarya stenoptera</i>	중국칼피나무	M
Betulaceae 자작나무科	<i>Alnus hirsuta</i>	물오리나무	M
	<i>A. firma</i>	사방오리나무	N
	<i>Carpinus coreana</i>	소사나무	N
	<i>C. turczaninowii</i> var. <i>arguta</i>	좁산서어나무	N
	<i>Betula schmidtii</i>	박달나무	M
	<i>B. ermani</i>	사스래나무	N
	<i>Corylus heterophylla</i> var. <i>thunbergii</i>	개암나무	N
Fagaceae 참나무科	<i>Quercus variabilis</i>	굴참나무	M
	<i>Q. aliena</i>	갈참나무	M
	<i>Q. serrata</i>	줄참나무	M
	<i>Q. acutissima</i>	상수리나무	M
	<i>Q. dentata</i>	떡갈나무	M
	<i>Q. mongolica</i>	신갈나무	M
	<i>Q. × grosseserrata</i>	물참나무	M
	<i>Castanea crenata</i>	밤나무	M
Ulmaceae 느릅나무科	<i>Ulmus davidiana</i> var. <i>japonica</i>	느릅나무	M
	<i>U. parvifolia</i>	참느릅나무	M
	<i>Celtis sinensis</i>	팽나무	M
Moraceae 뽕나무科	<i>Morus alba</i>	뽕나무	M
	<i>M. bombycis</i>	산뽕나무	M
	<i>M. bombycis</i> for. <i>kase</i>	가새뽕	N
	<i>Borussonetia kazinoki</i>	닥나무	N
Cannabinaceae 삼科	* <i>Cannabis sativa</i>	삼	Th
	<i>Humulus japonicus</i>	환삼덩굴	Th
Urticaceae 쑥기풀科	<i>Boehmeria spicata</i>	쑥개잎나무	N
	<i>B. tricuspis</i>	거북꼬리	N
	<i>Pilea mongolica</i>	모시물통이	Th
Santalaceae 단향科	<i>Thesium chinense</i>	제비꿀	H
Aristolochiaceae 쥐방울덩굴科	<i>Aristolochia contorta</i>	쥐방울덩굴	H
	<i>Asarum sieboldii</i>	죽도리	G
Polygonaceae 마디풀科	<i>Polygonum aviculare</i>	마디풀	Th

	<i>Persicaria hydropiper</i>	여뀌	Th
	<i>P. conspicua</i>	꽃여뀌	Th
	<i>P. filiforme</i>	이삭여뀌	Th
	<i>P. viscofera</i>	끈끈이여뀌	Th
	<i>P. perfoliata</i>	머느리배꼽	Th
	<i>P. senticosa</i>	머느리땃갯개	Th
	<i>P. sieboldi</i>	미꾸리낙시	Th
	<i>P. thunbergii</i>	고마리	Th
	<i>Bistorta manshuriensis</i>	범꼬리	H
	<i>B. incana</i>	흰범꼬리	H
	<i>B. pacifica</i>	참범꼬리	H
	<i>Bilderdykia dumetora</i>	담의덩굴	H
	<i>Rumex crispus</i>	소리쟁이	H
	<i>R. acetocella</i>	수영	H
	<i>Aconogonum polymorphum</i>	싱아	H
	<i>A. microcarpum</i>	참개싱아	H
	<i>Fagopyrum esculentum</i>	메밀	Th
Chenopodiaceae 명아주과	<i>Chenopodium album</i> var. <i>centrorubrum</i>	명아주	Th
	<i>C. glaucum</i>	취명아주	Th
	<i>Kochia scoparia</i>	땃싸리	Th
	<i>K. scoparia</i> var. <i>littorea</i>	갯땃싸리	Th
	<i>Suaeda japonica</i>	질면초	Th
	<i>S. asparagoides</i>	나문재	Th
	<i>Atriplex gmelini</i>	가는갯능쟁이	Th
Amaranthaceae 비름과	* <i>Amaranthus mangostanus</i>	비름	Th
	* <i>A. retroflexus</i>	털 비름	Th
	<i>Achyranthes japonica</i>	쇠무릎	H
Portulacaceae 쇠비름과	<i>Portulaca oleracea</i>	쇠비름	Th
Caryophyllaceae 석죽과	<i>Dianthus sinensis</i>	패랭이꽃	H
	<i>D. superbus</i> var. <i>longicalycinus</i>	술패랭이꽃	H
	<i>Stellaria media</i>	별꽃	Th
	<i>S. aquatica</i>	쇠별꽃	Ch
	<i>Pseudostellaria heterophylla</i>	개별꽃	Ch
	<i>P. palibiniana</i>	큰개별꽃	H
	<i>Cucubalus baccifer</i> var. <i>japonicus</i>	덩굴별꽃	Ch
	<i>Spergularia marina</i>	갯개미자리	Th
	<i>Gypsophila oldhamiana</i>	대나물	H
	<i>Melandryum apricum</i>	애기장구채	Th
	<i>M. firmum</i> for. <i>pubescens</i>	털장구채	H
	<i>Cerastium holosteoides</i> var. <i>hallaisanense</i>	접나도나물	H
	<i>Stellaria alsine</i> var. <i>undulata</i>	버룩나물	H
Ceratophyllaceae 붕어마름과	<i>Ceratophyllum demersum</i>	붕어마름	HH
Ranunculaceae 미나리 아재비과	<i>Ranunculus tachiroei</i>	개구리미나리	Th

	<i>R. sceleratus</i>	개구리자리	Th
	<i>R. chinensis</i>	젓가락 나물	Th
	<i>Thalictrum aquilegifolium</i>	평의다리	H
	<i>T. actaeifolium</i>	은평의다리	H
	<i>Clematis heracleaefolica</i>	병조의풀	N
	<i>C. heracleifolia</i> var. <i> davidiana</i>	차주조희풀	N
	<i>C. mandshurica</i>	으아리	N
	<i>C. brachyura</i>	외대으아리	N
	<i>C. apiifolia</i>	사위질빵	N
	<i>Pulsatilla koreana</i>	할미꽃	G
	<i>Aconitum pseudo-leave</i> var. <i> erectum</i>	진범	G
	<i>A. pulcherrimum</i>	이삭바꽃	H
	<i>Hepatica asiatica</i>	노루귀	G
	<i>Cimicifuga heracleifolia</i>	승마	G
	<i>Paeonia suffruticosa</i>	모란	N
Lardizabalaceae 으름덩굴科	<i>Akebia quinata</i>	으름	N
Menispermaceae 방기科	<i>Menispermum dauricum</i>	세모래덩굴	H
	<i>Cocculus trilobus</i>	땡땡이덩굴	N
Lauraceae 녹나무科	<i>Lindera glauca</i>	감태나무	N
	<i>L. obtusiloba</i>	생강나무	M
Papaveraceae 양귀비科	<i>Chelidonium majus</i> var. <i> asiaticum</i>	에기똥풀	Th
Fumariaceae 현호색科	<i>Corydalis speciosa</i>	산괴불주머니	G
	<i>C. turtschaninovii</i> var. <i> fumariaefolia</i>	애기현호색	G
Magnoliaceae 목련科	<i>Schizandra chinensis</i>	오미자	N
Cruciferae 십자화科	<i>Lepidium apetalum</i>	나닥냉이	Th
	<i>Barbarea orthoceras</i>	나도냉이	Th
	<i>Dontostemon dentatus</i>	가늌장대	Th
	<i>Berteroella maximowiczii</i>	장대냉이	Th
	<i>Rorippa indica</i>	개갓냉이	Ch
	<i>R. islandica</i>	속속이풀	Th
Crassulaceae 돌나물科	<i>Sedum sarmentosum</i>	돌나물	Ch
	<i>S. erythrostichum</i>	평리비름	H
	<i>S. spectabile</i>	큰 평의비름	H
	<i>S. kamschaticum</i>	기린초	Ch
	<i>S. polystichoides</i>	바위채송화	Ch
	<i>Orostachys japonicus</i>	바위솔	Ch
Saxifragaceae 범의귀科	<i>Deutzia glabrata</i>	물참대	N
	<i>D. prunifolia</i>	바위말밭도러	N
	<i>Ribes fasciculatum</i> var. <i> chinense</i>	까마귀밥 (여름)나무	N
	<i>Astilbe chinensis</i> var. <i> davidii</i>	노루오줌	H
	<i>Philadelphus schrenckii</i>	고광나무	N
	<i>P. incana</i>	중국고광	N
	<i>Parnassia palustris</i>	물매화	Ch

Rosaceae 장미科

<i>Rosa multiflora</i>	찔레꽃	N
<i>R. rugosa</i>	해당화	N
<i>R. maximowicziana</i>	용가시나무	N
<i>Rubus idaeus</i> var. <i>concolor</i>	나무딸기	N
<i>R. parvifolius</i>	멍석딸기	N
<i>R. schizostylus</i>	가시복분자	N
<i>R. pungens</i> var. <i>oldami</i>	덤불딸기	N
<i>R. coreanus</i> for. <i>concolor</i>	청복분자딸기	N
<i>Prunus persica</i>	복사나무	M
<i>P. davidiana</i>	산복사	N
<i>P. armeniaca</i> var. <i>ansu</i>	살구	M
<i>P. mandshurica</i> var. <i>glabra</i>	개살구	M
<i>P. sargentii</i>	산벚나무	M
<i>P. ishidozana</i>	산이스라지	N
<i>Pyrus calleryana</i> var. <i>fauriei</i>	콩배나무	N
<i>P. ussuriensis</i>	산돌배	M
<i>Potentilla fragarioides</i> var. <i>major</i>	양지꽃	H
<i>P. discolor</i>	숨양지꽃	H
<i>P. kleiniana</i>	가락지나물	H
<i>P. paradoxa</i>	개쇠스랑개비	H
<i>P. chinensis</i>	딱지꽃	H
<i>Sanguisorba officinalis</i>	오이풀	H
<i>S. hakusanensis</i>	산오이풀	H
<i>Kerria japonica</i>	황매화	N
<i>K. japonica</i> for. <i>plenta</i>	죽단화	N
<i>Duchesnea chrysantha</i>	뱀딸기	H
<i>Stephanandra incisa</i>	국수나무	N
<i>Neillia uyekii</i> var. <i>papilosa</i>	빈나도국수나무	N
<i>Malus baccata</i>	야광나무	M
<i>M. sieboldii</i>	아그배나무	N
<i>Sorbus alnifolia</i>	팔배나무	M
<i>Agrimonia pilosa</i>	짚신나물	H
<i>Spiraea prunifolia</i> var. <i>simpliciflora</i>	조팝나무	N
<i>Geum japonicum</i>	뱀무	H
<i>Crataegus pinnatifida</i>	산사	N
<i>Filipendula glaberrima</i>	터리풀	H
<i>Glycine soja</i>	동콩	Th
<i>Phaseolus vulgaris</i> var. <i>humilis</i>	강난콩	Th
<i>P. nipponensis</i>	새관	Th
<i>Lespedeza bicolor</i>	싸리	N
<i>L. cyrtobotrya</i>	참싸리	N
<i>L. virgata</i>	좁싸리	N
<i>L. tomentosa</i>	개싸리	Ch

Leguminosae 콩科

	<i>L. cuneata</i>	비수리	Ch
	<i>L. juncea</i> var. <i>inschanica</i>	땅비수리	Ch
	<i>Melilotus suaveolens</i>	전동싸리	Th
	<i>Indigofera kirilowii</i>	땅비싸리	N
	<i>Amphicarpaea edgeworthii</i> var. <i>trisperma</i>	새콩	Th
	<i>Dunbaria villosa</i>	여우팔	H
	<i>Lathyrus japonica</i>	갯완두	H
	<i>L. davidii</i>	활랑나물	H
	<i>Amorpha fruticosa</i>	족제비싸리	N
	<i>Desmodium oldhami</i>	큰도둑늪의 갈고리	H
	<i>D. podocarpum</i>	개도둑늪의 갈고리	H
	<i>Vicia angustifolia</i> var. <i>segetilis</i>	산갈퀴	Th
	<i>V. unijuga</i>	나비나물	H
	* <i>Robinia pseudo-acacia</i>	아까시나무	M
	<i>Wistaria floribunda</i>	등	M
	<i>Lotus corniculatus</i> var. <i>japonicus</i>	벌노랑이	Ch
	* <i>Trifolium repens</i>	도끼풀	H
	<i>Crotalaria sessiliflora</i>	환나물	Th
	<i>Aeschynomene indica</i>	자귀풀	Th
	<i>Albizia julibrissin</i>	자귀나무	M
	<i>Gleditsia japonica</i> var. <i>koraiensis</i>	주엽나무	M
	<i>Maackia amurensis</i>	나릅나무	M
	<i>Kummerowia striata</i>	매듭풀	Th
	<i>Cassia mimosoides</i> var. <i>nomame</i>	차 풀	Th
	<i>Sophora flavescens</i>	고삼	H
	<i>Pueraria thunbergiana</i>	ହି	M
Geraniaceae 쥐손이풀과	<i>Geranium davuricum</i>	산쥐손이풀	H
	<i>G. eriostemon</i> var. <i>glabrescens</i>	부전쥐손이	H
Oxalidaceae 팽이밥과	<i>Oxalis corniculata</i>	팽이밥	G
Linaceae 아마과	<i>Linum stelleroides</i>	개아마	Th
Rutaceae 운향과	<i>Zanthoxylum schinifolium</i>	산초나무	N
	<i>Z. piperitum</i>	초피나무	N
	<i>Dictamnus dasycarpus</i>	백선	G
	<i>Evodia daniellii</i>	쉬나무	M
	<i>Phellodendron amurense</i>	황경피나무	M
Simaroubaceae 소태나무과	<i>Picrasma quassioides</i>	소태나무	M
	<i>Ailanthus altissima</i>	가죽나무	M
Meliaceae 멀구슬나무과	<i>Cedrela sinensis</i>	참죽나무	M
Euphorbiaceae 대극과	<i>Securinega suffruticosa</i>	광대싸리	N
	<i>Euphorbia sieboldiana</i>	개감수	H
	* <i>E. supina</i>	애기땅빈대	Th
	<i>E. helioscopia</i>	등대풀	H
	<i>Acalypha australis</i>	깨풀	Th

	<i>Phyllanthus ussuriensis</i>	여우주머니	Th
Anacardiaceae 옷나무科	<i>Rhus trichocarpa</i>	개옷나무	M
	<i>R. sylvestris</i>	산검양옷나무	M
	<i>R. chinensis</i>	불나무	M
Celastraceae 노박덩굴科	<i>Celastrus orbiculatus</i>	노박덩굴	M
	<i>C. flagellaris</i>	푼지나무	M
	<i>Euonymus alatus</i>	화살나무	N
	<i>E. oxyphyllus</i>	참회나무	N
	<i>E. sieboldiana</i>	참빛살나무	N
	<i>E. japonica</i>	사철나무	M
Staphyleaceae 고추나무科	<i>Euscaphis japonica</i>	말오줌때	N
	<i>Staphylea bumalda</i>	고추나무	N
Aceraceae 단풍나무科	<i>Acer mono</i>	고로쇠나무	M
	<i>A. ginnala</i>	신나무	M
Balsaminaceae 봉선화科	<i>Impatiens textori</i>	물봉선	Th
Rhamnaceae 갈매나무科	<i>Rhamnus davurica</i>	갈매나무	N
	<i>R. yoshinoi</i>	작자래나무	N
Vitaceae 포도科	<i>Vitis vinifera</i>	포도	M
	<i>V. coignetiae</i>	머루	M
	<i>V. flexuosa</i>	새머루	M
	<i>V. amurensis</i>	왕머루	M
	<i>Ampelopsis brevipedunculata</i> var.		
	<i>heterophylla</i>	개머루	M
	<i>Parthenocissus tricuspidata</i>	담쟁이덩굴	M
Tiliaceae 피나무科	<i>Tilia taquetii</i>	뽕잎피나무	N
	<i>T. mandshurica</i>	찰피나무	N
	<i>Crewia biloba</i> var. <i>parviflora</i>	장구밥나무	N
Malvaceae 아욱科	* <i>Abutilon avicennae</i>	어저귀	Th
	<i>Hibiscus syriacus</i>	무궁화	N
	<i>Althaea rosea</i>	접시꽃	Th
Sterculiaceae 벽오동科	<i>Corchoropsis psilocarpa</i>	까치깨	Th
Actinidiaceae 다래나무科	<i>Actinidia arguta</i>	다래	M
Hypericaceae 물레나물科	<i>Hypericum ascyron</i>	물레나물	H
	<i>H. erectum</i>	고추나물	H
	<i>H. laxum</i>	좁고추나물	H
Violaceae 제비꽃科	<i>Viola mandshurica</i>	제비꽃	H
	<i>V. disseta</i> var. <i>chaerophylloides</i>	남산제비꽃	H
	<i>V. seoulensis</i>	서울제비꽃	H
	<i>V. acuminata</i>	줄방제비꽃	H
	<i>V. albida</i>	태백제비꽃	H
	<i>V. rossii</i>	고깔제비꽃	H
	<i>V. collina</i>	둥근털제비꽃	H
	<i>V. hirtipes</i>	흰털제비꽃	H

	<i>V. selkirkii</i>	외제비꽃	H
Elaeagnaceae 보리수나무科	<i>Elaeagnus umbellata</i>	보리수나무	N
Lythraceae 부처꽃科	<i>Rotala indica</i>	마더꽃	HH
Hydrocaryaceae 마름科	<i>Trapa japonica</i>	마름	HH
	<i>T. pseudo-incisa</i>	애기마름	HH
Onagraceae 바늘꽃科	<i>Circaea mollis</i>	털이슬	Ch
	* <i>Oenothera odorata</i>	달맞이꽃	Th
Halorrhagaceae 개미땀科	<i>Halorrhagis micrantha</i>	개미땀	Ch
	<i>Mytiophyllum verticillatum</i>	물수세미	HH
Araliaceae 두릅나무科	<i>Aralia elata</i>	두릅나무	N
	<i>Acanthopanax sessiliflorus</i>	오갈피	N
	<i>Panax schinseng</i>	인삼	G
	<i>Kalopanax pictus</i>	읍나무	M
Umbelliferae 산형科	<i>Ostericum sieboldii</i>	뿔머나리	H
	<i>O. grosseserrata</i>	신감채	H
	<i>Oenanthe javanica</i>	미나리	H
	<i>Bupleurum falcatum</i>	지호	H
	<i>Peucedanum terebinthaceum</i>	기름나무	H
	<i>Angelica decursiva</i>	바디나물	H
	<i>Sium suave</i>	개발나물	H
	<i>Torilis japonica</i>	사상자	Th
	<i>Glehnia littoralis</i>	갯방풍	H
Pyrolaceae 노루발科	<i>Pyrola japonica</i>	노루발	Ch
Ericaceae 진달래科	<i>Rhododendron mucronulatum</i>	진달래	N
Primulaceae 앵초과	<i>Lysimachia barystachys</i>	까치수영	H
Plumbaginaceae 갯질경이科	<i>Limonium tetragonum</i>	갯질경	H
Ebenaceae 감나무科	<i>Diospyros kaki</i>	감나무	M
	<i>D. lotus</i>	고욤나무	M
Symplocaceae 노린재나무科	<i>Symplocos chinensis</i> for. <i>pilosa</i>	노린재나무	N
Styracaceae 매죽나무科	<i>Styrax japonica</i>	매죽나무	M
Oleaceae 물푸레나무科	<i>Fraxinus rhynchophylla</i>	물푸레나무	M
	<i>Ligustrum obtusifolium</i>	귀똥나무	N
	<i>Forsythia koreana</i>	개나리	N
Loganiaceae 마전科	<i>Mitrasacme alsinoides</i> var. <i>indica</i>	벼룩아재비	Th
Gentianaceae 용담科	<i>Gentiana scabra</i> var. <i>buengeri</i>	용담	H
	<i>Nymphoides peltata</i>	노랑이리얼꽃	HH
Asclepiadaceae 박주가리科	<i>Metaplexis japonica</i>	박주가리	H
	<i>Cynanchum ascyrifolium</i>	뉘백비꽃	H
	<i>Cynanchum paniculatum</i>	산해박	H
Comvolvulaceae 매꽃科	<i>Calystegia japonica</i>	매꽃	G
	<i>C. hederacea</i>	애기매꽃	G
	<i>C. soldanella</i>	갯매꽃	G
	<i>Cuscuta japonica</i>	새삼	E

	<i>C. australis</i>	실새삼	E
	* <i>Ipomoea hederacea</i>	미국나팔꽃	Th
	* <i>I. purpurea</i>	동근잎나팔꽃	Th
Borraginaceae 지치科	<i>Messerschmidia sibirica</i>	모래지치	H
	<i>Trigonotis peduncularis</i>	꽃마리	H
	<i>T. nakaii</i>	참꽃마리	H
	* <i>Symphytum officinale</i>	킴프리	H
Verbenaceae 마편초科	<i>Callicarpa japonica</i>	작살나무	N
	<i>Clerodendron trichotomum</i>	누리장나무	N
	<i>Caryopteris divaricata</i>	누린내풀	H
Labiatae 꿀풀科	<i>Prunella vulgaris</i> var. <i>lilacina</i>	꿀풀	Ch
	<i>Leonurus sibiricus</i>	익모초	Th
	<i>L. macranthus</i>	송장풀	Ch
	<i>Isodon excisus</i>	오리방풀	H
	<i>I. japonicus</i>	방아풀	H
	<i>I. inflexus</i>	산박하	H
	<i>Mosla punctulate</i>	들깨풀	Th
	<i>Elsholtzia splendens</i>	꽃향유	Th
	<i>Stachys riederi</i> var. <i>japonica</i>	석감풀	Ch
	<i>Scutellaria fauriei</i>	그늘골무꽃	H
	<i>S. pekinensis</i> var. <i>transitra</i>	산골무꽃	H
	<i>Phlomis umbrosa</i>	속단	H
	<i>Meehaniania urticifolia</i>	벌깨덩굴	Ch
	<i>Lamium album</i> var. <i>barbatum</i>	광대수염	Ch
	<i>Clinopodium chinense</i> var. <i>parviflorum</i>	층층이꽃	H
Solanaceae 가지科	<i>Lycium chinense</i>	구기자나무	N
	<i>Solanum nigrum</i>	까마중	Th
	* <i>Datura stramonium</i>	독말풀	Th
Scrophulariaceae 현삼科	<i>Paulownia coreana</i>	오동	M
	<i>Melampyrum roseum</i>	꽃머트리밥풀	Th
	<i>Siphonostegia chinensis</i>	질굿대	Th
	<i>Phtheirospermum japonicum</i>	나도송이풀	Th
	<i>Lindernia procumbens</i>	밭쪽외풀	Th
	<i>Veronica linariaefolia</i>	꼬리풀	Ch
	<i>V. linariaefolia</i> for. <i>alba</i>	흰꼬리풀	Ch
Acanthaceae 쥐꼬리망초科	<i>Justicia procumbens</i>	쥐꼬리망초	Th
Phrymaceae 파리풀科	<i>Phryma leptosrachya</i> var. <i>asiatica</i>	파리풀	G
Plantaginaceae 질경이科	<i>Plantago asiatica</i>	질경이	H
	<i>P. depressa</i>	털질경이	H
	* <i>P. lanceolata</i>	창질경이	H
	<i>P. major</i> var. <i>japonica</i>	왕질경이	H
Rubiaceae 꼭두서니科	<i>Rubia akane</i>	꼭두서니	H
	<i>R. cordifolia</i> var. <i>pratensis</i>	갈퀴꼭두서니	H

	<i>Galium pogonanthum</i>	산갈퀴	Ch
	<i>G. trachyspermum</i>	네잎갈퀴	Ch
	<i>G. verum</i> var. <i>asiaticum</i>	솔나물	Ch
Caprifoliaceae 인동科	<i>Lonicera japonica</i>	인동	N
	<i>Viburnum dilatatum</i>	가막살나무	N
	<i>V. sargentii</i>	백당나무	N
	<i>V. carlesii</i>	분꽃나무	N
	<i>V. koreanum</i>	배알나무	N
	<i>Sambucus williamsii</i> var. <i>coreana</i>	떡총나무	N
	<i>Weigela subsessilis</i>	병꽃나무	N
	<i>Lonicera harai</i>	길마가지나무	N
Valerianaceae 마타리科	<i>Patrinia scabiosaeifolia</i>	마타리	Ch
	<i>P. villosa</i>	뜯갈	Ch
Cucurbitaceae 박科	<i>Trichosanthes kirilowii</i>	하늘타리	H
Campanulaceae 초롱꽃科	<i>Adenophora radiatifolia</i> var. <i>angustifolia</i>	가는총총잔대	H
	<i>A. triphylla</i> var. <i>japonica</i>	잔대	G
	<i>A. stricta</i>	당잔대	H
	<i>A. divaricata</i> var. <i>manshurica</i>	넓은잔대	H
	<i>Platycodon grandiflorum</i>	도라지	H
	<i>Codonopsis lanceolata</i>	더덕	G
	<i>Phyteuma japonicum</i>	엄아차	H
	<i>Thladiantha dubia</i>	왕과	H
Lobeliaceae 숫잔대科	<i>Lobelia chinensis</i>	수염가래꽃	Ch
Compositae 국화科	<i>Chrysanthemum indicum</i>	감국	H
	<i>C. boreale</i>	산국	H
	<i>C. zawadskii</i> var. <i>latilobum</i>	구절초	H
	<i>C. zawadskii</i> var. <i>alpinum</i>	바위구절초	H
	<i>C. coronarium</i> var. <i>spatiosum</i>	쑥갓	Ch
	<i>Lactuca indica</i> var. <i>laciniata</i>	왕고들빼기	H
	<i>L. indica</i> for. <i>indivisa</i>	가는잎왕고들빼기	H
	<i>L. triangulata</i>	두메고들빼기	H
	<i>L. raddeana</i>	산쭈바귀	Th
	<i>Artemisia princeps</i> var. <i>ientalis</i>	쑥	H
	<i>A. japonica</i>	제비쑥	H
	<i>A. annua</i>	개똥쑥	Th
	<i>A. capillaris</i>	사철쑥	H
	<i>A. sylvatica</i>	그늘쑥	Ch
	<i>A. selengensis</i>	물쑥	Ch
	<i>A. feddei</i>	뽕쑥	Ch
	<i>A. keiskeana</i>	맑은대쑥	H
	<i>A. iwayomogi</i>	더위지기	Ch
	<i>Aster scabe</i>	참취	H

<i>A. tataricus</i>	개미취	Ch
<i>A. yomena</i>	쑥부쟁이	H
<i>A. ageratoides</i>	까실쑥부쟁이	H
<i>A. hispidus</i>	갯쑥부쟁이	Th
<i>Ixeris stolonifera</i>	좁쌀바퀴	Ch
<i>I. japonica</i>	번음쑥바퀴	Ch
* <i>Erigeron canadensis</i>	망초	Th
<i>E. acris</i>	민망초	Th
* <i>E. annuus</i>	개망초	Th
<i>Inula britannica</i> var. <i>chinensis</i>	금불초	H
<i>I. salicina</i> var. <i>asiatica</i>	버들금불초	H
<i>Eupatorium chinense</i> var. <i>simplicifolium</i>	등골나물	H
<i>E. lindleyanum</i>	골등골나물	H
<i>Bidens bipinnata</i>	도깨비바늘	Th
<i>B. tripartita</i>	가막사리	Th
* <i>B. frondosa</i>	미국가막사리	Th
<i>Saussurea seoulensis</i>	분취	H
<i>S. grandifolia</i>	서덜취	H
<i>S. japonica</i>	큰각시취	Th
<i>Ainsliaea acerifolia</i>	단풍취	H
<i>Solidagó virga-aurea</i> var. <i>asiatica</i>	미역취	Ch
* <i>Senecio vulgaris</i>	개쑥갓	Th
<i>Synurus deltoides</i>	수리취	H
<i>Siegesbeckia glabrescens</i>	진득찰	Th
* <i>Helianthus tuberosus</i>	뚱딴지	G
<i>Rhapontica uniflora</i>	뻬국채	H
<i>Scorzonera albicaulis</i>	쇠채	H
<i>Centipeda minima</i>	중대가리풀	Th
<i>Atractylodes japonica</i>	삼주	H
<i>Sonchus brachyotus</i>	사태풀	Ch
<i>Achillea ibirica</i>	톱풀	H
* <i>Ambrosia artemisiifolia</i> var. <i>elatior</i>	돼지풀	Th
<i>Leibnitzia anandrica</i>	숨나물	H
<i>Syneilesis palmata</i>	우산나물	H
<i>Taraxacum platycarpum</i>	민들레	H
<i>Eclipta prostrata</i>	한련초	Th
<i>Youngia denticulata</i>	이고들빼기	Th
<i>Cephalonoplos segetum</i>	조뱅이	Th
* <i>Taraxacum officinale</i>	서양민들레	H
<i>T. ohwianum</i>	산민들레	H
<i>Carduus crispus</i>	지느러미영경귀	Th
<i>Cirsium japonicum</i> var. <i>ussuriense</i>	영경귀	Th
<i>C. setidens</i>	고려영경귀	H
* <i>Erechtites hieracifolia</i>	붉은서나물	Th

*: Naturalized plant