

# 高速道路上에서의 타이어 點檢

— 83年度 上半期 —

協會 宋 永 琦

- ◇…當協會에서는 今年度 上半期에도 交通部, 治安本部, 韓國道路公社의 後援으로 2…◇
- ◇…次에 걸쳐 高速道路上的의 休憩所에서 無料로 타이어點檢 및 서비스를 實施하였다. …◇
- ◇…今年度 上半期 點檢結果도 昨年度와 마찬가지로 타이어 整備不良率이 무려 46%…◇
- ◇…에 達하였으며, 車種別로는 트럭이 58%로서 가장 不良하였다. 整備不良項目으로…◇
- ◇…는 過磨耗가 제일 많아 42%나 되었으며, 특히 트럭에 많았다. 觀光버스에는 再…◇
- ◇…生타이어를 끼고 高速道路를 運行하고 있는 것이 39%나 되었으며, 또한 겨울철…◇
- ◇…눈을 때에만 使用토록 되어 있는 Snow타이어를 봄, 여름까지 계속 使用하고 있…◇
- ◇…는 車輛이 7%나 되어 發熱에 의한 事故의 危險性이 많았다. ……………◇

## 點檢日時 및 場所

|                   |        |                    |
|-------------------|--------|--------------------|
| 1次 : 83. 4. 14~15 | 南海高速道路 | 섬진강 休憩所            |
| 2次 : 83. 6. 16~17 | 京釜高速道路 | 경 산 休憩所<br>평 사 休憩所 |

## 타이어點檢 및 서비스 綜合結果

- (1) 83年 上半期中 2次에 걸쳐 約 594臺의 車輛(乘用車 132臺, 高速버스 126臺, 觀光버스 94臺, 트럭 242臺)의 타이어를 點檢한 結果 이 중 타이어整備不良車輛이 271臺(不良率 46%)로서 거의 半정도가 整備不良으로 指摘되었다.
- (2) 車種別 타이어 整備不良率을 보면, 트럭이 58%로서 가장 不良하였으며, 高速버스가 24%로 가장 良好하였다(表 1 참조).
- (3) 타이어 整備不良項目으로는 過磨耗가 42%로 가장 많았다(表 2 참조).
- (4) 타이어 無料 서비스는 總 594臺의 車輛中 9%인 52臺를 實施하였고, 이 중 乘用車타이어 서비스가 38臺이고 서비스 項目으로는 空氣 壓調整이 92%로서 가장 많았다.

## 點檢時 나타난 問題點

- (1) 高速道路를 運行하고 있는 車輛 중 거의 半(46%) 정도가 타이어 整備不良으로 나타났다.
- (2) 이번 點檢時에도 例年과 마찬가지로 過磨耗된 타이어를 낀 車輛이 全體點檢 車輛의 42%나 되었다(寫眞 ① 참조).
- (3) 觀光버스에는 再生타이어를 끼고 運行하는 車輛이 많았으며, 이 중에는 트레드 고무가 들떠 있는 것(寫眞 ②)과 또 트레드 고무가 떨어져 나간 것(寫眞 ③)도 있었다.
- (4) Snow타이어를 계절에 關係없이 계속 使用하고 있어 發熱에 의한 事故危險率이 높았다(點檢車輛의 7% 가량, 특히 트럭에서 13%나 되었음).
- (5) 같은 軸에는 同一規格 및 同種의 타이어

■ 高速道路上에서의 타이어 點檢

를 使用하여야 하나 高速 버스에서는 前輪에 1100-20과 1000-20을 병행 使用한 것이 있었는가 하면, 後輪에는 래디알 타이어와 바이어스타이어를 각각 2本씩 使用한 것도 있었다.

(6) 貨物트럭에서는 貨物積載時 앞쪽으로 치우치게 적재하여 前輪에 낀 타이어 發熱이 심했다.

(7) 貨物트럭의 스페어 타이어는 50% 以上이 거의 使用不能한 것이었다(寫眞④ 참조).

⑧ 貨物트럭 運轉技士들이 休憩所 停車時에 車輛 및 타이어의 異常有無를 거의 點檢하지 않고 있다(타이어에 못이 박혀 있는 것, 後輪에 낀 타이어가 펑크난 것 등도 모르고 있었음).

(9) 點檢車輛의 大部分이 定期的인 타이어 位置交換을 하지 않았음(異常磨耗 發生 후 位置交換을 하고 있음).

(10) 乘用車의 大部分이 乘車感 때문인지 空氣壓이 不足한 상태가 많았다.

**對策 및 要望事項**

(1) 過 磨 耗

타이어 磨耗限度를 法制化하여 過磨耗된 타이어를 낀 車輛은 高速道路 進入을 禁止시키는 法的인 規制가 要望되고 있다.

※ 日本에서는 1979年 12月 1日부터 實施하고 있음(道路運送車輛 保安基準 第9條 2項 2號: 高速走行時 自動車 타이어 磨耗限度): 80km/h 以上の 高速走行時는 타이어 Slip 防止의 스키드 깊이가 타이어의 種類에 따라 각각 다음

表에 表示된 數值 以上이어야 한다.

| 타 이 어 種 類                         | 스키드 깊이 限度 |
|-----------------------------------|-----------|
| 乘 用 車 用 타이어                       | 1.6 mm    |
| 小 型 트럭 用 타이어                      | 2.4 mm    |
| 트럭 및 버스用 타이어<br>(저상식 트레일러용타이어 포함) | 3.2 mm    |

(2) 再生 타이어

再生 타이어는 특히 觀光 버스에서 많이 끼고 있었는데, 高速走行時에는 事故危險性이 있으므로 注意가 要望된다.

(3) 스노 타이어

스노 타이어는 겨울철에만 使用하도록 設計, 製造한 것이므로 봄에는 一般 타이어로 交換하여 잘 保管한 후 다음 해 겨울에 다시 使用하도록 하여야 한다.

(4) 異常 磨 耗

大部分 車輛整備와 直接的인 關係가 있으므로 定期的인 車輛整備와 適正空氣壓 維持에 留意하여야 하며, 또 난폭한 運轉(急브레이크, 急回轉)을 禁止하고 定期的으로 타이어의 位置交換을 實施하여야 한다.

(5) 空 氣 壓

乘用車의 경우 乘車感 때문인지 空氣壓이 不足한 車輛이 많으나, 항상 모든 車輛의 타이어는 適正空氣壓을 維持하여야 한다.

(6) 高速道路 運行時에는 高速道路 進入 전에 반드시 타이어 點檢을 하여야 한다.

車種別 타이어 整備不良率

(表 1)

(83年 上半期)

| 項 目   | 타 이 어 點 檢<br>車 輛 臺 數<br>(A) |     |     | 타 이 어 整 備 不 良<br>車 輛 臺 數<br>(B) |     |     | 타 이 어 整 備<br>不 良 率 (%)<br>(B/A) |     |    |    |
|-------|-----------------------------|-----|-----|---------------------------------|-----|-----|---------------------------------|-----|----|----|
|       | 10回                         | 11回 | 計   | 10回                             | 11回 | 計   | 10回                             | 11回 | 計  |    |
| 車 種   |                             |     |     |                                 |     |     |                                 |     |    |    |
| 乘 用 車 | 37                          | 95  | 132 | 15                              | 50  | 65  | 41                              | 53  | 49 |    |
| 버 스   | 高速                          | 30  | 96  | 126                             | 8   | 22  | 30                              | 27  | 23 | 24 |
|       | 觀光                          | 41  | 53  | 94                              | 14  | 21  | 35                              | 34  | 40 | 37 |
| 트럭    | 84                          | 158 | 242 | 49                              | 92  | 141 | 58                              | 58  | 58 |    |
| 計     | 192                         | 402 | 594 | 86                              | 185 | 271 | 45                              | 46  | 46 |    |

타 이 어 整 備 不 良 內 譯 및 件 數

(83年 上半期)

<表 2>

|  |     | 乘 用 車 |         | 버 스 |         |     |         | 트 렉 |         | 計   |         |
|--|-----|-------|---------|-----|---------|-----|---------|-----|---------|-----|---------|
|  |     | 件數    | 구성비 (%) | 高 速 |         | 觀 光 |         | 件數  | 구성비 (%) | 件數  | 구성비 (%) |
|  |     |       |         | 件數  | 구성비 (%) | 件數  | 구성비 (%) |     |         |     |         |
| 過 磨 耗<br>乘用車: 1.6mm 이하<br>輕트럭: 2.4mm 이하<br>버스·트럭: 3.2mm 이하 | 10回 | 4     | 13      | 9   | 82      | 9   | 60      | 32  | 48      | 54  | 42      |
|  | 11回 | 6     | 10      | 15  | 55      | 11  | 42      | 65  | 56      | 97  | 42      |
|  | 計   | 10    | 11      | 24  | 63      | 20  | 49      | 97  | 52      | 151 | 42      |
| 異 常 磨 耗  | 10回 | 15    | 47      | 2   | 18      | 2   | 13      | 11  | 13      | 30  | 23      |
|  | 11回 | 9     | 14      | 9   | 33      | 8   | 31      | 14  | 12      | 40  | 17      |
|  | 計   | 24    | 25      | 11  | 29      | 10  | 24      | 25  | 13      | 70  | 19      |
| 外 傷<br>(코드層까지 도달한 것)                                       | 10回 | 3     | 9       | —   | —       | —   | —       | 21  | 29      | 24  | 19      |
|  | 11回 | —     | —       | 1   | 4       | 5   | 9       | 26  | 22      | 32  | 14      |
|  | 計   | 3     | 3       | 1   | 3       | 5   | 12      | 47  | 25      | 56  | 16      |
| 못·異物에 찢린 것<br>(코드層까지 도달한 것)                                | 10回 | —     | —       | —   | —       | 1   | 7       | —   | —       | 1   | 1       |
|  | 11回 | —     | —       | —   | —       | —   | —       | 1   | 1       | 1   | 1       |
|  | 計   | —     | —       | —   | —       | 1   | 3       | 1   | 1       | 2   | 1       |
| 空 氣 壓<br>不 足   | 10回 | 10    | 31      | —   | —       | 3   | 20      | 6   | 10      | 19  | 15      |
|  | 11回 | 37    | 60      | —   | —       | —   | —       | 10  | 9       | 47  | 20      |
|  | 計   | 47    | 50      | —   | —       | 3   | 7       | 16  | 9       | 66  | 18      |
| 不 適<br>過 多   | 10回 | —     | —       | —   | —       | —   | —       | —   | —       | —   | —       |
|  | 11回 | 10    | 16      | 1   | 4       | —   | —       | —   | —       | 11  | 5       |
|  | 計   | 10    | 11      | 1   | 3       | —   | —       | —   | —       | 11  | 3       |
| 其 他<br>(평 크)   | 10回 | —     | —       | —   | —       | —   | —       | —   | —       | —   | —       |
|  | 11回 | —     | —       | 1   | 4       | 2   | 8       | —   | —       | 3   | 1       |
|  | 計   | —     | —       | 1   | 3       | 2   | 5       | —   | —       | 3   | 1       |
| 計  | 10回 | 32    | 100     | 11  | 100     | 15  | 100     | 70  | 100     | 128 | 100     |
|  | 11回 | 62    | 100     | 27  | 100     | 26  | 100     | 116 | 100     | 231 | 100     |
|  | 計   | 94    | 100     | 38  | 100     | 41  | 100     | 186 | 100     | 359 | 100     |

註: 1臺의 車輛에서 複數의 타이어 整備不良項目이 있기 때문에 타이어 整備不良 車輛數와 不良件數는 一致하지 않음.

車種別 타이어 點檢 無料 서비스

(83年 上半期)

<表 3>

| 서 비 스 內 容  | 서 비 스 車 輛 臺 數(臺) |     |     |    | 서 비 스 率(%) |     |     |     |
|------------|------------------|-----|-----|----|------------|-----|-----|-----|
|            | 乘 用 車            | 버 스 | 트 렉 | 計  | 乘 用 車      | 버 스 | 트 렉 | 計   |
| Balance 調整 | 3                | —   | 1   | 4  | 75         | —   | 25  | 100 |
| 空 氣 壓 調整   | 35               | 3   | 10  | 48 | 73         | 6   | 21  | 100 |
| 計          | 38               | 3   | 11  | 52 | 73         | 6   | 21  | 100 |

再生타이어 取付現況

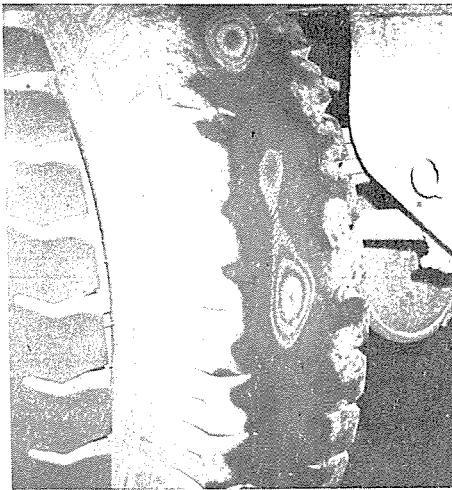
〈表 4〉 (83年 上半期)

| 車種別 | 點檢車輛<br>臺數(A) | 再生타이어<br>取付車輛(B) | 再生타이어<br>取付率(B/A) |
|-----|---------------|------------------|-------------------|
| 乘用車 | 132           | 2                | 2                 |
| 버 스 |               |                  |                   |
| 高 速 | 126           | —                | —                 |
| 觀 光 | 94            | 37               | 39                |
| 트 렉 | 242           | 13               | 5                 |
| 計   | 594           | 52               | 9                 |

Snow 타이어 取付現況

〈表 5〉 (83年 上半期)

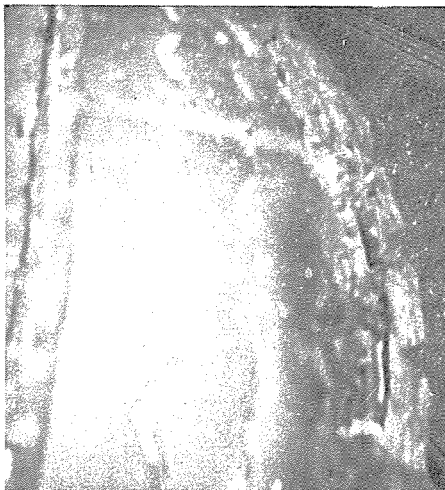
| 車種別 | 點檢車輛<br>臺數(A) | Snow 타이어<br>取付車輛(B) | Snow 타이어<br>取付率(B/A) |
|-----|---------------|---------------------|----------------------|
| 乘用車 | 132           | 4                   | 3                    |
| 버 스 |               |                     |                      |
| 高 速 | 126           | 2                   | 2                    |
| 觀 光 | 94            | 5                   | 5                    |
| 트 렉 | 242           | 32                  | 13                   |
| 計   | 594           | 43                  | 7                    |



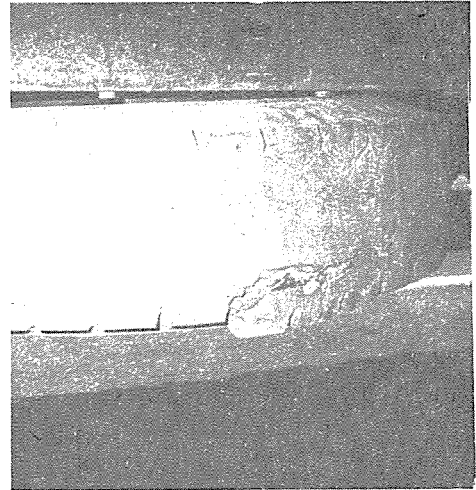
〈寫眞 ①〉 過磨耗가 甚한 트럭 타이어



〈寫眞 ②〉 트레드고무가 들떠있는 再生타이어



〈寫眞 ③〉 外傷으로 트레드고무가 떨어져 나간 再生타이어



〈寫眞 ④〉 使用不能인 스페어 타이어