

# 계란의 等級과 規格 (Ⅲ)

## — 重量에 따르는 유통규격 —



오 봉 국

서울대 농대교수  
본회 자문위원

상품의 가치와 거래의 기준은 양(量)과 질(質)에 따라 결정되듯이 달걀도 무게와 품질에 의하여 상품적 가치가 규정되고 거래되는 것이 일반적이다.

지금까지는 달걀의 품질에 따르는 등급규정에 대하여 기술하였으나 본 원고에서는 달걀의 양적 가치 즉 무게와 크기에 따르는 분류와 유통상의 규격에 대하여 기술하고자 한다.

### 1. 닭의 산란율과 달걀의 重量분포

산란계의 산란형태와 난중의 증대양상은 닭의 품종과 제통에 따라 차이가 있으며, 환경적 요인으로는 영양, 계절, 질병의 유무 등에 따라 차이가 있다.

오늘날 개량된 실용계의 산란형태와 난중증가 양상을 살펴보면 표 1에서와 같이 22주령(154일령)시부터 산란이 시작되며 24주령에 50%산란율에 도달한다. 산란피크에 도달하는 시기는 28~29주령이며 72주령까지 산란율은 76~77%로서 350일 산란기간중 270개를 산란하여 양계협회 검정성적보다는 약간 상회하고 있다.

난중은 초산계에 있어서는 50g 이하의 작은 알을 생산하나 월령이 진행됨에 따라 점차로 난중이 증대되어 11개월령에 평균 난중(61g)에도 달하게 된다. 11개월령 이후부터는 대란급 이상의 특란이나 특대란, 왕란 등이 점차로 많아지고 산란말기로 갈수록 난중은 무거워져서 평균 65g 정도의 큰알을 생산하게 되며 56주령(390일령) 이후에는 특란급 이상이 70% 이상을 생산한다.

달걀을 무게에 따라 비교적 여러 단계로 조직적으로 구분된 구주 공동시장의 유통규격에 따라 분류하여 보면 표 1과 같다.

중량별로 7 단계로 구분하고 1 등급은 70g 이상 되는 거대란(巨大卵)을 기준하여 5g단위로 구분하고 있으며 2 등급은 65~70g, 3 등급은 60~65g, 4 등급은 55~60g, 5 등급은 50~55g, 6 등급은 45~50g, 7 등급은 45g이하로 규정하고 있다.

연간 산란수 270개를 알 무게에 따라 분류하여 보면 1 등급에 속하는 달걀이 5.5%(15개), 2 등급 15.8%, 3 등급 28%, 4 등급 29%, 5 등급 15%, 6 등급 5%, 7 등급 1.8%로 구성되었다.

표 1. 주령별 산란율과 난중분포

주령	산란율		구주 공동 시장 기준						
			1	2	3	4	5	6	7
	산란율 (%)	누계 (개)	70g 이상	65-70g	60-65g	55-60g	50-55g	45-50g	45g 이하
21	2.5	1	-	1	1	2	15	41	40
22	12.0	3	1	2	1	4	22	43	27
23	28.0	6	1	2	1	6	34	43	13
24	42.0	10	1	1	2	13	42	36	5
25	60.0	15	1	1	3	20	48	24	3
26	74.0	21	1	2	3	29	47	16	1
27	88.5	28	1	1	5	34	45	13	1
28	91.0	34	1	1	7	38	42	10	1
29	91.0	40	1	1	10	41	38	8	1
30	90.7	46	1	3	15	43	33	5	-
31	90.2	53	1	3	16	44	31	5	-
32	90.0	50	1	3	19	44	29	4	-
33	89.5	65	1	4	21	45	26	3	-
34	89.0	71	1	5	23	45	24	2	-
35	88.5	77	1	6	25	45	21	2	-
36	88.0	83	1	7	26	45	19	2	-
37	87.5	89	1	8	29	44	17	1	-
38	87.0	95	1	9	30	43	16	1	-
39	86.5	101	1	10	32	42	14	1	-
40	86.0	107	1	10	33	41	14	1	-
41	85.7	113	2	11	34	40	12	1	-
42	85.2	118	2	12	35	39	11	1	-
43	84.8	124	2	13	36	38	10	1	-
44	84.3	130	2	14	37	36	10	1	-
45	84.0	135	3	15	37	35	9	1	-
46	83.5	141	3	16	38	34	9	-	-
47	83.0	147	4	17	38	33	8	-	-
48	82.7	152	4	18	39	32	7	-	-
49	82.2	158	5	19	38	31	7	-	-
50	81.8	163	5	19	39	30	7	-	-
51	81.2	169	5	20	39	29	7	-	-
52	80.8	174	5	21	39	28	7	-	-
53	80.3	180	6	22	38	27	7	-	-
54	80.0	185	6	23	39	26	6	-	-
55	79.5	190	7	23	39	25	6	-	-
56	79.0	195	7	24	38	25	6	-	-
57	78.5	201	8	25	38	24	5	-	-
58	78.0	206	9	25	38	23	5	-	-
59	77.7	211	9	26	37	23	5	-	-
60	77.2	216	10	27	37	22	4	-	-
61	76.8	221	11	27	37	21	4	-	-
62	76.3	226	12	28	36	20	4	-	-
63	76.0	231	13	29	35	19	4	-	-
64	75.5	238	13	30	35	19	3	-	-
65	74.5	241	14	31	34	18	3	-	-
66	74.0	246	15	31	34	17	3	-	-
67	73.7	251	15	31	34	17	3	-	-
68	73.2	256	15	31	34	17	3	-	-
69	73.0	261	16	32	33	16	3	-	-
70	72.5	266	16	32	33	16	3	-	-
71	72.5	270	16	32	33	16	3	-	-
72	72.0								
계 또는 평균	76.6%	270개	5.48% (15개)	15.76% (43)	28.12% (75)	28.71% (78)	14.92% (40)	5.22% (14)	1.80% (5)

자료 : 세이버 · 스타크로스 288 (1982) 평균 난중 61.5g

산란율

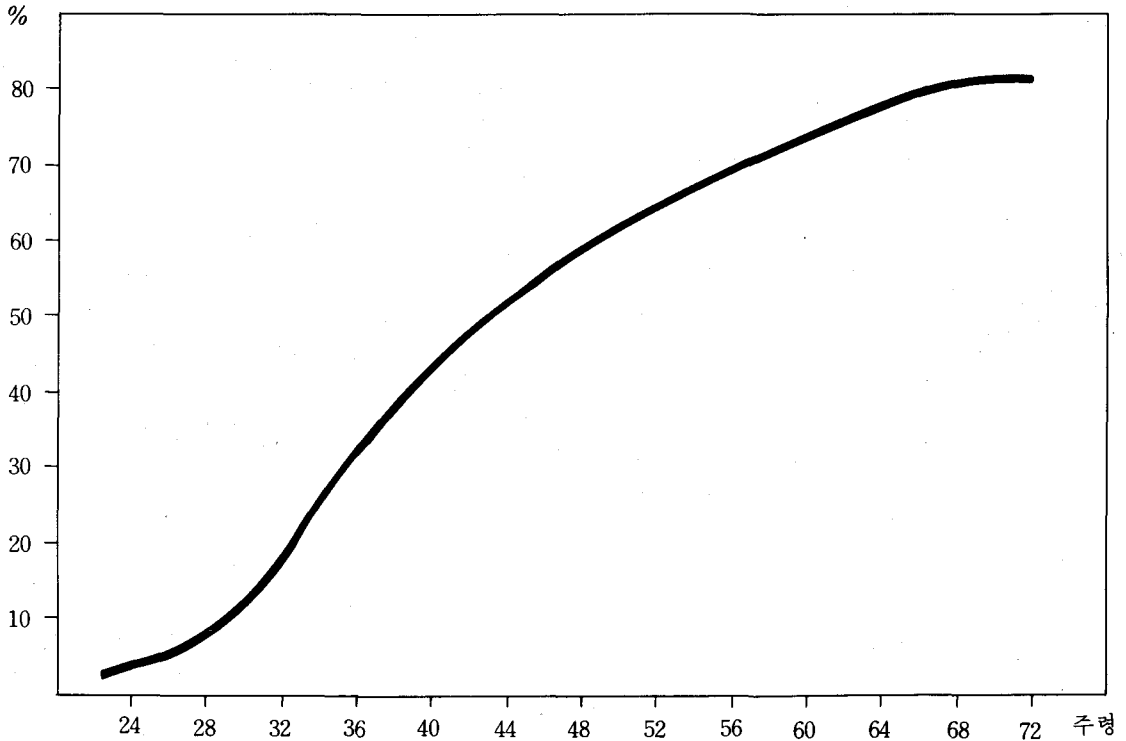


그림 1. 주령별 특란급(60g)이상의 산란 분포 (세이버 스타크로스 288)

우리나라 유통규격에 따라 위에 분류된 난중 분포를 구분하여 보면 특란급인 60g이상은 구주공동시장의 1, 2, 3등급에 속하고 총 달걀생산량의 49% (133개)에 해당하며 대란급 (53g~59g) 이상은 1, 2, 3, 4등급에 해당되는 78% (211개)를 차지 한다.

## 2. 각국의 중량별 유통 규격

달걀의 중량별 분류 방법과 유통 규격 등은 나라에 따라 차이가 있다.

주요 국가의 달걀의 중량별 분류와 유통규격을 소개하면 다음과 같다.

표 2. 한국의 중량별 계란분류와 규격

분 류	1973 이전 개당 무게 (범위) g	1974-'81* 개당 무게 (범위) g	1982-현재 개당 무게 (범위) g	개당 평균 무게 g
특 란	62이상	61이상	59이상	-
대 란	55~61	55~60	53~59	56
중 란	50~54	48~54	47~53	50
소 란	45~49	42~47	41~47	44
경 란	-	42미만	41미만	-

\* 농수산부(1974) 축산물가공처리법에 의한 축산물 검사규정의 기준임.

### 1) 한국

우리나라에서 유통되고 있는 달걀의 중량별 분류와 규격을 살펴보면 표 2와 같다.

달걀의 거래단위는 깻수, 줄(10개), 판(30개), 상자(300개)로 거래되고 있으나 일반적으로 한줄인 10개단위 포장으로 거래되고 있다.

달걀의 무게에 따르는 분류는 특란, 대란, 중란, 소란, 경란 등 5등급으로 구분하여 거래되고 있으며, 때로 왕란(王卵, 68g이상)이라 하여 특란 보다도 더 큰 알을 따로 구분하여 거래되기도 하는데 보통은 특란으로 취급하여 거래하고 있다.

중량별 분류에 대한 무게의 규정은 표 2에서 보는 바와 같이 1973년 이전에는 대란의 무게가 55~61g으로서 평균무게는 58g이고, 중란은 52g, 소란은 47g으로 규정되어 있었으나, 1974년에 이를 조정하여 대란, 중란, 소란의 평균 무게를 1g씩 하향(下向) 조정하였고 이를 다시 1982년에 각 단계별 평균 중량을 1g씩 하향 조정하여 실시하고 있다. 그리고 각 분류 단계별 평균 무게는 6g단위로 조정하고 있다.

농수산부에서는 1974년도에 축산물가공처리법(畜産物加工處理法; 법률 2738호, '74. 12. 26)으로 계란에 대한 중량별 분류 기준과 거래

규격 기준을 만들어 계란유통에 지침을 주고 있다. 이에 대한 상세한 내용을 소개하면 다음과 같다.

〈농수산부 축산물 가공처리법(법률 2738호) 시행규칙(별표 4, 4항) - 수축 및 축산물검사규정〉 - 달걀의 일반기준 -

#### 난 및 난가공품검사

가. 검사기준(일반기준)

수축가공품 일반기준에 준한다. 다만, 액상인 경우 난의 함량은 원료 기준으로 총 내용량의 30% 이상이어야 한다.

나. 품목별기준

(1) 난(판매를 목적으로 포장 및 표시를 한 것으로 검사를 의뢰한 것)

① 계란은 그 중량에 따라 다음과 같이 구분한다.

계	란	중 량
특	란	61g 이상
대	란	55g~60g
중	란	48g~54g
소	란	42g~47g
경	란	42g 미만

### ② 등급기준

등급 검사 구분	등급				
	특 급	1 급	2 급	등 의	
투광 검란 한 경우	난각	청결하고 상처가 없으며 정상인 것.	거의 청결하고 상처가 없으며 약간 이상이 있는 것	약간 오염되었고 상처가 있으며 이상이 있는 것	난각에 상처가 있으며 현저히 오염되었으며 난각의 형상조직이 현저히 불량한 것.
	난황	중심에 위치하여 윤곽이 얇게 볼 수 있는 것으로 결점이 없는 것.	거의 중심에 위치하여 윤곽은 거의 명확하며 약간의 결점이 있고 약간 퍼져 평평한 것.	중심으로부터 상당히 떨어져 있으며 평면꼴로 보이며 깨져서 평평하고 약간의 결점이 있는 것.	난황 난백에 이상이 있는 것으로 혈괴 기타의 이상 물질을 함유하는 것
	난백	투명하여 견고한 것.	투명도가 약간 연약한 것	투명도가 연약하며 액상이고 적은 피멍이가 있는 것.	

	기실	깊이가 4mm 이내로서 거의 일정한 것	깊이가 8mm 이내로서 약간 이동한 것	깊이가 8mm 이상으로서 기포를 함유하고 크게 이동한 것	이취가 있는 것
난	확산면적	적은 것.	보통인 것.	꽤 넓은 것	
각	난황	동글게 쌓아 올라간 것	약간 평평한 것	평평한 것	
을	농후	대량으로 쌓아올라 난황을 잘 포위한 것.	소량으로서 평평하게 된 것	거의 없는 것	
겉	난백				
경	수양난백	소량인 것	보통량인 것	대량을 차지한 것	

\* 등의품중 내용물이 누출한 것. 다량의 혈액을 함유한 것. 녹색난백인 것 및 부패한 것은 식용부적합품으로 제외한다.

(2) 난가공품(판매를 목적으로 난의 내용을 분리하거나 전 내용물을 건조분말, 동결 및 액상으로 하여 식염·산·알카리 또는 향신료 등을 가미하여 가공포장한 것과 혼연하거나 삶은 것) 세 균 수; (표준판매양법에 의한다)

1g당 1 만이하

대장균군; 1g당 10 이하

살모넬라균; 음성

\*위에서 규정한 것 이외의 것으로 필요하다고 인정되는 품목의 기준은 농수산부장관이 따로 정한다.

## 2) 일 본

일본의 계란 유통규격은 크기에 따라 6등급으로 분류하고 각 등급별 계란중량을 1979년도에 1g씩 상향 조정하여 다음 표3 과 같이 규격을 설정하였다

표 3. 일본의 중량별 계란등급과 유통규격

분 류	규 격	무게 (범위) (g)	평균 무게 (g)
특대란(LL)		70~76	73
대란(L)		64~70	67
중란(M)		58~64	61
중소란(MS)		52~58	55
경란(SS)		46~52	49
경란(SS)		40~46	43

중량별 분류는 크게 대, 중, 소로 구분하고 대란 위에 특대란(LL), 중란 밑에 중소란(MS) 소란 밑에 경란(SS) 급을 설정하였으며 계급별 중량은 6g 단위로 하여 특대란이 70~76g, 평균 73g를 기준하여 대란 67g, 중란 61g, 중소란 55g, 소란 49g, 경란 43g로 규정하고 있다.

일본의 계란 거래단위는 백(bag, 줄, 10개 또는 6개들이), 또는 상자(box, 30개들이)로 판매되고 있다.

## 3) 미 국

미국의 달걀 중량별 등급과 유통규격을 살펴 보면 다음 표4 와 같다.

중량별 등급 분류는 6개로 구분하고 있으며 각 등급별 무게는 7g 단위로 기준을 설정하고 있는데, 거란(巨卵)급은 70g이상이며 특대란은 61.4~70.8g으로서 평균 중량은 개당 66g이고, 1타스(12개)당 최소 중량은 850g, 알 1개당 최소 중량은 61.4g로 규정되어 있다.

유통과정에서 특대란급 계란 상자에 대란급 계란이 3.3%를 초과하지 않으면 특대란으로 간주하도록 허용범위를 두고 있다.

이와같이 미국에서는 중량별 유통규격에 각 중량별 등급에 평균중량과 최소 중량을 제시하

표 4. 미국의 중량별 계란등급과 유통규격

분 류	규 격	무게 (범위) (g)	평균 무게 (g)	1 타스당 최소 중량(g)	1 개당 최소 중량(g)
Jumbo (巨卵)		70g 이상	-	850	68.5
Extra-Large (特大卵)		61.4~70.8	66.1	765	61.4
Large (大卵)		54.3~61.4	57.9	680	54.3
Medium (中卵)		47.3~54.3	50.8	595	47.3
Small (小卵)		40.2~47.3	43.8	510	40.2
Peewee (輕卵)		35.4~40.2	37.8	425	35.4

\* 등급별로 하등급(下等級)의 허용 범위는 3.3%를 초과하지 않는 것을 원칙으로 한다.

였고 허용범위를 두어 유통과정에서 발생하는 문제점에 대한 지침을 제시하고 있다.

#### 4) 구주 공동시장

구주공동시장에서 유통되고 있는 계란의 중량별 등급과 규격은 다음 표 5와 같다.

표 5. 구주 공동시장 계란 중량별 분류와 규격

분류	규격	중량 범위 (g)	평균 중량(g)
1 급		70이상	-
2 급		65~70	67.5
3 급		60~65	62.5
4 급		55~60	57.5
5 급		50~55	52.5
6 급		45~50	47.5
7 급		45미만	-

중량별로 7 계급으로 분류하고 있으며 각 계급별 중량은 5g 단위로 설정되어 있다. 1 급은 70g 이상이며 2 급품은 65~70g 으로서 평균 무게는 1 개당 67.5g 이고 각 분류 단계별로 5g 씩 차를 두고 있다.

거래단위는 미국과 구주공동시장 모두 타스 단위(12개) 또는 상자(360개) 단위로 유통되고 있다.

### 3. 계란의 중량별 분류와 유통규격의 비교

위에서 기술한 여러나라의 중량별 분류와 각 분류 단계별 중량규격을 표 6 및 그림 2에서 살펴보면 다음과 같다.

표 6. 각국의 계란의 중량별 유통 규격

구 분	국 별	구주공동시장 (EEC) (g)	미 국 (g)	일 본 (g)	한 국
巨 卵	1 등급	70g 이상	70g 이상	70~76g	-
特 大 卵	2 등급	65~70	61.4~70.8	64~70	59g 이상
大 卵	3 등급	60~65	54.3~61.4	58~64	53~59
中 卵	4 등급	55~60	47.3~54.3	52~58	47~53
小 卵	5 등급	50~55	40.2~47.3	46~52	41~47
倭 小 卵	6 등급	45~50	35.4~40.2	40~46	41g 이하
輕 卵	7 등급	45g 이하	-	-	-
등급간 평균 중량차		5g	7g	6g	6g

	35	40	45	50	55	60	65	70	75	80(g)
구주공동시장		7	6	5	4	3	2	1		
미 국	P	S	M	L	E·L	Jumbo				
일 본		輕	小	中小	中	大	特大			
한 국	輕	小	中	大	特					

그림 2. 각국의 종량별 계란 분류

### 1) 종량별 분류비교

대부분의 나라에서는 달걀의 크기에 따라 5~6g단위로 구분하여 6~7계급으로 분류하고 있는데 한국에서는 5계급으로 분류하고 있는 것이 특징적이며 특히 특란급 이상의 분류가 되어 있지 않아 65g이상의 큰알을 생산하는 것에 대한 보상의 규정이 없다.

따라서 한국에서도 특란급 이상의 큰 알에 대한 분류가 필요하며 현 분류방법에 기준한다면 2단계 정도를 추가하여 가칭 왕란(59~65g), 왕특란(66g이상) 등 2계급 정도 추가 분류하는 것이 타당하리라고 사료된다.

### 2) 각 종량단계별 규격비교

그림 2에서 보는 바와 같이 우리나라의 종량 단계별 계란무게의 규격은 다른 나라에 비하여 무게가 하향(下向)으로 조정이 되어 있고 특란급 이상은 무게의 조정이 되어있지 않다.

예를 들면 대란(大卵)급 무게를 기준하여 보면 한국의 대란급(53~59g)은 일본의 중소란급, 미국의 중대란급, EEC의 4~5등급에 속한다.

이와같은 분류방법은 중, 소란급 계란이 많이 생산되고 대란, 특란급계란이 적게 생산되는 양계 경영하에서는 유리하나, 대란급 이상 큰 알을 전체 산란수의 78%를 차지하는 현실 하에서는 대란급 이상의 계급 분류가 많아 질수

록 큰 알을 생산하는데 대한 보오나스를 받을 수 있어 유리할 것이다.

또한 외국과의 무역에 있어서도 어느 정도 수출입 대상 국가의 유통규격과 비슷한 분류와 규격이 이루어짐으로써 군납 기타 무역에서 순조로운 거래가 이루어질 것으로 생각된다. 만일 미국에서 계란이 한국으로 수입될 경우 미국의 대란급이 한국의 특란급에 해당되기 때문에 대란 사이에 가격차가 큰 우리나라 여건하에서는 미국 측에서 유리하게 한국으로 수출이 될 것이며 한국에서 수출할 경우는 반대로 불리하게 될 것이다.

### 3) 종량별 분류와 규격차에 의한 농가수익 비교.

한국의 계란 유통규격은 종량 단계가 5등급으로 구분되어 있으며 최고 종량급인 특란이 59g이상으로 되어 있다. 최고 종량급인 특란의 무게는 일본의 중급, 미국의 대란급, 구주시장의 3등급에 속하기 때문에 한국의 계란종량 분류는 일반적으로 종량규격이 하향 조정되어 있다. 따라서 특란급 이상의 계란에 대한 유통규격이 없기 때문에 65g이상의 계란생산량 21% (58개)에 대하여 정당한 가격보상을 받지 못하고 있는 실정이다.

우리나라와 미국의 계란 유통규격에 의한 대란급 이상의 계란생산량과 종량별 분포를 거래

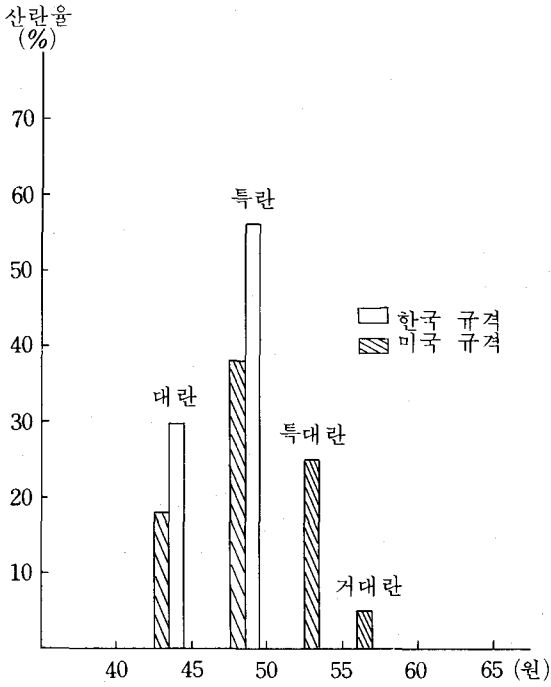


그림 3. 유통규격에 따르는 대란급 이상의 계란생산량과 가격

가격으로 표시하면 그림 3 과 같다.

그림 3 과 같이 특대란과 저대란의 유통 규격이 구성되어 있지 않으므로 초대형급 계란의 가격이 보상이 없다는 것을 볼 수 있다.

1982년도 우리나라 계란 시판가격을 기준으로 각 유통규격별 산란갯수와 가격을 살펴보면 표 7 과 같다.

특란급 이상의 큰 달걀 생산량은 연간 산란

수 270개에 대하여 49% (133개)를 차지하며 개당 가격은 연평균 49원이었다.

대란급은 36%생산 (97개)에 44원으로서 대란과 특란 사이에는 개당 5원의 가격차를 나타내었는데 특란급에는 59g이상 제한을 두지 않고 있기 때문에 외국의 특대란(特大卵)이나 저대란(저대란)급이 여기에 속하기 때문이라고 생각되고, 또 하나의 이유는 특란급 계란은 주로 소매상을 통한 가정용 계란으로 많이 소비되기 때문에 시세가 높은 것으로 생각된다.

특란급보다 무거운 계란을 왕란(65g이상)이라 하여 거래되기도 하는데 특란과 왕란의 가격차는 2~3원이다. 특란의 출하량이 부족될 때에는 왕란급을 따로 취급하여 도매상에는 특란 이상의 웃돈을 주고 구매하는 경우가 있으나, 특란 출하량이 많을 때에나 또는 보통의 경우는 특란 이상으로 무거운 계란도 특란으로 취급하여 거래되고 있는 실정이다.

대란급 소비처는 주로 단체급식기관인 공장, 관공서, 기업체 식당에서 많이 소비되고 있으며 중란이하의 작은 알은 일반 대중음식점이나 다방에서 소비되고 있다.

중란급은 41원, 소란급은 37원, 경란급은 34원으로 평균 각 중량별 가격차는 3~4원 차를 나타내고 있다. 대체로 계절이나 달걀의 중량별 출하량에 따라 가격차가 크고, 작게 형성되는데 예를들면 9~10월 초산계의 달걀이 많이 생산될 시기에는 특란과 대란값이 높고 특히 특란값과 대란값 차이가 크게 벌어지고 있는 실정이다.

표 7. 한국의 시장 유통 규격에 의한 판매수익

분 류	특란 59g 이상	대란 53~59g	중란 47~53g	소란 41~47g	경란 41g 미만	합 계
산란갯수(개)	133	98	27	10	2	270
산란율(%)	49.37	36.16	10.06	3.51	0.90	100
개당가격(원)	49	44	41	37	34	45.83원
합 계(원)	6,517	4,312	1,107	370	68	12,374

\*산란시세는 1982년도 평균 가격임



표 8. 일본의 시장 유통 규격에 의한 판매수익

구분 \ 분류	특대란 70~76g	대란 64~70g	중란 58~64g	중소란 52~58g	소란 46~52g	경란 40~46g	합계
산란개수(개)	15	43	76	96	29	11	270
산란율(%)	5.48	16.00	28.15	35.56	10.74	4.07	100
개당가격(원)	57.5	52.5	48.5	43.5	40.5	36.5	46.51
합계(원)	862	2,258	3,686	4,176	1,174	402	12,558

우리나라 시장 유통규격에 의한 계란 판매수입은 계란 270개 생산에 12,374원이며 개당 평균 가격은 45.83 원이다.

우리나라 계란 유통규격과 계란시세를 기준하여 6 등급으로 분류 판매되고 있는 일본의 시장유통에 적용시켜 계란 판매수입을 계산하여 보면 표 8과 같다.

일본의 계란 유통규격도 우리나라와 같이 단계별 중량차는 6g 단위로 되어 있으나 단계별 중량규격이 상향으로 조정되어 있는 것이 특징적이다. 예를들면 한국의 특란급이 일본의 중란급에 속하며 대란급은 일본의 중소란급에 해당된다.

우리나라 계란시세를 일본 규격에 적용시키기 위하여 중량단계별로 중량차가 6g이고 3~4원의 가격차를 전제로 하여 계산하였다.

일본의 시장 유통규격에 의한 계란 판매수입은 12,558 원, 계란 1개당 46.51 원으로 일본의 유통규격에 의한 수입이 동일 산란율과 중량에 대하여 유통규격의 차이로 인하여 한국에 비하여 산란계 1수당 184원의 수익을 더 얻을 수 있다는 계산이 된다.

#### 4. 결 론

한국을 비롯한 주요 국가의 달걀의 품질등급과 중량별 분류 및 우유규격에 관하여 살펴 보았다.

우리나라 양계산업의 안정적 발전을 위하여

는 생산성 제고를 위한 경영개선, 계란가격의 적정한 가격보장, 유통구조의 개선 등 여러가지 해결되어야 할 문제점이 있으나 이중에서도 시장 유통질서의 확립과 구조개선의 선결문제로서 시장에 유통되고 있는 달걀의 품질검사와 등급을 통하여 식품으로서 또는 하나의 상품으로서의 가치를 높이고 아울러 매력적인 포장, 위생적인 처리, 수송 등으로 소비자 기호에 영합하게 하여 소비를 촉진하는 것도 매우 중요한 일이다.

생산자와 소비자 모두를 보호하며 유통상의 질서를 확립하는 데는 중량별 등급분류를 현재의 5 단계에서 6~7 단계로 세분화되 특란급 이상의 무거운 달걀에 대한 세분화가 요청되며 단계별 달걀의 유통규격도 재조정할 필요가 있다고 생각된다.

계란의 등급과 유통규격을 설정하기 위하여는 정부, 학계, 업계대표, 소비자대표 등이 참가하여 현재 시행되고 있는 유통상의 문제점과 개정하였을 때 발생할 수 있는 부작용, 문제점 등을 충분히 고려하여 유통규격 개정 작업을 실시하여야 할 것이다.

이러한 일련의 과제해결방안의 한 방법으로 현재 정부와 축협에서 추진하고 있는 달걀 GP 센타(집배센타)를 설립하여 계란의 수집, 검사, 등급, 포장, 가공, 저장, 배부 등 기능을 원활히 수행할 수 있도록 양계가는 협조하고 육성하는데서 우리나라 양계산업도 빠른 시일안에 정착, 발전될 것으로 기대된다.

**국민화합 이룩하여 북괴야욕 분쇄하자**