



닭고기 계란 홍보 안내

축협중앙회는 육류소비구조 개선사업의 일환으로 TV·라디오를 통한 소비자교육을 재개하고 있는데 그 내역은 다음과 같다.

• KBS 제1 TV

요일	시간	프로 내용
월~금	21:40	KBS 뉴스
토	19:20	세계는 지금
일	19:10	유모어 극장

• KBS 제2 TV

요일	시간	프로내용
월~토(수제외)	7:20	컴퓨터 강좌

• MBC TV

요일	시간	프로 내용
월	22:10	내일은 태양
화	21:35	MBC 뉴스데스크
목	22:10	4천만의 경제
금	22:10	뿌리깊은 나무(한국인)
일	21:10	주말연속극(저별은 나의별)

◎Radio◎

• KBS 2

요일	시간	아침종합 뉴스
월~토	08:00	아침종합 뉴스
일	8:05	아침종합 뉴스

• MBC

월~일(금요일 제외)	10:05~11:00	임국희예요
금	10:05~11:00	엄마와 함께 노래를

TV·라디오 홍보는 9월30일까지 계속될 것으로 보인다. 한편 전철역 시내버스 전동차 등에 홍보물 부착과 신문 잡지 홍보는 최근 돼지고기를 비롯한 육류값이 상승함에 따라 당분간 중지하는 것으로 알려지고 있다.

그러나 9월 새학기에 전국 국민학교 3학년 어린이 모두에게 돼지고기와 닭고기 소비홍보용 책받침을 배부할 예정인데 1면은 돼지고기 요리 12가지와 다른 1면은 닭고기요리 12가지가 아름다운 그림으로 나타나 있어 구미를 돋우게 한다. (기타 자세한 것은 축협조사부나 홍보실에 문의하면 된다.)

닭 생산성향상을 위한 세미나

- 서울·경기 양계협동조합 주관으로 -

서울·경기양계협동조합(조합장 강 회규)은 제일제당(주)의 협조로 양계기술세미나를 지난 8월 24일(수) 오후 2시 조합회의실에서 개최하였다.

제일제당(주)과 기술제휴를 맺고 있는 일본 丸紅사료연구실의 기술진을 초빙하여 개최된 이번 세미나에서는 생산성향상을 위한 산란계의



△양계 협동조합 양계기술 세미나

관리와 육계사양에 대한 주제발표가 있었다.

산란계 관리에 대해 강사 關 靜男씨는 강희구조합장의 통역으로, ○환경과 생리 ○육성제 관리 ○점등 ○성계 관리 ○사료 관리 ○계란의 품질에 관리하여 발표하였다. 특히 강사는 우리나라 채란양계장의 케이지중 알반이 각도가 다양하다고 지적하고 (오래된 경우는 밑으로 축 처짐) 이상적인 각도 5°~6°로 하여 파란 및 오란을 방지할 수 있을 것이라고 밝혔다.

또 육계 관리에 관해서 동사의 坂恒豊강사는 제일제당 최 명욱부장의 통역을 통해 브로일러의 환경과 발육에 대해 ○온도 ○사육밀도와 발육 ○공기조성과의 관계 ○온도와 지역 등을 발표하였고 제시한 일본의 예는 국내 생산자들에게 발전을 위한 좋은 방향을 제시하였다.

이날 세미나는 60여명의 조합원과 관계자들이 참석하여 성황을 이루었다.

미국 겨울밀 생산량 약간 감소할듯

-단당 수확량 증가로 8% 감소에 그쳐-

올해 미국의 겨울밀(winter wheat) 생산량은 파종면적이 18%가 준데 비하여 8% 감소에 그칠 것으로 보인다.

미농무성에 따르면 7월 3일 현재 21%의 수

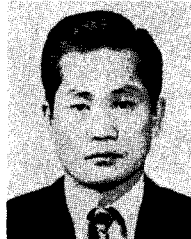
확진척율을 보이고 있는 미국 겨울밀 수확량은 1 에이커당 40.7부셸(1,107kg)로 추정되고 있는데, 이 수치는 작년보다 4.6부셸, 최대 단당 수확량을 기록했던 79년보다 3.8부셸이나 증가한 기록적인 것이다.

한편 보리는 작년보다 7% 증가한 1천 5백 20만톤, 귀리는 16% 감소한 1천 4백 10만톤이 생산될 것으로 추정되고 있다.

영양사료 기술강습회 성료

- 한국영양사료연구회, ASA,

캐나다 대사관 주최 -



〈이득룡 회장〉



〈한인규 회장〉

제 9회 영양사료분야 기술강습회가 한국영양사료연구회(회장 한인규), ASA, 캐나다대사관 주최로 8월 11일 전경련회관에서 있었다.

이 득룡 축협회장을 비롯하여 학계인사, 업계 관련자 등 120여명이 참석한 가운데 열린 강습회에 앞서, 한인규회장은 인사말에서 「한국은 적어도 30g의 동물성단백질을 섭취하는 나라가 되기를 희망한다」고 말하고 축산업은 발전되어 야만 할 산업의 하나라고 강조했다.

이어 이 득룡회장은 축사에서 「기술강습회를 열수 있었던데 대해 감사한다」고 전했으며, 초지조성문제, 도입배합사료문제 해결과 사료효율 제고에 노력해 달라고 당부했다.

김창원(KAIST 동물사료연구실장)박사가 좌장이 되어 진행된 이날 강습회의 내용은 다음과 같다.



△영양사료 기술강습회

- 「자우의 영양과 사양」, 김 영길교수(동아대)
- 「포유자돈의 사양관리」, 유 문일교수(연암축대)
- 「광물질영양의 이론과 실제」, 한 인규교수(서울대)
- 「반추가축에 대한 저질조사료의 영양적 보강방안」, J. K, Ward교수(네브라스카대)
통역: 박 홍석교수(전북대)
- 「반추동물의 영양과 사료」, J. J, Kennelly교수(알버타대)
통역: 신 형태교수(성균관대)
- 「항생제의 작용 기작에 대한 최근 연구동향」, H, H, Henderickx교수(벨지움대)
통역: 최 진호교수(전북대)

올해 미국 대두 파종면적

작년의 87.8% 수준

미농무성이 잠정 집계한 바에 따르면 올해 대두의 파종면적은 지난해 7천 2백 16만 에이커의 87.8%인 6천 3백 34만 에이커에 머물고 있는 것으로 나타났다.

이 추경수치는 지난 5월에 발표되었던 예상

치보다 2백 50만 에이커가 줄어든 것인데, 그간 약세를 보여왔던 대두가격이 앞으로는 급상할 것으로 예상된다.

이같은 발표와 함께 시카고 곡물거래소에서 벌써부터 11월 선물가격이 상한선인 부셸(bushel: 27.2kg)당 30¢가 오르는 등 예민한 반응을 보이고 있으며, 이는 최근 가격상승 요인이 계속 증가하고 있는 옥수수과 함께 앞으로의 사료업체 및 사양가들에 심각한 영양을 미칠 것으로도 보인다.

제 5 회 세계축산학회

(WCAP)에 76명 참가

-일본도교, 국내젊은 기술자들 대거참석-

8월 14일부터 19일까지 일본 도쿄에서 개최된 제 5회 세계축산학회(WCAP) 총회 및 학술발표회에 국내의 축산관련교수와 축산업계에서 한 인규아시아태평양축산학회장의 75명이 참가해 우리나라 축산업의 발전과 국력신장을 외국에 알리는 계기가 되었다.

이번 대규모 참가단은 학계 38명, 사료업체 22명, 동물약품업체 9명 양축농가에서 7명 등 많은 국내축산인이 참가해 학술적 토론과 일본의 사료공장, 양계장, 양돈장 등의 축산업계를 시찰해 국내 축산업발전에 중요한 계기가 되었다.

동 참가단의 일부 학자 및 축산기술자는 8월 22일~26일(5일간)호주 시드니에서 개최된 바 있는 제 2회 국제사료정보센터 총회 및 심포지움에도 참가하고 귀국하였다.

국내 축산업이 활기를 띠면서 작업계에서는 많은 기술자가 해외에 나가 전문을 넓혀 국내에 돌아와 다양하게 응용함으로써 우리나라 축산업계의 발전전망은 매우 밝다 하겠다.

한편 지난해 11월에는 필리핀 AAAP총회에

국내 축산인 70여명이 참가한 바 있다.

이번 세계축산학회 참가자는 다음과 같다(괄호 안은 소속)

학계 (38명) : 한 인규, 송 계원, 김 동암, 김 현욱, 박 영일, 임 경순(이상 서울대), 김 영교, 지 규만, 김 환경(이상 고대), 한 상기, 고 태승, 정 길생(이상 건대), 정 영재, 김 창근(중대), 장 윤환, 박 향균(경북대), 김 승찬, 김 승호(제주대), 김 봉환, 박 종형(경상대), 김 영주(전남대), 이 은봉(순천대), 배 동호(영남대), 임 태권(상주중), 이 영철(강원대), 조 현조(상주농전), 서 극성, 김 웅배(계명실전), 서 경덕(현암축대), 정 숙근, 정 선부, 탁 태영(축시), 지 설하(국립종축장), 김기성 (농개공), 이 남형, 김 춘수(KAIST) 백 동훈, 신 원집(전북대)

사료업계 (22명) : 명 노철(서부), 배 영달, 채 종백, 김 해룡(이상 퓨리나), 조 홍인(상주축협), 김 희룡(신촌), 김 유홍(남양산업), 김 옥태, 남 기훈(경숙), 강 대경(경기), 정 택용, 윤 회선(한풍), 이 태우, 차 장수(한일), 김 석주, 서 형교, 황 김석, 길 이섭, 정 중형(미원), 남 기수, 이 봉훈(동양물산), 황 매우(대구),

동물약품 (9명) : 한 화섭, 이 남신(한국미생물), 지 석호(녹십자), 홍 병규, 조 성룡(유한코락스), 이 세진(중앙가축전염병), 류 시형(삼우화학), 이 상봉(상주동물), 김 병석(코린화학)

양축농가 (7명) : 김 명환(동명농장), 이 종후, 윤 승수(농도원농장), 나 회창(마산형제부화장), 맹 민영(에텐농원), 강 경석(도안축산), 박 영홍(홍익농장)

가축품평회 「American Royal '83」

- 11월 6일부터 캔사스시에서 개최 -

80년 역사를 가진 American Royal '83 가축품평회가 오늘 11월 6일부터 11일까지 미국 캔사스시에서 열린다.

이 품평회에서는 지금까지 매년 9천두 이상의 육우, 돼지, 양, 말 등 우량종축이 전시되어 왔는데 이번에는 12회에 걸쳐 입상된 종축을 경매하며 정액판매도 실시하게 된다.

한편 캔사스주와 미조리주정부 농무성에서는

외국인 참관자들을 위해 이 지역의 양돈농가, 낙농가, 육우사육농가, 개인연구농장, 대학, 기타 공공연구기관, 인공수정 및 수정난이식시설 등을 돌아볼 수 있도록 적극 주선할 예정인 것으로 알려졌다.

한국동물약품 세미나 개최

한국동물약품<주>(대표: 김 호석)은 그동안 제한적으로 실시해오던 세미나를 7월부터는 지방 양축가들의 많은 요청에 의해서 대상인원의 많고 적음에 관계없이 계속 지방 양축가들을 상대로 실시하여 참석자들로부터 많은 호응을 얻었다.

이미 7월에는 전국 각 지역에서 6건을 실시한 바 있고 8월에는 다음과 같이 실시하였다.

○ 8월 8일 : 경북 상주지역 영농후계자 150여명(양계 양돈 낙농관계 세미나)

○ 8월 10일 : 경기 송탄지역 낙농업자 100여명

○ 8월 20일 : 전국대 부속 전국우유 납유복장업자 200여명

○ 8월 21일 : 부천시지역 양돈업자 50여명

○ 8월 23일 : 경기 포천 일동지역 낙농업자 100여명

한편 세미나는 학술부 홍춘표 과장대리가 담당하였는데 영화상영을 이용해서 각 해당 축종별 사양 및 질병관리 대책을 설명하는 강의와 질의에 대한 응답이 있었다.

※영화 필름 내용

- 미야리균, 장내균종과 숙주
- 닭-닭의 생리 및 사양관리, 양계의 성공적인 경영방법의 다수

- 소-젖소 유방염, 최근 젖소의 질병, 간질충, 난산처치법, 젖소길들이기의 다수

- 돼지-자돈사양관리 돼지다투 사 육판리의 다수

단체급식을 위한 조리강습 및 시식회 개최

축협중앙회는 육류소비구조 개선운동의 일환으로 전국 12개 주요도시에서 조리사 및 영양사를 대상으로 조리강습 및 시식회를 개최하고 있다.

기관소비증대를 위해 개최되는 이번 행사는 축협중앙회가 한국식생활개발연구회(회장 왕준연)와 공동주최하게 되는데 일정은 다음과 같다.

이번 조리강습회는 본회의 요청에 의해 축협중앙회에서 축산물 소비확대를 위해 실시하는 것이다.



△서울강습회 및 시식회

조리강습 및 시식회 개최일정

지역	일 시	개 최 장 소	소 재 지	전화번호
서울	8.30(화) 14:00	서울프라자호텔덕수홀(22층)	서울시 중구	771-0022
부산	9. 7(수) 14:00	최경민요리학원	부산시동구초량1동1209-6	43-4729
대구	9. 8(목) 14:00	명성예식장	대구시중구동인동2가51	46-9111~4
인천	9.13(화) 14:00	카톨릭회관	인천시 중구 답동3	72-9773
경기	9.12(월) 14:00	수원시 여성회관	수원시 신평동 256	5-3422
강원	8.31(수) 14:00	춘천시 여성회관	춘천시 중림동 109-14	2-4160
충북	9. 9(금) 14:00	충북 도청구내식당	청주시 문화동 89	2-6101, 6111
충남	9.14(수) 14:00	부라다백화점3층	대전시 동구원동 62-4	23-3995, 252-6149
전북	9. 1(목) 14:00	전주시 여성회관	전주시 근암동 664-55	4-3813
전남	9. 2(금) 14:00	광주시 여성회관	광주시 서구4동 121	8-5891
경북	9. 8(목) 14:00	명성예식장(대구)	중구 동인동2가 51	46-9111
경남	9. 6(화) 14:00	경남 도청회의실	창원시 사린동 1	83-1121~38
제주	9.16(금) 14:00	제주시 여성회관	제주시 이도2동 1176-66	7-3017

양돈협회 전국순회세미나

대한양돈협회(회장 전 동용)는 전국 9개도 지역 양돈가들을 대상으로 지난 8월 9일부터 9월 2일까지 양돈경영안정 순회세미나를 개최했다.

최근 계속 추을 추고 있는 돈육가격과 극심한 양돈불황을 적극적으로 타개하기 위한 이번 세미나에서는 양돈경영의 안정화방안, 양돈의

경기전망, 돈콜레라 예방백신 등이 다루어졌으며, 각 지역에서 많은 양돈인이 참석한 가운데 성료되었다.

- 8월 9일 수원
- 8월 10일 대전
- 8월 11일 청주
- 8월 12일 원주
- 8월 18일 부산
- 8월 19일 제주
- 8월 23일 전주
- 8월 24일 전남
- 9월 2일 대구

낙농비육협회 낙농순회세미나 개최

한국낙농비육협회(회장 황 영구)는 미사료곡물협회 후원하에 낙농순회세미나를 9월 5일부터 개최한다.

낙농가들의 합리적인 사양관리를 위해 열리는 이번 세미나에는 미국 유우 사양전문가 코포크(Carl E. Coppock; 텍사스대 교수) 박사를 강사로 초청, 전주, 마산, 대구 등 3개 지역에서 실시되며, 통역은 민 병렬(미사료곡물협회)차장이 맡는다.

사양(조사료의 이용효율)방법에 대해서 강의하게 되는 이번 세미나의 일정은 다음과 같다.

◇전주 세미나◇

- 일시: 83.9.5(월) 오후 2시
- 장소: 완주군청 회의실
- 후원: (주) 롯데햄·롯데우유

◇마산 세미나◇

- 일시: 83.9.6(화) 오후 2시
- 장소: 카톨릭 여성회관(마산시)
- 후원: 부산경남우유협동조합

◇대구 세미나◇

- 일시: 83.9.7(수) 오후 2시
- 장소: 경산군 경산읍 문화원
- 후원: 매일유업(주) 영남공장

돈육가격 허리춤

- 가격상승 예상 출하 유보상태 -

커다란 불황이 닥쳐올 것으로 예상, 가격이 폭락하던 돼지가 각계의 노력과 소비확대로 점차 회복, 또다시 오름세를 나타내자 양돈업자들이 출하를 기피하는 현상을 빚어내고 있다.

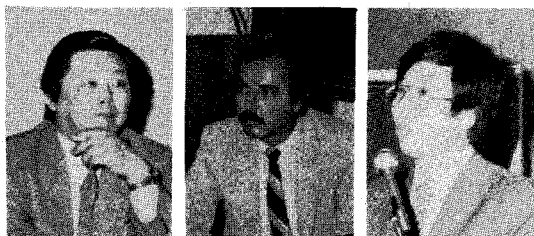
그러나 이것은 당분간 지속이 가능할 뿐 10월경부터는 한꺼번에 홍수출하 될지도 모른다고 관계자들은 걱정하고 있다.

추석을 앞두고 생산농가 및 기업양돈가가 출하를 기피하는데 대해 당국에서는 불가안정상 출하를 독려하고 있으나, 기업양돈가는 그들대로 출하물량이 없다고 맞서고 있다.

그런데 현재 4개월 미만의 돼지가 워낙 많아 10월 이후에는 홍수 출하가 불가피하여 이에 대한 대책수립이 시급히 촉구되고 있다.

닭고기(가금육)가공에 대한 세미나

- 태원상사 서울, 부산에서 -



〈이원중 사장〉

〈스티블링 고문〉

〈이무하 박사〉

육가공 관련 기계, 포장재의 수입전문사인 태원상사(대표 이 원중)는 지난 8월 23일(화) 서울 조선히텔과 25일(목) 부산 피닉스 호텔에서 각각 닭고기(가금)에 대한 세미나를 개최하였다.

육가공회사, 축협, 도계업자, 학계, 유관기관의 관계자가 참석한 이번 세미나에는 미국 TEPAK사의 국제부 기술고문인 STRIBLING 씨(전 미국 IOWA 대학 식품연구소장)를 초빙해 미국의 가금육제품 이용현황, 제품생산 및 포장형태, 시장전망 등에 대한 발표가 있었다.

선진외국의 경우는 육제품가공회사가 점차 닭고기, 칠면조제품가공에 관심이 높아가고 있는 추세로 전문연구기관에 닭고기에 대한 기술문의가 끊이지 않고 있다고 전하고 부분육을 이용하고 남은 부분을 갈아서 기계발골육으로 이용하게 되는데 기술적인 문제가 많다고 지적하였다.



△서울 조선폰에서 개최된 닭고기가공에 대한 세미나

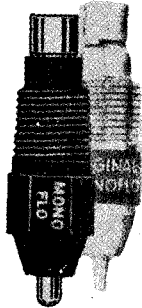
이날 통역에는 이 무하박사(한국 축산과학연구소 소장)가 수고하였는데 이번 세미나는 앞으로 다가올 닭고기부분육과 가공육생산에 대한 많은 아이디어가 교환되었고 참석자들의 계

육가공에 대한 관심도가 높아 질의응답이 끊이지 않았다. 특히 미국 가공육회사의 시장조사 실패담 등은 우리나라 닭가공 이용에 많은 참고가 되었다고 한 참석자는 말하고 있다.

미국의 경우 5년전만 해도 닭고기나 칠면조 고기가공이 별로 관심이 없었으나, 현재는 25% 이상 시장을 점유하는 주도 있는 것으로 알려지고 있는데 제품에 있어서도 돼지고기, 쇠고기에 비해 큰 손색이 없는 것으로 평가되고 있으며 쇠고기, 돼지고기로 만들 수 있는 모든 제품을 닭고기로 생산이 가능한 것으로 알려지고 있다.

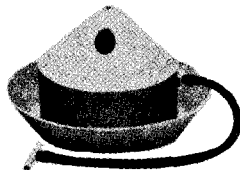
이번 강습회 개최로 국내 축산물가공처리 회사에서 닭고기 가공육 생산에 관한 많은 관심을 나타내 국내 양계산업발전에 좋은 전망을 나타내었다.

세계에서 가장 많이 쓰는 고장없는 급수기 MONOFLO®



케이지용 닥플

플라스틱 파이프에 붙여 케이지 2 칸에 한개씩 설치하며 청소가 필요없다.



Mini 80

초생주 육주에 최적, 칩가드내에 설치 가능

WM-5

국산보다 20% 크며 매달거나 바닥에 놓을 수 있는 양용. (별도 장치 불요)



과학축산시스템

서울·성동구 능동 246-10
☎ 445-0212, 1886

업계단신



○ **중앙케미칼 (대표 김 무진)** : 서울 영등포구 여의도동 24-3연금빌딩 603호 (전화번호는 종전과 같음)로 주소변경.

한편 동사는 그로리치, 지·케이·크린, 다이아몬드·이스트퀵츄어 등의 신제품을 개발하여 시판 중에 있다.

그로리치(Grow-Rich)는 천연제제로서 사료효율 및 증체율개선, 산란율증가, 연파란방지, 분뇨악취 제거에 효과가 있으며, 지·케이·크린(G·K Clean)은 장기간 탈취작용을 발휘하는 강력탈취제로서 축사, 분뇨장, 쓰레기장 등의 환경개선에 특히 좋을 것이라 한다.

또 다이아몬드·이스트·퀵츄어(Diamond V. Yeast Culture)는 살아 있는 효모를 사료에 첨가하여 단미사료 및 종합소화효소제로서의 기능을 발휘시켜 사료의 이용성을 극대화시킨다.

○ **제일화학 (대표 서정범)** : 업무의 효율화와 사세확장으로 영업부와 기획부에 신입사원을 지난 8월 10일부로 특채하였다.

영업부 : 김상창 (영남대 축산과졸)

이태식 (서울농대 수의학과졸)

송기태 (예산농업전문대 축산과졸)

기획부 : 김혜령 (전 바이엘 학술부)

한편 지난 8월 12일 벨기에 겐트대학의 헨드릭스박사를 초빙하여 영등유스호스텔에서 영양학 및 성장 촉진제 “에스카린”에 대하여 세미나를 최진호(전북대) 교수의 통역으로 가졌다.

또한 9월에 시판될 신제품 프로바이오스와 제일 로비솔을 선보인다.

가축에게 부족되기 쉬운 지용성 비타민 A, D E를 특수 제조기술로서 수용액으로 만든 제품으로 손쉽게 투여할 수 있는 제품이다.

○ **일산계우회 임원진 개편** : 동 계우회는 지난 8월 8일 정기총회를 개최하고 아래와 같이 임원진을 개편했다.

• 회장: 이 태근

• 부회장: 정 태임

• 총무: 유 현중

• 감 사: 주재석, 태 명규

• 운영위원: 황 필주, 길 영복, 백 영준, 김 동욱, 권태성

한편 동계우회는 근일내로 본 협회에 단체회원으로 가입할 예정인데, 인근 양계업자들의 적극적인 동참을 바라고 있다.

• 주소: 경기도 고양군 일산읍 일산리 594
(전화;일산 2556)

○ **동방유량 동방사료 탄생** : 대두박 및 식용유 전문메이커 동방유량 주식회사(대표이사: 신 명수)는 지난 4월 한국카아길사료(주) 및 부속농장을 전격인수하여 새로이 “해표사료” 제조원인 동방사료(주)와 판매원 동방유량(주), 동방농산(주)을 탄생시켜 한국축산업 발전에 이바지하게 되었다. 동사는 무포장사료공급시설 등을 갖춘 근대화된 공장으로 정비했으며, 본격적인 생산 및 판매에 박차를 가하기 위하여 다음과 같이 체제를 갖추었다.

• 동방사료(주)

상무이사 육 순 교(전 은성사료)

생산부장 김 진 옥(전 서부사료)

업무과장 유 근 민(전 한국카길)

경리과장 유 병 수(전 한국카길)

생산부대리 장 기 성(전 영육농산)

품질관리 김 기 태(전 축산시험장)

품질관리 이 림(서울농대 축산과졸)

• 동방유량(주)

사료사업부이사 육 순 교(겸임)

사료사업부장 김 대 성(전 부국사료)

판매관리과장 김 병 권(동방유량)

제 1 지역 과장 박 찬 명(전 삼양유지사료)
 제 2 지역 과장 박 용 훈(전 한국카길)
 제 3 지역 과장 김 목 (전 부국사료)
 제 4 지역 과장 이 무 영(전 미원사료)
 제 5 지역 과장 김 중 필(전 풍진사료)
 제 6 지역 과장 김 학 인(전 한국카길)
 관 측 담 당 박 규 덕(전 선진사료)
 한편 새로이 탄생한 동방농산(주)도 기존부
 화업을 통한 우수병아리 공급은 물론 양돈업에
 도 투자를 해 우수종돈 및 양질의 돈육공급으
 로 축산물 소비확대에 기여할 예정이다.

• 동방농산(주)

농 장 장 양 대 규(전 한국카길)
 판매과장 이 중 빈(전 고창양계)
 수 의 사 윤 찬 효(전 제일종축)
 판매과장 이 규 선(전 한국카길)

○ 다나축산기구(대표 양 창욱) : 원치커
 덴과 송풍기시설 등을 생산 판매하고 있는 동사
 는 2가지의 동계용 신제품을 개발해냈다.

「낙타수도」는 수도관의 동결 및 동파를 예방
 할 수 있으며 낙농용 I형과 일반용 T형이 있다.

「난로선(stove fan)」은 상승열을 밑으로 깔아
 주는 것으로서 양계장의 육추실에 필요하다.

○ 신기농장(대표 이 상운) : 대전사무실
 전화번호가 아래와 같이 변경되었다.

전화 523-7781~4

○ 이화약품(대표 이 정협) : 영업업무의
 활성화를 위해 8월 22일부터 간부사원 2명을
 채용하였다.

김 형 영업담당이사(전 한국고킹 근무)

조 충식 영업과장 대리(전 한국화이자 근무)

○ 수의사보수교육 : 지난 7월 18일부터 8
 월 19일까지 수의사 2백여명이 참석한 가운데
 재교육이 실시되었다.

이로써 올해 4회에 걸쳐 교육을 마친 인원은
 5백여명에 이르렀다.

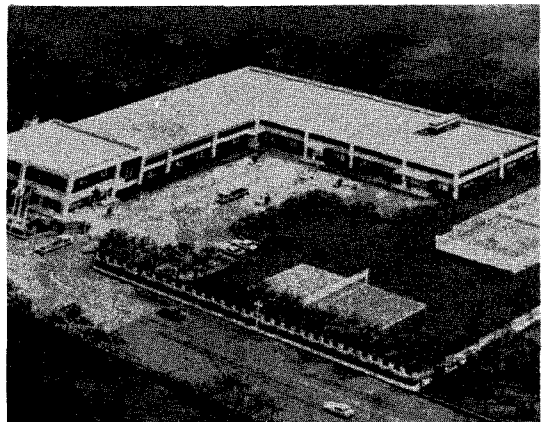
○ 이글케미칼(대표 강 승조) : 지난 8월
 1일부로 사세확장으로 업무의 활성화를 위해
 축산과학을 선도한다는 이념하에 양 충훈 상무
 가 영입되었다.

○ 대한양돈협회(회장 전 동용) : 9월 12
 일부터 14일까지 3일간 미국 미네소타주에서
 열리는 세계중돈품평회에 제 2차 해외 연수단
 을 파견할 예정이다.

이번 연수기간은 품평회 3일을 포함, 17일
 간이다.

○ SF 과학사료(대표 신 정재) : CRD 에
 방치료제「타이로신-50」으로 널리 알려진(AR,
 SEP) 예방치료제인 “타이로설파” SF 과학사료
 공사는 지난 7월 25일 전 직원이 참석한 가운
 데 경기도 시흥군 군자면 원시리 소재 반월공단
 131-86에서 과학사료 공장기공식을 가졌다.

최신시설을 갖추게 될 이 공장은 금년 11월
 즈음 준공할 예정인데 이 자리에서 신 정재사장은
 「최신의 시설 완벽한 생산기술로 보다 우수한
 동물약품을 양축가에게 공급하여 한국축산업발
 전에 이바지하는 SF가 될 것을 다짐하자」고 말
 했다.



△과학사료 신공장 조감도

한편 기획업무의 효율화를 증대하기 위하여 영업부의 이 승준과장을 기획과장으로 전보 발령하고 사세확장에 따른 지역 영업활동의 원활화를 위해 지난 8월 16일자로 영업부에 조 두홍(서울농대 축산과졸)씨를 채용했다.

○ 메추리사료 시판 : 동방유량(대표 신 명수)은 산란용 메추리사료를 생산, 8월 20일부터 본격적인 시판에 들어갔다.

○ 축협중앙회(회장 이 득룡) : 정부는 축협부회장에 현 이 중민부회장을 유임하는 한편, 아래와 같이 부차장을 비롯한 인사이동을 실시했다.

새로운 부차장은 다음과 같다.

기획실장(李 奉永), 총무부장(金 順甲), 경영지도부장(李 肯洙), 진흥부장(金 尚彦), 조사부장(李 信坤), 구매부장(李 來赫), 판매부장(尹 駿炳), 특수사업부장(林 得烈), 기술지원단장(李 熙), 시설건설단장(趙 鍾晚), 금융부장(鄭 忠植), 영업부장(金 東洛), 축산진흥기금관리사무국장(李 成浩), 서울공관장장(張 世麟), 가축개량사업소장(卞 鎬哲), 서산종축목장장(吳 聖煥), 감사실장(金 榮祿),

次長 홍보실장(裴 奉奎), 비상계획실장(金 振容), 영업부차장(張 景述), 성내동지소장(孫 榮洙), 연수원장(申 英燮), 서울공관차장(朴 順童), 서산목장차장(韓 守熙), 안성목장(宋 基惠)

인천사료공장(韓 太植), 군산사료공장(朴 寬燮), 부산사료공장(許 瑛浩), 사료검사소(吳 永均), 양돈사업장(趙 弘來), 경기도지부(李 弘烈), 강원도지부(韓 昌宇), 충북지부(河 萬容), 충남지부(趙 仁相), 전북지부(尹 榮浣), 전남지부(千 冀吉), 경북지부(李 相喆), 경남지부(安 致洙), 會長비서실장(金玉臣).

한편 이사에 김영록(전 감사실장)이 새로 선임되었다.

○ 성원화학(대표 이 용남) : 지난 8월 18일 충남유성 신원장호텔 그릴에서 충남지역 양축가들의 요청에 따라 최근 양계업에서 문제화되고 있는 지방간 증후군에 대한 세미나를 대전 금강축산약품(대표 이 상대)주최, 성원화학후원으로 100여명이 참석한 가운데 성황리에 개최하였다.

세미나는 김 선중(서울대 수의과 조류질병학)박사의 「지방간 증후군에 관하여」와 「닭의 호흡기질환의 현황 및 대책」에 대한 발표를 했다.

특히 강조된 내용은 산란계의 경우 지방간 증후군은 산란율이 좋은 닭에게 잘 발생되며 일단 증상이 나타나면 산란율이 18일만에 절반정도로 감소되는 내용이었다.



○ 매일유업(대표 김 복용) : 10여년간 유제품을 생산해온 동사는 그간의 기술축적을 바탕으로 8월 1일부터 두유 생산에 들어갔다. 현재 절찬리 시판 중.

○ 현대양계사(대표 김 중곤) : 취재부에 정 용근(연암축산전문대 축산과졸)씨를 지난 8월 17일에 특채하였다.

○ 한국축산과학연구소 : 동연구소는 지난 8월 6일 이사회를 열고 소장에 이 무하(전 육가공연구실장) 박사를 승진 임용키로 결의했다.

○ 안양가축위생연구소(설 동섭) : 시설 장비의 근대화를 위해 축산진흥기금 지원을 받아 고속 원심분리기 등 60여종을 도입할 예정이다.

○ 월간 종합축산(대표 조성용) : 취재부 강화를 위해서 지난 8월 18일에 문 중환(연암 축산전문대 축산과졸)씨를 특채하였다.

○ 수원축협(조합장 주신성) : 사료공장이 전제획에 따라 경기도 화성군 태안면 병점리에 부지를 확보, 8월말부터 11억규모의 신축공사에 들어갔다.

새 사료공장은 최신 설비를 갖추게 되며 1일 생산량이 150톤(8시간 기준)이다.

○ 한우개량추세 심의회 : 축협은 지난 8월 12일 한우개량추세조사 심의회를 개최하고 오는 10월 11일부터 1개월간 본격조사에 나서기로 했다.

이번 조사는 3~12월령과 18월령 이상으로 나누어 실시되는데 3~12월령은 체고 등 6개 부위, 18월령 이상은 10개 부위로 항목을 구분하여 조사하게 된다.

○ 제일제당(주)(대표 이수빈) : 8월 20일자로 간부진을 이동

기획 본부장 유무영 상무

사료사업본부장 김영웅 이사

부산공장장 백운호 이사

이천농장장 신용달 이사

○ 미국사료곡물협회 : 박영인 지부장은 Nebraska 주당국 초청으로 8월 20일 출국했다가 28일 귀국했다.

박 지부장은 이 기간중 8월 22일부터 26일 사이에 5개지역에서 개최된 농산물수출관계회의에 참석했으며, 생산자 및 농기업대표가 모인 자리에서 미농산물의 해외시장개발에 관한 강연을 했다.

○ 종축용 한우 매입 : 축협은 한우개량 단 지조성을 위해 8억 9천만원을 투입, 7백두의 우량종빈우와 20두의 종모우를 금년 내에 매입하여 서산종축목장에 입식할 예정이다.

매입방법은 우량종빈우의 경우 3~6월령의 우량종빈우를 단위조합에서 선발토록 하여 두당 1백 20만원에 매입하며, 종모우는 가축품평회에서 선발된 소를 두당 2백 50만원에 매입할 예정이다.

○ 원색양돈전서 발간 (김성일:한국동물약품 영업이사) : 표와 그림, 원색사진으로 돼지의 생태적 특징, 생리, 영양과 사료, 질병, 위생대책, 관련통계, 경영기술지표 등이 수록된 양돈전서가 9월 1일 발행되었다.

풍산출판사 180페이지로 1만원에 판매된다.

○ 미농산물 카다로그 전시전 : 미국농무성 미국농업무역관에서는 지난 8월 24일부터 26일까지 미국공보원건물내 미국농업무역관 전시실에서 미농산물에 관한 카다로그전이 개최되었다.

이번 전시전에는 미국 각주의 수출업자목록, 개인회사의 책자, 포스타, 견본물품 등 500여가지가 전시되었으며, 80여개 회사가 소개되었다.

이 전시회의 목적은 미국의 우수한 농산물을 소개함으로써 한·미간의 무역증진에 기여코자 함이다.

○ 축산인 간담회 : 민정당 축산분과위원회(위원장 전동용) 주최로 열린 축산인 조찬간담회가 지난 8월 13일 롯데호텔 카튼홀에서 있었다.

이날 모임에는 전동용회장, 이상윤 본회회장 등 축산관계 인사들이 다수 참석했으며, 축산업의 당면문제가 광범위하게 논의되었다.

○ **한국농산물유통연구소(소장 류달영)**
: 8월 4일 전경련회관에서 한일 유통인 간담회를 개최.

○ **대한양돈협회 김제지부 창립**: 지난 8월 9일 창립대회를 갖고 지부장에 박종배씨를 선출했다.

○ **육우 3만5천두 도입**: 올해 도입우분 7만6천두 중 7월말 현재 46%인 3만5천10마리가 도입되었다.

○ **홍성사료(대표 정태원)**: 정광수 관리부장이 태국 사료공장시찰단의 일원으로 8월 27일에 출국하여 사료공장, 축종별농장 시찰, 사료관계 세미나에 참석코 9월 3일 귀국.

○ **유니화학<주>(대표 최인환)**: 사료첨가제 염화콜린 및 항산화제 Ethoxyquin을 위주로 생산활동을 해온 동사는 금년 4월 유니화학상사를 유니화학<주>(대표 최인환)로 확대 개편한데 이어, 10월중 충남 천안에 G.M.P. System을 갖춘 신공장 실험을 계기로 본격적인 동물약품 생산체제를 완비하게 되었다.

이러한 사세확장과 함께 제품개발 및 실수요자를 위한 기술정보 서비스활동을 강화하기 위해 다음과 같이 사원을 특채하였다.

개발부 부장 전계식(전 우성양행)

개발부 차장 박옥채(전 바이엘화학)

개발부 차장 손광수(서울대 농과대학 대학원)

영업부 과장 최용기(전 현대약품)

○ **삼일농장(대표 이보연)**: 업무능률향상과 사세확장으로 본격적인 업계활동을 위해 서울사무소를 이전하였다.

서울사무소: 서울시 성동구 성수동 1가 26-3
전화: (463)9966, (464)4522

○ **태국농촌시찰단 출국**: 김 식 국회농수산분과위원장은 태국정부 초청으로 이용호, 오한구, 민병초 의원들과 함께 8월 23일 출국.

태국농촌과 지도자를 만난 후 30일 귀국.

○ **축협 부산배합사료공장(공장장 허영호)**: 최근 무인포장기를 개발해 냈다.

지금까지는 무인포장기를 모두 외국에서 도입해 왔는데, 이번에 경북기계공업사와 기술계약을 맺은 축협 부산배합사료공장이 개발에 성공함으로써 무인포장기의 국산화가 가능하게 되었다.

○ **이래혁(축협구매부장)**: 8월 21일부터 10일간 대양주 경제사절단의 일원으로 뉴질랜드, 호주 등을 방문해 축산기술협력방안을 협의하고 귀국길에 일본 사료공장을 시찰.

○ **풍념산업<주>(대표 김봉춘)**: 동사는 대전영업소 사무실을 9월 10일자로 아래와 같이 이전.

주 소: 대전시 도마동 188-23

(전화 523-4413, 45-6947)

○ **이계조(천호그룹 회장)**: 마니육종 김영환사장, 이학복(송일농장 대표)씨와 함께 8월 24일부터 9월 26일까지 대만, 호주, 인도네시아, 이집트, 케냐, 나이지리아, 스페인, 스위스, 프랑스, 화란, 영국 등지의 양계업체, 양돈업체, 사료업체, 도계시설을 돌아볼 예정이며 특히 아프리카 지역에 G.P.S 판매와 부화장 사료공장 등의 합작회사 또는 기술제휴를 중점 협의 할 예정이다.

○ **<주>대정식품(대표 이현정)**: 업무의 편의를 위해 서울사무실을 이전하였다.

주소: 서울시 영등포구 여의도동 44-31

(대한증권빌딩 502호)

전화: 783-0321~3

○ **한·일 유통인간담회**: 한국식품유통학회(회장 윤효직)는 지난 8월 3일 전경련회관 대회의실에서 한일 유통인간담회를 가졌다.

○ **다나화학(대표 임정수)**: 9월 1일부로 영업부차장에 길기용(전 삼우화학 근무)씨를 채용하였다.

○ 한국초지학회(회장 윤익석): 김동암 교수의 「산지의 초지화에 있어서 제한적요인과 효과적 지원방안」 등 8편의 논문이 수록된 초지학회지 제 4 권을 발간.

닭 월령 별 용도 별 수 수

단위:천수

	월령	월령별			합계	용도별			
		3개월미만	3~6	6개월이상		종계	산란계	육계	겸용계
1978.	6	23,159	8,007	16,479	47,645		25,235	22,410	
	12	15,500	4,141	21,112	40,753		27,755	12,998	
1979.	6	20,275	8,726	21,412	50,413		30,424	19,989	
	9	14,499	5,930	24,446	44,875			-	
	12	12,803	3,789	24,529	41,121		30,890	10,230	
1980.	3	14,865	2,735	21,007	38,608		27,295	11,312	
	6	23,419	6,394	20,833	50,646		30,410	20,237	
	9	15,588	5,727	23,107	44,422		31,937	12,485	
	12	-	-	24,007	40,130		27,407	12,723	
1981.	3	17,928	2,004	22,180	42,192	1,596	25,829	11,646	3,121
	6	25,068	5,547	20,647	51,262	1,856	26,533	17,295	5,577
	9	21,682	6,275	21,092	49,048	2,032	27,433	15,686	3,898
	12	15,910	5,294	21,796	42,999	1,752	26,838	11,768	2,641
1982.	3	15,764	3,539	21,138	40,441	1,724	24,905	11,653	2,159
	6	29,000	4,561	20,403	63,963	2,014	25,512	19,613	6,823
	9	23,888	6,846	20,875	51,609	1,986	26,335	18,742	4,546
	12	20,073	4,716	21,802	46,592	1,934	27,091	15,070	2,496
1983.	3	21,621	4,387	21,341	47,349	2,185	26,194	17,298	1,672
	6	30,763	4,977	21,302	57,042	2,510	27,071	21,894	5,565
서울	60		10	180	257	3	189	59,430	7,710
釜山		231	111	512	854	-	740	102,573	11,050
大邱		338	74	576	887	78	562	239,200	7,800
仁川		1,120	115	519	1,753	25	659	1,055,520	14,770
京畿		12,238	1,665	9,755	23,658	1,387	12,276	9,690,739	303,850
江原		1,706	141	621	2,469	43	813	1,309,885	303,190
忠北		1,342	57	193	1,592	37	268	1,047,018	240,110
忠南		3,399	377	1,746	5,522	421	1,987	2,454,744	659,700
全北		1,788	504	705	2,996	152	864	903,890	1,076,220
全南		2,357	623	1,057	4,038	81	1,155	1,110,300	1,691,890
慶北		3,016	796	3,570	7,381	145	4,971	1,800,820	463,690
慶南		22,931	451	1,765	5,147	123	2,264	1,982,491	777,770
濟州		228	50	204	484	14	324	138,250	7,700

자료: 농수산부

