

## 全北大學校의 教育方向 構想



趙 英 彬  
(全北大 總長)

### I. 主要 沿革과 現況

全北大學校는 지금으로부터 32年前인 1951年 10月 5日 당시 政府의 高等教育機關 增設計劃에 따라 地域單位의 國立大學校로서 設立決定을 보아, 다른 國立大學校와 더불어 그 이듬해인 1952年 6月 8日 희망찬 開校式을 가졌다. 開校 당시에는 기왕에 開設되어 있던 明倫大學, 裡里道立 農科大學, 群山商學館 등을 母體로 하여 이들 機構들을 改編 移管받아 5個 單科大學(文理科大學, 法政大學, 工科大學, 農科大學, 商科大學)에 16個 學科, 學生定員 2,700명 규모의 綜合大學校로서 發足を 보았다. 그러나 6.25이후 수차에 걸친 政治的 激變과 文教政策 基調의 動搖에도 불구하고, 本 大學校는 日就月長, 성장과 발전을 거듭한 결과, 德津湖畔과 乾止山 기슭이 맞닿는 德津園頭의 86萬坪 校地 위에 오늘날 10個 單科大學(工科大學, 農科大學, 法科大學, 師範大學, 社會科學大學, 商科大學, 醫科大學, 人文科學大學, 自然科學大學, 齒科大學)에 62個 學科와 4個 大學院(大學院, 教育大學院, 經營大學院, 行政大學院)을 갖는 在學生 總數 15,000여명에 이르는 명실공히 그 面貌를 一新한 綜合大學校로 발전하게 되었다. 本 大學校의 그동안의 變化樣相은 미단 그 構成員의 數나 機構, 그리

고 施設 등 外形的인 규모의 伸張에 그치지 않고 내실 있는 教育과 研究活動을 통한 質的인 變化 역시 隔世之感이 있을 만큼 달라져 왔음은 분명하다. 그러나 歷史가 짧고 學問的 傳統이 깊지 못한 全北大學校가 「가장 永久的인 것을 探究하고 인류의 普遍的인 財産으로서의 文化를 創造해야 하는」 大學의 理念的 目標을 실현하는데 당장 크게 寄與하거나 奉仕하지 못하는 것을 매우 안타깝게 생각하면서도, 長期的인 眼目으로 끈기있게 그 目標에 접근하는 最善의 方法들을 多角度로 摸索, 苦悶하면서 前進하고 있다 하겠다. 1,600여명의 敎職員과 15,000여명의 在學生들의 단합된 힘과 큰 決意를 바탕으로 하는 내실 있는 教育의 定着과 海外 著名大學이나 研究機關과의 學術交流의 擴大가 빠르고 튼튼하면 그럴수록 大學教育의 目標을 實現하는 데 있어서 全北大學校가 기여하고 봉사하는 役割과 몫은 그만큼 더 커지고, 그 時期는 앞당겨지리라 믿는다.

大學校 研究活動은 生物學研究所, 社會科學研究所와 같은 17個의 특색있는 각종 研究所를 중심으로 이루어지는 傾向이다. 財政, 施設, 人力 등 모든 면에서 충분한 정도의 뒷받침은 못해 주는 안타까움이 있으나, 주어진 與件 속에서나마 近年에 이르러 해를 거듭할수록 그 成果와 實績들이 눈에 띄게 두드러짐은 事實이라 하겠다.

한편 師範大學과 醫科大學에 각각 附屬高等學校와 看護專門大學을 附屬教育機關으로 가지고 있다. 教育支援 機構으로는 中央圖書館과 寄宿舍, 電子計算所 등 全校의으로 이용하는 支援施設 외에, 工科大學에 附屬機械工場, 農科大學에 動物飼育場, 家畜病院, 演習林과 農場 등 支援施設과 機構들이 여러 가지 側面에서 教育을 뒷받침하고 있다.

未來를 창조하는 大學으로서의 全北大學校의 行政機構上 編制는 他國立大學校와 크게 다른 것은 별로 없다. 조금 색다른 것이 있다면, 非法定機構이지만, 企劃室을 自體 運營하고 있는 점이라 하겠다. 1976年初에 설립된 企劃室은「大學校의 長期 綜合計劃 및 學事行政의 主要한 事項을 研究하며, 總長의 諮問에 應하는 일을 할 目的」으로 教育, 學事, 施設 및 環境, 學生生活 그리고 國際交流 및 弘報分科를 두고 있다.

全北大學校의 行政은 民主的 大學行政 運營에 중점을 두고, 學事改革委員會, 基礎科學教育 運營委員會와 같은 각종 委員會를 두어 창의적이고 다양한 教授들의 意見들을 효과적으로 行政에 연결시켜 反映함으로써 教育 內實化의 成果를 속히 이룰 수 있도록 온갖 힘을 다 쏟고 있다.

## II. 教育方向에 대한 構想

「國家와 民族을 위해 奉仕하는 誠實하고 有能한 民主市民을 養成함」을 教育指標로 삼고, 이를 실천키 위해 다음과 같은 教育方向을 설정하여 教育에 임하고 있다.

첫째, 急變하는 社會에 能動的으로 適應할 수 있는 專門職業教育에 주력한다. 科學·技術의 發達과 情報媒體 및 交通手段의 눈부신 擴張으로 周圍環境이 어지러울 만큼 급변하고 있다. 따라서 새로운 先進技術과 知識을 받아들여 새롭게 응용할 수 있는 專門職業人을 양성함이 절실하다. 全北大學校는 이를 위해 優秀教授 確保에 최대의 노력을 기울이며 外國語教育과 컴퓨터教育을 특별히 強化하고 있다.

둘째, 道德的 規範과 올바른 價値觀을 지니도록 倫理教育에 역점을 둔다. 技術의 發達과 社會構造의 複雜化는 人間 價値를 하락시키는 경

과를 가져올 수 있다. 人間喪失의 限界狀況을 미연에 防止하기 위해서는 그 어느 때보다도 倫理性이 강조되어야 하리라고 생각된다. 우리 大學校는 招請講演 등을 통한 道德教育의 強化와 人間을 重視하는 傳統文化와 現代生活의 만남 속에서 강한 倫理意識을 지닐 수 있도록 다채로운 行事를 모색해 왔다.

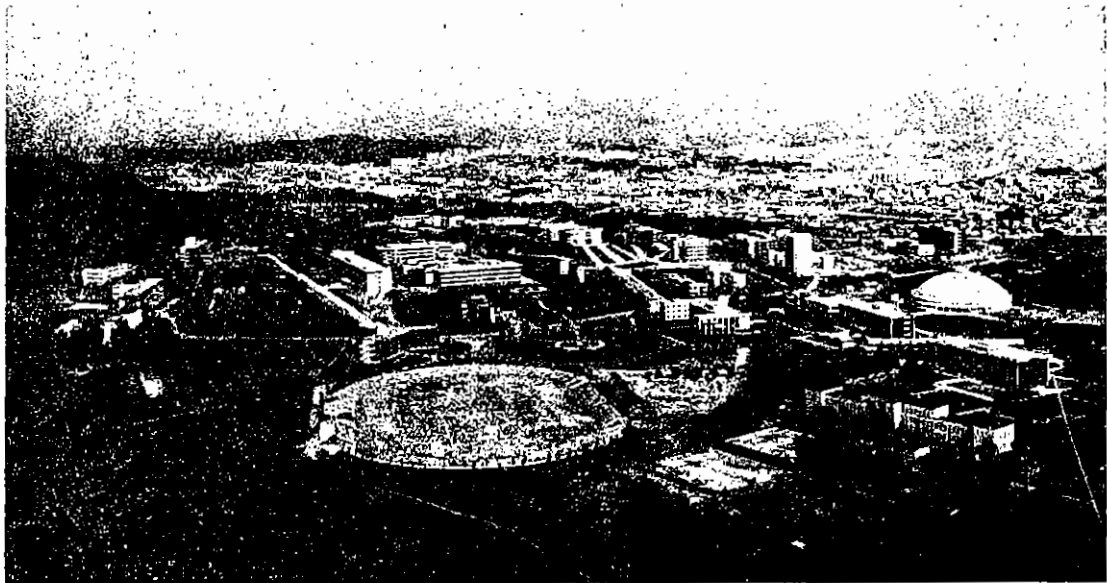
셋째, 社會에 나가 自立할 수 있는 能力을 키우는 基礎的인 教養教育을 중시한다. 入試爲主의 高等學校 教育을 마친 大學生들에게 無知나 偏見 또는 偏狹에서 벗어나 자유롭고 현명하게 自主的인 意思決定을 할 수 있는 能力을 培養함은 매우 중요하다고 본다. 全北大는 大學生들이 그들의 大學生活의 대부분을 學內에서 보낼 수 있도록 圖書館, 寄宿舍 및 學生福祉施設의 擴充에 최대의 관심을 기울이며, 아름다운 캠퍼스를 가꾸기 위해 長期的인 造景計劃을 가지고 있다.

네째, 地域社會 發展을 가져올 수 있는 地域開發教育을 강화한다. 全北大가 자리잡은 全北地方의 발전 없이는 人類를 위한 全北大의 위대한 教育指標도 한낱 口號에 그치고 만다. 그러므로 全北大는 이 지방의 특성에 맞는 獨自的인 研究뿐만 아니라, 실제적으로 地域社會의 發展을 위해 일할 수 있는 實踐的인 人材를 養成키 위해 노력하고 있다.

## III. 具體的 實踐 方案

### 1. 教科課程의 改編

全北大學校에서는 하루가 다르게 변하는 學問의 급속한 發展과 教育環境과 條件의 變化로 인한 大學教育 改革의 추세에 발맞추어, 現行 教科課程을 전반적으로 改編하여 1984學年度부터 실시할 계획이다. 최근 國內外的 大學教育의 樣相은 학부에서는 폭 넓은 基礎教育과 教養教育에 중점을 두고 있으며, 專門教育과 研究는 大學院課程에서 이루어지고 있는 경향이라 할 수 있다. 이러한 추세에 맞추어 全北大에서는 國民倫理, 語學 등 教養教育의 強化에 역점을 두고 특히 英語實習은 全學生에게 必須科目으로서 이수케 하는 한편, 이를 위한 語學實習室을 active system으로 강화하고 있다. 또한 佛語, 獨語,



中國語 등 제2외국어 교육에도 語學實習을 겸한 교육이 이루어질 수 있도록 實習 機資材와 施設을 거의 갖추고 있다.

自然系列 學生들에게는 基礎科學教育을 강화하기 위하여 物理, 化學, 生物 등 科學基礎科目은 반드시 實驗實習을 겸하도록 教科課程이 編成되어 있으며, 이의 效率的인 運營을 위하여 “基礎科學教育運營委員會”를 두고 있다. 이 委員會는 實驗實習機資材 購入, 教育內容, 實驗實習方法 등에 대한 論議뿐만 아니라, 科目別 共同教材開發을 다루고 있다.

또한 급진적으로 발전해 가고 있는 電算化時代를 맞이하여 自然系學生 全員에게는 “電算學 및 實習”을 系列共通科目으로 부과하여 必須的으로 履修하도록 교과목을 편성하고 있다.

한편 學問의 連續性和 體系的인 教育效果의 達成을 위하여 전면적인 學部의 教科課程 改編에 이어, 學部와 大學院課程의 體系的인 連續性을 主眼點으로 하는 大學院 教科課程의 米幕 修正, 補完作業도 아울러 추진하고 있다.

## 2. 優秀教授 確保와 研究 支援

全北大學校는 우수한 教授 없이 教育의 內實化는 어렵다는 점을 통감하고, 優秀教授를 確保하기 위해서 일찍부터 엄정한 전형을 통한 公開

採用原則에 따라 教授를 充員하고 있다. 優秀教授를 誘致, 確保하기 위하여 國內外 著名大學이나 在外公館 등에도 公採를 위한 弘報를 하여, 學位를 가진 유능한 韓國人 學者들이 本校에서 봉사할 수 있는 機會를 갖도록 최선의 努力을 다하고 있다.

그러나 優秀教授 確保를 위한 努力이나 活動은 米단 新規 充員에만 국한되기보다는 오히려 다른 측면에서 現職教授들에 대한 研究費 支援과 海外研修機會의 擴大 등에 外해서도 크게 뒷받침되고 있다 하겠다. 政府機關이나 產學團體 등에서 지급되는 外部支援 研究費 外에 本교 自體運營의 學術財團 基金으로 매년 10여건의 研究課題를 公開競争의 原則下에서 엄정히 選定하여 支援하고 있을 뿐만 아니라, 長·短期 海外研修에도 研究費 일부를 補助하기도 한다. 그 외에도 IBRD 借款에 의해서 本大學 教授들이 近來 米년 10여명 이상 歐美 등 先進國에서의 海外研修를 위해서 계속 派遣되는가 하면, 放學을 이용한 각종 學術세미나, 學會活動, 短期研修 등 學術活動에 참여하는 教授의 수는 米년 100여명에 이르는 急增 추세를 보인다. 그와 같은 交流增大에 발맞추어 本校에서 우수한 外國人 教授들을 招聘하여 特講이나 共同研究에의 參與의 형태로 이루어지는 學術交流도 적지 않아서, 새

로운 學問 傾向이나 教育課程의 開發에 크게 도움을 준다.

이러한 學術交流를 한층 安定的 基調 위에서 活性的이고 效果的으로 擴大해 나가기 위해서 亞細亞, 歐美 등 著名 몇 개 大學과는 이미 姊妹結緣이 되었거나 현재 結緣이 推進中에 있다. 自由中國의 國立中興大學과는 1980년에 이미 姊妹結緣이 체결되어 教授交流, 共同研究 등 學術交流가 활발히 進行중이며, 美國의 미주리(Missouri)大學과도 今年 7月初에 올슨(Olson)總長이 직접 來校하여 姊妹結緣協約을 체결한 바 있다. 이러한 協約을 토대로 兩校간에 教授, 學生들의 學位課程 履修뿐만 아니라 交換教授, 共同研究 등 학술교류의 門이 한층 넓어졌다 할 수 있겠다. 그의 獨逸, 佛蘭西 등 世界 著名大學들과도 다양한 交流의 方法들을 다각도로 摸索하면서 姊妹結緣을 추진중이다. 그에 대비하는 준비의 하나로서 外國人 專用 教授아파트를 이미 德津湖畔 옆 아늑한 곳에 마련하여 활용하고 있다.

### 3. 福祉設施의 擴充과 學生指導

全北大學校 學生指導의 大原則은 學生의 勉學과 福祉이다. 學事에 관련된 모든 施策과 施設은 最優先的으로 학생들의 勉學을 뒷받침하는데 集中되어야 할 뿐만 아니라, 학생들이 學校生活을 하는 데 주는 不便과 그에 따른 不滿을 解消시킴으로써 건전한 學生活動을 獎勵하는 方向으로 指導하고 있다. 否定的 思考를 지닌 학생들을 집중적으로 善導함은 물론이고 건전한 대다수의 學生들이 學校生活을 보람되고 유용하게 보낼 수 있도록 福祉面에도 크게 神經을 써서 노력하고 있다. 國內 他大學과 비교해도 손색이 없다고 自負할 수 있는 學生生活研究所에서는 專任, 兼任 總 8名の 相談教授들이 學生들과의 끊임 없고 진지하면서도 誠意 있는 相談을 통하여 學生들이 健全하면서도 올바른 人生觀, 國家觀을 갖도록 도와주는 指導를 하고 있다. 學生生活研究所는 그 외에도 新入生들의 性格, 知能, 適性, 適應 등 檢査와 生活實態調查 資料들을 電算處理하여 科學的 資料를 바탕으로 하는 學生指導에 큰 도움을 준다. 앞으로 相談教

授를 좀 더 보강하고, 또한 職業報導部를 신설하여 卒業을 앞둔 學生들이 자기의 適性に 맞는 職業과 進路를 選擇할 수 있도록 도와줄 計劃이다.

家庭 經濟形便 때문에 서울로 가지 못한 學生들의 수가 적지 않은 地方大學에 있어서 效率的 獎學運營은 勉學雰圍氣 助成에도 적지 않게 影響을 미칠 수 있는 要因이 된다고 생각한다. 1983년의 경우, 全北大 全體 學生의 약 49%에 해당하는 總 8,349名の 學生들이 크고 작은 學費減免과 각종 支給獎學金의 惠澤을 받을 것으로 예상되는데, 이 정도 규모의 獎學惠澤은 他大學에 비해 결코 작은 비율은 아니라고 생각된다. 더욱이 금년 2學期부터는 無利子로 貸與해주는 貸與獎學金이 약 500名の 學生에게 주어질 計劃이다. 그러나 全北大로서는 家庭形便이 넘쳐나지 못한 學生들에게 獎學의 惠澤을 더욱 넓혀 주기 위해서 獎學金의 絕對額數를 늘리기 위한 노력을 할 뿐만 아니라, 더욱 效率的인 獎學運營을 통해서 學生들의 不平과 不滿을 줄이는 方法들을 다각도로 研究해야 하리라고 생각한다.

學生들의 自治活動은 주로 學生會館을 중심으로 이루어지고 있는데 既存의 學生會館 1棟만 가지고는 空間이 비좁기 때문에 그 옆에 第2棟이 建立되어 올 2學期부터 學生들을 맞을 예정이다. 學生會館에는 學生들의 각종 娯樂活動의 中心地인 娯樂室이 있으며 마을金庫에서 직접 운영하는 連鎖店, 그리고 書店이 있어 學生들에게 편의를 제공하고 있다. 그 외에 學生會館內에는 一般診療室과 齒科診療室이 갖추어져 있어 學生과 教職員들의 保健과 健康 維持에 크게 기여하고 있다. 各 分野의 專門醫들이 附屬病院에서 파견되어 診療에 임하고 있으므로, 금년에 病理檢査室과 放射線室이 開設되면, 簡易病院의 役割을 담당하기에 충분하리라고 기대된다.

全北大는 學生들의 福祉設施의 확충뿐만 아니라, 教授와 學生과의 對話의 門을 넓힘으로써 相互信賴를 바탕으로 學生指導와 教育의 內質을 다지는 데 힘쓰고 있다.

#### 4. 地域社會와의 紐帶

全北大은 그가 뿌리를 내리고 있는 地域社會의 發展을 늘 염두에 두고 있다. 地方에 위치한 國立綜合大學으로서 全北大學校가 地域社會에 협조해야 할 任務는 막중하다 하겠다. 教授 외에는 專門研究家가 드문 상황에서 地方大學의 教授들은 地域社會의 發展과 問題解決에 도움이 되는 새로운 知識과 技術을 支援하고 傳授해야 할 責任이 있다. 學内の 각종 研究所가 그 專攻分野에 따라 다양한 形態로 地域社會에 協力하며 貢獻한 例는 날날이 열거할 필요가 없을 만큼 많다.

뿐만 아니라, 學生들 스스로 放學中에 시행하는 奉仕活動을 통해서 地域社會에 끼친 影響과 寄與는 매우 가늠하면서도 뜻 깊다. 얼마 전 校內新聞에서 深層取材한 바 있는 「노래의 고향을 찾아서」와 같은 企劃物은 숨겨져 있는 鄉土文化를 學生들 스스로가 發掘한 代表的인 例로서 높이 평가할 만한 貢獻이라 하겠다.

### Ⅳ. 附屬機關

#### 1. 圖書館

圖書館은 大學의 心臟이다. 圖書館이 원활하게 운영되어 제 機能을 다할 때, 그 大學은 學問의 殿堂으로서 教育과 研究의 機能을 제대로 수행할 수 있다. 第1,2號館을 합쳐 總 3,000餘席의 閱覽席을 가지고 있는 中央圖書館은 약 1,000種에 이르는 각종 國內外學術雜誌 등을 비치하여 教授의 研究와 學生들의 勉學을 위해 奉仕하는 學校生活의 中心이 되고 있다. 아직까지 所藏 圖書의 數나 施設 管理方法 등 모두가 만족스러운 수준에 있지 못한 것이 事實이지만 全北大으로서 가장 時急하면서도 力點을 두어 改善하고 發展시켜 나갈 分野로서 集中的 支援를 長期의으로 계속할 計劃이다.

#### 2. 博物館

本校와 歷史를 같이 해 온 石造建物 博物館이 西便에 자리잡고 있다. 이곳에는 1800年代의 全州市地圖를 비롯하여 우리 祖上들이 日常生活에서 사용했던 農機具, 金屬類, 玉石類, 衣裳類 등

生活用品 4,700餘種의 각종 遺物들이 진열되어 있으며, 그 외에 財産分財記, 奴婢文書, 賣買文書, 訴訟文書 등 5,000餘點의 古文書가 所藏되어 있다. 또한 李朝時代 兩班家庭의 生活相을 한 눈에 들여다볼 수 있도록 特別展示室이 마련되어 있을 뿐만 아니라, 이 地方出身의 有名 藝術人 作品 40餘點이 現代美術室에 전시되어 있다. 全北大의 博物館은 地方文化財 寶庫로서 뿐만 아니라, 學問 考證과 歷史研究의 産室로서의 役割을 다하기 위해서 계속 노력하고 있다.

#### 3. 電子計算所

情報處理과 그에 대한 教育을 통하여 學生의 教育, 教授의 學術研究 및 學事行政의 效率化에 이바지할 目的으로 1977年 電子計算所가 문을 열었다. 이곳에는 지금 1978년에 구입한 HP 3000과 1983년에 들어 온 PE 3252가 稼動中이다. 현재 100여대의 터미널을 附着할 수 있는 컴퓨터 容量을 가진 電子計算所의 主要 取扱業務는 一次的으로 教授研究와 學生實習을 지원하는 일이지만 그 외에도 學生 成績管理 등을 포함한 學事行政 전반에 걸친 行政 電算化의 支柱가 되고 있다. 뿐만 아니라 아직 電算化가 되어 있지 않은 地域社會의 主要 機關이나 職場 業務까지도 아울러 수행한다.

특히 電算所는 방학중에 學部와 大學院 學生들을 위한 電子計算特講을 開設함과 동시에 敎職員을 위해서도 年 4回 정도의 特別研修課程을 마련하여 운영하고 있다. 실로 全北大學校 電子計算所는 學内に 있어서 뿐만 아니라, 명실공히 이 地域社會의 電算化時代를 여는 先驅的 役割을 담당하고 있다고 해도 결코 過言은 아니라고 하겠다.

#### 4. 附屬病院

醫科大學 附屬病院은 1975年初 道立醫院을 引受하여, 187病床, 教授 23名, 專攻醫 34名, 一般職 134名으로 開院한 이래 大學教育病院으로서 國家와 地域社會의 國民保健을 위하여 부단히 노력하여 눈부시게 成長, 發展하였다. 1983年 현재 內科, 齒科 등 18개 臨床各科에 180여 명의 醫療陣이 診療를 담당하고 있으며, 금년에

들어 온 각종 最新 醫療機器들 [例: C.T.(電算化斷層撮影裝置), Angiography(血管撮影機), Ultrasound Instrument(超音波診斷機), Gamma Camera(肝撮影機), Automatic Chemical Analyzer(自動化學分析機) 등]은 患者 診療에는 물론이고 學術研究에도 크게 이바지하고 있다. 특히 1981년부터 年次工事로 本校 캠퍼스 안에 着工된 새 大學病院은 1985年 移轉을 目標로 187億 5千萬원을 投入하여 地下 2層 地上 9層의 맘모스建物로 세워질 計劃으로 工事が 착각 進行되고 있다. 500여 病床과 최신 醫療機器가 갖추어질 이 大學病院의 완공이야말로 本校 醫科大學과 附屬病院의 면모를 一新할 뿐만 아니라, 이 地域 醫學教育和 診療에 劃期的인 發展의 轉機가 될 것으로 크게 기대되고 있다.

#### 5. 寄宿舍

1965年 開校記念일을 기하여 黃聖澤紀念館으로 門을 연 현재의 寄宿舍는 겨우 70여명 정도를 수용하는 조그마한 建物에 불과하다. 그러나 가능한 한 많은 學生들이 學內生活을 하면서 될수록 많은 시간을 勉學에 힘쓰도록 하기 위해서 年次的으로 寄宿舍의 空間을 넓혀 갈 計劃下에

금년중 200여명을 수용하는 一棟의 寄宿舍가 더 들어설 豫定이며 매년 적어도 이런 정도 규모의 寄宿舍를 세워 遠距離 居住 學生들에게 便宜를 제공할 생각이다. 또한 世界 속의 大學으로 발돋움하는 發展 趨勢에 맞추어 外國留學生만의 專用寄宿舍도 新築할 構想을 가지고 있다.

#### V. 맺는 말

全北大學校는 그 歷史가 짧기 때문에 아직 이렇다할 많은 成果를 자랑스럽게 내놓을 만한 大學은 아니다. 그러나 그동안의 量과 質 兩面에 걸친 變化는 우리로 하여금 희망찬 期待感을 가지도록 한다.

全北大學校는 「人類의 普遍的 文化的 創造」라는 大學의 理念을 꾸준히 좇으면서 우리가 당면한 問題들을 슬기롭게 대처하며 克服해 나가는 지혜를 모으기 위해 오늘도 노력하고 있다.

全北大學校는 中央과 地方, 農村과 都市를 조화롭게 연결하는 綜合大學으로서의 위치를 잊지 않으며, 未來를 여는 創造의인 人材를 養成하기 위해 熱과 誠을 다할 것이다. \*