

圓光大學校의 建學理念과 發展方向



朴 吉 眞
(圓光大 總長)

1. 머리말

1. 建學精神

圓光大學校는 원불교재단이 운영하는 고등교육 기관이다.

圓佛敎는 과학문명의 급속한 발달로 인한 세계의 일대 전환기를 맞이하여, 진리적 종교의 신앙과 사실적 도덕의 훈련으로써 쇠퇴되어 가는 人類의 精神을 다시 일으키고 새 도덕의 기초를 세워 인류를 광대무량한 낙원의 길로 인도하기 위하여 우리 나라에서 창설된 새로운 宗教이다.

따라서 본교의 건학정신 또한 원불교의 이러한 基本理念에 입각하여, 국가민족의 요구에 부응하기 위하여 학술의 심오한 이론을 연구하고 그 광범한 응용방법을 채득케 하며 아울러 知德을 兼修하고 도의를 실천할 수 있는 유능하고 성실한 인재를 육성하여, 국가의 발전과 인류의 공영에 이바지하는 데 있다.

2. 教育目標

첫째, 원광대학교는 우리 민족의 탁월한 文化的 傳統을 자각하고 이를 계승·발전시킴과 아울러 확고한 주체 의식을 바탕으로 한 국민의 긍지와 자부심을 견지하여 격변하는 국제정세에 대처하고 세계무대에 도약하는 진취적이고 거시적인

포부와 능력을 가꾸기 위하여 진리를 탐구하고 면학에 힘써 開拓의 정신과 創造의 기풍을 진작시키고,

둘째, 원불교 교육기관으로서의 원광대학교는 “물질이 개벽되니 정신을 개벽하자”는 개교표어에 바탕을 두고 물질만능의 산업사회에 밀려 날로 쇠퇴해 가는 정신문화를 회복, 개발하여 과학과 도덕을 병진함으로써 진리와 더불어 실질을 숭상하는 健全한 人間性을 함양하며,

셋째, 저마다 투철한 가치관과 민주시민으로서의 자질을 갖추어 사회정의 실현하는 데 있어서 지도적 역할을 다하기 위하여, 교육의 창의성과 생산성을 높여 국가사회에 奉仕하는 人材를 기르는 데 교육의 목표를 두고 있다.

이와 같이 본교의 건학이념과 교육목표가 다 같이 道德精神에 바탕을 두고 있거니와, 우리나라는 예로부터 동방의 도덕국으로 인정되어 왔으며 우리 국민은 동양의 위대한 유물선 3교를 사상적 배경으로 훌륭한 윤리도덕을 간직해 왔다. 현대사회가 고도의 산업사회로 발전할수록 새로운 도덕정신을 요청하고 있다. 지금이야말로 우리의 역사 속에 간직해 온 도덕정신을 새롭게 發揚하여 범람하는 물질문명의 와중에서 방황하는 현대 인류에게 올바른 길을 제시해야 할 때이다. 그러기 위해서는 우리 나라가 먼저 모범된 모습을 갖추어야 할 것이다. 따라서 원광

대학교는 오늘의 세계와 국가가 절실히 요구하는 새로운 도덕정신을 선양하는 데 앞장서는 道徳大學의 기틀을 갖추기 위하여 차분히 그 초석을 다져 가고 있다.

II. 略史와 編制

1. 본교의 略史

원광대학교는 재단법인 원불교에 의하여 1946년 유일학림이란 이름으로 설립되었다. 해방 직후 아직 나라의 기틀이 잡히지 않아 大學設立이란 지극히 어려운 상황이었으나 인재육성만이 나라를 세우고 아울러 교단의 발전을 기약할 수 있다는 大前提 아래 거교단적인 노력이 열매를 맺어 1951년에 드디어 원광초급대학이 4년제 정규대학으로 승격되었으며 1965년에는 학교법인 원광학원을 설립하였다. 1967년에는 대학원이 설립됨으로써 專門教育機關의 면모를 갖추게 되었으며 이어 박물관을 개관, 학생들에게 문화민족으로서의 矜持를 심어 주고 있으며 본교의 민속관은 전국의 박물관 중에서 가장 풍부한 자료를 갖추고 있다.

60년대 초반의 모진 시련을 극복하면서 60년대 후반기에 이르러 도약의 발돋움을 해 오던 본교는 70년대에 이르러 괄목할 만한 발전과 성장을 보게 되었다. 1971년 전라북도민의 숙원이요, 전원광인의 염원인 종합대학 승격이 실현됨에 따라 본교는 發展的 轉機를 맞게 되었다. 1973년에 제 1회 한·일불교학술회의를 개최하여 국제학술교류 및 민간의교의 章을 열었다는가 하면, 마한·백제권의 문화유산의 발굴과 보호연구를 위하여 마한·백제 문화연구소를 설치하고 익산 지역 문화권의 중요성을 國家的 關心事로 끌어 올리는 데 성공하였다.

70년대 초반부터 종합대학교로서의 발전을 다져 왔던 본교는 70년대 후반에 들어 놀랄 만한 규모로 급성장하게 되었고 이같은 시설물의 대형화 등, 외적인 팽창에 따른 敎育의 充實에 힘을 쏟기 시작하였다. 1976년에는 원광보건전문대학을 동일 캠퍼스 안에 병설하여 의료인 양성의 요람이 되게 하였으며, 1977년에는 필리핀 마닐라에서 열린 세계침술학술회에 참가하여 한국

한의학 발전상을 세계에 널리 알리는 主導的 役割을 하게 되었다.

70년대 후반에서 80년대 초에 걸친 기간에는 각 분야에서 대내외 학술행사를 활발히 개최하여 원광학원을 크게 다져 나온 시기로서 대학발전의 底力과 質相을 뚜렷하게 부각시키기에 이르렀다. 1980년에는 의예과와 치과대학이 신설됨으로써 전국 대학에서 유일하게 의약계를 모두 갖춘 대학으로 성장하였다.

1982년에는 치과대학 교사와 대형 기숙사를 준공했으며 이어서 의과대학 교사와 의대부속병원의 완공을 눈앞에 두고 금년에는 한의대와 학생회관 준공을 서두르고 있다.

특히, 정부의 지방대학 육성방안과 지역주민의 여망에 따라, 남원시에 分校設立을 추진하고 있어 본교의 校勢는 날로 신장되고 있다.

2. 編制 및 現況

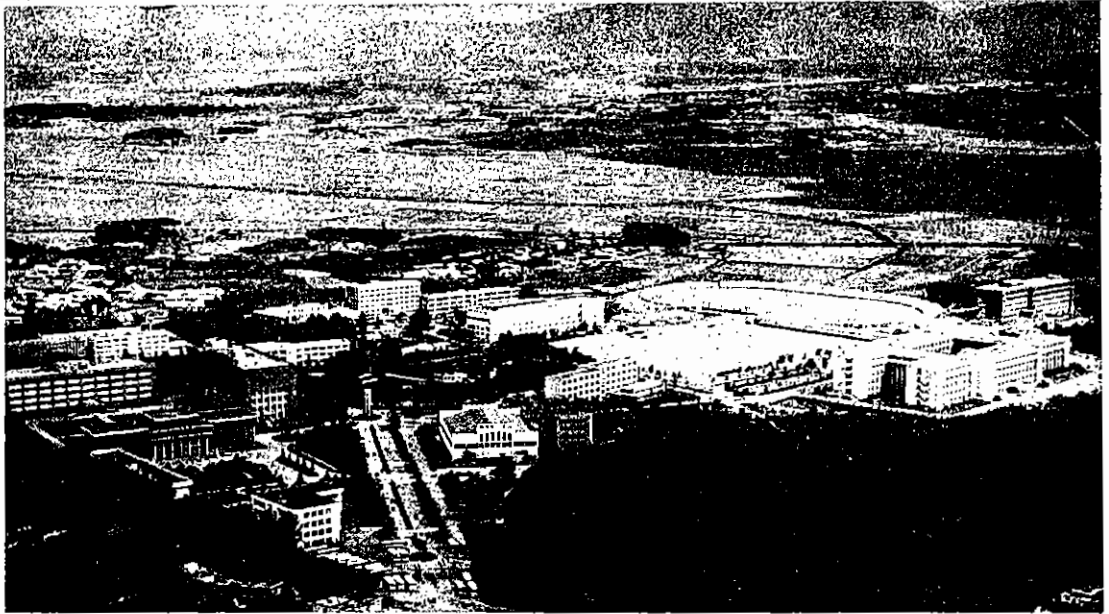
본교는 대학의 地方所在이라는 불리한 여건 속에서도 최근 10여 년 사이 다양한 학문영역을 폭넓게 수용할 수 있도록 가능한 노력을 경주하여 14개의 단과대학과 2개의 대학원을 운영하는 綜合大學으로 성장하였다.

특히 학부의 敎學大學은 설립교단인 원불교의 종교적 이념과 교리의 연구 그리고 불교, 동양철학 등 순수 종교철학을 연구하는 대학으로서 세계대학속에 유일하며, 의학분야의 경우 동·서의학이 한데 결합되어 상호발전과 보완을 추구하는 理想的 學問體系를 갖추고 있다.

1) 敎育기관 [〈표 1〉 참조]

〈표 1〉 編制 및 現況

구분	대학및과정	학과수	학생수	비고
대학	14개 단과대학	65	12,715	교학, 문리, 법과, 경영, 사회과학, 약학, 사법, 농과, 한의과, 공과, 의과, 가정, 치과, 2부대학
대학원	박사과정	11	92	
	석사과정	26	27	
교대학원	석사과정	22	234	
계		124	13,320	



2) 附屬機關

중앙도서관, 박물관, 시청각교육관, 대학신문사, 학원방송국, 출판국, 원광의료원 (4개 부속 병원), 예능교실, 전자계산소, 과학관

3) 附設研究所

원불교사상연, 학생지도연, 마한백제문화연, 해외포교문제연, 종교문제연, 농촌부업연, 민속학연, 향토문화연, 한국학연, 통일문제연, 새마을연, 식품위생문제연, 미국문화연, 사회개발연, 체력과학연, 산업경영연, 공업기술개발연, 기초자연과학연, 과학교육연, 사회사상연, 시민법률상담연, 교육문제연구소(22개)

Ⅲ. 教育經營의 計劃 및 方向

대학교육의 보편화는 고등교육기회의 확대라는 측면과 함께 실질적으로 국가와 민족이 요구하는 유능한 인적 자원을 제공하는 奉仕의 機能을 증대시키는 결과를 가져왔다. 그러나 이러한 고등교육의 보편화가 주는 긍정적 평가에 못지 않게 교육내용의 質의 低下라는 부정적 평가를 시인하는 것은 어쩔 수 없는 일인 듯하다. 각 대학에 따라서 계획, 시행되고 있는 教育經營目標은 교육환경의 개선과 교과과정의 개편, 학생지도, 행정체제의 확립 등 특성에 따라 설정되어

질 수 있으나 궁극적으로 앞서 말한 교육내용의 질적 향상이라는 과제를 전제로 한다고 하겠다. 교육내용의 질적 향상은 대학을 구성하는 3대 구성원으로서의 학생, 교원, 행정요원 사이의 유기적 협력을 필요로 하지만 대학의 Multiversity화는 각각의 職能을 고도로 발휘케 하는 데 있어서 장애가 되고 있는 실정이다.

다음은 발전하는 대학, 앞서가는 대학의 체제를 확립하기 위한 본교의 교육경영 목표로서 우리나라 대학교육의 內實化를 이루는데 몇 가지 계획을 제시하고자 한다.

1. 優秀敎員確保와 研究支援

대학 발전의 지름길은 재능 있는 학생과 우수 교원의 확보에 있다고 보여진다. 우수 교원의 확보는 자질 있는 교수요원의 招聘과 함께 현직교수의 研究活動에 대한 최대한의 뒷받침에 그 관건이 달려 있다.

이들 문제들은 특히 지방소재 대학들이 갖는 가장 큰 공통적 애로점이 아닐 수 없으며 본교로서는 지속적인 우수교원의 초빙과 함께 현재 시행되고 있는 각종 研究支援制度를 대폭강화하여 연구비의 증액 및 연구실 환경개선을 실시하고 교수 연구 계획에 대한 행정적 차원에서의 가장 신속하고도 정확한 정보 제공을 위해 도서

관과 전산소 등의 施設機資材를 확충보완하는 데 노력하고 있다. 특히 교수들의 연구의욕 고취와 새로운 학문 영역에의 접근 및 연구분위기의 개선을 위해, 국내외 타대학들과의 활발한 交流를 추진하여 왔던 바, 국내의 여러 대학은 물론 자유중국의 “중국문화학원”, 일본의 “경도불교대학” 등 해외의 자매결연 대학과의 定期的 交換教授制를 확대함과 동시에 미국의 “플로리다 국제대학” 등 미주, 유럽 수개 대학과의 자매결연, 및 교환교수제를 적극 추진하고 있다. 또한 전국 및 국제규모의 학술회의 또는 학술활동을 적극 유치함으로써 본 대학 교수들의 研究活動을 촉진하였다.

특히 타지방 거주 교수들의 생활 편의와 안정된 연구활동을 돕기 위해 住居施設을 제공하고 있다.

2. 教授方法的 改善과 視聽覺教育

우리의 대학 교육에 있어서 教育方法的 改善은 해결되어야 할 오랜 숙제이다. 본 대학에서도 그동안 교수방법의 개선을 위해서 여러 가지 시도를 해 왔으며 교수 각자의 꾸준한 노력으로 실효 있는 방법들이 개발되어 왔다. 그간 가장 문제시되었던 것은 100명 이상의 대단위 학급에서 학생들을 자율적이고 능동적으로 강의에 참여하게 하는 방법의 모색이었다.

학생들의 課題學習과 이를 연결하여 소그룹으로 나누고 그룹별로 대표들이 나와 부과된 과제에 대한 學習結果를 발표케 하고 다른 그룹의 대표들이 이에 대한 질의 토론을 하게 함으로써, 自律性和 能動性을 유발하는 데 괄목할 만한 성과를 거두었다. 이 경우 무엇보다도 중요한 것은 교수들의 폭 넓은 강의 준비가 사전에 이루어짐으로써 다양한 학생들의 發表內容에 대하여 간명하면서도 적절한 요약과 지적으로써 강의가 마무리되어야 한다는 점이다.

현재 본 대학에서는 교육방법의 개선을 위해 視聽覺教材의 개발 및 활용에 중점적 노력을 기울이고 있는 바, 시청각교육관에서는 비디오, 환등기, 영사기 등 각종 시청각교육 기재를 비치하고 교수들이 강의용으로 제작한 자료들을 시청각기재를 통해 활용할 수 있도록 뒷받침되

어 있다. 우리 대학생들이 외국의 대학생들이 못지 않은 학습량을 가질 수 있도록 이끌어 갈 만한 폭 넓은 교수방법의 개선은 대학의 當面課題이다.

3. 教養教育 教科課程의 改編

본교는 앞에서 밝힌 바와 같이 건학이념과 교육목표를 실천하기 위해 도덕교육에 역점을 두고 있으며 教養教育에 있어서도 그 점에 유의하고 있다.

지금까지 타대학에서와 같이 국어, 국사, 국민윤리를 비롯한 7~8개 과목의 필수교양과목을 설정하는 외에 도덕교육을 위한 과목으로 교학개설” 및 “교사와 윤리”가 별도로 개설되었고 앞으로 이들을 점차 개편하여 새로운 사회적 요청과 학문 발달의 경향, 대학자체의 특성에 맞도록 조정해 갈 것이다. 현재로서는 教職을 희망하는 학생들에게만 부과했던 “교사와 윤리”를 “인간과 도덕”으로 개편하여 전 학생에게 이수하게 하며, 한국의 傳統思想에 바탕한 주체적 國家觀確立을 통해 보다 적극적인 이데올로기 비판 교육이 이루어질 수 있는 교양교육의 방향을 모색하고 있다.

이와 함께 매주 1회씩 실시해 온 교양강좌를 “인간과 도덕” 및 “한국정신 문화와 국가관정립”을 주제로 진행하면서 모든 教授要員들이 이에 초점을 맞추어 교양지도 및 생활지도를 해 갈 수 있도록 촉구하고 있다.

4. 大學院 教育의 강화

대학교육의 추세는 점차로 大學院中心의 교육으로 전환해 가고 있다. 따라서 우리 나라 각 대학들에서도 대학원 교육을 강화하지 않을 수 없는 상황에 놓여 있다. 본교는 일반대학원과 교육대학원 등 2개 대학원이 있으며, 일반대학원에 석·박사과정 37개 학과 504명의 정원이 있고, 교육대학원에 22개 학과 250명의 정원을 두고 있다. 원광대학교의 현실적 상황에서는 아직 대학원 중심 교육으로 전환할 만한 여건이 되지 못하나 대학원 교육을 더욱 강화함으로써 그 비중을 높이고자 노력하고 있다.

우선 당면한 과제가 大學院 專任教授의 확보

문제이다. 다행히 본교에서는 퇴임한 원로 교수들을 초빙함으로써 상당수의 훌륭한 전임교수를 확보하게 되었지만 아직도 미흡한 형편이라 하겠다. 다음으로 학생들이 보다 심오한 연구에 몰두할 수 있도록 하는 研究風土의 造成에 노력해야 할 것인 바, 도서관에 대학원 전용실을 마련하고 대학원생 수준에 맞는 전공도서 확보에 노력하고 있다. 또 한편으로는 과학관에도 대학원생을 위한 實驗實習器材의 자료를 확보, 활용할 수 있도록 하고 있으며 외국어교육을 강화하여 전공영역의 先進學問을 연구하는 데 지장이 없도록 하고 있다.

5. 生活指導

학생 생활지도는 궁극적으로 국가와 사회가 요구하고 민족의 장래를 이끌어 갈 동력이 될 수 있는 건전한 價値觀을 가진 대학인을 양성하는 방향에서 이루어져야 할 것이다.

학생의 학교생활은 크게 두 분야에서 이루어지는 바, 하나는 학과를 중심으로 하는 學術活動이고 다른 하나는 서클이나 그룹활동을 중심으로 하는 餘暇活動이다. 학과활동은 학과장이나 학년지도 교수의 지도를 받게 되며 서클 및 그룹활동은 담당 지도교수의 지도를 받는다. 또한 이들 학생들에 대한 전반적 문제점을 연구분석하는 학생처와 학생지도연구소를 운영하는 것이 각 대학의 共通의 現實이라 할 것이다.

본교에서는 각종 대화를 통하여 상호 신뢰와 협동적인 분위기를 조성하여 문제해결을 모색하는 적극적이고 實質的인 학생 생활지도를 펴 갈 수 있도록 연구 발전시키고 있다. 다원화된 지도 체계가 유기적으로 협력 의논할 수 있는 協議體 등을 구상하여 본교에서는 좀더 효율적인 학생 생활지도를 하기 위하여 많은 연구를 하여 학생지도방법을 지속적으로 발전시키고 있다.

그리고 학생들이 학원에서의 쾌적한 환경 속에서 건전한 가치관을 형성하고 보람찬 내학생 활을 영위할 수 있도록 하기 위해서는 환경조성 여건도 필요하다. 본교에서는 이러한 환경조성을 위하여 5,163명 규모의 지하 2층 지상 5층의 맘모스 學生會館을 신축중에 있어 학생활동에 크게 공헌하게 될 것이다.

6. 人性 및 情緒教育의 強化

현대사회의 마찰가지로 대학은 거대한 조직에서 필연적으로 연유되는 고도의 메카니즘에 길들여져 가고 있다. 宗立大學으로서 본교는 서두에서 밝힌 건학이념과 교육목표를 실천하고 「물질이 개벽되니 정신도 개벽하자」는 원불교 개교 표어에 바탕을 두고, 무엇보다도 도덕적 人性 및 情緒教育에 심혈을 기울여 왔다. 진리탐구의 상아탑적 대학교육이 産業社會의 要求에 부응하기 위해 자칫 소홀하기 쉬운 것이 이들 교육내용들이다.

도덕적 인성교육은 고도로 발전한 과학시대에 사는 인간으로서 科學的 知識과 技術의 연마에 온 힘을 다하면서 그러한 지식과 기술을 민족과 인류를 위해 올바르게 활용할 수 있는 정신의 힘을 발양케 하는 데 중점이 주어지고 있다. 단순한 지식의 전달만을 위한 駁行的 教育은 지양되어야 한다.

정서교육은 도덕적 인간을 개발하는 환경적 요소로서 학교당국과 교수들의 정서적 분위기 조성에 대한 절대적 책임이 요구되는 부분이다. 학생들의 건전하고 창의적인 학·예술 활동에, 적극적 지도와 지원이 요청되며 충분한 厚生福祉 시설의 설치와 校內環境 美化 등도 빼놓을 수 없다. 특히 본교의 교내 환경미화는 국내는 물론, 세계 어느 대학에 비해 손색이 없을 만큼 아름답게 정리되어 학생들의 情緒涵養에 큰 도움이 되고 있음은 본교의 자랑이 아닐 수 없다.

7. 行政支援 體系 確立

대학행정은 대학의 교육발전을 위한 중요한 역할을 담당한다. 행정은 건전한 교육발전의 밑거름이 되기 위하여 각종 教育的 要求에 대해 가장 신속하고 친절하게 처리하고 있으며 행정능력 향상방안 모색과 상호간 협력체제를 이룩해 나감으로써 교육발전에 크게 이바지할 수 있을 것으로 기대된다.

Ⅳ. 大學發展 構想

1. 教學大學

본교 교학대학은 설립교단인 원불교의 기본이

〈표 2〉 종합의료센터 시설 계획

소 속	병 원	총 수	전 명	교 사	병 상 수	비 고
				병 원		
의 과 대 학	부 속 병 원	지하 1 지상 9	4,385명 7,000명		500	'83년 7월 완공 예정
한 의 과 대 학	부 속 병 원	지하 1 지상 3	1,439명 887명		36	'83년 12월 완공 예정
치 과 대 학	부 속 병 원	지하 1 지상 3	1,736명 600명			'83년 1월 완공

념과 개교원리를 더욱 발전·심화시켜 도덕의 혼란을 통한 人間精神의 回復과 인류를 광대무량한 낙원으로 인도하기 위한 원불교의 根本精神을 학문적으로 연구하는 세계유일의 대학으로서 앞으로 원불교의 성장과 함께 그 중추적 역할을 담당할 것이다.

2. 綜合醫療센터 建立

본교에는 현재 의과대학, 한의과대학, 치과대학, 약학대학의 4개 의약학 계열 單科大學과 원광보건전문대학이 병설되어 있으며 의과대학부속병원과 치과대학부속병원이 이리시내에, 한의과대학 부속한방병원이 이리와 광주에 각각 1개씩 설립 운영되고 있다.

이처럼 한 개 대학내에 양·한의학 및 약학이 병존하여 학문적 연구와 함께 지역사회의 社會福祉施設로서 주민보건향상에 기여하고 있는 경우는 매우 드문 일로 원광대학교의 큰 자랑거리이다. 특히 본교는 시내 소재 부속병원을 대학

구내에 이전 설립하여 학문 연구와 실험실습의 편의를 도모하고 상호유기적 협력체제를 유지할 수 있는 綜合醫療센터를 건립중에 있어 곧 그 완공을 눈앞에 두고 있다. 이들 3개 부속병원이 자소속대학들과 함께 자리할 때 본 센터는 국내최대의 의료시설을 갖춘 종합의료센터로서의 면모를 갖추게 될 것이다. [〈표 2〉 참조]

3. 南原大學 設置

전라북도 남원은 영·호남 내륙의 경제, 사회, 문화의 중심지로서 각종 사회 시설이 급격히 확충되고 있으며 올림피고속도로 건설과 함께 영·호남 교육을 담당할 중추적 위치에 있는 古典都市요, 교육, 관광의 도시이다.

본교는 남원대학 설립을 위하여 그 인가를 文敎部에 신청중에 있다. [〈표 3〉, 〈표 4〉 참조] 고도 산업사회의 건설과 선진조국의 창조 및 국제사회로의 진출을 위한 高級人力養成이 시급하다는 관점에서, 남원에 고등교육기관의 설립은

〈표 3〉 시설기준 및 확보 계획

시 설	구 분	기준(단위 m ²)	향 후 확 보 계 획		
			'83년	'84~'86년	계
교 지		151,920 (46,036 평)	58,245 평		58,245 평
제 육 장		13,200 (4,000 평)	4,000 평		4,000 평
교 사		33,024 (10,007 평)	3,000 평	7,007 평	10,007 평
부 속 시 설 (농장, 연습림)		10,560 (3,200 평)	1,000 평	2,200 평	3,200 평

* 완성년도 기준에 의한

〈표 4〉 설치학과 및 인원

계 열 별	학과수	입학정원	졸업정원	비 고
인 문 계 열	3개	260명	200명	
사 회 계 열	8개	650명	500명	
자 연 계 열	5개	325명	250명	
예 체 능 계 열	1개	65명	50명	국악과
계	17개	1,300명	1,000명	

* 위 수자는 문교부 신청 내용임.

반드시 필요하며 이는 전북도민과 남원지역 주민의 오랜 숙원사업이기도 하다. 한편 田園의 農村都市를 발전시킴으로써 중소도시의 균형적인 발전과 대도시 인구집중 현상을 감소시킨다는 측면에서도 바람직한 일이라 할 것이다.

남원지역에 인구분포 및 교육시설을 살펴보면 인구 70여만 명에 인근 고교 32개교가 있어 대학진학을 희망하는 학생들에게 진학의 편의를 도모해 주어야 할 立地的 要件에 처해 있다. 이에 본교는 이 지역의 전통성과 특수성 및 그 발전 전망을 감안하여 地域實情에 맞는 대학으로 성장시켜 나갈 계획이다.

4. 博 物 館

본교 박물관은 1968년에 발족하여 현재 총 8,000여 점의 유물을 소장하고 있으며 특히 민속 및 무속관계 자료는 전국적으로도 뛰어난 규모를 갖추고 있다. 특히 이 지역 古代文化를 한눈에 볼 수 있도록 자료수집에 힘을 기울여 마한·백제문화의 연구자료센터로서 발전해 가고 있다. 근래에 마한·백제문화연구소에서 조사 발굴한 유물들은 古代史研究에 귀중한 자료로 평가되고 있다.

5. 體 育 活 動

우리 나라 학교 체육은 國民體育振興의 선도적 역할을 담당하는 바 본교에서는 수개 종목의 개인 및 단체운동부를 운영하고 있는데 특히 레슬링, 핸드볼, 배드민턴, 야구 등은 전국 최정상급의 팀으로서 다수의 국가대표를 배출하고 각종 대회에서 여러 번 우승하는 등 한국체육발전의 주도적 역할을 다하고 있다.

6. 電 子 計 算 所

세계는 지금 전산화의 방향으로 치달고 있다. 이러한 시대적 조류에 따라 본교에서도 내부 기억 용량 1M의 PRIME 750을 '82년 말에 도입하여 가동중에 있다. 주요 取扱業務는 교수연구지원, 학생실습이지만 교내행정 업무의 전산화와 대외업무에도 신경을 쓰고 있다. 校內業務로서는 현재 입서관리, 급여업무 등을 하고 있고 학사관리, 인사관리, 병원관리, 도서관리 등 제반 행정 업무를 전산화할 예정이다. 對外業務로서는 중고등학교 학군 배정, 연합고사 등을 처리할 예정이며 특히 일반시민을 위한 컴퓨터 공개 강좌를 오는 7월부터 개최하여 일반 시민에게 컴퓨터에 관한 지식과 컴퓨터 이용기술을 습득케 함으로써 이 지역사회에 이바지하고자 한다.

7. 科 學 館

현대과학기술 우선 시대에 있어서 대학의 과학교육은 첨단기술의 이론과 정보 그리고 최신의 기술을 도입하여 교수와 학생이 共同研究하는 풍토가 이루어져야 한다. 첨단기술의 이론과 정보의 입수가 늦고 경제력이 부족한 우리 실정에서는 각종 情報와 資料를 충분히 활용할 수 있는 길을 모색해야 한다. 이러한 취지에서 본 대학 과학관은 1976년에 발족하였고 현재 과학관에는 13개 분과, 26개 학과가 소속되어 있으며 학과별 실험기계기구 도입 의뢰서 기자재의 도입에서부터 검수, 관리, 수리, 예산통제 등의 업무를 주관한다.

과학교육의 시설투자는 學校財政의 큰 비중을 차지한다. 따라서 신속하고 정확한 기술 및 정보를 제공하는 역할을 담당하며 공동활용이 가능한 실험기구를 반복 구입함으로써 그에 따른 시설투자의 낭비를 막고 모든 기자재의 점검에 이르기까지 대학 교육의 實驗實習 施設을 총괄적으로 관장하는 데 과학관의 존재가치가 있으며 또한 과학교육을 효율적으로 달성하기 위하여 실습공장을 건립, 고도 산업사회에 대비하여 고급인력을 양성·배출하고자 연차적인 실험실습 기자재 확보 계획에 따라 다각적인 방향에서 과학관을 발전시켜 나갈 것이다.

이와 같이 본교는 지방에 위치한 불리한 여건 속에서도 각종 교육시설을 고루 갖추어 명실공히 세계속의 대학으로 성장하고 있으며 교육의 內質化를 통해 수준 높은 대학으로 발전해 가고 있다.

V. 맺는 말

원광대학교는 宗立大學으로서 설립교단 원불교의 기본이념에 충실하고자 노력하고 있다. 특히 본교에 원불교사상연구원, 해외포교문제연구소, 종교문제연구소 등 종립대학의 특성 있는 연구소를 설치 운영하고 있다.

원불교 사상연구원에서는 원불교 사상을 바르게, 넓게, 깊게, 연구하며 원불교와 인류사회의 발전에 기여함은 물론 원불교의 敎學과 史觀樹立에 큰 역할을 담당하고 있으며, 해외포교문제연구소는 해외 유학생 파견, 해외포교사 양성과 원부디움을 발간하여 해외 100여 개소와 연락하는 등 활발히 海外布敎事業에 박차를 가하고 있다.

또한 종교문제연구소에서도 한국을 위시한 동

남아 및 세계 각 민족의 신앙 실태와 종교에 의한 계만 사회문제를 조사연구함으로써 인류생활에 건전한 理念과 思想을 제시할 뿐만 아니라 生活指標를 모색하는 등의 사업을 통하여 물질과 정신, 과학과 도덕교육을 병행함으로써 날로 쇠퇴해 가는 도덕과 윤리를 부활시키고 나아가 건전한 인류사회를 건설해 갈 수 있는 圓光人, 지덕을 겸수하고 도의를 실천하는 知性人을 배출해내는 데 그 목표를 두고 있다고 하겠다.

지난 37여년 동안 어려운 사회여건 속에서도 본교는 꾸준히 성장을 거듭해 왔으며 수많은 순수학문과 과학기술의 영역에서 국가사회의 발전과 민족의 장래를 이끌어 갈 人材를 배출해 왔다. 우리는 이들 원광인들이 본교에서 갈고 닦은 道德的 人格과 知識을 통하여 이 사회의 밝은 햇불이 되고 있음을 자랑스럽게 생각하며, 현재에도 학교당국과 교수, 학생 모두가 삼위일체가 되어 원광의 한 가족으로 굳게 뭉쳐 교육의 內質化와 大學發展을 위해 힘껏 매진하고 있음은 매우 바람직한 일이 아닐 수 없다. *