

C. P. C.

臨床病理討議

CLINICAL PATHOLOGY  
CONFERENCE

〔 2 〕

慶熙大學校 齒科大學 提供

主管：趙 漢 國 教授

日時：1983. 10. 10. 下午4：30~6：00

場所：慶熙醫療院 19層 小構堂

臨床：X-線科：李祥來教授，吳奎明助教

齒周科：權 寧 赫 教授

病理：洪 政 杓 助教

症 例 記 載

환자는 23세 남자 농부로서 齒齦肥大에 의한 심미적 문제를 主訴로 1982년 12월28일에 본원 치주과에 내원하였다.

家系性向을 가진 이 환자는 약 15년전부터 무통성의 치은비대를 인지하였으며 현재는 광범위하게罹患되어 上下顎, 특히 前齒部의 치은이 해부학적 정상치관을 거의 덮고 있었고 出血性을 보였으나 색조나 stipple은 정상이었으며 上下唇은 비대되었고 전신검사소견은 정상이었다. (그림 1, 2, 3)

檢査室所見：

〈血液檢査〉

12월 28일

W. B. C.

7600

Hgb

16.0gm%

Hct

48%

E. S. R.	3mm/hr
platelet	197,000
Seg. N	55%
Lympho	38%
Mono.	2%
Eosino	5%
prothrombin time	10.4sec.

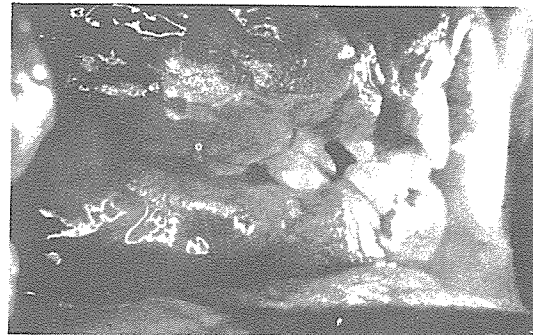


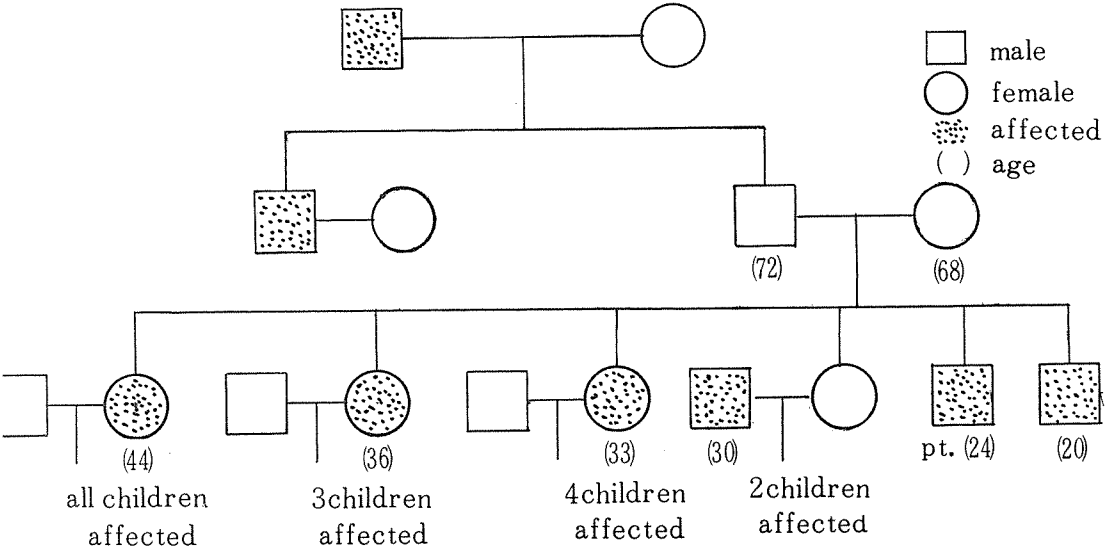
그림 2.



그림 1.



그림 3.



〈小便検査〉

	12월 28일
colour	yellow
specific gravity	1.017
PH	5.0
albumin	—
sugar	—
aceton	—
bile	—
occult blood	—
urobilinogen	±

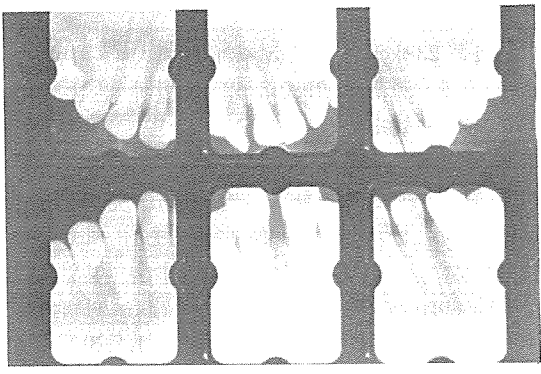


그림 4.

入院經過: 환자는 1982년 12월 28일에 본원에 내원하여 초진 및 방사선 촬영하고 이듬해 1월 11일과 13일에 두차례에 걸쳐 각각 상하악의 齒齦切除術 및 成形術을 시행한후 生檢을 실시하였으며 豫後는 아직까지 良好하다.

討 議

조한국(주관): 진료과정의 순서에 따라 初診과 X-ray 소견을 오선생 님께서 먼저 말씀해 주십시오.  
 오규명(X-ray): 상악전치가 약간 전위되었으며 상하악 전치부 치아들의 접촉점이 소실되어 있었고 病巢를 인지할 수 있는 軟組織塊의 陰影을 관찰할 수 있었습니다. 이밖에 하악 좌측 제1대구치의 잔존 치근으로 인한 齒根病巢와 많은 齒石이 齒表面에 부착되어 있다는 것 외에는 별다른 所見은 보이지 않았습니니다. (그림 4)

김응권(병리): 초진시에 구호흡등의 diastema나 치은의 전반적인 증식을 야기할 수 있는 유전적인 것외의 다른 요소는 발견할 수 없었습니까?  
 오규명(초진): 없었습니다.  
 조한국(주관): 임상적으로 보면 유전적으로 나타나는 치은증식증인것 같습니다.  
 그러면 수술소견을 말씀해 주십시오.  
 권영혁(치주): 본 증례와 같은 치은증식증의 치료법으로는 치아발거, 방사선치료, 치은절제술 및 치은성형술등이 추천되고 있습니다. 그러나 치아발생과 관련되어 발생하기 때문에 선택되는 치아발거는 어린이의 경우 치조골 성장이 중단될 수 있고 비정상적인 shallow ridge를 초래할 수 있으며 발치후의 보철적인 문제가 야기되는 한편 방사선 치료는 치은의 크기는 감소되지 않고 오히려 이로 인한 치은염증등을 유발시킬 수 있기 때문에 치아발거 및 방사선치료는 좋은 치료법이

될수 없다고 생각합니다. 따라서 근래 가장 타당성 있게 받아들여지는 치은절제술 및 치은성형술을 선택하였습니다.

본 증례는 환자의 치은증식 정도가 매우 심하여 단회의 완전절제는 어려우므로 附着齒齦部에서 齒周囊 기저부로 1차 external bevel incision을 하여 증식된 조직을 제거한후 다시 粘膜齒齦連接部에서 치주낭 기저부를 향해 2차 external bevel incision을 하여 나머지 과잉증식 치은조직을 제거하였습니다. 그후 생리적인 형태로 치은성형술을 시행하고 지혈된 후에 surgical dressing 하였습니다.

조한국(주관) : 치은절제술후의 재발율은 어떻습니까?

권영혁(치주) : 본 증례의 경우는 재발율이 매우 높은 질환이므로 모든 재발 여건을 최소로 줄여야 합니다. 따라서 수술시기는 치아가 완전히 맹출된 후에 시행하여야 하며 특히 여자환자의 경우는 자연 생리적인 현상에 의한 국소인자를 피하여야 합니다. 수술후에는 국소적 요인에 의한 재발을 방지하기 위하여 환자의 철저한 구강위생술을 시행하도록 해야 하겠습니다.

김여갑(구강외과) : 재발을 막기위한 한 방법으로 수술후 denture splint를 끼워 물리적으로 증식을 억제해 재발을 방지한다는 보고도 있습니다.

박우성(병리) : 조직의 硬結性은 어떠했는지요?

권영혁(치주) : 건강한 치은과 유사한 硬結性을 가지고 있었습니다.

학생 A : 신체 他部位에 다른 병소는 없었습니까?

권영혁(치주) : 구강의 타부위에서는 증상을 발견할 수 없었습니다.

그래서 다른 질환과 鑑別할 수 있었습니다.

조한국(주관) : 그러면 위의 임상적소견을 명확히 해줄 生檢에 의한 현미경적 소견을 들어 보겠습니다.

홍정표(병리) : 상피가 미약하게 錯角化層을 형성하며 약간 증식되어 있었고 rete ridge는 하방으로 가늘고 길게 연장되어 있었으며 結締織은 성숙한 纖維組織으로 치밀하게 배열되었고 幼弱造纖維細胞는 발견할 수 없었습니다. 上皮下部의 結締織乳頭는 상피 깊숙이까지 돌출되어 있었고 血管분포도 많아 임상적으로 stippling이 소실되지 않았으며 出血性을 보인점을 증명해 주고 있다. 또 성숙된 膠原纖維束으로 형성된 結核織내에서 粘液狀으로 變性된 부분도 관찰할 수 있었으며 혈

그림 5.

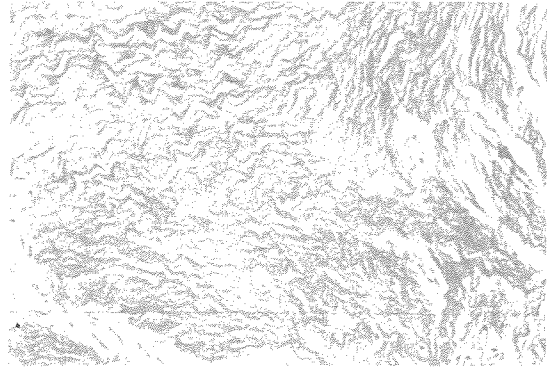


그림 6.

관 주위에서 약간의 염증반응을 볼 수 있었고 2차적으로 감염된 부위라고 생각되는 부위에는 염증세포 침윤이 현저하였습니다. (그림 5, 6)

오규명(X-ray) : 組織所見으로 齒齦增殖되는 다른 질환과의 鑑別은?

홍정표(병리) : 염증성과 비염증성은 쉽게 구별할수 있지만 비염증성일 경우 임상적인 병력이나 다른 전신상태를 염두에 두지 않고 조직소견만으로 감별하기는 매우 어렵습니다.

조한국(주관) : 이 증례는 遺傳的 家系性을 갖는 齒齦增殖症으로서 hereditary 혹은 idiopathic hyperplasia of the gum, elephantiasis gingivae, fibromatosis gingivae, congenital macrogingivae 등으로 불리우는 病巢입니다.

病因은 확실치는 않으나 유치나 영구치열의 맹출과 관련되어 나타나고 발치후에는 소실되므로 치아가 그 원인요소가 아닌가 생각하고 있습니다. 이 病巢는 임상적으로 齒齦이 정상색조를 띠고 stippling도 소실되지 않으며 단단하고 탄력성있는 增殖物이 치아 전반에 걸쳐 해부학적 정상치관을 거의 덮고 있는 無痛性的의 병소이고, 放射線

的으로는 특이한 소견을 보이지 않으며 顯微鏡的으로도 過角化層을 가진 上皮가 肥厚되고 rete peg가 길게 연장되며 結締織은 성숙한 纖維束으로 치밀하게 배열되어 있어 병력이나 다른 임상 증상을 고려하지 않는다면 Epanutin(Dilantin)hyperplasia와의 鑑別이 매우 어려운 병소입니다.

治療方法으로는 過剩纖維塊를 外科的으로 제거하는 것이 유일한 치료법이며 재발이 잦으나 가능한한 재발될 수 있는 조건을 제거하도록 노력하는 것이 중요하겠습니다.

이외에도 치은증식을 나타내는 他病巢와 鑑別해야 하는데 물론 炎症性 齒齦增殖과도 구별해야하

고 癩疾病 患者에서의 Epanutin hyperplasia 와도 鑑別해야 하지만 국소인자에 따른 fibrous hyperplasia나 혈액질환인 leukemic condition, 내분비 장애인 pregnancy tumor와도 구별해야 하고 치아 맹출이 지연될 경우 방사선소견을 통해 치아의 치조골내 완전매복여부를 가려 cleidocranial dysostosis와도 鑑別해야 한다.

끝으로 이번 C. P. C.를 위하여 치주과, 방사선과, 구강병리과의 관계 교수님, 조교에게 감사드립니다. 아울러 4학년 원내생 여러분의 적극적인 호응에 격려를 보냅니다.

## 대치기재상공협, 일선장병위문



대한치과기재상공협회(회장 김행득)는 연말연시를 맞아 일선장병을 위문했다.

동협회 김행득회장등 임원진 11명은 지난 23일 중부전선 ○○부대를 방문, 잇가 1백여만원 상당의 위문품을 전달하고 국토방위에 노력하는 장병들을 위로했다.

한편 기재상공인들은 의무대대 치과부를 방문하여 치과진료에 필요한 기자재를 요구시, 가능한 대로 협조하여 줄것을 약속하기도 했다.

# 청탁풍조 배격하여

# 정의사회 구현하자

대한치과의사협회 정회위원회