

대한양계협회 소식

감별사 자격시험 개최예정 -경진대회도 함께 갖을 예정-

제 2회 감별분과위원회 (위원장: 정채인) 가 지난 9월 4일 본회의실에서 개최되었다.

이날 회의에서는 금년도 제 2회 초생추 자웅 감별사 자격시험 및 '82년도 감별사 경진대회, 감별사 해외파견, 분과위원회의 활성화와 친선, 단합을 굳건히 할 것에 대한 토의가 있었다.

이날 토의된 내용은 다음과 같다.

1. 금년도 제 2차 초생추 자웅감별사 자격시험 실시

가. 일시: 1982년 10월 30일 (토) 09:00

나. 장소: 서울 농촌지도소 (예정)

다. 신청: 9월 25일 (토)까지 본회 지도조사부

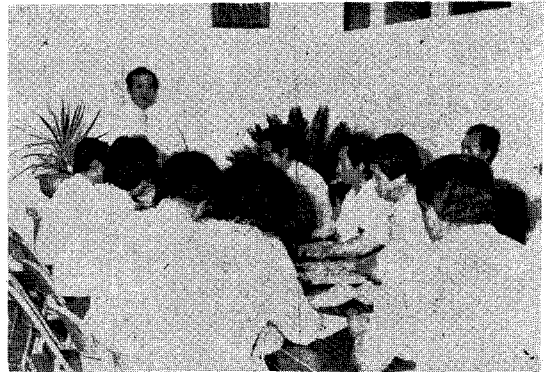
2. 감별사 경진대회 개최에 대한 件

3. 감별회원의 친선 및 단합을 더욱 돈독히 해야 할 것을 결의

한편 이날 회의에서는 많은 회원의 경진대회 응시와 국내외 감별사들의 감별사경진대회, 협찬을 당부했다.

8월 육계생산자 월례회의 - 8월 27일, 본회의회의실 -

각지역별 육계생산자들의 월례모임인 육계생



산자 월례회의가 지난 8월 27일 오후 전국 육계생산단지 대표들이 모인 가운데 개최되었다.

본회 신정일 사의 주재로 진행된 이날 회의에서 황인옥 본회전무는 인사말을 통해 생산자들은 단합을 통해 긴밀한 협조체제를 유지업계발전을 유도해야 한다고 전하고 브로일러 생산자를 위해 본회회원을 중심으로 ILT 백신의 수입을 지난달 200만수에 이어 9월초 3백만수 정도 증가수입을 추진하고 있다고 전했다.

이날 회의에서는 지역별 초생추가격 현황, 입추현황, 앞으로의 전망 등에 대해 광범위한 의견교환이 있었다. 특히 회의에서는 최근 각국에서 국내에 수입되고 있는 ILT 백신의 역가에 대한 의견교환에서 일부백신이 야외에서 65%의 면역 성적을 나타냈다고 우려했다.

이밖에도 도계단속에 대한 생산자의 의견을 집약해 단기적인 방안에 대한 숙의가 있었다.

생산자는 단기적으로 생산된 닭의 원활한 유통이 이루어질 수 있도록 행정당국의 배려를 촉구하는 한편 군납, 축협을 통해 계열화추진 등 장기적인 대책도 논의 한바 있다.

본회내방

■ 농수산부 송찬원축산국장, 이영래 축산과장, 서기상중소가축담당관은 지난 8월24일 업무협의차 본회를 내방.

■ 「난용중계 주요경제형질과 난구성분의 유전적 모수 및 선발지수 추정에 관한 연구」로 지난 2월 충남대학에서 농학박사학위를 받은 바 있는 국립종축장 축산연구실의 상병찬박사가 닭경제능력 검정사업 업무협의차 8월말 본회를 방문.

입추기록대장 활용

- 안양분회 정확한 지역정보 파악 -

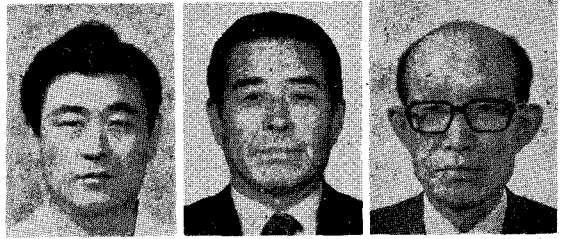


(◁ 이태섭 분회장)

본회 안양분회(분회장 이태섭)는 지역 입추상태, 출하정보의 신속한 정보교환을 위해 입추기록대장을 비치, 분회원의 협조로 과학적이고 정보에 입각한 육계사육을 실시하고 있다.

동회에서는 각 회원들이 분회사무실에 비치된 입추기록대장에 의거 자신의 입추상황, 출하예정시기조정, 가격정보 및 전망을 성실히 기록 타분회원과 비교함으로써 자신의 입추 및 출하를 조절할 수 있게 된다.

제 3 회 축산물생산자단체 협의회 개최 - 8월31일 본회회의실에서 -



〈이상윤 회장〉 〈전동용 회장〉 〈황영구 회장〉

양축가의 권익보호와 축산업의 건전한 발전을 위해 본회를 위시한 4개 축산물생산단체로 구성된 제 3회 축산물 생산자단체협의회가 지난 8월31일 본회 회의실에서 개최되었다.

본회 이상윤회장과 전동용양돈협회장, 황영구 낙농비육협회장 등이 참석한 이날 협의회는 생산자단체의 활성화 방안과 공통관심사에 대한 의견교환이 있었고 구체적이고 효율적인 업무추진을 위해 농수산부 국·과장과 생산자단체장들의 간담회를 개최키로 했다.

계란·닭고기 소비촉진 홍보

- 수원계우회, 각 일간지에 의뢰배부 -

양계인의 발전과 기술정보등 모든 분야에서 연구 및 활동을 하고 있는 수원계우회(회장 강석부)에서 금번 계란과 닭고기 소비촉진 일환으로 정부시책에 부응하여 값싸고 영양이 풍부한 계란, 닭고기를 소비자에게 널리 홍보코자 홍보전단을 만들어 수원지역 일원에 지난 8월 11일부터 이틀간에 걸쳐 10만부를 각 일간지에 의뢰하여 배부하였다. 선전용 전단의 내용에는 육류 100g 중 단백질 함량과 가격의 비교 및 닭고기, 계란의 우수성에 대한 내용이 담겨 있다.

닭전염성 후두기관염 방역대책 수립

- 제주도가축위생시험소

양계협회 제주지부 협조하에 -

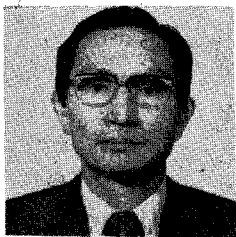
전국에 전파되고 있는 닭 전염성 후두기관염(ILT)의 제주도내 전파방지 및 양계농가 피해를 미연에 방지코자 제주도가축위생시험소는 본회 제주지부(지부장 강태호) 협조아래 8월부터 ILT 종식시까지 철저한 방역계획을 세웠다.

이 방역대책 추진계획은 양계반입제한 및 양계산물소독 실시, 예방주사실시 독려, 닭질병예찰업무 강화, 병인규명 등이며 아울러 양계업자와 양계사육농가에 대한 방역교육도 정기적으로 실시한다.

또한 제주도는 9월 1일부터 가축전염병 예방법 제 8조 및 동법 제 14조에 의거 도내 양계산물(병아리, 노계, 계란, 계분등)반입 제한을 행하며 시·도 가축위생시험소장이 발행하는 전염성후두기관염이 발생한 사실이 없다는 확인서를 첨부하여야 반출이 된다는 사실을 본 협회를 통하여 각 지부 분회에 주지시켜줄 것을 통보했다.

광주 축산강습회 개최

- ILT에 대한 지대한 관심 보여 -



(< 김용찬 지부장 >)

지난 8월 6일 광주 카톨릭센터에서 광주축협이 주최하고 대한양계협회와 본협회 전남지부(지부장 김용찬)가 공동협찬한 축산강습회

가 약 300여명이 참가한 가운데 대성황리에 개최되었다.

본회 황인옥 전무의 인사말로 시작된 이날 강습회에서 가축위생연구소 김순재 박사의 「닭 전염성후두기관염(ILT)에 관한 강의가 많은 사람들의 주의를 집중시켰으며 건국대학교 축산대학 유제창교수는 「현재 우리가 직면하고 있는 축산경영실태의 모순점 개선과 수익에 직결되는 경영론」을 자세히 피력하였다.

또한 이날 강습회가 끝난후 축협간부 및 양계협회 전남지부 임직원과 본회 전무는 장시가에 걸쳐 양계산업안정화대책에 관한 좋은 의견들을 교환하였다.

이번 강습회 개최지인 전남지부는 유관기관가 협조가 잘 되고 특히 광주지구 축협과는 특별한 유대관계로 양계발전에 협조를 잘하고 있다. 그리고 도지부산하 회원들이 인화단결하여 양계산물의 가격조정, 생산조절 등에도 업계를 주도하고 있어 타도에 모범이 되고 있다.

'82 제주도 양계강습회 개최

- 광일부회장의 11개 업체가 후원 -

사단법인 대한양계협회 제주도지부(지부장 강태호)는 지난 8월 11일 상오 11시 제주상공회의소 회의실에서 82년도 하기 양계강습회를 개최했다.

제주도 농촌진흥원장, 본협회 전무를 위시하여 가축위생연구소 제역과장, 제주도 가축위생시험소장, 학계, 관계기관 그리고 도내 120여명의 양계인들이 참석한 가운데 열린 이날 강습회에서 가축위생연구소 박근식 제역과장은 슬라이드 상영을 통해 ILT, 산란저하증후군, 주요 병독성·세균성 질병 및 양계에 있어서 소득의 이론과 응용을 강의했다. 특히 박근식 제역과장은 「ILT에 대한 지역적 여건을 감안하여 원

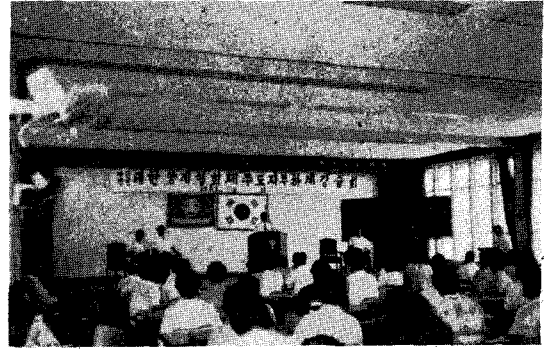
천적 방역이 바람직하다」고 말하면서 타지방에서 전염원이 들어올 수 없도록 철저한 방역이 필요하다고 강조했다.

이날 강습회개최에 물심양면으로 많은 협조를 한 유관기관과 관련업체 덕분에 성황리에 강습회를 끝마쳤다.

협찬한 업체는 다음과 같다.

- 광일부화장 우 성 사 료
- 제동홍산(주) 고 려 축 산
- 제 주 사 료 한국바이엘화학
- 해 표 사 료 삼 양 사 료

고 창 양 계 센 타 퓨리나사료
 제주가축위생시험소



종계입식현황 (P. S)

최근 몇년간 종계 (P. S) 입식 현황에 의하 %로 각각 집계되었다.
 먼 육계는 전년 동기대비 135%, 산란계는 51 종계입식현황은 다음과 같다.

종계입식 현황 (P. S)

월별	산 란 계				육 계			
	79	80	81	82	79	80	81	82
1	42,630	45,290	48,625	31,000	105,260	29,860	72,180	65,530
2	43,810	30,417	23,605	36,100	150,310	73,540	60,530	107,900
3	43,800	27,912	67,485	9,750	248,400	86,993	92,365	142,900
4	50,050	31,692	37,513	- 0	145,980	128,750	121,401	195,700
5	40,475	73,944	68,354	43,300	120,830	129,480	163,164	195,400
6	54,717	58,338	79,981	45,240	120,140	102,377	166,061	205,850
7	28,460	90,558	25,290		109,885	113,470	129,650	
8	43,700	53,474	33,814		105,999	83,080	99,700	
9	29,050	36,905	16,570		86,650	96,500	122,600	
10	35,367	49,265	2,390		139,215	80,150	85,000	
11	36,386	19,960	31,970		63,690	55,300	53,800	
12	40,390	38,300	56,160		44,870	64,200	55,600	
계	488,835	556,055	491,757		1,441,229	1,043,700	1,222,052	

자료 : 대한양계협회 지도조사부