

## 1982년도 세계 가축 사육 동향

축협조사부의 1982년도 세계의 전체적인 가축 및 식육통계에 의하면 작년에 비해 약 0.5% 증가할 것으로 예상되고 있는 가운데 세계 주요국의 계란 및 닭고기 생산 및 소비는 계속 증가할 전망이다.

세계적으로 전반적인 경기의 침체는 육류에 대한 수요를 감퇴시키는 중요한 원인으로 작용하고 있으나 가격이 저렴하고 영양가가 높은 계란, 닭고기의 수요는 계속 늘어나 생산자의 생산의욕을 고취시켜 지속적인 증가를 보이고 있다. (편집자 주)

(축협중앙회 조사부)

금년도 세계의 총 식육(食肉) 공급량은 1981년에 비해 약 0.5% 증가할 것으로 예상된다. 아르헨티나의 쇠고기 생산격감과 미국을 비롯한 기타 몇몇 국가의 돈육생산의 감소가 예상되고 있으나 미국과 멕시코에서 쇠고기생산이 크게 증가할 것으로 보여 거의 상쇄될 것으로 전망된다.

양육생산의 경우는 특히 호주에서 크게 증가할 것으로 예상되고 있어 전년에 비해 상당히 늘어날 전망이다.

대다수 선진국들의 전반적인 경기침체는 육류에 대한 수요를 감소시키는 중요한 원인이 되고 있는 가운데 가격의 약세와 국제교역의 위축을 초래할 것이다.

미국 농무성 해외농업국에서 조사한 1982년도 국가별 식육수입 예상량을 보면 전년대비 약 0.5%정도 감소할 것으로 보이나 수출은 거의 1% 정도 증가할 것으로 나타나 있는데 이러한 차이는 중동국가 등과 같은 소수 국가들의 수입이 증가될 것으로 예상되고 있기 때문이다.

### 가축두수

1982년 1월 세계의 축우두수는 1981년중 약 0.4% 증가하여 총 947백만두에 달할 것으로 예측되고 있다.

美國은 1982년초 축우두수가 가장 많이 증가할 것으로 예상되는데 이는 축우두수가 1975~79年中 극심한 도살이후 서서히 증가추세를 보이고 있기 때문이다.

캐나다의 경우도 經濟事情과 畜牛頭數 變動狀態는 미국과 거의 비슷한 양상을 보이고 있다.

남아프리카를 제외한 주요남반구 우육생산국들의 축우두수는 전반적인 한발과 수출가격의 하락에 의해 크게 영향을 받고 있다.

1981年初 A. M. L. C.가 예측한 바에 의하면 1981년동안은 호주내의 축우두수가 다소 증가할 것으로 전망하였으나 계속된 국제우육가격의 하락과 가뭄으로 인한 도살두수의 상대적인 과다로 오히려 축우두수의 감소를 보였다. 아르헨티나에서도 역시 호주와 비슷한

양상을 보여 당초 예측했던 것보다 축우두수가 크게 감소하였다. 이와는 대조적으로 1982年 1月 남아프리카의 축우두수는 국내가격이 좋아 약간 증가할 것으로 예상된다. 유럽은 경기후퇴로 인한 수요의 위축이 축우사육두수를 감소시킨 이유중의 하나가 되고 있다.

동유럽은 국내사료공급의 부족과 수입사료의 제한된 도입에 따른 사료곡물의 부족이 축우사육두수를 감소시킨 주요 원인이 되고 있는 것으로 보인다.

연 3年째 흉작에도 불구하고 소련은 지난 3年동안 축우두수가 115백만두 수준을 유지하였다.

세계의 돼지두수는 1980년에는 약 500 만두가 감소했으나 1982年 1月에는 전년동기대비 거의 변동이 없을 것으로 예상된다. 이와같이 금년도 돼지두수가 안정될 것으로 보이는 이유는 미국에서 약 300만두의 감소가 예상되고 있는 반면 남미와 아세아의 일부국가의 돼지두수가 증가되어 서로 상쇄될 것으로 보이고 있기 때문이다.

극동지역, 특히 日本은 1982年中 양돈산업의 수익성이 좋을 것으로 기대되고 있어 돼지두수가 전년대비 3.5% 정도 증가할 것으로 예상된다.

1982年中 소련의 돼지사육두수는 사료곡물의 부족에도 불구하고 거의 불변일 것으로 예상되고 있어 연 4년째 비슷한 수준을 유지할 것으로 보인다.

1982年 1月 세계의 면양두수는 약 724백만두로 1981年 1月 수준보다 약간 증가할 것으로 예상된다. 특히 EC는 1982년초 면양두수가 전년동기대비 4% 이상 증가할 것으로 보이는데 이는 EC의 공동농업정책의 결과에 기인되고 있는 것 같다. 호주는 그동안 계속되었던 가뭄으로 면양두수가 감소하였으나 금년초에는 사육두수가 회복되어 전년동기대비 1% 정도 증가할 것으로 예상된다.



△ 1982년도 돼지사육 두수는 전년에 비해 안정될 전망이다

## 도살두수

1982年中 세계주요국의 축우도살두수는 전년대비 약 1% 증가한 193백만두 정도가 될 것으로 예상된다. 특히 미국은 전년에 비해 약 4% 정도 축우도살이 증가할 것으로 예상된다. 멕시코와 브라질도 역시 금년에는 축우도살이 전년에 비해 5% 정도 증가할 것으로 보이고 있다. 한편 호주와 아르헨티나에서는 축우도살이 81년에 비해 각각 5% 정도 오히려 감소할 것으로 전망되고 있다.

세계주요국의 돼지도살두수는 1981년에는 1980년대비 약 800만두 (1.5%)가 감소되었으며 금년에도 1981년대비 180만두 (0.4%) 정도 감소될 것으로 예상되고 있다. 한편 1977~80년간의 돼지도살은 매년 약 2,000만두씩 증가하였다.

1982년중 세계주요국의 양도살두수는 1981년대비 370만두 (약 1%) 정도 증가할 것으로 예상된다. 이들 증가분의 절반이상은 EC에서 이루어질 것으로 예상되는데 EC는 양육생산을 위한 유인책에 역점을 두어온 것으로 알려져 있다.

호주의 양도살두수는 1981年中에는 매우 저조하였으나 1982년에는 다소 증가할 것으로 예상된다. 그러나 뉴질랜드의 경우 호주와

(표 1)

## 지역별 소 사육두수

단위 : 천두

지역 및 국가	년	1977	1978	1979	1980	1981*	1982**
북 미 지역(합계)		165,853	158,945	152,492	153,095	157,081	161,072
캐나다		13,710	12,870	12,328	12,403	12,468	12,698
멕시코		29,333	29,700	29,300	29,500	29,600	29,900
미국		122,810	116,375	110,864	111,192	115,013	118,474
남 미 지역(합계)		207,584	204,666	204,805	205,741	208,519	208,617
아르헨티나		61,891	61,826	60,174	50,938	58,684	57,655
브라질		91,000	89,000	90,000	91,000	93,000	93,000
기타(칠레, 콜롬비아, 에쿠아도르, 페루, 우루과이, 베네수엘라)		54,693	53,840	54,631	63,803	56,835	57,962
중 미 지역(합계)		11,182	11,670	12,039	12,226	12,432	12,939
(코스타리카, 엘살바도르, 쿠아테말라, 온두라스, 니카라과아, 파나마)							
카리브해 지역(합계)		2,000	2,050	2,150	2,153	2,155	2,157
(도미니카공화국)							
중 동 지역(합계)		15,491	15,876	16,266	16,908	17,291	17,576
이스라엘, 터키							
기타아시아지역(합계)		251,788	253,346	253,303	252,038	252,629	253,194
인도		241,490	242,690	242,500	241,000	241,500	242,000
일본		3,875	4,009	4,120	4,248	4,385	4,490
한국		1,554	1,618	1,787	1,762	1,604	1,444
필리핀		4,620	4,779	4,636	4,753	4,870	4,990
대만		249	250	260	275	270	270
EC 지역(합계)		78,250	78,253	78,770	78,936	78,413	77,886
벨기에, 룩셈부르크		3,022	3,030	3,085	3,111	3,116	3,125
덴마크		3,064	3,055	3,052	2,944	2,921	2,900
프랑스		23,234	23,360	23,507	23,550	23,605	23,625
서독		14,496	14,763	15,007	15,050	15,070	15,045
영국		13,667	13,523	13,493	13,318	13,119	13,100
기타(그리스, 아일랜드, 이태리, 네덜란드)		20,667	20,522	20,626	20,863	20,582	20,091
기타서유럽지역(합계)		13,721	14,802	14,676	14,746	14,265	14,253
스페인		4,538	4,601	4,469	4,495	4,100	4,125
기타(오스트리아, 핀란드, 노르웨이, 포르투갈, 스웨덴, 스위스)		9,183	10,201	10,207	10,251	10,165	10,128
동유럽지역(합계)		27,794	38,198	38,598	38,361	37,731	37,353
폴란드		12,000	12,359	12,409	12,164	11,337	10,770
기타(불가리아, 체코, 동독, 헝가리, 루마니아, 유고)		25,794	25,839	26,489	26,197	26,394	26,583
소련		110,300	112,690	114,086	115,000	115,087	115,250
오세아니아지역(합계)		40,272	37,748	35,134	34,334	33,470	33,150
오스트레일리아		31,533	29,330	27,112	26,203	25,170	24,700
뉴질랜드		8,739	8,418	8,022	8,131	8,300	8,450
세계합계		947,295	941,277	936,486	937,111	942,273	946,689

\*잠정치 \*\*예상치

〈표 2〉

지역별 돼지 사육두수

단위 : 천두

지역 및 국가	1977	1978	1979	1980	1981*	1982**
북 미 지 역(합계)	73,389	75,770	81,085	89,794	86,974	84,100
카 나 다	6,155	6,653	8,009	9,688	9,554	9,200
멕 시 코	12,300	12,578	12,720	12,750	12,900	13,600
미 국	54,934	56,539	60,356	67,353	64,520	61,300
남 미 지 역(합계)	50,286	51,652	50,694	51,960	50,535	51,484
아 르헨티나	3,552	3,600	3,900	4,000	3,900	3,900
브 라 질	36,800	37,600	36,000	36,500	35,000	35,500
기타(칠레, 콜롬비아, 에쿠아도르, 페루, 우루과이, 베네주엘라)	9,934	10,452	10,794	11,460	11,635	12,084
중 미 지 역(합계)	3,179	3,213	3,240	3,073	3,122	3,155
코스타리카, 엘살바도르, 구아테말라, 온드라스, 니카라과, 파나마						
카 리브해 지 역(합계)	753	810	600	250	50	100
도미니카공화국						
기타아시아지역(합계)	28,034	29,912	31,755	33,706	33,706	34,809
인 도	8,932	9,410	9,700	9,800	10,000	10,500
일 본	8,132	8,780	9,491	9,998	10,065	10,420
한 국	1,953	1,482	1,719	2,843	1,761	1,585
필 리 핀	5,696	6,910	7,445	7,934	8,330	8,754
대 만	3,321	3,330	3,400	3,500	3,550	3,550
EC 지 역(합계)	71,277	73,628	76,662	76,915	78,004	78,030
벨기에, 룩셈부르크	4,902	5,023	5,083	5,067	5,099	5,100
덴 마 크	7,897	8,234	9,220	9,527	9,696	9,600
프 랑 스	11,509	11,548	11,340	11,438	11,658	11,808
서 독	20,589	21,386	22,641	22,374	22,553	22,153
영 국	8,151	7,733	7,965	7,794	7,786	7,850
기타(그리스, 아일랜드, 이태리, 네덜란드)	18,229	19,704	20,413	20,715	21,212	21,519
기타서유럽지역(합계)	22,469	23,741	24,482	25,728	29,478	25,864
스 페 인	9,864	10,496	10,531	11,263	11,250	11,300
기타(오스트리아, 핀란드, 노르웨이, 포르투갈, 스웨덴, 스위스)	12,605	13,245	13,951	14,465	18,228	14,564
동 유 럽 지 역(합계)	63,701	69,304	70,312	71,304	70,863	70,800
동 독	11,291	11,757	11,734	12,132	12,871	13,180
폴 란 드	16,764	20,591	21,108	20,983	18,734	18,771
루 마 니 아	10,193	9,744	10,337	10,899	11,542	11,540
기타(불가리아, 체코, 헝가리, 유고)	25,453	27,212	27,133	27,290	27,716	27,309
소 련	63,055	70,511	73,484	73,898	73,382	73,500
남 아 프리카	1,388	1,344	1,352	1,318	1,348	1,400
오세아니아지역(합계)	2,765	2,692	2,744	2,952	2,867	2,794
오스트레일리아	2,229	2,219	2,301	2,518	2,427	2,350
뉴 질 란 드	536	473	443	434	440	444
세 계 합 계	380,296	402,577	416,410	431,264	426,329	426,036

\*잠정치 \*\*예상치

는 달리 1981년에는 양도살두수가 높은 수준을 보였으나 금년도에는 다소 감소할 전망이다.

## 식육생산

1982年中 세계주요국의 총식육생산은 1981년에 비해 約0.4% 정도 증가할 것으로 예상된다.

동기중 미국의 우육생산은 約2~4% 증가할 것으로 예상되고 있는데 이는 축우사육두수가 계속 증가한데 기인되고 있다. 캐나다의 경우도 미국과 거의 비슷한 증가율을 나타낼 것으로 전망된다.

멕시코에서는 경기상승과 목초지사정의 호전에도 불구하고 금년도 우육생산은 1981년에 비해 約6% 정도 증가할 것으로 예상되고 있다.

북미의 대부분의 지역(브라질 제외)에서 금년도 우육생산은 1981년 수준을 유지할 것으로 보이나 호주와 아르헨티나는 수출시장의 가격약세와 많은 목초지가 가뭄의 영향을 받아 1982년중에도 또한번 우육생산이 감소할 것으로 예상된다. 뉴우질랜드는 기상조건은 양호한 편이나 수출가격의 약세로 금년도도 우육생산이 약간 감소할 것으로 보인다.

1982년중 세계주요국의 돈육생산은 1981년 수준에 비해 다소 감소할 것으로 예상된다. 특히 미국에서는 완만한 경제성장과 경쟁육류의 과잉공급으로 인하여 돈육가격이 계속 약세를 보이고 있다. 따라서 1982年中 미국의 돈육생산은 사료곡물가격의 하락에도 불구하고 約5% 정도 감소할 것으로 보인다.

폴란드의 돈육생산은 1981년 수준에 비해 적절한 수준으로 회복될 것 같다.

1982年中 세계주요국의 양육생산은 1981년 대비 約4% 증가할 것으로 예상된다. 이들 증가분의 절반이상은 소련에서 이루어질 것으로 예측되는데 이는 소련의 동절기 목초공

급이 매우 양호했던 점을 반영한 것으로 알려져 있다. 호주의 양육생산은 한발의 영향을 받았던 1981년 수준보다는 다소 회복될 것으로 예상된다. 뉴우질랜드는 자양육의 생산이 저조할 것으로 보여져 전체양육생산은 다소 감소할 것 같다.

1982年中 세계주요국의 총식육생산은 1981년에 비해 約0.4% 정도 증가할 것으로 예상되고 있다.

대다수 주요식육생산국들은 1982年中 우육이나 돈육생산중 어느 한쪽이 약간 증가할 것으로 예상하고 있는 반면 미국을 비롯한 몇몇 국가에서는 그 변동율이 서로 상쇄될 것으로 내다보고 있다.

한편 멕시코의 경우에는 우육과 돈육 둘다 증가할 것으로 예상되고 있다.



△ 세계의 우육생산은 미국, 멕시코의 생산두수 증가로 다소 상승될 것이다.

## 식육소비

세계적인 경기침체와 일반적인 고금리는 식육에 대한 수요를 위축시키고 있다. 또한 대부분의 육류는 보다 값싼 가금육과 경쟁관계에 있다.

1981年中 우육소비가 감소한 것은 주로 폴란드, EC, 브라질 그리고 기타 몇몇 국가에서 소비가 크게 위축된 때문이며 이들 감소

〈표 3〉

지역별 가금육 생산을

단위 : 톤

지역 및 국가	년	1977	1978	1979	1980*	1981**	1982***
북 미 지 역(합계)		6,340	6,752	7,462	7,625	8,030	8,101
카 나 다		461	484	539	530	516	538
멕 시 코		393	388	404	476	522	561
미 국		5,535	5,880	6,519	6,619	6,992	7,002
남 미 지 역(합계)		1,206	1,315	1,576	1,923	2,031	2,121
아 르헨티나		194	181	193	231	234	234
브 라 질		698	858	1,096	1,330	1,410	1,435
기타(페루, 베네주엘라)		314	276	287	362	387	402
중 동 지 역(합계)		235	236	249	246	256	261
이 스 라 엘		152	146	153	145	153	156
기타(레바논, 터키)		83	90	96	101	103	105
기타아시아지역(합계)		966	1,072	1,148	1,186	1,182	1,201
홍 콩		43	45	39	41	41	41
일 본		923	1,027	1,109	1,145	1,141	1,160
EC 지 역(합계)		3,563	3,700	3,831	4,004	4,177	4,293
프 랑 스		902	963	1,034	1,122	1,249	1,311
서 독		323	350	364	374	380	385
영 국		763	783	753	754	751	749
기타(벨기에, 룩셈부르크, 덴마크, 그리스, 아일랜드, 이탈리아, 네덜란드)		1,575	1,604	1,680	1,754	1,797	1,848
기타서유럽지역(합계)		1,002	1,035	1,029	1,059	1,098	1,118
스 페 인		735	755	747	762	792	803
기타(오스트리아, 핀란드, 노르웨이, 포르투갈, 스웨덴, 스위스)		267	280	282	297	306	315
동 유 럽 지 역(합계)							
(불가리아, 체코, 동독, 헝가리, 폴란드, 루마니아, 유고)		1,618	1,772	1,894	1,925	2,002	2,019
소 련		1,691	1,902	2,017	2,103	2,300	2,450
기타(이집트, 남아프리카, 오스트레일리아)		601	639	672	733	740	782
세 계 합 계		17,231	18,423	19,878	20,804	21,816	22,345

\*수정치 \*\*잠정치 \*\*\*예상치

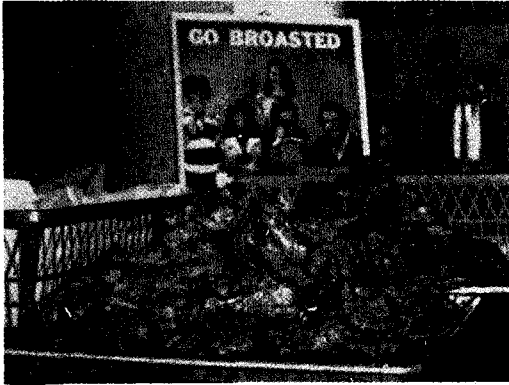
분은 미국, 캐나다, 일본 그리고 멕시코와 같은 국가들의 소비증가에 의해 겨우 일부분만 상쇄되었다.

돈육소비는 美國, 日本, 폴란드 등에서 크게 감소하고 있는 추세에 있다.

양육소비는 수개국에서 약간 증가하고 있지만 주요소비국인 호주와 영국에서 크게 감소하였다.

1982年中 세계주요국의 총육류소비를 보면 돈육소비는 거의 불변이겠으나 우육은 約1%, 양육은 約4% 이상 증가할 것으로 보이고 있어 단편적이긴 하지만 다소 증가할 전망이다.

우육소비가 증가할 것으로 예상되는 국가는 미국, 브라질, 일본 그리고 멕시코 등이며 호주와 아르헨티나에서는 감소가 예상된다.



△ 계란, 닭고기는 약 2% 정도 증가할 전망이다.

다. 돈육소비는 美國과 其他 몇몇 국가에서 특히 감소할 것으로 보이나 日本을 비롯한 수 개국에서 회복이 예상되고 있어 부분적으로 상쇄될 것 같다. 양육소비는 英國에서는 위축된 수준을 유지하겠으나 호주와 프랑스에서 크게 회복될 것으로 예상된다.

## 식육교역

1981年中 세계주요국의 총육류수출은 1980년에 비해 약 1% 정도 감소하였다.

이와같은 감소율은 양육과 돈육수출은 증가하였으나 우육수출이 5%나 감소한데 기인 된다.

우육수출이 크게 하락한 것은 호주와 아일랜드의 수출부진과 경기 침체에 따라 국제우육가격이 약세를 지속하였기 때문이다. 1981年中 美國, EC 그리고 유고슬라비아는 우육수입이 감소한 반면 소련과 폴란드 그리고 한국은 우육수입이 증가하였다.

1981年中 돈육교역은 다소 활기를 보였는데 이는 日本, 소련 그리고 폴란드 등에서 수입을 크게 늘렸기 때문인 것으로 알려지고 있다.

1981年中 양육교역량은 뉴질랜드에 의한

수출증가와 소련과 日本에 의한 수입증가가 크게 두드러졌다.

본자료에 보고된 바에 의하면 1982年中 세계주요국의 육류수출량은 전년대비 약 1% 정도 증가할 것으로 예상, 거의 1980年 수준에 까지 회복될 것으로 전망되고 있다. 반면 수입은 1981年보다 감소할 것으로 보인다. 이러한 차이는 자료의 표상에 나타나지 않은 소수국가들의 수입물량이 감소할 것으로 예상되고 있는 때문이다.

우육수출은 1981년대비 약 2.5% 증가할 것으로 예상되고 있는데 이는 브라질, 아일랜드 그리고 유고슬라비아 등에서 늘어날 전망이기 때문이다.

1982年中 돈육교역은 日本이 수입을 크게 감소시킬 것으로 예상됨에 따라 전체적으로 볼 때에는 거의 변동이 없을 것으로 보인다.

1982年中 양육교역은 뉴질랜드와 호주산 양육의 수출이 감소할 것으로 보임에 따라 다소 위축될 전망이다.

## 양계산물의 수급

1982年中에도 세계주요국의 가금육 및 계란의 생산, 소비 그리고 교역은 증가할 것 같다. 전세계를 통하여 가금생산물에 대한 수요가 증가하면서 주요수출국의 자발적인 생산 증대의욕을 고취시켜 금년도에는 기록적 양계산물의 교역이 이루어질 것으로 예상된다.

1982年中 세계주요국의 가금육과 계란의 예상 생산량은 전년대비 약 2% 정도 증가할 것 같다.

주요수출국 중 대다수 국가에서 생산량이 소비를 크게 상회하므로써 수출능력은 증가할 것으로 기대된다. 동시에 주요수입국의 수요는 생산량보다 빠른 속도로 계속 증가할 것으로 예상되고 있어 금년도 가금육(특히 닭고기)의 세계교역은 전례없이 증가할 것 같다.

(표 4)

지역별계육(브로일러)생산량

단위:천톤

지역 및 국가	년	1977	1978	1979	1980*	1981**	1982***
북 미 지 역(합계)		4,877	5,254	5,807	5,910	6,231	6,390
카 나 다		330	355	401	390	380	400
멕 시 코		275	305	318	379	416	450
미 국		4,272	4,594	5,088	5,141	5,435	5,540
남 미 지 역(합계)		1,083	1,171	1,440	1,776	1,876	1,965
아 르헨티나		168	156	170	205	209	209
브 라 질		632	772	1,019	1,250	1,325	1,400
기타(페루, 베네주엘라)		283	1,339	251	321	342	356
중 동 지 역(합계)		144	150	170	163	173	178
이 스 라 엘		100	98	111	99	105	107
기타(레바논, 터어키)		44	52	59	64	68	71
기타아시아지역(합계)		815	919	1,005	1,041	1,038	1,058
홍 콩		28	27	29	28	28	28
일 본		787	892	976	1,013	1,010	1,030
EC 지 역(합계)		2,447	2,544	2,618	2,733	2,867	2,963
프 랑 스		561	598	635	687	790	840
서 독		219	234	242	253	258	263
영 국		565	580	557	555	550	548
기타(벨기에, 룩셈부르크, 덴마크, 그리스, 아일랜드, 이탈리아, 네덜란드)		1,102	1,132	1,184	1,238	1,269	1,312
기타서유럽지역(합계)		879	925	916	937	968	981
스 페 인		651	685	677	692	720	730
기타(오스트리아, 핀란드, 노르웨이, 포르투갈, 스웨덴, 스위스)		223	240	239	245	248	251
동 유 럽 지 역(합계)		735	834	917	927	957	972
기타(동독, 폴란드, 루마니아, 유고)							
소 련		345	363	560	715	750	800
기타(이집트, 남아프리카, 오스트레일리아)		471	506	546	557	615	653
세 계 합 계		11,796	12,666	13,979	14,809	15,475	15,960

\*수정치 \*\*잠정치 \*\*\*예상치

1982年中 美國의 가금육수출은 1981年대비 約10~15% 증가한 44만톤~47만톤이 될 것으로 예측되고 있어 또 한차례 세계최대의 단일가금육 수출국이 될 것으로 전망된다.

美國의 주요해외가금육시장은 중동, 극동

그리고 카리브지역 등이 될 것이다.

금년도에는 주요국 가금육수출국들의 경쟁이 한층 더 치열해질 것으로 예상되고 있는데 EC 특히 프랑스가 계속 美國의 주경쟁국이 될 것 같다.