

(65) Carcinoma in the jaw

顎骨에 나타나는 惡性 腫瘍의 大部分은 齒齦, 舌, 口腔底等의 周圍組織에서 시작된 것이며 乳房, 甲狀腺, 腎臟等 他部에서 轉移된 例도 간혹있고 顎骨內 齒性囊腫이나 上皮殘渣, 唾液腺組織에 依해 一次的으로 顎骨內에 나타나는 境遇도 있음.

臨床所見: 一次的으로 顎骨에 나타나는 境遇는 50~60代 男性의 下顎에서 好發하며 二次的으로 나타나는 境遇 역시 50~60代 男性에서 好發, 病巢는 軟組織에 局限된 境遇에서와 마찬가지로 乳頭狀이나 潰瘍狀을 띠는데 乳頭狀의 境遇 比較的 서서히 深部로 侵透되나 潰瘍을 形成할 境遇에는 初期에 빠르게 顎骨에까지 侵潤되는 傾向이 있음. 또한 轉移에 依해 淋巴節 增殖을 가져오기도 함(Fig. 189)

X-線所見: 顎骨의 破壞가 不規則하게 侵潤된

狀의 放射線 透明帶로 나타나며 上顎의 境遇 上顎洞과 口蓋에까지 延長되기도 하고 下顎의 境遇에는 이에 依해 骨折된 狀을 보이기도 함(Fig. 190, 191).

組織所見: 역시 軟組織에 局限된 境遇와 마찬가지로 角化異常症을 나타내고 多形하며 非正常的인 細胞分裂, 極性消失, 過染色等を 보이는 腫瘍細胞가 nest, island, cluter, sheet의 形態로 深部에까지 侵潤되어 있음(Fig. 192).

治療 및 予後: 廣範圍한 外科的 切除術이 要求되며 罹患된 淋巴節에 대해서도 根治手術이 行해져야 하고 手術이 不可能한 境遇에는 放射線 治療가 要求됨. 豫後는 腫瘍의 位置, 크기, 形態, 患者의 나이, 健康狀態에 따라 다르기는 하나 顎骨에까지 罹患된 境遇에는 매우 不良함.

- 鑑別診斷: 1. chronic osteitis와 osteomyelitis  
 2. fibrous dysplasia  
 3. osteogenic sarcoma

189	190
191	192

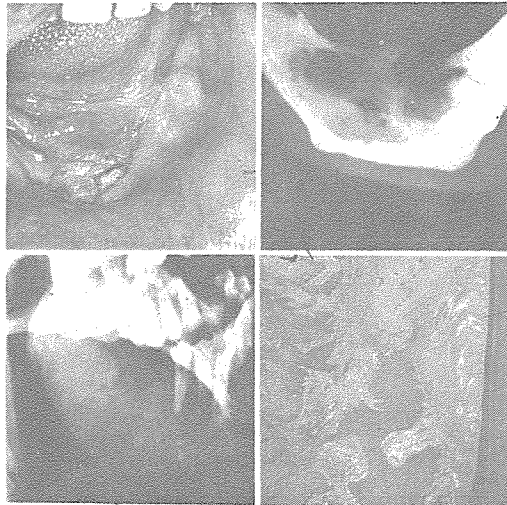


Fig. 189 - 192

# 신일치과기공소

서울 중구 남창동 46-14 중앙빌딩 503호



代表 孫 永 受

☎ 753-2090 · 752-7869