

(62) central cementifying fibroma

악골에서 發生되는 結核性 齒性腫瘍임.

臨床所見: 비교적 드문편으로 연령에 관계없이 하악에 호발하는 結核性 양성증양으로 대개 無痛으로 서서히 성장하여 치아를 變位시키나 吸收시켜 심하면 안모의 변형을 가져온다.

Fig 177.은 하악에 심한 증대를 보여주고, Fig 178 에서는 金針을 받은 病歷이 있었음을 보여준다.

X-線所見: 대부분이 주위골조직과 잘 경계지워지나 增殖에 따라 다양하게 나타난다. 전 병소가 방사선 투명상을 나타내기도 하고, 成熟에 따라 放射線不透明 白堊質形成의 흰 반점도 나타낸다. (Fig. 179)

組織所見: 結核性的 腫瘍성 증식으로 섬세한 교원섬유가 교차되어 나타나 증식상의 섬유아세포를 보며 백아질 형성이 다형하게 나타난다. 성숙된 동물에서는 백아질피의 量이 증가된다.

治療 및 予後: 外科的 切除術이 요구됨.

本例로 右側 下악관절두만 제외하는 下顎切除術을 시행하였다.

鑑別診斷: fibrous dysplasia
cementoma
Gigantiforme cementoma
hyperparathyroidism
기타 fibro-osseous lesion

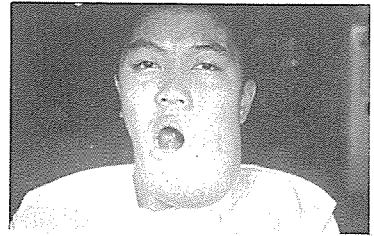


Fig 177



Fig. 178



Fig. 179

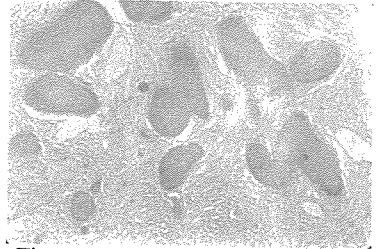


Fig. 180

서울특별시 인정 제12호



아세아치과기공소

ASIA DENTAL LABORATORY

대표 이 흥 규

서울 종로구 종로5가 115번지

☎ (763) 8559 · 7518