

Fig. 173

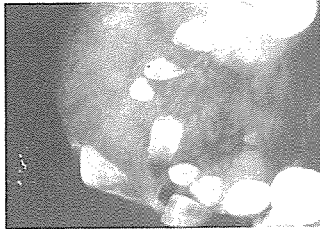


Fig. 174

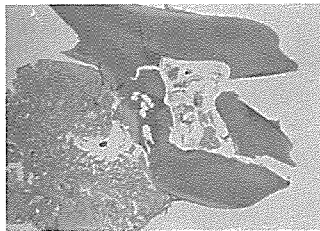


Fig. 175

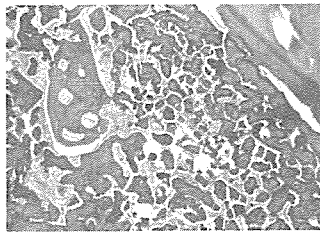


Fig. 176

(61) Gigantiform Cementoma

“familial multiple cementoma”라고도 부름.

매우 드문 病巢로서 가족적으로 遺傳性을 갖는 양성腫瘍이다.

臨床所見: Negro의 中年期 女性에서 多發性으로 顎骨에 發生하며, 下顎小白齒, 臼齒部에 兩側性으로 나타남. 病巢는 無痛으로 서서히 增殖하여 顎骨腫脹을 보이며 안모變形을 惹起함.

X-線所見: 分葉狀의 緻密한 放射線不透明帶로 白堊質芽細腫에서 보는 주위 放射線透明帶는 볼수 없음. (Fig. 173, 174)

組織所見: 石灰化物質이 緻密하고 不規則하게 나타나거나 分葉狀을 이루고 있고, 많은 빈 裂孔이 存在하나 細胞成分은 찾아볼 수 없음. 齒根의 正常白堊質과 連結되어 나타나기도 하며 (Fig. 175), 石灰化物質 사이의 結核적은 대개 壞死되어 나타남. (Fig. 176)

治療 및 予後: 넓게 分布된 自己限定性 疾患이므로 全 病巢를 除去할 수도, 除去할 必要도 없으며 惡性變化를 하기 보다는 異形成하는 경향이 많음.

- 鑑別診斷: 1. chronic difuase sclerosing osteomyelitis
2. sclerosing osteitis
3. sclerotic cemental mass

서울특별시 인정 제12호



아세아치과기공소

ASIA DENTAL LABORATORY

대표 이흥규

서울 종로구 종로5가 115번지

☎ (763) 8559 · 7518