

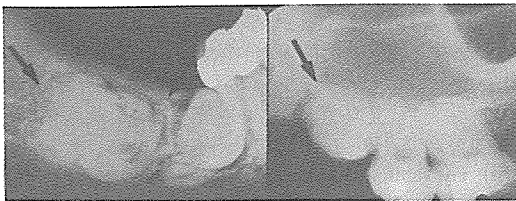
齒牙腫 (ODONTOMA)

齒牙腫은 外胚葉과 中胚葉으로부터 分化된 齒牙組織을 갖는 齒系腫瘍(或은 腫瘍性 畸形)으로써, 모든 齒牙組織을 包含하며 石灰化된 單一塊로 形成되는 complex type과, 多數의 不完全한 齒牙의 形態를 갖는 compound type으로 分類할 수 있는데, 이들은 眞性腫瘍이라기 보다는 發育의 缺陷으로 보는 便이 妥當하다고 하겠다.

發生原因은 아직도 不明確하지만 外傷이나 遺傳因子の 變異等을 그 原因으로 생각하는 學者들도 있다. 이들은 어느 年齡層에서나 볼 수 있지만 主로 젊은層에서 많이 發見되며 特別한 自覺症狀이 없기 때문에 大部分 偶然하게 X線寫眞에서 發見되는 境遇가 많고 外科의 除去하면 거의 再發하지 않는다.

1. COMPLEX ODONTOMA

齒囊이나 齒胚에서 發生하며 瑠璃質, 象牙質, 白堊質等과 같은 모든 齒牙組織을 包含하는 단단한塊로서 一定한 形態를 갖지않으나 大体로 圓形에 가까우며 이는 結締組織으로 둘러싸여 있고 上顎보다는 下顎에 好發하는데 主로 臼齒部에 頻發한다. 一般의 正常齒牙와 關聯되어 該當齒牙를 變位



寫眞 1. 下顎第三大白齒 後方部에 發生한 complex odontoma 의 X線像으로 第三大白齒가 變位되어 있다.

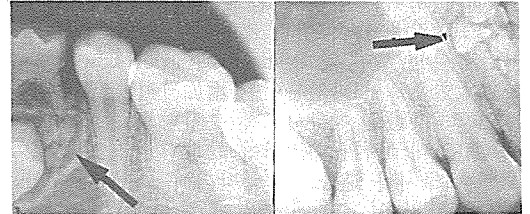
寫眞 2. 上顎第三大白齒 後方部에 發生한 complex odontoma의 X線像

寫眞 3. 下顎第一乳白齒의 滿期殘存으로 因하여 擧影한 X線寫眞으로 埋伏된 第一小白齒 齒冠部에

시키거나 崩出을 防害하기도 하는데, 그 크기는 0.5~5cm 程度로 多樣하며 X線像에서 比較的 均一한 density를 갖는 radiopaque mass로 나타나고 一定한 두께를 갖는 radiolucent line으로 周圍의 骨組織과 區分된다.

2. COMPOUND ODONTOMA

齒囊과는 無關하게 正常的으로 齒牙가 形成된 後 上皮殘遺物로부터 發生되어 正常的인 瑠璃質-象牙質-白堊質의 關係를 가지나 一定한 解剖學的形態를 갖지않는 작은 齒牙들을 形成하며 大体로 永久齒와 같은 時期에 發育되며 一般의 單根을 갖는 圓錐形을 하고 있다. 形成된 齒牙의 數는 數個乃至 數百個까지도 存在하게 되는데 齒牙의 數가 많을수록 그 크기는 작다. 上下顎의 發生頻度는 類似하며 小白齒 前方部에 好發하는 傾向이 있고 上顎에 發生한 境遇에 比較的 많은 數의 齒牙들을 갖는다. 이는 X線像에서 radiopaque한 不規則한 形態의塊를 보이며 이 内部에서는 齒牙의 形態를 認定할 수 있는데, 齒牙의 數가 적은 境遇에는 各個의 齒牙에서 正常的인 未萌出齒牙에서 볼 수 있는 齒根膜腔이나 pericoronal space를 認定할 수 있다.



發生한 compound odontoma를 觀察할 수 있으며 이로 因하여 第一小白齒가 埋伏된 것으로 思料된다.

寫眞 4. 上顎小白齒를 撮影한 X線寫眞으로 側切齒 齒根端部에 發生한 compound odontoma가 偶然히 發見되었다.

서울특별시 인정 제12호



아세아치과기공소

ASIA DENTAL LABORATORY

대표 이 흥 규

서울 종로구 종로 5가 115번지

☎ (763) 8559 · 7518