

학술분야소식

◆ 학술위원회 ◆

◎ 協會 · 齒大 · 支部 3大別로 補修教育實施

지난19일 京畿 · 仁川支部를 筆頭로 全國支部 補修教育 計劃樹立

齒協은 연례적으로 실시하고있는 전국회원補修教育을 올해도 지난해와 같이 齒協이 총괄적으로 주관하되, ▲ 齒協의 직접실시, ▲ 지역齒大의뢰실시, ▲ 支部의뢰 실시등 3개분야로 크게 나누고 실질적으로 개업과 직결되고 적용되는 알찬내용의 연제를 선정, 확정할 방침이다.

齒協은 이러한 3개분야의 구분에 따라 지난19일 인천, 경기지부를 필두로 올해 보수교육을 시작했는데 강원, 충북, 충남, 전북, 경남은 齒協이 직접 실시, 대구, 인천, 경기, 전남, 경북은 지역齒大의뢰실시, 서울, 부산, 제주, 군진, 공직은 각지부에 의뢰하여 실시하게 된다.

한편 齒協이 실시하는 이번 보수교육은 새로운 의료법개정에 따른 회원 의무보수교육에 포함된다.

전국지부가 齒協에 제출한 올해보수교육 계획서는 다음과 같다.

◇ 인천 · 경기 : ▲ 일시= 6월19일, ▲ 장소= 연세치대, ▲ 연제 및 연자=① pin과 post를 이용한 치관수복(李正祜), ② Diastema의 치료 및 증례(孫秉和), ③ 국소의치 실패의 실험예(李虎容), ④ 정신질환과 발치(李義雄), ⑤ 소아의 전치부손상과 치료(李鍾甲)

◇ 부산 : ▲ 일시=10월29~30일, ▲ 장소=부산호텔, ▲ 연제=① 소아치과의 실제, ② 근관치료, ③ 치과방사선학, ④ 도재전장금관, 구강외과의 실제, ⑥ 구강병리학

◇ 대구 : ▲ 일시= 9월 4일(오후 7시) 금호호텔 ① 보철물장착후 발생하는 치주조직병소, ▲ 일시= 12월18일, ▲ 장소=수성관광호텔, ▲ 연제= ② 근관치료제에 관한 약리학적문제, ③ 아타취먼트, ④ 치과진료시 발생하는 부작용의 증상 및 예후처리

◇ 강원 : ▲ 일시= 8월14일, ▲ 장소=춘천 어린이회관, ▲ 연제=① 임상의를 위한, X레이 판독법,

② 상해에 의한 치과영역의 수술 및 처치, ③ 임상가를 위한 약리학, ④ 크라운브릿지, ⑤ 소아치과에 있어서 보존치료

◇ 충북 : ▲ 일시= 7월21일, ▲ 장소=청주 관광호텔, ▲ 연제=① 구강외과의 이론과 실제, ② 아타취먼트, ③ 교정학의 이론과 실제

◇ 충남 : ▲ 일시= 8월 7일, ▲ 장소= 대전관광호텔, ▲ 연제=① 분자생물학, ② 상해진단서와 법치학, ③ 치주수술후치조골 재생

◇ 전남 : ▲ 일시= 9월11일, ▲ 장소= 조선치대 ▲ 연제=① Neur ogenesis of Mastication, ② Furcation Involvement의 원칙과 처치, ③ Extra Oral Direct Retainer, ④ Aticvator의 임상적 응용

◇ 경북 : ▲ 일시= 7월10일, ▲ 장소=안동·문화회관, ① 크라운브릿지의 유지 및 저해, ② 상해진단서에 대한 제반문제제, ▲ 일시= 9월25일, ③ 구치에 있어서 근관치료후의 수복, ④ 국소마취시 병발증과 그에 따른처리, ▲ 일시=11월20일, ⑤ 치과약리학에 대한 제문제, ⑥ 예방교정

◇ 경남 : ▲ 일시= 7월10일, ▲ 장소=마산 크리스탈호텔, ▲ 연제=① 아타취먼트, ② 임프란트의 이론과 실제, ③ 임상약리, ④ 치주학의 이론과실제

◇ 군진 : ▲ 장소=각급부대, ▲ 연제 및 일시, ① 최근의 근관치료 경향 · 7월16일, ② 임상에서 지대치형성 · 9월17일, ③ 악안면 손상환자의 응급처리 · 10월15일, ④ 임상소파술의 성공방향 · 11월12일 ⑤ 성인의 교정진료 · 12월10일

◇ 공직 : ① 교정교합 · 9월 2일 · 서울치대, ② 파노라마라디오그라프 · 9월 4일 · 조선치대, ③ 악골낭종의 수술법과 치유기전 · 9월 4일 · 조선치대, ④ pathologic syndrome having oral manifestaion · 9월 9일 · 경희치대, ⑤ Removable applia-에 의한 교정법 nce · 9월16일 · 연세치대.

◎ 대한악안면방사선학회 학술집담회 개최

조선시대에서 6개 연제발표로 성황이뤄

지난 5월29일 조선대치대에서 열린 바 있는 대한악안면 방사선학회(회장 朴兌源)는 회원 40여명이 참석한 가운데 학술집담회를 가졌다. 이 학술집담회에서는 상악동을 침범한 섬유성이 형성증... 김형식·김재덕과「악골에 발생한 Ossifying Cementing Fibroma에 대하여...김은경·박태원」등 6개 연제가 발표되었는데, 동 강연내용중 일부를 초록으로 소개한다.



(사진은 집담회를 마치고 기념촬영)

악골에 발생한 Ossifying Cementing Fibroma에 대하여

서울대학교 치과대학 방사선학교실

金 恩 敬·朴 兌 源

악골에 생기는 ossifying and/or cementifying fibroma는 치근막에서 발생되는, 드물게 나타나는 중앙성의 섬유·골성병소(fibroosseous lesion)이다. 섬유조직내에 골조직이 나타나는 골형성성 섬유종, 백아질이 나타나는 백아질형성성 섬유종아질이 나타나는 백아질형성성 섬유종, 골조직과 백아질이 함께 나타나는 백아질·골형성성 섬유종으로 분류할 수 있으며, 1975년 cornyn은 이들을 모두 "치근막발생의 fibrocalcific lesion"으로 총칭하였다.

저자가 서울대학교병원 치과진료부에 내원한 환자중에서 조직검사로 골형성성 섬유종, 백아질형성성 섬유종, 백아질·골형성성 섬유종으로 판명이 된 23증례를 모아 비교, 분석한 결과를 요약하면 다음과 같다.

환자의 연령별, 성별, 분포를 보면, 11세부터 58세까지로 평균연령은 29.2세였고, 남녀비율은 거의 1:1로 나타났다.

X-선상을 관찰해본 결과, 호발부위는 하악으로 특히 소구치-구치부에 가장 많이 발생했으며, 상악에 발생한 병소는 대부분이 상악동을 침범하는 것을 볼 수 있었다. stage별로는 성숙단계에 이른 것이 가장 많았으며, 특히 cotton-wool appearance를 보였고, 섬유성이형성증의 전형적인 X-선상인 ground-glass appearance를 보이는 것도 그중례가 있었다. 경계는 인접정상조직과 잘 구분되는 경우가 16증례였으며, 그중 11증례에서 방사선불투과성인 백선이 보였다. 또한 이 병소가 치근막에서 발생하는 것으로 간주되는 점에 착안하여 치아와의 관계를 살펴본 결과, 역시 대부분의 경우(19증례)에서 치근과 연관되어 나타나는 것을 관찰할 수 있었다.

23증례중에서 임상적 병력을 얻을 수 있는 15증례를 분석해 본 결과 모든 환자에서 bony swelling이 주소였으며, 병소가 매우 크거나 2차감염이 된 5증례에서 통증이 있었고, 단 한증례에서 지각이상이었다. 또한 환자가 제공한 duration은 6개월에서 9년까지 다양하였으며, 1년이하의 duration을 가진 경우가 40%를 차지하여, 서서히 자라는 섬유성이형성증과 달리 비교적 빨리 성장하는 것을 알 수 있었다.

◎ 대한치과교정학회 창립 제23회 기념 정공의 학술발표회 개최

6월4일 서울대 치대에서, 5개치과대학 참여리에 8개연제 발표

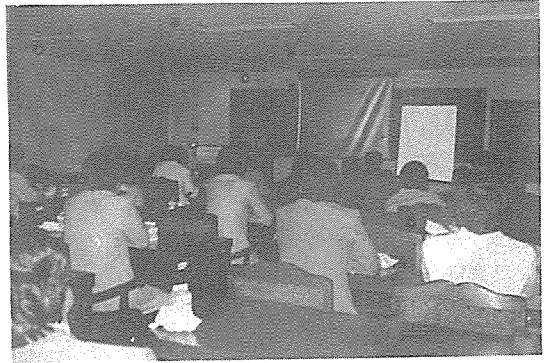
대한치과교정학회(회장 梁源植)에서는 동학회 제23회 창립을 기념하는 정공의 학술발표회를 개최, 60여회원이 참석하는 대 성황을 이룬바 있다.

지난 6월4일 7시 서울대치대 세미나실에서 열

린 이날 학술발표회는 치협에서 丁東均 학술위원장을 위시하여 관계 내빈이 참석한 가운데 진행되었는데 동 학술발표회의 연제와 연자는 다음과 같다.

I. 치아근원심 폭경측정의 오차와 상위도

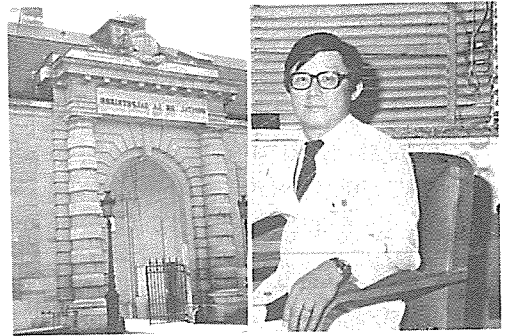
-이두희(경희대)
- II. Inclined plane 오용에 의한 openbite 치험례
.....김남수(조선대)
- III. Tooth positioner의 제작과정 ...경희문(경북대)
- IV. Retention.....박영국(경희대)
- V. Anterior open bite.....김철수(서울대)
- VI. 골격성 III급 부정교합 치험례 ...김현순(김현순)
- VII. A case report of Angles class III
malocclusion.....김관세(연세대)
- VIII. 비대칭성인 하악골 전돌증을 수반한
Angle class III의 치험례.....오경진(연세대)



〈학술발표회 광경〉

◎ 「불란서에 있어서의 악안면외과 및 악안면 보철의 현황」강연 李忠國 교수 지난 28일 구강외과학회 학술집담회에서

대한구강외과학회(회장 尹仲鎬)는 지난 5월28일 연세대 치대 제1세미나실에서 학술집담회를 개최한바 있는데, 회원 50여명이 참석한 이날의 강연은 Paris VI 대학(Pierre et marie Ourie Univ.) Institute de chirurgie maxillofacial et stomatologie(Prof. J.M. Vaillant)에서 2년 8개월간 연수하고 돌아온 李忠國 교수의 악안면영역 암환자를 치료할 때에 고려하여야 할 문제를 중심으로 한 내용이었다. 이 강연에서 李忠國 교수는 악안면영역의 암치료를 치료할 시는 방사선치료, 항생제주사치료, 외과적치료, 그리고 악안면 보철의 단계적 처치가 요구되고 있는데 현재 우리나라에는 날로 증가되고 있는 악안면영역의 암치료환자의 기초작업(예를 들면



〈Paris IV정문과 李忠國 교수〉

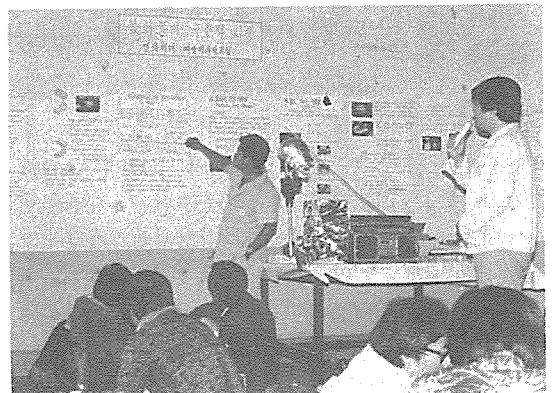
chart 작성)이나마 하루속히 이루어져야 마땅하다고 강조하였다.

◎ 치과질환 예방을 위한 시술모형전시회 개최

대한구강보건학회, 지난 13일 경희대학교 연수원(광릉)에서

대한구강보건학회(회장 崔有鎭)에서는 지난 13일 경기도 광릉에 있는 경희대학교 연수원에서 예방치과 시술모형 전시회 및 회원친목야유회를 개최한바 있는데, 50여 회원이 참석한 가운데 성황리에 끝마쳤다.

동 예방치과시술모형 전시회는 구강질환을 예방적으로 관리할수 있도록 또한 실질적인 시술을 개업가에서 활용할 수 있도록 소개하는 내용으로서 ●서울치대 예방치과학교실에서 치면열구전색 및 치아우식활성시험에 관하여, ●경희치대 예방치과학교실에서 불소화합물의 이용법을, ●연세치대 예방치과학교실에서는 치면세균막관리법과 구강위생재료 및 기구의 소개가 있었고, 이어서 회원 상호간의 친목을 도모할 수 있는 시간을 가졌다.



〈시술모형 전시회장〉

◎ 大韓齒科矯正學會 釜山市支部 定期總會 및 學術講演會 開催

5월 22일 下午 7時 서라벌호텔 특실에서 大韓齒科矯正學會 釜山市支部(支部長: 具倉守)定期總會 및 學術講演會가 本會 金致源會長과 大韓齒科矯正學會 梁源植會長 등 會員 30여명이 모인 가운데 鄭夏翊 總務 사회로 開催되었다. (사진은 동 총회광경)

具倉守支部長의 開會辭와 梁源植學會長의 祝辭에 이어 金致源會長은 祝辭를 통하여 “學會의 發展이

齒科界의 發展이므로 서로의 知識을 交換하여 國民 健康增進에 寄與해 줄것”을 당부하였다.

이어 鄭夏翊 總務로부터 會務報告와 黃宣文 財務로부터 財政에 對하여 報告 승인후 서울大學校 齒科大學 南東錫教授로부터 다음과 같은 學術講演이 있었다.

●연제: Ricketts Bioprogressive Therapy.

◎ 대구직할시지부 제1·2차 보수교육 성황

4월17일 금호관광호텔 / 5월22일 수성관광호텔에서

대구직할시 치과의사회(회장 朴在堧)은 지난 4월 17일 시내 금호관광호텔에서 82년도 제 1회 보수교육을 실시한 바 있는데, 미국 Tuft대학교 치과대학 교수인 김영호 박사의 「미국치과교정계의 현황과 교정치료의 필요성」에 대한 강연이 있었다. 이 강연에는 근 70명에 이르는 회원이 참석하여 열기를 보였으며, 5월22일 수성관광호텔에서 열린 제

2회 보수교육장에는 106명이라는 놀라운 참가율을 과시 했는데 이날의 강연 내용은 다음과 같다.

- 1) 이상한선생(경북대 치대 전임강사)
 - 하악전돌증의 외과적 교정술에 관한 연구
- 2) 조광현선생(경북대 치대 전임강사)
 - Crown bridge에 있어서 유지만 저항

◎ 경북지부 1982년도 제 1 차 보수교육실시

경상북도치과의사회(회장 尹大榮)에서는 지난 5월 8일 경주 코오롱호텔 회의실에서 금년도 제 1차 보수교육을 실시했다. 참가회원수 57명이라는 좋은 참석율을 나타낸 이날의 보수교육 강연장에는 丁東均 학술위원장의 격려사에 이어 宋英鎬 경북학술담당 부회장의 「치근단 절제술」을 비롯한 3개연제가 강연되었다.

- 1) 成在鉉교수(경북대 치대 교정과장)
 - 성장기 아동의 하악전돌증의 치료
- 2) 宋英鎬박사(전 조선대 치대 부속병원장)
 - 치근단 절제술
- 3) 金圭炫박사(전 대한치과의사협회 보험이사)
 - 의료보험에 관한 제문제

◎ 金田(가네다), 渡邊(와다나베) 두 延世大外來교수 來韓講演

日本齒科界를 代身하여 金鴻基서齒會長 就任祝賀宴 베풀러

연세치대 외래교수인 金田, 渡邊 두 日本人 齒科醫師가 지난 17일 來韓, 9시30분부터 1시간동안 연세대치대 쉼나룸에서 각각 강연회를 가진바 있는데 金田교수는 「이중금관과 Pin and tube의 임상적 응용」(통역 金鴻基博士)과 渡邊교수는 「別離細胞檢査를 利用한 口腔癌의 診斷에 對하여」이었다.

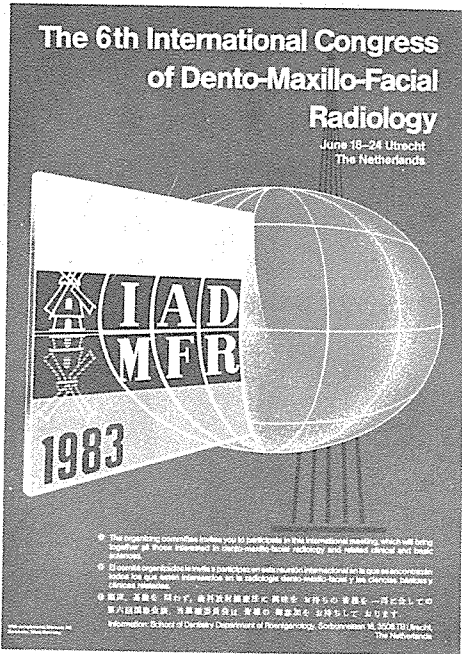
또한 동일 7시부터는 푸라자호텔 蘭草室에서 金田교수(二花會 會長)가 주축이되어 日本 치과계를

대신하여 金鴻基 서울시치과의사회 회장 취임 기념 축하연이 베풀어 졌는데, 이 자리에는 金用階, 鮮于良國, 池光原氏等 元老 齒科人士를 비롯하여 서齒任員, 區會長을 위시한 중진회원 다수가 참석하여 양국간의 우의증진에 기여한 바 있다.

◎ 제 6 회 국제악안면방사선학회 개최 안내

제 6 회 국제악안면방사선학회가 Netherland (和蘭) Utrecht시에서 다음과 같이 열리는데 참가를 희망하시는 치과의사는 대한악안면방사선학회 (서울대치대 치과방사선학교실)로 신청하기를 바라고 있으며 학회의 사정으로 참가인원을 15명으로 제한하고 있다.

- 개최일시: 1983. 6. 18~24
- 개최장소: Netherland Utrecht 시
- 참가신청: 서울대치대 방사선과 朴兌源 교수실 (7601-2620)
- 신청마감: 1982. 10. 31한
- 참가인원: 15명 이내



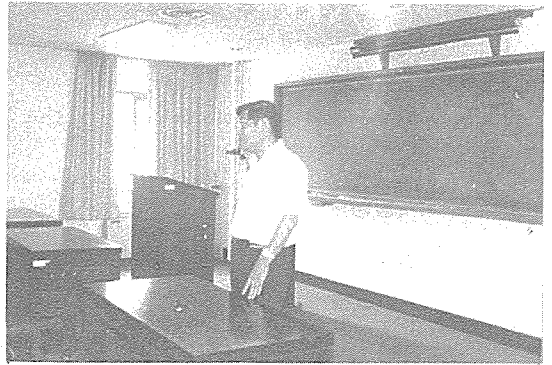
〈국제학회 포스터〉

◎ 미쉬간대학 韓性洙교수 특별강연

미쉬간대학교 韓性洙교수가 지난 21일 서울대 치대 1층 세미나룸에서 「치수조직의 생물학과 연구 방법론」에 대한 강연이 열렸다.

동 강연회에는 교수, 수련의, 대학원생등 50여명이 참석했다.

이보다 앞서 단국대학에서는 치과의학의 장래에 대한 강연을 한 바 있으며, 앞으로 조선, 전북, 부



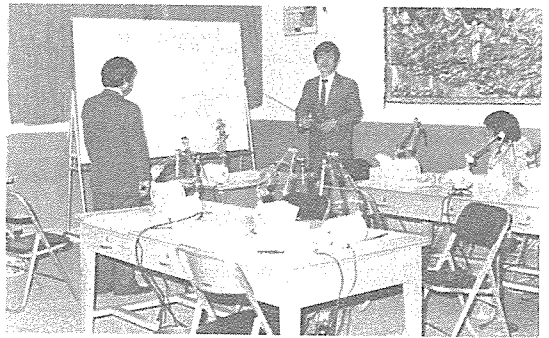
〈한성수교수의 강연장면〉

산, 경북대학의 순으로 순회 강연을 할 예정이다.

◎ Biobond Porcelain Powder 研究案内, 大成齒材 (株) 主管으로

Dentsply 會社 Kazunori-Koga 씨 招聘코

대성치재(주)(대표이사 朴鍾允)에서는 Porcelain Powder의 보다 정확하고 효율적으로 임상에 응용할 수 있도록 하기 위해 Dentsply회사 극동담당인 Kazunori-Koga씨를 초빙 전국을 순회하면서 연수교육을 무료로 실시하고 있다. 지난 5월부터 매월 시행하고 있는 동연수교육의 앞으로의 일정은 다음



〈사진은 연수회 광경〉

과 같다. 또한 대성치재(주)에 의하면

- 1) 가격은 1 온스에 9,000원이며 어떠한 porcelain powder보다 실질적인면에서 저렴하고,
- 2) Biobond에는 24개의 Bioform Shade가 있고 16개의「V」(VITA) Shade가 있다고 한다.

◆ 연수교육일정

- 8월21일~22일 서울(대성치재(주)내)

● 9월(일자추후결정) 서울에 있는 치과대학 및
기공학교

● 10월(/) 부산·경남

● 11월(/) 대구·경북

● 12월(/) 광주·전주

〈상세한 것은 대성치재(주) 752-5670/28-0042 / 28-0051으로 문의 바람〉

◎ 대한치과기공사협회 제18회 종합학술대회,
지난 12~13양일간 서울 올림픽아 호텔에서,
서울치대 김영수·남동석교수 특별강연, 10개 일반연제 발표
500여회원 강연장 메워, 6개상사 기재 전시도

대한치과기공사협회(회장 尹南基)에서는 지난 6월12~13양일간에 걸쳐 제18회 종합학술대회를 성황리에 끝마쳤다.

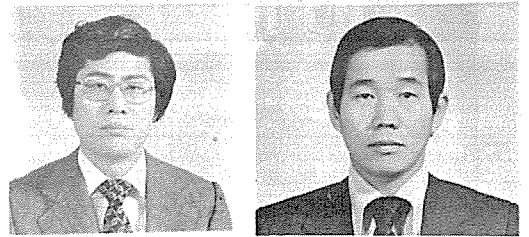
집행위원장인 權赫文(대한치과기공학회 회장)씨의 의해 진행된 이번 총회는 서울치대 金英洙 교수의 「교합에 관하여」 東東錫교수의 「가철성교정장치에 관하여」에 대한 특별강연이 있은뒤 11편에 이르는 일반강연이 있었는데 동 연제와 연자는 다음과 같다.



경품을 전달하는 金榮坤부회장



종합학술대회에서 尹南基會長の 개회사



〈특별강연 연자인 金英洙·南東錫교수〉

- 우리나라 전문대학의 치기공 교육실태와 문제점
*대전보건전문대 치기공과(김원태)
- 하악운동과 교합면과의 관계 및 교합기능 wax형성법

*모던치과기공소(안승주)

- P. F. M. C축성과 Contouring에 대하여

*동우기공소(이순석)

- Micro ring retension system에 관하여

*모던기공소(한국남)

- Analysis of R. P. I retainer

*경희의료원(김종한)



景品추첨을 주관하는 權赫文 기공학회장

- Swing lock attachment에 대하여
 - * 지산보건전문대 치기공과(정인성)
- 도재용착주조관의 변연부 변형에 관한 소구(II)
 - * 원광보건전문대 치기공과(이인규)
- 주조체가 거칠어지는 이유와 그 대책
 - * 신구보건전문대 치기공과(문정진)
- 하악골운동과 T. M. J.와의 관계
 - * 지산보건전문대 치기공과(이태정)
- 충의치 교합면의 사용재료에 따른 마모도 측정에 관한 실험적 연구
 - * 대전보건전문대 치기공과(차성수)
- 치과기공작업중 발생하는 분진의 양상 및 그의 처리 효과에 관한 실험적 연구
 - * 고려보건전문대 치기공과(김웅철)

[講演抄錄]

矯正裝置의 設計와 製作

南 東 錫

床矯正裝置의 基本的 三構造인 ① Basic plate, ② Clasps, ③ Active elements를 製作함에 있어 留意할 點은 다음과 같다.

① Basic plate : clasp와 active element를 連結시켜 주고 plate 스스로 維持機能의 一部를 擔當하고 있음을 인식해야 한다. 總義齒의 床部와는 달리 저

작은 하지 않기 때문에 파절되지 않을 정도로만 두꺼우면 좋다. 后方辺緣부위는 軟口蓋部로 부드럽게 이행되도록 한다. 치아와 床의 접촉은 保定장치인가 혹은 active plate인가에 따라 접촉형태를 결정한다.

② clasps : 교정장치의 유지에 절대적인 역할을 맡고 있다. 발휘되는 교정력의 크기에 알맞는 clasp를 선택해야 한다. 클래스프에는 單一齒牙에 利用할 수 있는 Adams clasp, Duyzing clasp, Jackson clasp, Roach clasp, Visick clasp, Crozat' clasp 등이 있고 인접치아가 있어야 하는 Arrowhead clasp Ball clasp, Loop clasp, Moyer's clasp 등이 있다. 각기 Anchorage requirement에 따라 적절히 선택해야만 한다.

③ Active elements : 이동시킬 치아의 크기와 이동거리에 따라 스프링에서 발휘되는 교정력의 resiliency를 높이기 위해서는 가능한 한 스프링에 사용되는 탄선의 길이가 길어야 하며 치아에 접촉될 때 매끄러운 치아의 표면을 따라 스프링이 미끄러지지 않도록 스프링 guard를 설치해야 한다.

가철식장치에 의한 교정치료는 환자의 협조가 절대적인 영향을 미치므로 환자가 사용하기 편하도록 가급적 이물감이 적도록 신경을 써야하고 한꺼번에 너무 많은 치아를 이동시키려 해서는 안된다.

인사의 말씀

일찍 닦아온 초여름의 열기가 우리들의 건강을 위협하고 있는 이때 귀댁의 건강과 행운이 함께 하시길 기원하나이다.

페 6.9치과기공소는 옛 장소에서 여러 치과의사 선생님들의 뒷받침에 힘입어 무난히 운영해 왔으나 장소의 협소와 입지적 조건을 개선하는 뜻에서 장소이전 시설을 새롭게하고 보다 좋은 기공물의 제작에 임할 마음의 준비를마쳤읍니다.

그동안 저희 6.9기공소를 물심양면으로 이끌어주신 선생님들께 다시 감사를 드리며 많은 지도와 편달이 있으시기를 희망하나이다.

대표 이 삼 휘 올림

6.9치과기공소

서울·용산구 동자동 43-156
(국제빌딩 301호)
Tel. 717-6969. 0232