

(63) Periapical cemental dysplasia

cementoma, periapical fibro-osteoma, cemento-blastoma, periapical fibrous dysplasia 등으로도 알려져.

臨床所見: 無症狀으로 나타나 정기 放射線 撮影 檢査에서 發見되며 中年 女性의 下顎前齒部 齒根端의 齒根膜 주위에 好發, 大部分이 多發性이며 頤孔에 罹患되면 疼痛이나 知覺異常을 나타내나 罹患齒는 生活齒로 存在.

X-線所見: 3 段階로 區分됨. (Fig. 181, 182)

osteolytic stage(1st): 齒根端部の '잘' 境界지 워진 放射線 透明帶로 나타남.

cementoblastic stage(2nd): 病巢中心部に 部

分的으로 放射線 不透明帶가 나타남.

mature stage(3rd): 좁은 放射線 透明帶로 둘러싸여진 放射線 不透明塊가 나타남.

組織所見: cementifying fibroma와 類似하며 初期에는 '新生 齒根膜과 비슷하게 細胞成分이 豊富한 纖維組織이 나타나고, 病巢가 進行됨에 따라 纖維芽細胞가 白堊質芽細胞로 分化되며 類白堊質物을 形成하기 시작하고 서로 癒着되어 단단한 白堊質塊를 形成함. (Fig. 183, 184)

治療 및 豫後: 感染이나 다른 障礙를 惹起하지 않는 限 治療를 要하지 않음.

- 鑑別診斷: 1. periapical granuloma와 cyst.
 2. traumatic bone cyat.
 3. cementoblastoma.

Fig. 181

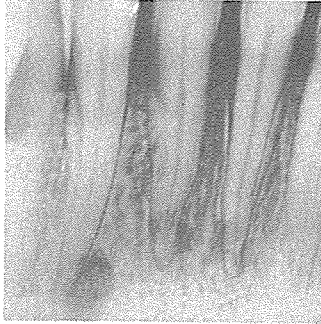


Fig. 182

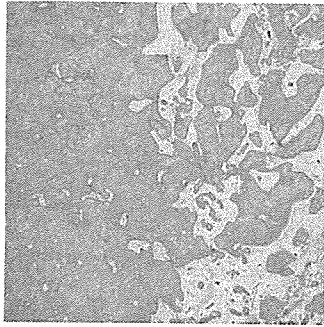
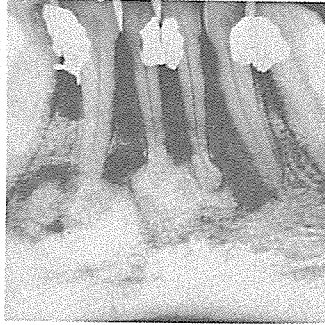


Fig. 183

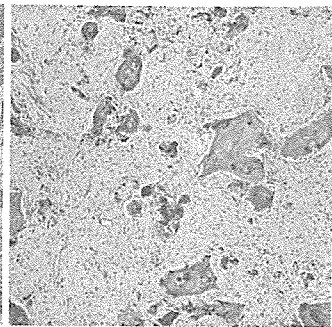


Fig. 184

서울특별시 인정 제12호



아세아치과기공소

ASIA DENTAL LABORATORY

대표 이홍규

서울 종로구 종로5가 115번지

(763) 8559 · 7518