

# 衣服과 人物이 첫 印象形成에 미치는 影響에 關한 研究

李 仁 子·宋 善 玉

建國大學校 家政大學 衣裳學科

## A Study of the Person and Costume; Effects on the Formation of First Impression

Lee In Ja and Song Sun Ok

Dept. of Apparel Design, College of Home Economics, Kon Kuk University.

### Abstract

The purpose of this research was to find out the effects of the person and costume on the formation of first impression.

4 Models were chosen who had sporty, intellectual, social and cute impression.

Tried on them sporty, intellectual, social and cute costumes, 16 pictures of them were taken four by four method, and those were shown to 640 college girl students in Seoul to check the change of impression.

The results are as follows:

- 1) The sporty costume to be perceived as sporty than either the social or intellectual and cute costume.
- 2) The social person to be perceived as social than either the sporty or intellectual and cute person.
- 3) The intellectual costume to be perceived as intellectual than either the sporty or social & cute costume.
- 4) The cute costume to be perceived as cute than either the sporty or social and intellectual costume.

### I. 序 論

#### 1. 研究의 必要性

우리는 몸의 대부분을 衣服으로 가리우는 社會에 살고 있기 때문에 첫 印象의 形成은 衣服에 따라서 여러 가지로 달라진다고 하겠다. 衣服은 잘 알고 있는 사람들보다 처음 만난 사람이거나 都市化한 社會에서 첫 印象에 좀더 影響을 미친다고 보기 때문에 사람들은 그

들의 첫번째 印象을 좋게하려고 努力해야한다<sup>1)</sup>. M.J. Horn은 個人的 衣生活에서 일어나는 變化는 그의 社會的 役割과 身分의 變化를 나타내주고 한편 社會變動은 주어진 役割과 關聯된 衣服期待定義의 變化에 影響을 준다고 하였다<sup>2)</sup>.

以上과 같이 衣服은 文化의 一面으로서 社會生活을 하는데 있어서 더욱 重要的 意味를 지니고 있다고 하겠다. 그러므로 첫 印象 形成에 미치는 衣服과 人物의 影響에 關하여 研究한다는 것은 매우 重要的 意義가 있다고 생각되어 本 研究를 시도하였다.

## 2. 研究의 目的

本 研究에서는 사람들이 가지게 되는 첫 印象 形成에 影響을 미치는 人物(외모)과 첫 印象에 影響을 미치는 衣服에 關한 것을 다루려고 한다.

첫 印象의 種類를 活動的印象(sporty impression), 社交的印象(social impression), 知的印象(intellectual impression), 귀여운印象(cute imprssion)으로 區分하고 이와같은 인상을 가진 女學生이 옷을 다르게 바꿔입는 것에 따라서 첫 印象 形成에 어떻게 影響을 미치는가 하는것을 範圍로 하여 研究하였다. 즉, 이들 모델에 대해 어떠한 첫 印象을 가지게 되며, 또 같은 모델에게 다른 衣服을 입혔을 때는 그 印象이 어떻게 달라지는가에 대한 函數關係를 究明하는 것으로 研究의 限界를 정하였다.

## II. 理論의 背景

### 1. 첫 印象 形成의 意味

첫 印象은 사람들이 社會生活을 하는데 있어서 처음으로 만난 사람과 無意識의인 접촉을 하는 동안에 形成되는 정보에 대한 認知를 말한다. 이것은 身體的의 모를 基礎로 하여 傳達된 신호와 密接한 關係가 있다 고 S.E. Asch 는 말하였다<sup>9)</sup>.

Horn 은 첫 印象은 모든 實質的인 目的을 위하여 形成된 印象이라고 說明하고 있으며<sup>10)</sup> M. Kefgen 도 같은 意見을 가지고 있는데 첫 印象 形成은 都市化한 社會에 있어서 相互傳達의 극히 重要한 形態의 하나라고 그의 저서에서 서술하고 있다<sup>11)</sup>. M.S. Ryan 은 첫 印象은 個人들 사이에서 後天的의 相互作用에 매우 重要한 役割을 하며 만약 첫 印象이 좋지 않다면 社交모임에서 熱誠을 보이지 않을지도 모른다고 하였으며 이 첫 反應을 위하여 衣服은 사람들이 使用하는 실마리中的의 하나라고 하였다. 이러한 첫 印象은 대개 누구에게나 恒常 形成되며 普通 感情의 高度의 確實性으로 빠르게 形成된다고 한다<sup>12)</sup>.

이와같이 여러 學者들이 첫 印象의 意味에 대하여 說明하고 있는데 이들의 意見을 綜合하면 첫 印象이란 結局 社會生活을 하는데 重要한 役割을 하며 누구에게나 恒常 形成된다고 하겠다.

### 2. 첫 印象 形成에 대한 心理學的 研究

G. Allport 는 잠시동안 사람을 관찰한 것에 대한 認知로 復雜한 精神過程을 자극하여 그 사람의 信用과

誠實, 갈끔함, 友情, 努力, 또 그의 體質에 대한 評價와 社會的地位와 職業, 國籍, 키, 나이, 性別에 대한 判斷은 아마도 30초정도의 매우 짧은 時間에 決定된다, 더욱 많이 알고 있었던 사람에 대한 印象은 잘못되어 질지도 모르나 우리들의 判斷은 自然的으로 신속하게 綜合을 하고 있음을 보여준다고 하였다<sup>7)</sup>. 한편 Douty 는 高度로 都市化되고 產業化되어진 社會에서는 相對가 누구인가를 재빨리 간파해 내려고 하기 때문에 사람들은 그의 첫 印象을 흐리게 하지 않으려고 努力한다. 그러므로 相對에 대해 正確한 同一感을 促進시키는 것에 대한 知識을 얻는 것은 重要하다고 보았다<sup>8)</sup>.

또 의사인 L. Zunin 의 보고에 의하면 낯선 사람을 처음 만나는 동안 그가 어떠한 사람인가를 決定하기까지 걸리는 時間은 平均 4分이며 이 4分은 대체로 分리의 時間으로서 그 사람의 社會的인 여러가지 점을 알 수 있는 滿足스러운 것으로 고려된 시간이라고 하였다. 그는 또 表面言語(surface language)라는 말을 사용했는데 즉, 衣服과 악세사리, 香水 등 Non-Verbal 한 形態가 되는 것을 뜻하며 直接印象의 한 패턴으로서 외모에 의해 傳達된다. <sup>9)</sup> 하였다<sup>13)</sup>.

### 2. 첫 印象 形成과 衣服과의 關係

M.L. Rosencranz 는 衣裳의 象徵性에서 우리는 몸의 대부분을 衣服으로 가리우는 社會에 살고있기 때문에 첫 印象은 衣服이 形成하는 印象의 機能으로 되며, 衣服은 알고 있었던 사람보다는 처음 또는 制限된 接近狀態에서 좀더 影響을 미친다고 하였다<sup>10)</sup>.

性別區분에 있어 Conner 의 研究는 47名의 女子大學生과 53名의 男子大學生을 對象으로 實施하였는데 男性의 이미지는 어깨를 強調하고, 거칠어 보이고, 가슴에 주머니가 달린 셔츠이고, 女性의 이미지는 소매가 넓고, 우아해 보이며, 裝飾이 있고, 셔츠보다는 목부분이 잘 裝飾된 블라우스였다고 한다<sup>11)</sup>.

Douty 는 陰陽(Yin-Yang)分類法을 使用하여 個性에 대한 印象形成에서의 衣服의 影響을 研究하였다. 4名의 女性을 모델로 자신이 衣服을 選擇해 입은 모습과 blue smock 로 일관된 衣服을 입고 피실험자들에게 보여진 結果 4名의 女性이 blue smock 를 입었을 때와 자신의 衣服을 입었을 때의 印象은 完全히 다르며 人間에 대한 評價와 衣服에 대한 評價사이에는 強하게 잠재된 유대관계가 있음을 보여주고 있다<sup>12)</sup>는 연구보고를 하였다.

한편 B.H. Conner 와 K. Peters & R.H. Nagasawa 는 女子大學生 240名을 16 group 으로 나누어 첫 印象

형성에 미치는 衣服과 사람의 影響에 대해 研究하였는데 結果는 첫째, 活動的印象에 影響을 미치는 것은 活動的인 衣服보다는 活動的인 사람으로 나타났다. 둘째, 社交的印象을 形成하는데 影響을 미치는 것은 社交的인 사람보다는 社交的인 衣服으로 나타났다. 셋째, 知的印象을 形成하는 것에 대한 사람과 衣服의 影響은 나타나지 않았다고 하였다<sup>12)</sup>.

以上에서 밝혀진 衣服과 첫 印象의 關係에 대한 많은 研究結果는 本 研究을 위한 理論에 뒷받침이 되었다. 즉, 어떤 경우에 衣服이 첫 印象에 影響을 미치며 어떤 경우에 影響을 미치지 않는가 하는 具體的인 研究을 하는데 必要한 기초자료가 되었다.

## II. 研究方法 및 節次

### 1. 測定道具

첫 印象 形成에 미치는 衣服과 人物의 影響을 測定하기 위하여 Conner 등이 調査한 方法에 따라 活動的印象, 社交的印象, 知的印象의 變因을 測定하는 尺度인 9個의 問項을 建國大學校 家政大學 女學生 339名에게 예비검사를 한 結果 이것 이외에도 귀여운 印象이라는 變數가 더 나타났으므로 모두 4가지 變因을 選定하였다. <表-1>에 제시된 것과 Osgood, Conner 가 사용한 문항과 귀여운 印象에 관한 문항은 研究者와 指導教授가 의미미분방법 (Semantic Differential methods)에

의한 pre-test 를 하여 사용하였다.

問項作成에 쓰여진 形容詞는 즉 應答者가 印象에 대해서 反應할 수 있도록 서로 兩極을 이루는 單語 (Bipolar) 를 使用하였다. 測定 尺度는 以上의 네가지 印象 種類에 따라서 12個의 Bipolar 를 이루는 形容詞 24個를 임의로 混合하여 意味構造方法 (Semantic Differential Technique) 에 의한 7단계 평정법 (7 point scale) 으로 체크하도록 하였다.

### 2. 모델선정과 衣服選擇

各 印象에 적합한 4名의 모델은 建國大學校 家政大學 女學生 40名 중에서 가장 活動的印象, 社交的印象, 知的印象, 귀여운 印象이라고 간주되는 사람을 무기명으로 선정하여 정하였으며 이들에 대한 印象의 적합도 여부는 建國大學校 家政大學 女學生 160名을 對象으로 재검사하여 72%의 타당성을 인정받아 選定되었다. 모델에게 입히는 衣服의 選定은 몇가지를 입혀보고 活動的 衣服은 청바지와 셔츠로 정하고, 社交的 衣服은 흰색 투피스와 검은 줄무늬의 블라우스로, 知的 衣服은 자주색바탕에 검정 꽃무늬가 있는 투피스로, 귀여운 衣服은 노란색바탕에 흰 레이스칼라가 달린 원피스로 정하였는데 衣服에 대한 타당성도 建國大學校 家政大學 女學生 160名을 對象으로 하여 70%이상의 긍정도를 갖은 것으로 정하였다.

<表-1> 印 象 測 定

척	도	인	상	참	조			
병	정	합	— : — : — : — : — : — : —	온화함	사	교	적	c
지	적		— : — : — : — : — : — : —	지적이 아님	지	적		a
연	약	합	— : — : — : — : — : — : —	강건함	활	동	적	b
발	랄	합	— : — : — : — : — : — : —	차분함	귀	여	음	d
사	회	적	— : — : — : — : — : — : —	비사회적	사	교	적	a
논	리	적	— : — : — : — : — : — : —	비논리적	지	적		b
섬	세	합	— : — : — : — : — : — : —	거칠음	활	동	적	a
사	교	적	— : — : — : — : — : — : —	비사교적	사	교	적	a
활	동	적	— : — : — : — : — : — : —	비활동적	활	동	적	b
경	술	합	— : — : — : — : — : — : —	신중함	지	적		a
명	랑	합	— : — : — : — : — : — : —	우울함	귀	여	음	d
옛	됨		— : — : — : — : — : — : —	성숙함	귀	여	음	d

a: Osgood 의 연구참조

b: Conner 의 연구참조

c: Osgood 의 연구를 Conner 가 수정한것 참조

d: 本 研究을 위하여 pre-test 한 것을 연구자가 수정한 것

〈사진-I〉 活動的인 사람이 4가지 印象에 적합한 衣服着用



〈귀여운 衣服〉



〈知的인 衣服〉



〈活動的인 衣服〉



〈社交的인 衣服〉

〈사진-Ⅱ〉 社交的인 사람이 4가지 印象에 적합한 衣服着用



〈귀여운 衣服〉



〈知的인 衣服〉



〈社交的인 衣服〉



〈活動的인 衣服〉

〈사진-Ⅱ〉 知的인 사람이 4가지 印象에 적합한 衣服着用



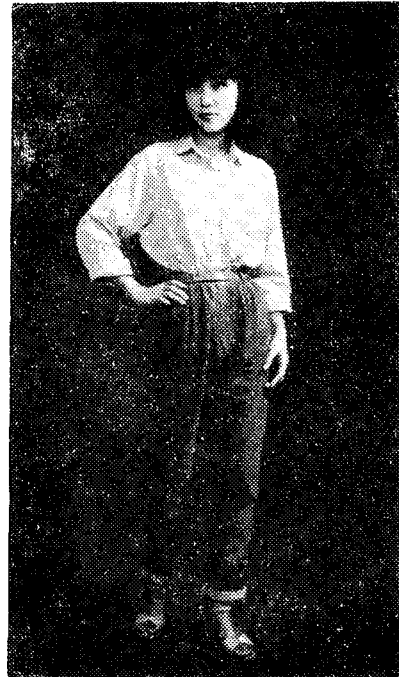
〈귀족인 衣服〉



〈知的인 衣服〉



〈社交的인 衣服〉



〈活動的인 衣服〉

〈사진-Ⅳ〉 귀여운 사람이 4가지 印象에 적합한 衣服着用



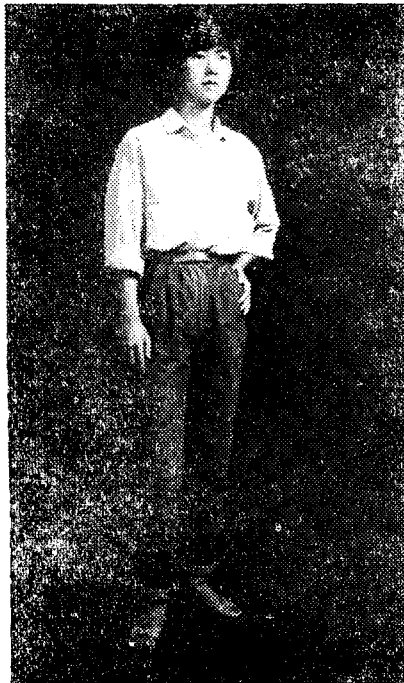
〈귀여운 衣服〉



〈知的인 衣服〉



〈社交的인 衣服〉



〈活動的인 衣服〉

〈表-2〉 four-by-four 方法으로 製作한 16개의 사람-衣服의 實驗狀態

사람 변수	활동적외부 (SC)	사회적외부 (S'C)	지적외부 (IC)	귀여운외부 (CC)	전체관찰자수
활동적 사람(SP)	사진 I (N=40) SP.SC※	사진 II (N=40) SP.S'C	사진 III (N=40) SP.IC	사진 IV (N=40) SP.CC	160
사회적 사람(S'P)	사진 V (N=40) S'P.SC	사진 VI (N=40) S'P.S'C	사진 VII (N=40) S'P.IC	사진 VIII (N=40) S'P.CC	160
지 적 사람(IP)	사진 IX (N=40) IP.SC	사진 X (N=40) IP.S'C	사진 XI (N=40) IP.IC	사진 XII (N=40) IP.CC	160
귀여운 사람(CP)	사진 XIII (N=40) CP.SC	사진 XIV (N=40) CP.S'C	사진 XV (N=40) CP.IC	사진 XVI (N=40) CP.CC	160
					640

※ SP.SC=Sporty person, sporty costume  
S'P.S'C= Social person, social costume  
IP.IC=Intellectual person, intellectual costume  
CP.CC=Cute person, cute costume

### 3. 사진제작

각 印象에 적합한 모델과 衣服은 four-by-four 方法을 사용하여 16개의 사진으로 제작되었다.

Douty의 사진제작법<sup>14)</sup>을 참고하여 빛, 노출 카메라로부터의 거리를 일정하게 하고 시각적 명확성과 모델의 앞면 衣服의 시각적 복잡성의 變化등을 考慮하여 제작되었으며 배경은 衣服의 색에 적합하도록 活動的 衣服은 짙은 갈색, 知的 衣服은 흰색, 귀여운 衣服은 밝은 파랑색이며, 社交的 衣服 역시 밝은 파랑색으로 變化시켰다. 〈사진-1〉~〈사진-4〉참고.

각 사진은 25"×20"(61.25×49)의 크기로 칼라판으로 만들었다.

### 4. 調査 및 資料分析

이상과 같은 과정을 밟아 제작된 사진과 測定紙는 이대, 숙대, 덕대女學生 640명을 對象으로하여 측정하였다.

調査方法은 〈表-2〉에 나타난것과 같이 16개의 사진 중에서 1장의 사진을 흑판에 붙인 후 40명의 學生들에게 測定紙를 나누어주고 사진에 대한 느낌을 표시하는 方法을 지시하였다. 같은 방법으로 15장의 사진을 각각 제시하고 측정지에 느낌을 체크하도록하여 進行하였다.

調査는 대략 오전 10時에서 오후 2~3時 사이에 實施되었으며 時間制限은 두지 않았지만 대부분 10~15分內 測定을 마쳤다. 각 16장의 사진은 40명의 學生을 한 그룹으로 하여 16개 學生그룹에 의해 調査되었다. 기간은 1981年 9月 20일부터 9月 30일까지 10日間에 걸

쳐 調査하였으며 사진을 보고 즉시 測定紙에 체크하는 方法이므로 회수율이 높았다. 첫 印象 形成에 미치는 衣服과 人物의 影響을 調査하기 위하여 컴퓨터의 S.P. S.S. Package를 使用하여 平均値를 내고 變量分析을 하여 그 差의 意味度를 검증하였다. 資料分析은 資料를 모은 후에 否의으로 질문된 척도는 反對로 檢證을 했고 觀察者들의 應答 체크(√)는 7~1까지의 숫자로 낸 값으로 계산되어졌다. 各 印象(活動的, 社交的, 知的, 귀여운 印象)에 해당하는 세가지 尺度는 變量分析을 하기 위하여 각 應答者들의 원점수를 合計하였다.

이것은 H.M. Blalock의 社會統計方法에 따라 이루어졌다<sup>15)</sup>.

## IV. 結 果

### 1. 活動的인 印象과 衣服과의 關係

〈表-3〉은 活動的인 印象形成에 영향을 미치는 것은 그의 생김생김보다는 活動的인 衣服이 活動的인 印象形成에 더 많은 影響을 미친다는 것을 나타내고 있다( $p < .001$ ).

活動的인 印象에 대한 活動的인 衣服의 比率은 活動的인 사람, 社交的인 사람, 귀여운사람 모두에게서 相對的으로 높다. 다시 말하면 活動的인 衣服은 모든 사람들에게 입력했을 때 活動的으로 보이게 한다는 것을 나타내고 있는 것이다. 그러나 活動的인 사람은 活動的인 衣服을 입었을 때를 除外하고는 다른 印象에 해당하는 衣服을 입었을 때 活動的으로 보여지지 않는다. 그러므로 活動的인 衣服을 입은 사람은 거의 全部가 活動的으로 보여지나 活動的인 사람이 다른 印象을 나



〈表-3〉 Sporty Impression

Mean scores by person-costume experimental conditions				
	sporty person	social person	intellectual person	cute person
Spory costume	15.3	15.7	15.1	16.9
Social costume	9.5	10.4	11.1	9.6
Intellectual costume	10.8	10.3	10.5	10.0
Cute costume	8.2	9.0	8.8	8.9

Analysis of Variance

Source	SS	df	MS	F
Person	18.6	3	6.2	0.7
Costume	4158.5	3	1386.2	165.8*
Interaction	136.7	9	15.2	1.8*
Within	468.1	560	8.4	
Total	8994.8	575	15.6	

a: The higher the score, the stronger the impression  
 SS: Sum of squares  
 df: degree of freedom  
 MS: Mean squares(sum of squares/degree of freedom)  
 F: F-value

〈表-4〉 Social Impression

Mean scores by person-costume experimental conditions				
	sporty person	social person	intellectual person	cute person
Sporty costume	15.0	13.6	13.7	15.2
Social costume	13.2	15.7	14.4	13.1
Intellectual costume	15.6	14.9	14.1	12.2
Cute costume	12.6	15.5	14.2	13.9

Analysis of Variance

Source	SS	df	Ms	F
Person	125.2	3	41.7	4.4*
Costume	9.5	3	3.2	0.3
Interaction	495.1	4	55.0	5.6
Within	5333.8	560	9.5	
Total	596.6	575	10.4	

a: The higher the score, the stronger the impression  
 SS: Sum of squares  
 df: Degree of freedom  
 MS: Mean squares(sum of squares/degree of freedom)  
 F: F-value

타내는 衣服을 입었을 때의 印象은 變한다. Conner의 研究와 比較해 보면 活動的인 印象은 活動的인 사람에 의해 影響을 받는다. 印象比較에서의 귀여운 衣服의 점수비율은 活動的인 사람, 社交的인 사람, 知的인 사람, 귀여운 사람 그두에게서 아주 낮은 比率을 보인다. 그러므로 귀여운 衣服은 活動的인 印象을 나타내는 데 적합치 않음을 보여준다. 知的衣服, 社交的衣服도 같은 結果를 나타낸다.

2. 社交的인 印象과 衣服과의 關係

〈表-4〉는 全體的으로 社交的인 印象形成에 影響을 미치는 것은 社交的인 衣服보다 그의 성질새에 더 影響을 받는다는 것을 보여주고 있는 것이다(p<.001).

Conner의 研究와 比較해 보면 社交的인 印象形成에 影響을 미치는 것은 社交的인 衣服으로 나타났다.

社交的인 사람은 社交的인 衣服을 입을 때 相對的으로 社交的으로 보이며, 活動的인 衣服을 입을 때는 社交的으로 보이지 않는다. 귀여운 衣服을 입었을 때와 知的인 衣服을 입었을 때 相對的으로 社交的으로 보여진다는 것을 나타내고 있다. 그러므로 社交的인 사람은 活動的인 衣服을 입었을 때를 除外하고는 社交的인 衣服, 知的인 衣服, 귀여운 衣服을 입었을 때 모두 社

交的 印象을 形成한다는 것을 나타내고 있다. 社交的인 衣服은 社交的인 사람과 知的인 사람이 입었을 때 社交的인 印象에 相對的으로 높은 平均値를 나타내며 活動的인 사람과 귀여운 사람이 입었을 때는 相對的으로 낮은 平均値를 나타냈다.

社交的인 印象은 一般的으로 귀여운 사람을 除外하고는 각 印象을 나타내는 사람에게 社交的인 衣服이 입혀졌을 때 정연하게 높은 比率을 나타내고 있다.

〈表-3〉과 〈表-4〉를 比較해 보면 活動的인 印象은 衣服에 의해 많이 左右되고, 社交的인 印象은 人物에 의해 좌우됨을 나타냈다. 活動的인 印象에서는 活動的인 衣服을 입은 각 사람들(活動的, 社交的, 知的, 귀여운 사람) 모두가 活動的으로 보여지고, 社交的인 印象에서는 活動的인 衣服을 입은 社交的인 印象을 갖은 사람들 除外하고 社交的인 衣服, 知的인 衣服, 귀여운 衣服을 입은 사람들 모두가 一般的으로 社交的으로 보여진다는 것을 나타내고 있다.

3. 知的인 印象과 衣服과의 關係

〈表-5〉는 全體的으로 知的인 印象形成에 있어서 知的으로 생긴 사람들의 의식은 별로 影響을 못미치고 知的인 衣服이 知的인 印象形成에 重要한 影響을 미치고 있음을 나타내고 있다(p<.001).

〈表-5〉 Intellectual Impression

Mean scores by person-costume experimental conditions				
	sporty person	social person	intellectual person	cute person
Sporty costume	11.1	10.9	12.5	10.7
Social costume	12.9	13.4	11.8	12.5
Intellectual costume	14.1	14.3	14.9	13.4
Cute costume	12.2	13.1	13.1	13.8

Analysis of Variance				
Source	SS	df	MS	F
Person	40.4	3	13.5	1.3
Costume	710.4	3	237.0	23.3
Interaction	200.4	9	22.3	2.2
Within	5703.5	560	10.1	
Total	6655.1	575	11.6	

a: The higher the score, the stronger the impression

SS: Sum of squares

df: degree of freedom

MS: Mean squares(sum of squares/degree of freedom)

F: F-value

Conner의 研究結果와 比較하여 보면 知的인 印象을 나타내는 衣服과 人物의 影響은 매우 적게 나타났으므로 衣服과 人物이 影響을 거의 미치지 않는 것으로 나타났다.

知的인 印象을 나타내는데 있어서 知的인 衣服은 活動的인 사람이 입었을 때도 높으며, 知的인 사람이 입었을 때도 높다. 귀여운 사람이 입었을 때는 相對的으로 약간 낮음을 나타내고 있다. 이것은 知的인 衣服이 知的인 印象을 나타내는데 있어서 知的인 사람보다 더 影響을 미친다는 것을 나타낸다. 知的인 사람이 知的인 衣服을 입었을 때 가장 높은 점수를 相對的으로 내며 귀여운 衣服을 입었을 때의 점수도 약간 높으나 社交的인 衣服이나 活動的인 衣服을 입었을 때는 相對的으로 낮음을 나타냈다. 各 印象에 속하는 사람이 귀여운 衣服을 입었을 때의 知的인 印象을 나타내는 平均値는 全部 낮다. 이것은 귀여운 衣服은 知的인 印象을 나타내는 데는 적합치 않음을 나타내며 活動的인 衣服도 같은 結果를 나타냈다. 또한 귀여운 사람이 活動的인 衣服을 입었을 때의 知的인 印象을 나타내는 效果에 대한 平均値는 매우 낮다. 다시 말하면 전혀 知的인 印象을 나타내지 못함을 말한다.

〈表-6〉 Cute Impression

Mean scores by person-costume experimental conditions				
	sporty person	social person	intellectual person	cute person
Sporty costume	18.1	16.0	15.6	18.1
Social costume	13.7	14.9	14.8	11.0
Intellectual costume	11.0	8.8	9.4	7.9
Cute costume	14.1	14.9	14.1	12.1

Analysis of Variance				
Source	SS	df	MS	F
Person	295.4	3	98.4	6.5*
Costume	4283.3	3	1427.8	94.6*
Interaction	604.9	9	67.2	4.4
Within	8482.7	560	15.1	
Total	1366.3	575	15.6	

a: The higher the score, the stronger the impression

SS: Sum of squares

df: degree of freedom

MS: Mean squares(sum of squares/degree of freedom)

F: F-value

#### 4. 귀여운 印象과 衣服과의 關係

〈表-6〉은 全體의으로 귀여운 印象形成에 重要한 影響을 미치는 것은 귀여운 衣服이며, 귀여워보이는 의외는 거의 影響을 미치지 않고 있음을 나타냈다( $p < .001$ ).

귀여운 衣服은 活動的인 衣服에서 나타내는 平均値보다는 낮지만 活動的인 사람, 社交的인 사람, 知的인 사람을 귀엽게 보이게 한다는 것을 나타냈다. 귀여운 印象을 나타내는 平均値는 活動的인 衣服을 活動的인 사람과 귀여운 사람이 입었을 때 相對的으로 똑같이 아주 높으며 社交的인 사람과 知的인 사람이 입었을 때의 점수도 높다. 귀여운 印象 測定에서 活動的인 衣服을 입었을 때의 점수가 가장 높은 것은 活動的인 衣服이 귀여운 印象을 주고 있음을 나타낸다. 知的인 衣服은 活動的인 사람이 입었을 때는 社交的인 사람, 知的인 사람, 귀여운 사람이 입었을 때보다 相對的으로 조금 높지만 전혀 귀여운 印象을 주지 못하고 있다. 다시 말하면 知的인 衣服은 전혀 귀여운 印象을 주지 못하고 있음을 나타냈다.

〈表-5〉와 〈表-6〉의 比較는 다음과 같다. 知的인 印象을 나타내는 점수의 비율은 귀여운 印象에 대한 점



경술함 ---:---:---:---:--- 신중함  
 명랑함 ---:---:---:---:--- 우월함  
 옛 됨 ---:---:---:---:--- 성숙함

〈'82年 3月 4日 接受〉

參 考 文 獻

1) Douty, H.I., "Influence of Clothing on the Perception of Persons," J.O.H.E., 55, (1963).  
 2) Horn, M.J., *The Second Skin*, Boston: Houghton Mifflin con., (1968).  
 3) Asch, S.E., "Forming Impression of Personality," *Journal of Abnormal and Social Psychology*, 41, 259-290, (1949),  
 4) Horn, M.J., *op. cit.*, 180.  
 5) Kefgen, M. & Touchie-specht, P., *Individuality*, New York: Macmillian pub., (1976).  
 6) Ryan, M.S., *Clothing: A Study in Human Behavior*, New York: Holt, Rinehalt and Winston In., (1966).  
 7) Allpont, G., *Personality-A Psychology Interpre-*

*tation*, New York Henry-Holt, (1937).  
 8) Douty, H.I., *op. cit.*, 202.  
 9) Zunin, L., M.D., with Zunin, N., *Contact: The First Four Minutes*, Los Angeles: Nash publishing, (1972).  
 10) Rosencranz, M.L., "Clothing Symbolism," J.O.H.E., 50, 18-22, 1962.  
 11) Ryan, M.S., *op. cit.*, 14  
 12) Douty, H.I., *op. cit.*, 197-202.  
 13) Conner. B.H., Peters, K., & Nagasawa, R.H., "Person and Costume: Effects on the Formation of First Impressions," H.E.R.J., 4, (1975).  
 14) Conner, B.H., Peters, K. & Nagasawa, R.H., p.36 Douty, H.I., *The Influence of Clothing or Perceptions of Persons in Single Contact Situations*, " Doctoral dissertation, Florida state university An Arbor, Mich: University Microfilms No. 63-1808, (1962).  
 15) Blalock, H.M., *Social Statistics* (2nd ed.), New York Mcgraw-Hill, (1972).