

E) condylar Guidance의 調節

Lateral checkbite;

retruded contact position에서 患者의 턱에 述者의 손을 대고 약간 開口시킨 다음, 下顎을 約 5mm 왼쪽으로 誘導시키고 齒牙가 가볍게 接觸될 때까지 閉口시켜 wax에 印記한후, 다시 오른쪽을 反復施行한다. (Fig. 8)

咬合器의 양쪽 condylar guide를 0°에 固定한다. (Fig. 9) sideshift를 最大로 open, 卽 45° 固定한다. (Fig. 10) incisal guide pin plastic incisal stop에 接觸하지 않게 올린다. 在側側方移動記錄으로 右側 condylar element가 condylar guide의 어떤

점과도 接觸하지 않는 것을 確認한다. screw를 풀어서 guide 上墊面이 condylar element에 닿을때까지 下方으로 돌려서 右側 guide의 inclination을 決定한다. 다음에 condylar element의 內側面에 接觸할 때까지 外側으로 돌려서 sideshift를 決定한다. (Fig. 11, Fig. 12)

F) Anterior guidance의 調節

incisal guide pin을 올려서 咬合器의 運動時 1mm 간격이 plastic incisal table과 維持되도록 한후 plastic incisal guide에 tray acrylic 1/2 scoop를 混合하여 올려놓고 中心咬合으로 咬合器를 close시켜 모든 下顎運動을 反復하여 記錄한다. (Fig. 13, Fig. 14)

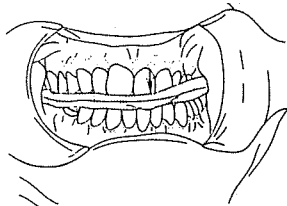


Fig. 8 Make lateral check bites in wax wafers.

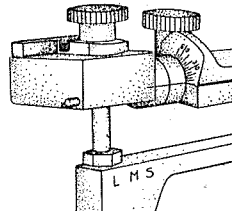


Fig. 9 Set the condylar inclination at 0°

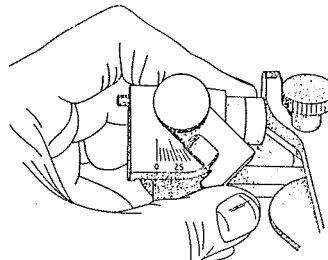


Fig. 10 Set the side shift controls at 45°

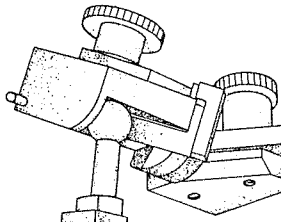


Fig. 11 Increase the condylar inclination until the condyle contacts the superior wall of the guide.

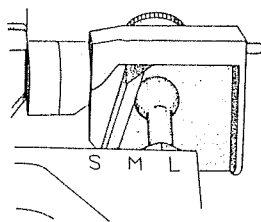


Fig. 12 Move the medial wall of the guide until it contacts the condyle.

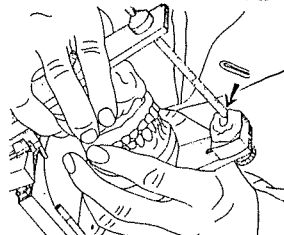


Fig. 13 Move the articulator through all excursions.

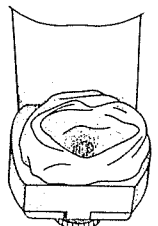


Fig. 14 Anterior guidance registration is formed on the guide block.

서울특별시 인정 제12호



아세아치과기공소

ASIA DENTAL LABORATORY

대표 이흥규

서울 종로구 종로5가 115번지

(763) 8559 · 7518