

# 干拓地聚落의 特性과 새 農村의 造成方案\*

吳 洪 哲

## 〈目 的〉

- |                  |                  |
|------------------|------------------|
| 1. 序             | 2) 耕地規模와 配置狀態    |
| 2. 干拓地聚落의 特性     | 3) 環境構造          |
| (1) 聚落의 成立過程     | 3. 새 干拓地의 聚落造成方向 |
| 1) 日帝時代의 干拓地와 聚落 | (1) 基本骨格         |
| 2) 解放以後의 干拓地와 聚落 | 1) 聚落의 配置形態      |
| (2) 形態上의 特質      | 2) 農家構造와 棟配置     |
| 1) 米面干拓地         | 3) 耕地와 農·水路計劃    |
| 2) 廣活干拓地         | (2) 地域結合         |
| 3) 界火干拓地         | 1) 都農의 有機的結合     |
| (3) 聚落의 內面構造     | 2) 共有地와 共同施設     |
| 1) 家屋의 平面構造      | 4. 結 論           |

## 1. 序

人口調密한데다가 南北이 分斷되어 있는 韓國의 與件으로 보아서 耕地擴大의 問題는 傾斜地利用과 干潟地開發로 解決되지 않으면 안된다. 前者는 國土안에서 潛在能力을 갖추고 있으면서도 遊休地로 放置되고 있는 土地空間을 보다 效率的으로 利用해 보려는 데서, 後者는 干潮時에만 陸化되고 있는 海底地形을 潮水의 遮斷으로 常時利用하려는데서 發想된 것이다. 어느것이나 그동안에 放置되어 있던 不利地形을 發達된 科學技術의 도움을 받아 有利한 人工地形으로 變形·改造하여 生産性을 높일 수 있는 土地自然을 確保하는 일에 共通的으로 歸着된다. 그러나 韓國의 與件으로 보아서 干拓地를 造成하는 것이 國土의 絶對面積을 擴大시키려는 觀點에서 오히려 積極的이고 次元높은 耕地擴大의 方向이라고 아니할 수 없다.

干拓地의 造成은 造成條件이 有利한 西海岸을

中心으로 政府가 59團地, 123地區에 걸쳐 理立面積 63.5萬町步(濟州道의 3.5倍이며 忠北에 거의 육박하는 面積임)의 干潟地를 2,000年代初半까지 開發함으로써 國土의 絶對面積을 6.4%擴大시킬 計劃을 세우고 있다. 그 가운데서 40.1萬町步는 農耕地(主로 畜)로 利用하는 까닭에 現在의 畜面積을 33%나 더 擴大시킬 수 있고 이는 20萬家口를 收容할 수 있는<sup>1)</sup> 營農基盤을 樹立하는 길이 된다.

이와같이 干拓地造成이 大規模로 計劃되고, 그것이 主로 農耕地로 利用될 것이라는 점을 豫想할때, 農業經營과 生活據點으로서의 農家は 마땅히 歷史의 흐름속에 自然發生的으로 累積된 韓國의 一般農村과는 別個의 形態와 配置類型이 構想되어야 한다고 본다. 더우기 干拓地는 地盤高가 낮고 低濕한 土地라는 不利條件을 안고 있으나 이를 克服하고 有用한 人工地形으로 改造된데 그 特性을 갖고 있으므로, “새술은 새부대에 담는다”는 俗談처럼 새로운 人工地形에 符合되는 새 農村造成이 必然的이다. 따라서 干拓地

\* 이 論文은 產學協同財團의 研究支援金으로 作成된 것임.

1) 東亞日報社, 1978, 西南海岸一帶에 地圖가 바뀐다, 東亞日報, 第 17308號, p.1.

에 대한 서 農村造成은 農民이 指向해야 될 理想的인 類型에 接近하여야 마땅한 것이기에, 이는 이곳만이 갖는 自然的基礎·社會經濟條件·歷史的背景·農民의 要求를 考慮하면서 能率의 生産과 快適한 生活이라는 二元性を 同時에 共存시킬 수 있도록 焦點을 맞추는데서 實現 가능한 것이다.

그러나 干拓地와 聚落의 造成은 現實的으로 韓國國民의 主體의 力量에 의하여 이루어지고 있는 것이 事實이나, 過去 日本의 强制統治時代를 통하여 食糧供給政策의 一環으로 本格化되었음을 勘案할 때, 發生의 根源은 日帝時代로 適及하게 마련이다. 이와같은 觀點에서 韓國의 土地위에 日本文化의 複合으로 成立된 위에, 近代聚落의 斷面을 形成하고 있는 干拓地聚落到 대하여 그 性格을 地理學本質에 立脚하여 定立하는 同時에, 앞으로 國家가 指向할 耕地擴張事業으로서의 干拓地造成과 더불어, 經營과 生活據點으로 出現될 새 農村의 造成方案을 實用的側面에서 構想해 보려는데 研究目的을 두고 있다.

이 研究目的을 위하여 日帝時代에서 오늘에 이르기까지 時系列의 發生과 擴散의 過程이 뚜렷하며, 韓國에서 近代의 干拓地聚落이 典型的으로 具現되고 있는 全北沃溝郡未面·金堤郡廣活面·扶安郡界火島를 標本地域으로 選定하였다. 따라서 標本地域과 이곳에 成立된 聚落과 關聯있는 文獻을 于先檢討하여 研究를 展開하는데 補助資料로 삼았다. 특히 干拓地造成當時의 地圖와 最近에 發刊된 地圖를 對比하여 時間經過에 다른 海岸線의 變動과 干拓地, 그리고 그곳에 成立된 聚落의 展開過程을 時系列上으로 體系化하였다.

한편 現地調查의 段階에서 標本地域을 下降의 方法으로 追跡하여 地籍圖를 活用한 土地區劃과 水路의 形態, 農家의 配置類型과 耕地와의 關係를 實證的으로 解明하는 同時에, 47農家を 對象으로 實施한 面接·聽取의 結果를 綜合하고, 그것을 다시 指標에 따라 地域的으로 對比하므로

써 地域이 갖는 個性을 明確히 하였다.

이와같이 時空의 對比와 分析의 方法으로 얻어진 資料의 土臺위에서 그것을 다시 合理的生産과 快適한 生活環境과의 關聯속에서 評價한 다음에, 干拓地가 갖는 自然的特性·韓國이 當面한 社會經濟的 條件·住民의 未來指向의 要求·先進國의 編成動向을 勘案하여 새롭게 造成되는 干拓地에 適正한 農村 model을 構想하였다.

## 2. 干拓地聚落의 特性

### (1) 聚落의 成立過程

#### 1) 日帝時代의 干拓地와 聚落

淸日戰爭과 露日戰爭이 日本勝利로 終息된 以後에 國際政勢가 自國에 有利하게 展開되는 政治軍事的背景을 안고, 日本은 韓國(當時 大韓帝國)과 丙子修好라는 近代의 通商條約을 強壓의 縮結함으로써, 日本人의 滿韓化를 위한 商業資本家와 農業移民의 進出이 本格化되기<sup>2)</sup> 始作하였다.

이들의 進出動機는 當時의 輿件으로 보아서 土地價格이 廉價인 위에 穀價와 小作料가 高價인 까닭에, 資本家와 農業移民의 側面에서는 米作農業을 經營하거나 이에 從事하는 것이 어떠한 產業에 投資·就業하는 것보다도 利潤을 높일 수 있는데<sup>3)</sup> 있다고 본다. 거기에다 土地의 抵當을 통한 高利貸金業者의 好景氣로 半强制의 手法에 의한 土地의 强制占有가 可能하였으므로 日本人들은 韓國最大의 米產地가 展開되고 開港場(群山)에 隣接한 萬頃江 및 錦江流域(群山, 金堤, 江景, 全州, 益山中心)으로 大農場을 創設해<sup>4)</sup> 갔으며, 이곳을 中心으로 日本人의 土地占有와 水利施設·進歩된 耕作方法·小作慣行이 早期에 實施되었다. 그리하여 1908년에는 沃溝西部水利組合이, 1910년에는 群山農業學校(後에 井邑으로 移轉하여 井邑農業學校로 改編)가 群

2) 李鉉宗, 1969, “日本對韓移民政策의 分析”, 3-1運動 50周年紀念論集, 東亞日報社, pp.121~131.

3) 李英俠, 1969, “3-1運動을 前後한 日本資本主義와 韓國”, 3-1運動 50周年紀念論集, 東亞日報社, pp.861~871.

4) 朝鮮總督府, 1932, 朝鮮의 現行小作慣行; 群山地方의 小作慣行(下卷), p.347.

산을 中心으로 創設된 것은<sup>5)</sup> 偶然한 일이 아니며, 이들은 이地方의 畚灌溉를 위한 水利組合과 農業技術의 普及을 위한 學校設立의 嚆矢를 이루는 한편, 周邊地域에 대한 土地占有와 開墾事業의 促進을 刺戟하였다고 볼 수 있다.

더우기 開港場을 中心으로 日本人의 土地占有가 擴散된 것은 當時에 土地占有上의 亂脈狀을 是正하기 위하여 韓國政府가 監理署를 두고 日本人의 土地所有와 居住地를 開港場에서 10里以內로 規制<sup>6)</sup>한데도 理由는 없지 않다.

理由야 어떻게 開港場을 中心으로 日本人의 土地占有가 活發해지고 產米增產計劃에 힘입어 土地需要가 增大해감에 따라서, 搗精과 輸出등 食糧基地로 急成長한 群山市外延으로 新開墾地가 造成되어 갔다. 이것이 바로 1918년에 不二興業株式會社(代表 藤井龍太郎)가 公有水面을 막아 2,222町步의 干潟地를 開發한<sup>7)</sup> 것이 不二農場이 位置한 米沃干拓地이다. 그가운데서 1,000餘町步에 달하는 米面干拓地<sup>8)</sup>는 群山市西側의 小龍에서 南西方向의 入耳島를 지나 內草島에 이르기까지 9km의 防潮堤와, 이곳에서 南東方向의 玉峰에 이르기까지 1.8km의 防潮堤를 構築하므로써 三角狀의 平野를 이루고 있다. 이에 대하여 沃溝干拓地는 玉峰里(수라)에서 南下하여 仙綠里에 이르기까지 3.9km의 防潮堤와 仙綠里에서 東向하여 魚隱里(은동)에 이르기까지 4.8km의 魚隱防潮堤를 構築하므로써 方型의 平野를 이루고 있다. 거기에는 1923년에는 船堤里와 聖山里의 中間地帶에 周圍 8km, 滿水面積 330町步의 沃溝貯水池를 設置<sup>9)</sup>함으로써 水田農業地帶의 近代的面貌를 갖추어 갔다.

그러나 이들 干拓地는 日本人이 植民政策을 展開하는 過程에서 近代의인 資本과 技術로 造成된 人工地形이며, 거기에는 計劃設定型의 聚

落이 成立되고 있는 共通性을 안고 있으나 住民構成의 主體가 다르다. 即 米面의 山北里는 日本의 農業移民으로, 沃溝面의 仙綠里는 韓國의 小作移民으로 各各 構成되고<sup>10)</sup> 있다.

山北里의 住民은 1923년에 不二産業의 主管으로 第1回營農者募集에 應募한 農業移民으로 構成되고 있다. 따라서 日本의 山形縣出身 20家口와 67人으로 構成된 이 聚落은 그들의 出身地名을 繼承하여 山形村이라<sup>11)</sup> 命名하고, 이들 20家口는 產米改良組合을 設立하여 生産에서 消費·收入分配에 이르기까지 1家口처럼 經濟共同體를 이룩하였다. 翌年인 1924년에 不二産業은 다시 207家口의 第2回營農移民을 日本에서 募集해 옴으로써 干拓地에는 新山形村이 出現되고 5~10戶規模로 分散된 列狀村落이 成立되었다.

이에 대하여 金堤郡의 廣活面에는 1924년에 들어와 東津農業株式會社(代表 阿部又治郎)가 烽火山麓에서<sup>12)</sup> 南東方向의 學堂에 이르기까지 9.5km의 廣活大防潮堤를 竣工하므로써 蒙利面積이 1,471町步에 달하는 干拓地를 確保하게 되었다. 以後 1927년에는 한포(大浦)에서 海倉에 이르기까지 3.7km의 大倉防潮堤가, 1929년에는 海倉에서 마포에 이르기까지 5.3km의 西浦防潮堤가, 1932년에는 東津面의 長登里(하장)에서 安城里(문포)에 이르기까지 6.1km의 防潮堤가 各各 竣工되었다<sup>13)</sup>. 그리하여 萬頃江口의 進鳳面을 비롯하여 東津江口의 廣活面·竹山面·東津面一帶에는 人工地形으로서 새 干拓地가 造成되고, 거기에는 農民生活와 生産據點으로서 列狀의 計劃設定型聚落이 造成되었던 까닭에 塊村形態를 보이는 自然發生的인 一般聚落과 다른 異質景觀이 出現하였던 것이다. 그러나 住民들은 日本人의 大地主를 除外하고 沃溝干拓地와 類似하게 國內에서 募集한 小作移民으로 構成되

5) 李桓儀, 1970, 全羅北道誌(下), 大興精版社, p. 253.

6) 上揭書, p. 540.

7) 朝鮮農會, 1944, 朝鮮農業發達史; 政策篇, p. 443.

8) 全北農地組合, 1979, 全北農組 70年史, p. 701.

9) 上揭書, p. 702.

10) 上揭書, p. 701.

11) 朝鮮總督府, 1934, 朝鮮의 聚落; 移民部落, 中編, pp. 42~43.

12) 東津農地改良組合, 1975, 東津農地改良組合 50年史, 新進文化印刷社, pp. 341~342.

13) 上揭書, pp. 342~345.

고 있다.

## 2) 解放以後의 干拓地와 聚落

解放以後에도 上記한 日帝時代의 干拓地緣邊에 部分的으로 干潟地開發이 이루어진바 없지 않으나, 韓國의 主體的資本과 技術에 의하여 造成된 代表的 干拓地는 界火地區임에 틀림없다. 界火干拓地는 行政區劃上으로 扶安郡幸安面에 所屬되며 東津面 昌北里에서 直線距離로 5km海上에 孤立된 界火島를 東側의 東津面安城里(새포)와 9.3km의 第1號防潮堤로, 南側의 下西面 頓池里와 3.6km의 第2號防潮堤로 陸繫化시킴으로써 造成된 것이다.

建設部主管으로 1963年 3月 15日에 着工하여 200餘億원의 資本과 連人員 150萬名の 動員으로 1968年 12月 31日에 完工된 이 工事는<sup>14)</sup> 12,818m의 防潮堤와 3,050町步의 蒙利面積을 갖춘 새로운 土地를 確保함으로써 解放前後에 造成된 干拓地 가운데서 韓國最大의 것으로 浮上되었다. 그러나 耕作活動에 必要한 水路가 1969年에 完工되고, 農業用水를 위한 貯水池施設이 1971年에 完工되었으며, 耕地區劃을 위한 整地工事が 1977年에 完了된 점을 勘察할 때 實로 農民의 入植과 定着이 이루어진 것은 防潮堤工事に 着手한지 14年만의 일이다.

이곳에 定着한 農民은 主로 1965年에 全北井邑郡山内面에 所在한 蟾津江多目的댐(新댐)이 建設됨과 同時에 水沒地區의 住民 1,192世帶가 移住된 것이며, 水力發電過程에서 發生하는 放

流水를 發電外的目的으로 利用하려는데서 發想된 것이 界火島의 干拓地造成과 農地開發事業이다. 여기에 干拓地開發은 用水와 關聯시켜야 하고 그것은 內陸으로부터 導水路를 利用하여 淡水를 끌어오는데서 解決하고 있다. 따라서 干拓의 中心地도 이러한 條件이 有利한 米沃地溝에서 出發하여 南西方向으로 擴散되고 있으며, 現在의 中心地가 界火地區에 머물러 있다 손 치더라도 멀지않은 將來에 蟬島와 靈光을 連結하는 三角地帶로 移動될<sup>15)</sup> 것이며 規模 또한 擴大될 것으로 豫見된다.

## (2) 形態上的 特質

### 1) 米面干拓地

群山市의 西側外延으로 小龍一內草一聖山間에 三角狀을 이루는 米面干拓地에는 韓國의 土地위에 日本文化의 複合으로 代表的인 計劃設定型的 聚落이 造成되고 있다. 이러한 意味에서 米面の 干拓地聚落은 비록 日帝下에 造成되었다고는 하나 近代의 資本과 技術로 이루어졌을 뿐 아니라, 自然發生의 一般類型과는 別個의 聚落形態를 갖추고 있다는 점을 勘察할 때, 이곳의 聚落은 近代化過程에 成立된 特色있는 斷面을 保有하고 있는 것이다.

그리하여 小龍一聖山의 中間地點에 位置한 文昌國民學校를 基點으로 西側의 防潮堤를 向하여 T字型的 幹線道路가 開設되고, 이 道路를 中心으로 兩邊을 따라 道路에 並行하는 長方型의 水

표 1. 干拓地의 造成過程

地 域	竣工年度	防潮堤名	堤 長	區 間	蒙利面積
沃 溝	1918	米 面	10,800m	小龍~玉峰	1,000町
	1918	沃 溝	8,700	玉峰~魚隱	1,000.0
金 堤	1924	進 鰐	7,574	蒙山~官基	957.1
	1924	廣 活	9,500	거전~學堂	1,471.2
	1927	大 倉	3,710	한포~海倉	360.8
	1929	西 浦	5,320	海倉~마포	660.4
	1932	渡 船	6,056	하강~문포	443.8
扶 安	1968	界 火 1,2	12,810	새포~頓池	3,050.0

14) 全羅北道, 1977, 界火綜合開發計劃, p. 8.

15) 吳洪哲, 1980, 聚落地理學, 教學社, p. 250.

路를 敷設하고 있다. 水路는 地面위에 盛土의 方法으로 造成된 土工構造인 까닭에 通水時의 水面이 地盤高보다 높은 것이 共通의이며, 그것은 底幅을 基準으로 7m의 支線과 2m의 支渠로 類型이 區分된다. 支渠로 圍繞된 長方型의 耕區는 다시 短邊을 따라 長 132m×幅 36m의 紐狀에 近似하도록 細分함으로써 土地所有의 境界를 表現하는 最末端의 筆地가 되고 있다. 各筆地는 短面이 水路에 隣接하고 있으며 支渠水面과 耕地面의 隔差를 利用하여 農業用水를 灌溉하고 있는 까닭에 水面의 隔差維持를 위한 貯水 및 揚水施設이 必須의이다.

그러나 居住場所로서의 垜地와 人間·物資가 定期的으로 疎通되는 道路는 地盤이 高燥한 것이 有利한 까닭에, 低濕한 耕地를 盛土의 方法으로 地盤을 높이고 있다. 따라서 耕地面보다



그림 1. 米面干拓地의 聚落構造

1m內外의 高度를 維持하고 있는 垜地는 道路에 沿接하여 單列로 配置되어 聚落의 幾何學的 平面形態는 列狀으로 이루어지고 耕地는 垜地의 背後地에 連續하여 分布되게 마련이다.

이곳에는 7m底幅의 支線水路와 幹線農路를 따라 南北方向으로 擴張된 典型的인 列村(dike village)이 造成되고 있다. 道路와 水路의 兩邊으로 羅列된 垜地는 紐狀筆地를 5等分하여 이루어졌고, 그 中央에 一字型의 農家를 配置하였던 까닭에 支渠間에 劃定된 132m間隔의 筆地에는 5棟의 農家가 等距離로 複列分布하게 마련이다.

이와같이 5農家配置類型의 垜地群은 5個block에 걸쳐 連結되고 있으므로 支渠를 사이에 두고 25家口가 南北方向의 道路를 따라 複列狀을 이루고 있다. 따라서 5家口單位의 配置類型은 日本農村社會의 傳統的隣保를 위한 五人組·十人組에서 由來된 것인지는 不分明하나, 다섯가음·열가오름과 같이 分散的聚落과 關聯이 있는 것만은 틀림없다<sup>16)</sup>. 이밖에 末端聚落의 名稱으로서 “열대자”가 있는데, 이는 道路幅이 “열다섯자가 된다”는 데서 由來한 것으로 秩序整然하게 計劃된 聚落의 面貌를 地名에서 찾을 수 있는 것이다.

그러나 解放以後에 敵產의 處理와 難民의 定着過程에서 平和·金星·新昌등의 韓國의 地名으로 代替되고 垜地와 農家는 入任世帶數만큼이나 分割되어 갔다. 分割의 程度를 보면 41筆地中에서 3分割된 것이 가장 優勢하여 46.3%를 占有하는데 반하여, 單獨家口가 入任하고 있는 것은 9.7%에 不過하다. 이런 點으로 미루어 보아서 原來 單獨家口用으로 造成된 1棟家屋과 1筆地垜地안에 2~4家口가 入任하고 있는 것이 90.3%에 달하고 있음을 認定할 수 있다. 이는 筆地界와 農家配置에 있어서 計劃的인 聚落面貌를 退化시키는 結果를 낳았고, 都市化에 影響을 받는 群山市西側으로 土地의 不規則한 細分化는 더욱 顯著해지고 있다.

## 2) 廣活干拓地

거전에서 學堂에 이르기까지 10km의 防潮堤

16) 南宮燧, 1975, “萬頃江流域 水利地域의 水利慣行과 農村”, 地理學과 地理教育, 第5輯, p. 41.

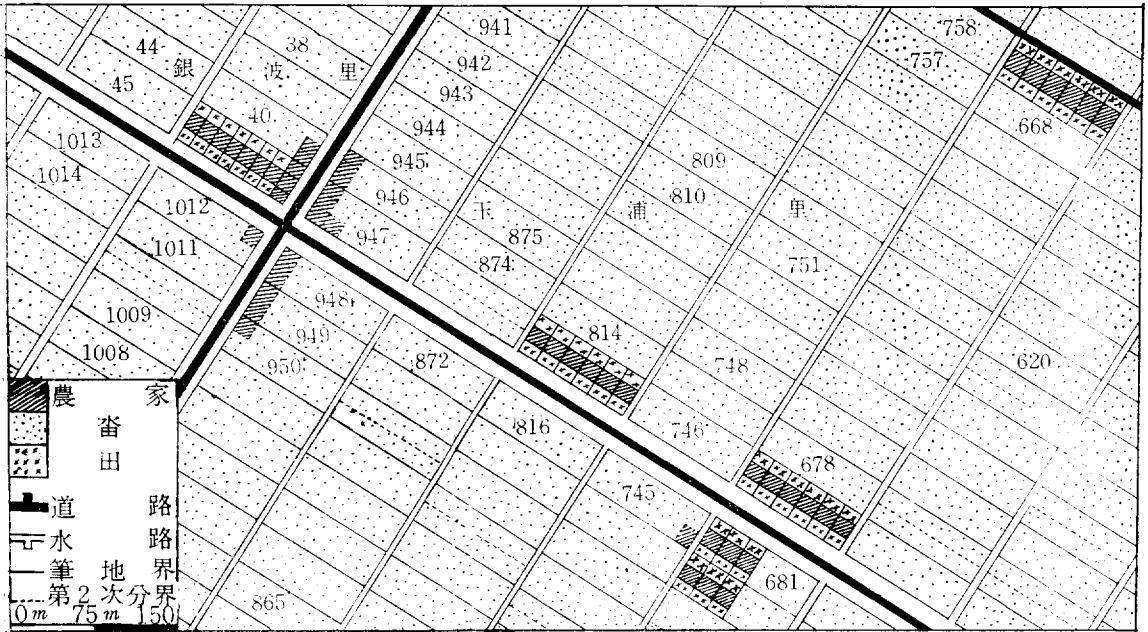


그림 2. 廣活干拓의 聚落構造

가 1924년에 竣工됨으로써 새로이 造成된 蒙利面積 1,471町步의 干拓地에는 1949년에 廣活面으로 獨立되기 까지 9個畓區로 區分하고 全國各地로부터 676家口의 小作農을 移住<sup>17)</sup>시켰다. 畓區는 다시 防潮堤와 並行하여 開通된 銀波橋—南下橋間의 幹線道路를 따라 耕區를 平行하게 細分함으로써 規則적이고 秩序整然한 聚落要素의 配列을 보이고 있다. 即 道路兩邊으로 長方型의 block을 이루는 底幅 7m의 水路支線사이를 2m의 支渠로 10餘等分하고, 支渠間의 耕地를 다시 長 101m×幅 36m의 13筆地로 等分하고 있다. 이러한 最末端의 長方型 筆地는 近代의 干拓地의 發生根源인 米面의 筆地形態와 類似性이 없지않으나, 길이에 있어서 21m가 短縮됨으로써 紐狀耕地의 面貌가 相當히 退色하고 있다.

支線과 支渠 등 各種水路는 土工構造를 必要로 하는 까닭에 盛土에 의하여 地盤高가 높아지게 마련이다. 따라서 居住條件은 乾燥한 地盤이 有利하므로 盛土에 의하여 地盤高가 높고 乾燥한 道路와 水路邊이 農家立地로 選擇되고 있다. 道路와 水路邊에 偏在된 農家は 支渠間의 筆地를

等分한 垆地위에 立地하고 있으므로 聚落形態는 6家口配置의 單列狀을 이루고 있다.

그러나 筆地의 길이가 米面干拓地보다 短縮된 위에 筆地의 分割數가 增加하고 있는 점으로 미루어 보아 韓國의 小作人이 居住하였던 垆地의 規模가 日本의 農業移民이 居住하였던 그것에 比較하여 零細의이다. 거기에다 農家は 1~2block을 사이에 두고 6家口單位로 孤立分散된 樣相을 띄고 있으므로, 비록 複列이거나 規模가 큰 列村이 나타나지 않는다는 點이라도 耕地에 密着된 散村의 性格을 띄고 있는 것이 分明하다.

한편 이곳에도 家屋構造와 筆地界에 變形의 證據가 뚜렷하게 나타나고 있으며, 特히 玉浦里의 873番地를 비롯하여 그 一帶에는 全體圖業 가운데서 1%(12筆地)에 該當하는 筆地가 縱的으로 細分되고 있다. 이는 農業機械化에 逆行하는 構造가 되므로 原初의 筆地의 規模를 無視한 土地賣買과 相續은 制度的으로 禁止할 必要가 있는 것이다.

### 3) 界火干拓地

界火干拓地는 耕地區劃과 水路·道路網이 秩

17) 全北日報, 1975, 鄉土千年의 歷史와 文化·地理·人口시리즈, 第151號.

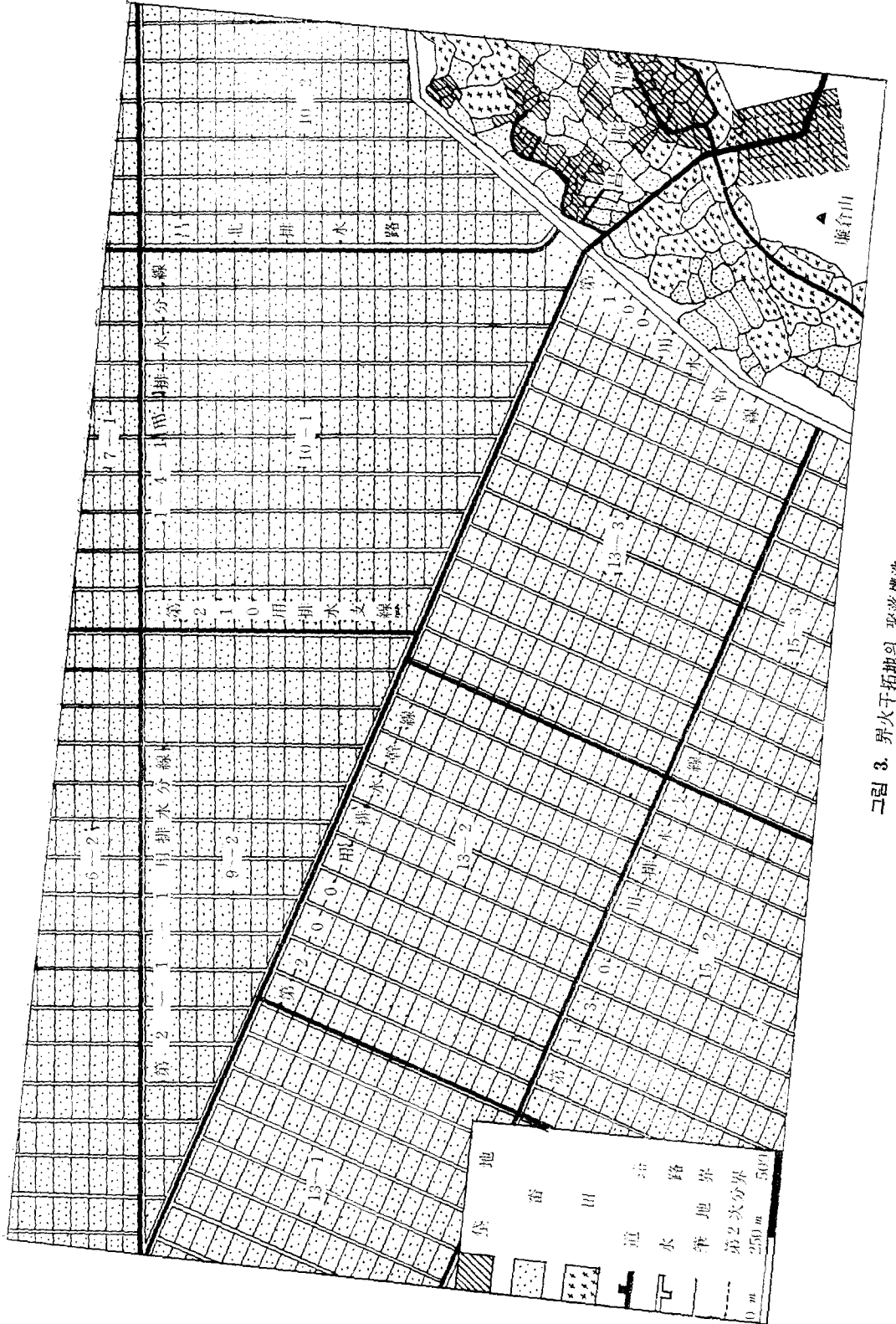


圖 3. 界火子拓地の聚落構造

序整然한 計劃的面貌를 갖추고 있다. 그러나 昌北에서 界火島를 連結한 幹線道路와 用水幹線을 따라서 東側(第1防潮堤側)과 西側(第2防潮堤側)에는 骨格이 類似하면서도 配置類型이 다른 農業基盤이 造成되고 있다. 前者는 防潮堤에 並行하여, 後者는 幹線道路에 並行하여 支線과 農路의 骨格이 區劃되어 있는 畦에 耕區는 方型의 農·水路로 圍繞된 block을 維持하고 있다.

표 2. 筆地의 規模와 類型

地 域	長 邊	短 邊	面 積	筆 地 型
米 面	132m	36m	1,440坪	準紐狀
廣 活	101	36	1,100	長方型
界 火	100	50	1,500	準方型

農路와 用水支線으로 圍繞된 block에는 支渠를 따라 10條의 筆地列을 區劃하고, 그것을 다시 16等分으로 細分하여 長邊100m×短邊50m(1,500坪)의 最末端筆地를 方型으로 區劃하고 있다. 이 末端의 筆地는 形態와 規模에 있어서 干拓地造成의 發展期에 日本人에 의하여 이루어진 廣活의 그것과 大同小異하나 短邊이 14m擴大되고 있다.

이와같이 農路와 水路骨格에서 始作하여 最末端의 筆地形態와 規模에 이르기까지 日帝時代에 造成된 干拓地의 構造의 特色을 繼承하고 있으나 農家의 配置와 聚落形態에 있어서 異質性을 보이고 있다. 即 日帝時代 聚落은 干拓地의 不利條件인 低濕과 沈水危險을 克服하면서 耕地에 密着시켰던 關係로 聚落의 平面形態는 列狀을 이루는데 共通點을 안고 있었으나, 解放과 더불어 政府의 主導下에 建設된 界火地區의 干拓地 聚落은 村外의 耕地와 村內의 農家가 分離된 傳統方式을 踏襲하고 있다. 따라서 聚落의 立地는 舊海岸線을 따라 地盤이 燥強한 丘陵地를 選擇하므로써 비록 昌北·頓池·界火등 3地區에 計劃的인 聚落의 面貌가 나타나고 있기는 하나 自然發生的聚落에 隣接하여 混在된 狀態로 集村을 이루고 있다.

### (3) 聚落의 內面構造

#### 1) 家屋의 平面構造

米面干拓地의 家屋構造는 瓦屋으로된 南向配

置之 一字型棟體말고는 發生當時의 遺構를 찾아 길이 없으며, 日本人의 退居와 居住主體의 交替로 인하여 韓國의 土着의 構造로 變形되고 있다. 變形된 家屋構造는 부엌·안방·건너방·퇴마루 등 3間型을 基本骨格으로 삼아 側面으로 사랑방을 擴大하거나, 여러世帶의 收容을 위한 多室構造로 移行되고 있다. 그것은 解放以後에 難民의 定着과 群山市의 都市化에 따라 收容能力을 增大시켜야 할 社會的 要請과 關聯된다.

이같은 社會條件의 變化는 從前에 土地經濟에 生活基盤을 둔 農民의 居住空間을 都市型和 村落型으로 分化시켰고 村落型은 다시 倉庫와 畜舍를 別棟配置시키는데 構造의 特色을 갖고 있다. 그리하여 倉庫와 畜舍는 家口主의 農業經營規模와 社會的位置에 따라서 差異가 있다 하더라도 農村社會의 必須的附屬舍가 되고 있는 것임에 틀림없다.

廣活干拓地의 家屋構造는 瓦屋이 아니라 합지라도 南向配置의 一字型이어서 米面干拓地의 變形된 間配置와 類似點이 있다. 間配置는 經營耕地의 規模에 따라서 差異가 있으나 廚房과 穀

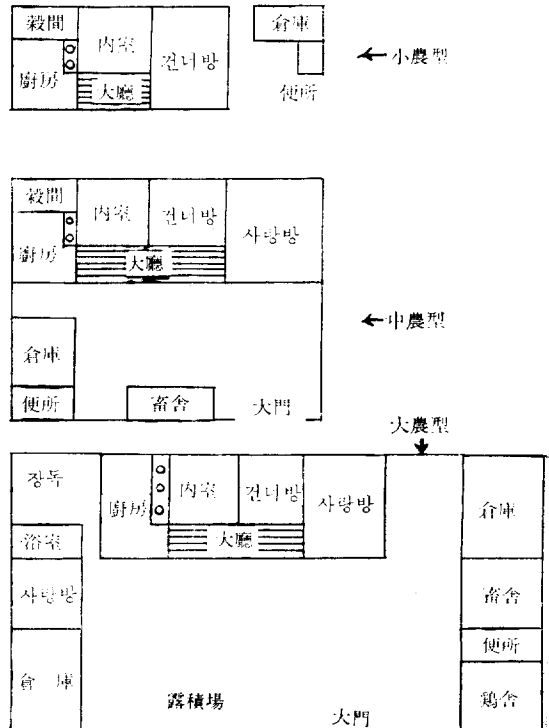


그림 4. 農家의 平面構造와 棟配置



間, 안방과 마루, 건너방을 配置한 小農型的 3間構造를 基本骨格으로 삼고 있다. 이 小農型的 基本骨格위에 사랑방을 間間 擴大시킨 것이 中農型이며, 大農型은 4間的 中農型을 母棟으로 놓아둔채 건너방과 倉庫를 連結한 別棟과 倉庫와 畜舍가 連結된 또다른 別棟을 母棟兩側으로 配置시키고 있다.

그리하여 方型的 垜地위에 上端에 配置한 母屋을 中心으로 住居空間과 倉庫·畜舍가 混在한 別棟構造를 兩側前面으로 並置함으로써, 비록 連屋이 아니라 할지라도 斷絶된 ㄷ字의 棟配置 類型을 보이고 있다. 이는 南方的暑熱과 連鎖的 火災에 對應하기 위하여 考案된 棟配置라고 본다. 따라서 倉庫·便所·畜舍등의 附屬舍는 農家階層에 따라 施設規模가 다르나 階層을 超越하여 農村共通의 心須施設이 되고 있다.

界火干拓地의 家屋構造는 蟾津江 水沒地區移住民의 入住와 農地開發을 위하여 計劃된데 그 特性을 찾을 수 있다. 韓一建材·雙龍洋灰·大德프리카트브등 3個會社가 主軸이 되고 地域의 實情을 考慮하여 創案하였다는 이 構造는 垜地 100坪을 基準으로 建坪 15坪型和 18坪型으로 兩立되고 있다. 그러나 昌北地區를 土臺로 할 때 15坪型이 492棟으로<sup>18)</sup> 全體建立棟數의 75%를 占有하고 있는 事實로 보아서 15坪型이 普遍的 構造로 登場되고 있음을 認定할 수 있다.

15坪型의 構造의 特色은 房의 機能을 變化시켰을 뿐이지 米面·廣活干拓地에서 보여지는 中農型的 4間配置와 基本骨格이 다를바 없다. 卽 廚房·안방·건너방·사랑방·퇴마루·목욕탕등으로 間配置를 이루고 있는 이 構造는 骨格과 規模에 있어서 土着的構造에 類似한 것이며, 다만 沐浴湯이 追加된 것이 다른점이다. 그리고 房의 機能에 있어서 側面에 配置하였던 廚房을 中央位置의 건너방과 交替한 것이 特色이다.

이와같이 廚房을 外廊으로부터 住居空間의 中樞機能을 擔當한 溫突사이로 끌어들이는 것은 火入과 炊事의 機能을 重複시키고, 그 機能을 能率의으로 遂行해 보려는 意圖에서 考案된 것이라고 본다. 또한 그것은 燃料의 質量的 變化過程

에서 從前과 같이 並置된 안방과 건너방에 대하여 廚房을 통한 火入이 不可能한 同時에, 房마다 個別焚口를 갖추어야 하는 社會經濟事情과 關聯된다. 그러나 오늘의 農村社會가 燃炭이 아닌 草柴燃料가 普遍的으로 利用되고 있음을 勘案할 때, 個別焚口의 設置와 이것을 前提로한 廚房의 中央移轉은 燃炭이 普遍化된 都市社會特性에 符合되는 構造라고 본다.

## 2) 耕地規模와 配置狀態

耕地의 規模를 보면 極大階層을 이루는 農家가 米面에서 1,000~2,000坪으로 35.0%, 廣活에서 2,000~3,000坪으로 30.0%, 界火에서 2,000~3,000坪으로 42.9%를 各各 보이고 있다. 이는 比率差異가 있다는 치더라도 米面보다는 廣活과 界火干拓地域이 所有耕地의 極大值가 한階層 더 높아서 都市化에 影響을 덜받는 僻遠地일 수록 耕地規模가 擴大되고 있음을 意味하는 것이다. 이에 대하여 無耕地農家와 6,000坪以上의 大土地所有農家は 米面과 界火干拓地가 各各 15.0%, 14.3%를 占有하여 都市化가 顯著하거나, 開發분을 타고있는 地域일 수록 非農家の要素가 混在하면서 所有耕地의 農家隔差가 크게 나타나고 있다. 그러나 農業經營의 條件好轉과 더불어 農家가 指向하는 耕地規模가 10,000坪에 到達되고 있음을 勘案할 때, 家族勞動依存時에 劃定한 筆地規模가 擴大되고 家口當所有耕地가 擴大되어 나아갈 必要가 있다고 본다.

이와같이 農家は 그들이 指向하는 耕地規模를 所有하지 못하고 耕地의 零細性으로부터 脫皮하지 못하는 것이 現實的問題이겠지만, 이것 못지 않게 耕地가 農家로부터 隔離되어 있는데다 一塊로 統合되지 못하고 分散되어 있는데 더 큰 問題가 있다. 農家—耕地間의 距離는 米面干拓地가 0.35km以下의 階層에서 30.3%, 廣活干拓地가 同一階層에서 45.7%를, 界火干拓地가 2.1km以上의 階層에서 100%를 各各 占有하여 極大階層을 이루고 있다. 極大階層이 米面과 廣活干拓地에서 低下되고 界火干拓地에서 相對的으로 上昇되는 것은 農家耕地를 密着·分離시킨 聚落計劃의 基本骨格과 關聯된다. 여기에 耕地

18) 全羅北道, 前揭書, pp. 52~54.

표 3. 耕地規模와 分散距離

區分	地域		沃溝·米面		金堤·廣活		扶安·界火	
	基準	構成比	農家數	構成比	農家數	構成比	農家數	構成比
耕地規模	無耕地		3	15.0	2	10.0	1	14.3
	1,000坪以下		2	10.0	—	—	—	—
	1,000~2,000		7	35.0	2	10.0	—	—
	2,000~3,000		1	5.0	6	30.0	3	42.9
	3,000~4,000		1	5.0	5	25.0	—	—
	4,000~5,000		1	5.0	3	15.0	1	14.3
	5,000~6,000		2	10.0	—	—	1	14.3
	6,000坪以上		3	15.0	2	10.0	1	14.3
小計		20	100%	20	100.0	7	100.0	
分散度	1		9	52.9	7	28.9	5	83.3
	2		3	17.6	6	33.3	1	16.7
	3		2	11.8	4	22.2	—	—
	4		3	17.6	1	5.6	—	—
	小計		17	100%	18	100%	6	100%
耕地距離	0.35km以下		10	30.3	16	45.7	—	—
	0.35~0.7		9	27.3	12	34.3	—	—
	0.7~1.05		6	18.2	4	11.4	—	—
	1.05~1.4		—	—	1	2.9	—	—
	1.4~1.75		1	3.0	—	—	—	—
	1.75~2.10		5	15.2	2	5.7	—	—
	2.1km以上		2	6.1	—	—	7	100
	小計		33	100%	35	100%	7	100%

는 1塊로 統合되지 못하고 2~4場所로 分散되어 있는 까닭에, 이 또한 農業經營의 合理化를 阻害하는 要因이 되고 있다. 따라서 耕地의 分散度는 米面과 廣活地域이 높고 界火地域이 낮다. 이러한 事實은 1筆地로 耕地統合된 農家が 全體 農가운데서 界火地域이 83.3%, 米面地域이 38.9%, 廣活地域이 38.9%를 各各 占有하고 있는 事實로 立證되고 있다.

### 3) 環境構造

生産과 生活이 同時에 共存하는 것이 農村社會의 特性이라고 생각할 때, 環境構造는 能率의 生産과 快適한 環境의 側面에서 檢討되어야 마땅하다. 生産環境은 經營地帶에 따라 差異가 있겠으나 米麥主導의 畚作地帶에서는 噴霧機·耕耘機·揚水機·脫穀機·移秧機 등이 必須的 農業機械로 登場하고 있다. 그 가운데서 普及率이

가장 큰것은 噴霧機이며 界火에 100%, 米面に 70%, 廣活에 55% 등 普及率의 地域差異가 없지 않으나 이것은 畚作地帶의 防除를 위한 象徴的 農業機械가 되고 있음을 보여주고 있다. 그 다음의 普及率을 보이는 것이 耕耘機로 界火의 71.4%를 先頭로 廣活에 15.0%, 米面に 10%를 各各 나타내어 開發의 歷史가 年淺한 干拓地일 수록 普及率이 높아지고 있음을 認定할 수 있다. 그것은 農業經營의 科學化를 위한 政府의 支援策과 關聯이 없는바 아니나, 一般的으로 米作農業에 必要한 農業機械이면서도 普及率이 低調한 理由는 台當價格이 高價한데다가, 個別經營을 위한 費用負擔의 能力限界를 벗어난데 있다고 본다. 그 結果 農村社會는 人力依存의 勞動集約型 農業經營에서 脫皮하지 못하며, 그로 인하여 經營規模의 制約과 勞力動員의 重壓·經濟的 窮乏이라는 難題에 허덕이고 있는 것이다.

丑 4. 干拓地聚落의 環境構造

區分		地域		沃溝·米面		金塊·廣活		扶安·界火	
		環境	普及率	家口數	普及率	家口數	普及率	家口數	普及率
生産環境	揚水機		6	30.0%	1	5.0%	2	28.6%	
	噴霧機		14	70.0	11	55.0	7	100	
	耕耘機		2	10.0	3	15.0	5	71.4	
	脫穀機		1	5.0	2	10.0	—	—	
	移秧機		1	5.0	—	—	1	14.3	
生活環境	라디오	디오	19	95.0	18	90.0	5	71.4	
	T.V	V	17	85.0	17	85.0	5	71.4	
	裁縫틀	틀	16	80.0	16	80.0	4	57.1	
	電蓄	蓄	9	45.0	5	25.0	1	14.3	
	冷藏庫	庫	7	35.0	7	35.0	1	14.3	
	손수레	레	12	60.0	12	60.0	1	14.3	
	自轉車	車	24	120.0	22	110.0	3	42.9	
오토바이	바이	1	5.0	1	5.0	1	14.2		

한편 生活環境의 側面에서는 農民生活의 便益度를 높여주는 施設로서 라디오·TV·裁縫틀·電蓄·冷藏庫·손수레·自轉車·오토바이·電話 등이 普及되고 있다. 그 가운데서 普及率이 가장 높은 것은 自轉車인데, 米面과 廣活에서 各各 120%, 110%의 普及率을 나타내고 있다. 이는 農村社會가 아직도 交通手段의 motorization 이 덜되고 自轉車의 依存率이 크다는 것을 意味하는 것이다. 그 다음이 라디오·TV등으로 普及率이 米面·廣活地域에서 各各 85%를 넘고 있어서 農村社會의 情報·娛樂·敎養을 위해서 放送媒體의 重要性을 認定할 수 있다.

開發의 歷史가 年淺한 界火地域은 農業機械(特히 耕耘機)에 있어서 米面·廣活보다도 普及率을 앞지르는 것과 對照的으로, 라디오·TV가 다른 便益施設에 比較하여 普及率이 높은바 없지 않으나, 前記地域보다 低調하며 特히 高價品(冷藏庫, 電蓄등)일수록 그 普及率은 前記地域에 比較가 안될 程度로 低調하다. 이는 界火干拓地의 開發붐을 안고 定着된 農民들이 將來生活의 安定的向上과 永續繁榮의 土臺構築을 위하여 現實的으로 所得增大를 내다보며 生産活動에만 專念한데 理由가 있다고 본다.

### 3. 새 干拓地의 聚落造成方向

#### (1) 基本骨格

##### 1) 聚落의 配置形態

農業經營의 據點이 되는 農家は 耕地와의 結合關係에 따라서 配置狀態로서의 聚落形態가 달라진다. 即 米面·廣活干拓地와 같이 農家가 耕地에 密着되었을 境遇에는 散村이, 界火干拓地와 같이 農家가 耕地로부터 隔離되어 있을 境遇에는 集村이 各各 形成된다.

散村은 農業經營의 合理化에 長點이 있는데 반하여 協同을 必要로 하는 生産·消費組織과 外敵防禦, 더 나아가서 社會的動物로서의 人間的 欲求充足을 解決해 나가는데 脆弱性을 안고 있다. 經營의 合理化는 費用節減을 통한 利潤提高에 있으며, 그것은 耕地와 農家間의 距離를 短縮하므로써 可能하다는 檢證結果로<sup>19)</sup> 認定된다. 그러기 때문에 散村은 耕作을 本位로한 農業經營의 合理化를 위하여 必然的으로 造成되어야 할 聚落形態이며, 이러한 類型은 先進的機械農業이 이루어지고 있는 新大陸에 普遍化되고

19) Chisholm, M., 1968, *Rural Settlement and Land Use*, Hutchinson (材田喜代治譯, 集落と土地利用, 大明堂), pp. 47~49.

있음은 이미 알려진 事實이다. 舊大陸이라 할지라도 伊太利<sup>20)</sup>·獨逸<sup>21)</sup> 등지에는 農業經營의 合理化와 耕地規模의 擴大를 위하여 井型으로 區劃된 耕地로 村外移住를 勸獎하고 있음은 勘案할 때, 散村造成은 곧 先進國家가 指向하는 聚落再編成의 思潮라고 볼 수 있다.

그러나 散村形態는 安寧秩序가 維持되고 있는 社會事情아래서만 成立될 수 있는 것이기에, 韓國과 같이 突發할지도 모르는 非常事態에 恒時對備하여야 될 與件아래서는, 비록 農業經營의 合理化에 利點이 있다손치더라도 그 形態만을 指向할 수 없는 苦悶을 안고 있다. 여기에 耕地와 密着을 통해서 農業經營의 合理化를 實現시킬 수 있을 뿐 아니라, 村落社會가 要求하는

協業과 有事時에도 適切하게 對備할 수 있는 配置類型이 必要한 것이다. 그것은 形態上으로 相反된 集村과 散村의 長點만을 取捨選擇하면서 韓國의 實情에 符合되는 聚落形態내지 配置類型을 構想하는데서<sup>22)</sup> 實現될 수 있다고 본다.

더우기 干拓地는 低濕과 沈水를 克服해야 되는 環境因子를 考慮할 때, 農家의 立地는 盛土로 造成된 直線狀의 道路와 水路邊에 限定되겠지만 米面의 境遇처럼 列狀配置여서는 안되고, 廣活의 配置類型에 近似한 點狀配置가 適合하다. 이것을 위해서는 工業經營에서 볼 수 있는 集積效果를 올려 4家口單位의 營農集團(또는 組合集團)을 構成하고, 이것을 다시 農路와 水路를 따라 複列로 點狀配置하는데서 干拓地에 造

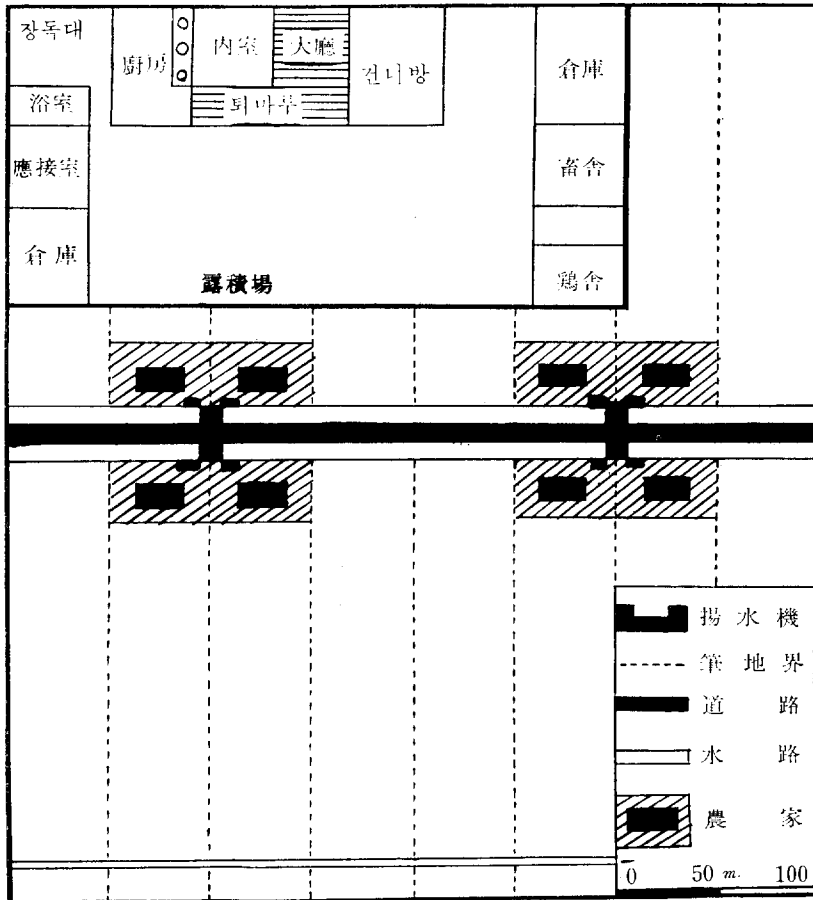


그림 5. 새 干拓地의 農村model

20) Broek, J.O.M., 1972, *A Geography of Mankind: Settlement*, McGraw Hill, pp. 361~736.

21) 佐佐木博, 1980, "ドイツの農村整備事業", 筑波大 人文地理學研究, 第4號, p. 27.

22) 吳洪哲, 1980, "韓國村落의 過疎實態와 振興方案", 地理學, 第22號, p. 78.

成될 새 農村建設의 model를 構想할 수 밖에 없는 것이다. 그것은 倉庫와 貯藏庫·貯水탱크등 必須的施設을 共同設置하면서 散村이 갖는 脆弱性を 克服하려는 데서 發想된 果園聚落的 再編成 model<sup>23)</sup>과 類似點이 없지 않으나, 干拓地의 必須施設인 大型揚水機를 4筆地의 交合點에 設置하고 그 周邊에 各筆地別로 4農家を 隣接配置하고 있는 것이 特色이다.

새 農村을 造成하는 末端單位가 農民生活와 生産活動이 具體的으로 展開되는 場所라고 前提할 때, 이곳은 分解된 農民의 精神의 再結合과 心理的 紐帶를 가져오며, 耕耘·移秧·除草·防除·收穫·乾燥·脫穀·搬出에 이르기까지 米作農業에 必要한 一貫作業이 營農集團의 協業에 의하여 體系化될 수 있다고 본다. 그렇지 않을 境遇에 農民의 村外轉出에 의한 農業勞動力의 不足과 弱體化, 大型의 農業機械購入에 따르는 費用의 能力外負擔, 散發的인 個別防除에 의한 農藥公害등 米作地帶가 現實的으로 안고 있는 問題를 解決할 수 없다고 본다.

## 2) 農家構造와 棟配置

農村生活의 根據地이며 農業經營의 結節點이 農家가 된다고 前提할 때, 그것은 生活와 生産이 同時에 共存하는데 特性을 갖고 있다. 그러므로 農家は 職住가 分離되어 있는 都市의 境遇처럼 生活空間의 機能遂行에만 偏重되거나, 落後地域의 村落처럼 人間生活을 疎忽해서도 안된다. 더우기 農家は 自然的基礎·歷史的背景·社會經濟的條件·住民의 意識과 價値觀에 따라 地域의 多樣性を 보이고 있음을 勘案할 때, 農家機能의 兩面性を 合理的으로 調和시켜 歷史의 흐름과 文明의 動向, 地域性格에 符合되도록 構造改善되어야 마땅하다.

農家の 構造改善方向은 社會·經濟條件의 變化趨勢, 農經近代化의 必要, 住民欲求의 水準을 勘案하여 未來指向的인 能率生産과 快適한 環境造成에 焦點을 맞추어야 한다. 이것을 위해서는 1字型의 母屋을 中心으로 倉庫와 畜舍를 兩側前面으로 別棟配置하여야 한다. 이와같이 傳統的의 曲部構造와 房의 複列配置를 止揚하고 單列의

別棟配置를 指向하는 理由는 採光과 通風을 圓滑히 하는데 있다고 본다. 또한 그것은 保温과 暑熱防止, 連鎖的 火災의 豫防, 마당空間의 作業場化에 意義가 있음을 勘案할 때 南向配置를 誘導하는 것이 마땅하다.

따라서 間配置는 大農에서 普遍化된 4間型의 多屋構造를 土臺로 삼아 건너방을 大廳으로 代替하는데서 冬季에 偏重된 住居空間으로부터 夏季生活의 便益을 構造的으로 反映시키는 한편, 中樞機能을 갖추면서 夫婦가 專用하는 안방과 子女專用房(건너방)을 大廳으로 遮斷시키는 것이 父子間의 嚴格한 倫理關係·健全한 子女教育을 위해서 바람직한 것이다. 또한 그것은 燃料의 變化趨勢에 맞추어 房마다 個別焚口를 具備하는 建築動向에도 符合되는 것이다. 그리고 母屋의 사랑방과 別棟의 건너방은 各各 機能을 交替하여 賓客과 外部人의 接觸空間을 別棟으로 外部指向토록하는 한편 應接세트와 書架를 갖추고 家族이 共用하는 思索과 創造의 搖籃으로 安樂하게 꾸며야 한다.

이밖에 別棟의 倉庫와 畜舍는 機能的으로 分化되어야 하고 便所는 清潔하게 管理하지 못하는 農村의 實情을 勘案할 때 屋外配置가 妥當하며, 沐浴湯은 個別施設보다도 末端單位의 共同施設로 設置·運營하는 것이 經濟的이다. 그리고 採色없는 瓦屋으로 傳統美를 繼承하고 自然과의 調和를 圖謀하는 立體構造의 側面도 疎忽해서는 안된다.

## 3) 耕地와 農·水路計劃

오늘의 農業經營方法은 從來의 人畜依存에서 벗어나 機械化의 段階에 들어서고 있다. 따라서 經營耕地의 規模도 從前보다 擴大되어 10,000坪에 달하고 있다. 이 耕地規模는 從前規模의 筆地로 分割할 때 7~8筆地분에 該當된다. 1農家가 筆地로 分割된 耕地를 所有하는 것은 經營上의 混雜과 不利益을 가져올 뿐 아니라, 經營耕地의 擴大와 並行하여 細分化의 防止를 制度的으로 統禦하려는 時代的思潮에 逆行하는 것이 된다. 이런점을 勘案하여 農業機械에 따르는 經營耕地의 擴大는 筆地形態와 筆地面積의 調整과

23) 吳洪哲, 1980, "韓國果園地域의 聚落研究", 韓國의 都市와 村落研究, 寶晉齋, p. 66.

더불어 整備되어야 한다고 본다.

筆地形態는 農業機械化의 先行條件으로 規則的이며 秩序整然한 幾何學的類型을 보이는 일에 異論이 있을 수 없겠으나, 農家와 耕地間의 空間摩擦을 克服하는 것이 生産성과 利潤을 提高시키는 路徑을 勘索할 때, 3角形의 筆地를 劃定하는 것이 理想的이다<sup>24)</sup>. 그 理由는 3角形筆地의 中央位置가 耕地안의 어느部分과도 最短距離를 維持할 수 있는 까닭에 農業經營의 據點인 農家立地로 最適한데 있다. 그러나 農業機械와 土地利用의 效率性만이 아니라 水路와 農路開設을 통한 地域結合의 觀點에서는 4角形筆地가 오히려 有利하다고 본다.

4角形의 筆地形態는 條坊制에 關聯이 없지않으나 人爲的으로 計劃된 것에 틀림없으며, 反當 收穫量을 높이기 위하여 tracter에 의한 深耕이 要求되고 大型農業機械가 利用되고 있는 農村社會에 普遍化되고 있다. 그 理由는 重量이 큰 農業機械는 頻度높은 往復보다 長距離運行하는 것이 作業能率을 올리는 길이 되므로 여기에 맞추어 耕地는 紐狀으로 區劃하는 것이 合理的이기 때문이다. 紐狀耕地(streifenflur)는 무거운 쟁기가 起耕하는데 動員되었던 中世의 北西歐村落景觀<sup>25)</sup>에서 發生根源을 찾을 수 있으며, 이는 近代化와 더불어 西歐文化의 導入過程에서 日本으로 直輸入되고, 그것이 다시 植民政策을 展開하는 過程에서 韓國으로 變形·波及된 것이라고 推定된다.

計劃의 村落景觀이 되고 있는 正規型筆地의 流入經路야 어떻든간에 새로이 造成되는 干拓地는 既存村落과 달리 時代的要請에 副應하여 이 類型을 採擇하여야 되고, 計劃內容은 理想的인 것에 接近하도록 樹立되어야 마땅하다고 본다. 이와 같은 觀點에서 筆地는 長邊 200m×短邊 50m(面積 約 3,000坪)로 劃定하여 紐狀形態를 維持토록 하는 것이 重要하다. 이는 農業機械化에 따르는 耕地擴大의 動向, 重量이 큰 農業機械의 能

率의 利用, 深耕을 要求하는 干拓地의 土地條件에 符合되는 計劃이라고 본다. 따라서 紐狀耕地는 縱的으로 農路에 交錯되도록 區劃하되, 西歐社會의 濕地村落(marschhufendorf)<sup>26)</sup>과 같이 道路邊의 高燥한 盛土帶에 農家를, 그 背後地로 所有耕地를 垆地에 連續하여 順次的으로 配置하는 것이 바람직하다.

한편 農路와 水路는 筆地界를 따라 規則的이며 秩序整然하게 設置하되, 幹線과 支線別로 路幅을 달리하여야 한다. 道路는 農業機械化를 내다보며 大型農業機械와 大型自動車가 運行될 수 있는 路幅 6.5m의 幹線과 出作을 위한 그以下の 農路를 類型區分하며 路盤整備에도 疎忽함이 없어야 한다. 水路는 自然流下方式을 止揚하고 通水와 貯水の 機能을 複合시킨 貯水掘의 性格을 띠도록 設置하여야 한다. 따라서 貯水掘은 水田農業을 위한 用水機能만이 아니라, 米單作에서 벗어나 牧畜地로 並用하거나, 米作地로 利用한다손 치더라도 除鹽과 反當增收를 내다보아 田作物栽培가 先行하는 先進國의 干拓地利用動向<sup>27)</sup>을 勘索할 때, 乾田化를 위한 排水機能을 遂行토록 하는 役割도 重要하다. 이것에 그치지 않고 底幅에 따라 多様な 種類로 構成된 貯水掘은 人間·物資의 定期的疎通과 地域結合을 위하여 交通上의 意義를 實現시키는 일과 關聯되어야 한다.

## (2) 地域結合

### 1) 都農의 有機的結合

干拓地는 未面·廣活·界火등과 같이 面單位以上の 行政區域範圍로 造成될 때, 그 中心聚落이 마땅히 育成되어야 한다. 왜냐하면 中心聚落은 背後地의 村落地域에 대하여 service의 機能을 다해야 하고, 背後地의 村落地域은 中心聚落到에 대하여 土地產物을 供給해 주어야 하는 까닭에 兩者는 消費·供給의 側面만이 아니라 經濟·社會·保健·教育活動을 위한 地域結合의 側面

24) Thorpe, H., 1951, "The Influence of Enclosure on the Form and Pattern of Rural Settlement in Denmark" *Transaction and Papers, Institution of British Geographers*, pp. 113~128.

25) 藤岡謙二郎, 1967, 歷史地理學; 中世의 村落景觀, 朝倉書店, pp. 53~59.

26) Schwartz, G., 1961, *Allgemeine Siedlungsgeographie*, Walter de Gruyter, pp. 163~167.

27) 西川大二郎, 1973, 日本列島農山漁村その現實; ゆれ動く米主産地佐賀平野, 勁草書房, pp. 39~55.

에서 不可分の 相互補合關係를 維持하고 있기 때문이다. 따라서 中心聚落의 成長과 繁榮도 그 自身에 의한 自律的인 것보다 周邊聚落과의 相互關係 속에서 他律的으로 이루어지게 마련이다.

人間은 社會的 動物에서 그 屬性을 찾을 수 있을만큼, 集團生活를 통하여 그들이 目的하는 바의 安定的向上과 永續的繁榮을 追求하고 있다. 따라서 子女의 永續的繁榮을 내다보는 教育活動이나 生命의 安定과 健康을 保障받는 醫療活動, 精神의 安息과 心理的慰樂을 追求하는 文化活動은 모두가 都市의 性格을 갖춘 中心聚落에서 행하여지기 마련이다. 그러므로 이와같은 活動과 關聯이 있는 都市施設은 中心聚落으로 均衡있게 配置하여, 一定한 空間(生活圈)안에서 農民의 欲求가 充足안되어 圈外轉出을 助長하거나, 轉入에 의한 過密問題에 直面하는 일이 없도록 事前調整과 計劃으로 이를 防止하여야 한다. 여기에 人口가 過度하게 集中되지 않으면서도 日常生活에 必要한 service機能을 갖춘 理想의 中心地가 背後地의 村落地域을 向하여 最短距離로 隣接할 수 있도록 意圖的으로 配置·育成하여야<sup>28)</sup> 한다.

이와같은 觀點에서 韓國의 既存干拓地에 中心聚落이 造成되었다 할지라도, 昌北(界火地域)의 境遇는 計劃的인 中心聚落의 面貌를 갖추고 있으나 干拓地의 緣邊에 立地하여 背後村落과 最短距離를 維持하지 못하고 있으며, 廣活의 境遇는 干拓地의 中心에 立地하여 背後村落과 最短距離를 維持하고 있으면서도 農民의 欲求를 充足시킬 수 있는 便益施設이 確保되지 못하고 있다고 評價할 수 있다.

農民의 欲求를 充足시킬 수 있는 便益施設로는 日用品과 生産材購入을 위한 專門商店, 榮養食을 맛볼 수 있는 飲食店, 子女教育을 위한 各級教育機關(특히 高等學校), 精神의 安息을 위한 健全娛樂場, 營農指導와 販賣·金融을 위한 農協, 體位向上과 保健生活를 위한 醫療機關등이 地域共通의 것으로 指摘할 수 있다. 이와같은 諸機能이 集中된 中心聚落은 다시 交通·通信등

社會間接資本의 擴充에 의하여 背後地村落과 有機的으로 結合시켜 나간다면 小宇宙와 같은 生活圈안에서 農民生活의 欲求充足이 이루어지고 便益度는 增進될 것으로 본다.

## 2) 共有地와 共同施設

干拓地는 海水面以下의 低平한 土地로 이루어진 까닭에 野山이 없는 것이 特色이다. 野山은 周圍보다도 海拔高度가 높아 四方을 眺望할 수 있는 利點이 있는 위에, 土地利用上으로 林野가 造成되고 있는것이 一般的이다. 따라서 林野에는 樹木이 成長하고 그것은 燃料과 木材로 利用되는 한편, 樹木이 鬱蒼한 野山은 風致가 아름다운 까닭에 公園用地와 墓地로 適合하다. 公園用地는 自然과 人間을 調和시킨다는 側面에서, 墓域設定은 先祖崇拜의 美風繼承이라는 側面에서, 人間이 土地를 占據하는 한 樣相으로 存續하고 있다.

이와같이 土地點據의 樣相과 그 必要性이 干拓地聚落에도 存續하고 있는限, 公園과 墓域의 確保가 不可避하다. 前者는 低平한 干拓地안에서도 人爲的인 林野造成으로 可能한 까닭에 그것이 造成되고 있는 中心聚落에는 和蘭의 polder 처럼 새롭고 秩序整然한 綠地(green space)로 充滿될 것이나,<sup>29)</sup> 後者는 舊海岸線內側의 丘陵地 選擇으로 解決할 수 있는 것이다. 그러나 政策支援에 의하여 村落單位의 共同墓地가 造成되지 않은限, 干拓地의 農家가 안고있는 葬禮費負擔과 墓域確保問題는 深刻하다고 아니할 수 없다. 왜냐하면 米面과 廣活干拓地에서는 3.5km 隔離된 칠성리와 모산리에 各各 墓域을 選定하여야 되는 까닭에, 墓域을 위한 土地確保의 隘路가 많은것은 물론이고, 運柩에 따르는 葬費增大와 墓域管理上의 難點이 많기 때문이다.

共有施設은 干拓地造成의 1次的關鍵이 되는 防潮堤를 들 수 있다. 그러나 防潮堤는 內側에서 地下水揚水에 의한 地盤降下와 더불어 外側에서 潮流에 의한 泥土의 堆積으로 內外地面의 高度差가 時間經過에 따라 커져간다는 것을 생

28) Thurnok, D., 1968, "Depopulation in North East Scotland with Reference to the Countryside", *Scottish Geographical Magazine*, December, pp.66~69.

29) Lassey, W.R., 1977, *Planning in Rural Environment*, McGraw Hill, pp.167~176.

각할 때, 새 防潮堤의 造成에 의한 干拓地의 前進擴張으로 그것의 崩壞危險을 豫防할 必要가 있다. 이것을 위하여 地域集團에 의한 管理組織이 編成되어야 하고, 水路·閘門·揚水施設의 保護에 共同意識을 發揮하여야 한다.

## 4. 結 論

日本人의 土地占有률과 產米增產計劃에 말맞추어 土地需要가 增大해짐에 따라 開港場인 群山市의 西側外延으로 干拓地가 造成되었다. 干拓地는 1918년에 近代의 資本과 技術로 造成된 米面을 始發로 하여, 沃溝·進鳳·廣活·界火 등 南西方向으로 擴散되고, 規模 또한 時間經過와 더불어 擴大되고 있다. 干拓地의 規模는 初創期와 發展期에 各各 1,000町步, 1,500町步에 머물러 있던 것이, 韓國의 資本과 技術에 의하여 造成된 1960年代에 들어와 3,000町步로 增加되고 있다. 干拓地規模의 飛躍的擴大는 干拓地開發의 主管業務가 利潤만을 追求하는 個人과 營農集團으로부터 耕地擴大의 必要를 認識한 國家로 移管된데 理由가 있다.

새로운 人工地形으로 浮上된 干拓地에는 計劃設定型的 聚落이 共通적으로 造成되고 있으면서도, 住民構成의 主體者와 農家配置의 形態가 地域적으로 相異하게 나타나고 있다. 入植한 住民構成의 主體는 米面の 경우 日本(山形縣)에서 募集해온 農業移民으로, 廣活의 경우 國內에서 招集한 小作移民으로, 界火의 경우 蟾津江流域에서 移住해온 水沒地區住民으로 各各 構成되고 있다. 따라서 農家配置狀態로서의 聚落形態는 入植한 住民보다 干拓事業을 展開한 主導勢力의 政策方向에 左右되고 있다. 그리하여 米面·廣活 등 日帝時代に 成立된 干拓地에는 產米增產政策에 副應하는 길이 經營合理化를 위한 農業構造의 改善에 있다고 判斷되었던 까닭에, 農家一耕地가 密着되는 散村形態를 取하면서 高燥한 農·水路邊에 聚落立地를 偏在시켰으니, 여기에 自然發生的인 一般聚落과는 類型이 다른 單列狀 또는 複列狀의 幾何學的平面形態가 登場하였다. 이에 대하여 界火地區와 같이 解放以後에 造成된 干拓地는 高燥한 垆地確保와 協同生活을 營

爲하는데 焦點을 맞추었던 까닭에, 村內農家와 村外耕地가 4km以上 分離되면서도 2~3筆地로 分散된 集村形態를 이루었고, 그 立地는 舊海岸線안의 丘陵斜面에 限定되었다.

農家와 耕地의 結合關係는 時代的背景과 社會經濟的事情에 따라서 地域의 差異를 보인다손 치더라도 農家の 棟·間配置와 耕地區劃에 一貫된 樣相을 보이고 있다. 即 農家の 棟·間配置는 家口主의 社會·經濟的地位에 따라서 母棟과 附屬舍가 別置된 共通性위에, 類型은 다르다 할지라도 小農型→中農型→大農型으로 系統的變化를 보이고 있으며, 耕地區劃도 長幅과 規模에 있어서 地域差를 보이거나 規則的인 長方型的 筆地形態를 固守하고 있다.

이와같은 干拓地聚落의 特性을 바탕으로 國家가 當面한 社會·經濟的事情·住民의 未來指向의 要求, 先進國의 動向에 符合되도록 새 干拓地에 造成된 聚落編成의 方向을 다음과 같이 提示하는 바이다. 첫째 聚落의 配置形態는 耕地와의 密着을 통해서 農業經營의 合理化를 實現시키는 同時에 村落社會가 要求하는 協業과 有事時에 對備할 수 있도록 集村과 散村의 長點을 取捨選擇한 것이라야 한다. 이것을 위해서 農家立地는 直線狀의 農·水路邊에 4家口씩 複列로 點狀配置하고, 이 末端의 營農集團을 土臺로 分解된 農民의 再結合과 米作農業에 必要한 一貫作業이 協業組織에 의하여 體系化시켜야 한다.

둘째 農家の 構造는 社會·經濟的條件의 變化趨勢, 農經近代化의 必要, 住民欲求의 水準을 勘案하여 能率의 生産과 快適한 環境造成에 焦點을 맞추어야 한다. 이것을 위하여 多室構造의 一字型母屋을 中心으로 機能이 分化된 附屬舍를 別棟配置하는 한편, 冬季生活에 偏重된 住居空間을 夏季生活에도 並用할 수 있도록 構造적으로 變形시켜야 하며, 사랑방이 外部指向토록 間配置와 機能調整이 不可避하다.

셋째 耕地는 重量이 큰 農業機械의 能率의 利用, 農·水路를 통한 地域結合의 必要, 深耕을 要求하는 干拓地의 土地條件에 符合되도록 秩序整然하게 區劃되고 筆地規模는 擴大되어야 한다. 이것을 위하여 幹支線으로 圍繞된 農水路間의 耕地block을 다시 長 200m×幅 50m(面積 3,000



坪)의 紐狀形態로 細分하여 筆地の 統合과 形態調整이 必要하다.

네째 干拓地の 規模가 面單位以上으로 造成될 때 中心聚落과 背後農村은 단순한 消費·供給의 側面만이 아니라, 社會·經濟·保健·教育活動을 위한 相互補完의 側面에서 有機的으로 結合되어야 한다. 이것을 위해서 農民生活의 安定的

向上과 永續的繁榮을 내다보는 便益施設을 中心聚落으로 均衡있게 配置하여, 生活圈안에서 村外轉出안 하여도 農民의 欲求가 實現되도록 하여야 한다. 따라서 service機能을 가진 中心聚落은 人口가 過度하게 集中안 되어야 하고, 이 둘 사이에는 社會間接資本의 擴充으로 人間·物資의 圓滑한 疎通과 有機的結合을 피하여야 한다.

(東國大 副教授)

# Characteristics on the Reclaimed Land Settlement and its New Rural Plan

Hong Seok Oh\*

## *Summary*

The purposes of this study are not only to clarify the regional characteristics on the settlement but to devise the new rural plan in the reclaimed lands. The results are summarized as follows.

In 1918, the originated reclaimed land had established in Mimyun district, and the distributional area of reclaimed lands such as Oku, Jinbong, Gwangwhal, Gaewha, was diffused to South-West parts of Mimyun district.

The size of the cultivated land of which its farm house possessed was 1,500 pyung in Mimyun district, constructed in the 1910's. In Gaewha district, each farm house of the reclaimed land had 3,000 pyung of the cultivated land, the size of which, in comparison, is larger than the former district. This tendency of its enlargement resulted from several factors. One of those factors is follows: the organization for the construction had been transferred from individual to national management.

In the reclaimed land which artificially constructs from the sea, rural features appear

orderly. The arrangement of farm houses and composition of settlers are regionally distinguished. In case of Mimyun, settlers are composed of Japanese migrators. But the arrangement pattern of farm houses is concerned with the government policy.

In the early colonial days, farm houses so arranged near the farm field for rational management that the pattern of rural settlement is dispersed. And the sites of rural settlement are limited to the road and the drainage whose elevation is higher than the ground surface of the cultivated land.

Along the road and the drainage, the dike-villages appear as the geometric type of settlement pattern, compared with natural type of settlement.

After the 1960's, the plan of rural development is focalized on the maintenance of cooperative rural life. For that reason, the farm house is separated from the cultivated land, especially in Gaewha district. The distance between the farm house and cultivated land is over 4 kilometers, and settlement pattern is represented as an agglomeration type.

Therefore, I will make the suggestion of a

---

Geography, Korean Geographical Society, 23, pp. 49-67, 1981 \*Dongguk Univ.

few of new rural plans on the reclaimed land; one of the plans is to reform the rural structure. For the reformation plan the advantages of every rural types are selected in the practical design. There is a possibility of the rational management and cooperative life in the rural society.

As a model, farm houses are so located beside the straight road and drainage that the geometric forms of the villages are lined with four houses. Four houses are the basic unit of rural structures and farms are psychologically combined with each other for an integrated work in the paddy rice region.

Another plan is to change the new farm house which is to maintain comfortable life and efficient productivity. For the ground plan, the main house building of which the floor plan, the main house building of which the floor plan is designed with four room, is located in the center of the homelot and its belonging buildings such as barn, shed, toilet,

etc. are arranged in front of the main building.

The third of the plan is orderly to readjust arable land enlarged in size and collectivizing the farm for using modernized agricultural implements. The arable land is enclosed as a block with straight drainage and it is divided again into a track of belt form.

The fourth of the plan is to associate the regional structure with the central place which has not only a supplying center of goods but a center of [socio-economics, educational and healthful activities in the boundary of living category. The reason is why central place has an advantage in social environments and rural of its hinterland also has another advantage natural environments.

For beneficial rural life, farm villages are distributed near the regional centers which concentrate the urban function, and regional consolidation between the urban and rural is realized by the traffic and communication.