

# 都市主婦의 生活時間에 關한 研究

## The Time Used for Household Work by Urban Homemaker

漢陽大學校 師範大學 家政學科

助教授 任 貞 彬

*Dept. of Home Economics, College of Education*

*Han Yang University*

Assistant Prof.; Jung Bin Im

### <目 次>

I. 序 論	2. 調查對象 및 期間
II. 文獻考察	3. 資料處理方法
III. 研究方法	VI. 分析 및 論議
1. 調查方法	V. 結 論

### <Abstract>

The present trend is to classify time as a human resource. Time is considered as a human resource and refers not only to "clock time" that man possesses in equal amounts, but also to person's characteristic methods of assimilating and perceiving the passage of time. People differ in their ability to gauge the passage of time or to estimate the amount of time that an activity will take. The time used for household work by homemaker was analysed in that viewpoint. Specially the aim of this study was to find and analyse any differences from the style of house, the kind of fuel for cooking, the system of the family, the age and educated degree of homemaker and income degree. For analysis useable responses of 347 returned were used.

The conclusion is as follows.

1. Homemakers spent 11.8~13.4 hours for household work for a day.
2. Husbands contributed 1~1.4 hours, daughters and sons 0.6~2.4 hours for household work a day.
3. There were large differences of the time spent on all food activities and care of clothes by the style of house and kitchen and the kind of fuel for cooking.
4. The homemaker who has many children and preschool children spent much time for preparing the meal and care of clothes than others.
5. High educated homemaker spent less time for household work than others.
6. There are not any differences between time spent and income.
7. There are not also differences between time spent and having household equipment. It is assumed that many household equipment in the house aren't used effectively.

## I. 序 論

時間과 에너지와 그리고 家族의 能力은 家族의 欲求를 充足시킬 수 있는 귀중한 資源이다. 그리고 時間과 에너지는 밀접하게 관련되어 있어서 한 가지의 管理와 活用은 다른 한 가지에 영향을 주게 된다. 즉 時間을 어떻게 소비하였는가를 보면 어떤 活動을 얼마나 하였는가를 알수 있게 된다.

1967년 까지만 해도 Nickell, Dorsey<sup>1)</sup> 등은 時間을 非人的資源으로 간주하였으나 근래에 이르러 Gross<sup>2)</sup>, Rise, Tucker<sup>3)</sup>를 위시하여 많은 학자들은 時間을 人的資源에 포함시키는 경향이 커지고 있다. 그것은 時間은 누구에게나 똑같이 하루 24 時間 분배되어 있으나 사람에 따라 時間에 관한 개념이 다르고, 각 개인에 따라 같은 時間내에 活動할 수 있는 量, 혹은 能力이 다르므로 같은 1時間이라도 개인마다 그 활용내용이 달라질 수 있기 때문이다. 科學技術의 發達로 편리한 機械, 器具와 設備가 가정에 도입되고 가족규모가 축소되었음에도 불구하고 주부의 가사노동은 실제로 많은 時間을 요구하고 있으며 주부 또한 그 가사노동에서 헤어나지 못한다는 것을 실감하고 있다.

따라서 이번 研究에서는 주부의 生活時間을 調査, 分析하는데 있어서 가사노동시간에 영향을 미칠 수 있다고 여겨지는 조건, 즉 住居形態, 燃料, 家族사항과 특히 주부 자신의 조건을 연관시켜 주부 生活時間의 차이를 알아보려고 하였다.

또한 그간 국내외에서 先行研究된 자료와 비교하면서 주부의 生活時間을 체계화할 수 있는 방안을 모색하고자 하였다.

## II. 文獻 考察

時間개념에 관해서 Nickell<sup>4)</sup> 등은 時間은 우리 모두가 균등하게 배분받은 資源이라고 전제하고 그러나 그것은 일반적으로 얻는 만큼 허용되는 것이라고 時間의 개인별 효율성을 지적하였다. 우리들 대부분은 時間이 경과하는데에는 거의 주의하지 않고 매우 바쁘게 살고 있다. 우리 자신이 時間에 관계되는 환경에 적응하는 能力을 발달시키는 것은

時間管理에 있어서 중요한 것이라 하였고, Gross, Crandall and Knoll<sup>5)</sup>은 時間概念에 관해서, 사람라는 時間的 概念이 각기 다르고 시간경과를 測定하는 能力이 다르다. 時間概念을 비교적 정확하게 갖고 있는 사람은 時間使用조정을 잘 할 것이다. 이러한 時間概念은 時間管理에 있어 하나의 道具로서 發達시킬 수 있어야 한다고 설명하였다.

한편, 女性的 時間에 價値를 두는 研究가 계속되고 있는데 Chicago 대학의 經濟學 교수인 Theodore W.S<sup>6)</sup>은 「Families of the Future」(1971) 십포지음에서 주부의 가사노동시간은 “shadow price”라고 소개함으로써 家庭내의 가사노동시간은 “unit of cost”라고 말하면서 가정노동시간의 價値에 관해 經濟的 分析을 하였고 非市場性인 가사노동에 대해 包括的인 經濟的方法을 暗示하였다. 그는 또한 1934년의 Margaret Reid의 말을 인용하면서 經濟的理論이 새로운 방향으로 확대되면서 각 消費財는 두가지 價値를 갖는다고 하였다. 즉 본래 消費者가 택하는 돈가치, 즉 물건의 값과 또 하나는 그 商品을 취득하고, 管理하고 消費하는데 使用되는 時間의 값을 말하고 있다. 다시 말하면 消費財는 물건의 값뿐 아니라 그 물건을 使用하는데 消費되는 時間의 價値도 排除할 수 없는 중요한 價値를 두는 것이라는 것이다. 또한 그는 結婚, 家庭生活, 避妊 그리고 育兒에 관련되는 사항으로서 사회적·법률적·경제적 機構나 團體가 필요로 하는 일에 있어 女性的 時間이 점점 그 價値가 上昇되고 있다고 하였다.

Oppenheim<sup>7)</sup>은 주부의 時間生活計劃에 대하여 주부가 자기일의 效率性을 높이는 한가지 方法은 일보다는 時間計劃을 하는 것이라고 주장하면서 時間計劃을 함으로써 우리는 重要하고 긴급한 것을 잘 分配할 수 있다고 하였다. 이때 時間計劃에 있어서 考慮할 것은 첫째 사실상 주부는 時間을 무엇에 消費하는 가하는 문제와, 다음은 非生産的 時間消費를 排除하고 時間을 조직하는 일, 끝으로 自由裁量時間은 계속할 수 있는 가능한 큰 단위로 統攝하는 일이라고 하였다.

家庭내에서 부인과 남편의 役割에 관해서서 가사 노동시간을 分析하는데 Nickol과 Metzgen<sup>8)</sup>은 時間은 一般的으로 하나의 資源으로 認識되고 있

으며 時間使用은 個人生活 分析의 目的으로, 또는 科學的 研究를 위하여 時間의 특별한 適用에 관련 지어서 分類되어 왔다고 전제하고 남편과 아내 相互間的 慣習의 役割關係는 家事에 관련된 要因으로 나타난다고 설명하고 아내는 거의 모든 時間을 家事에 봉사하고 있으며 아내가 직장에서 보내는 時間은 家事時間割當에 가장 중요한 결정요소로서 制限的要素가 된다고 하였다.

남편의 家事에 대한 時間割當이 달라지는 要素는 아내의 雇用時間의 평균치가 된다. 즉 아내가 직업을 가진 家庭에서는 남편이 家事에 공헌하는 時間이 길어진다. 그러나 理論的으로 아내가 직장에서의 時間이 增加될 때 예측할 수 있는 남편의 家政役割 分擔은 經驗的인 data에서는 나타나지 않고 있다. 남편의 役割分擔이 광범위하게 확대되는 경향이라면 우리는 남편의 (家事時間이 길어지고 아내의 노동시간은 남편의) 家事時間에 따라 더 큰 차이를 가져와야 될 것이라고 기대하지만 그러나 외관상으로는 역시 아내의 役割이 과다한 것으로 되어 있다.

남편과 아내간의 役割關係는 態度的 決定과 能力에 관계된다. 남편과 아내의 時間分割에 관한 經驗的 data는 남편과 아내가 그들의 時間을 고용시장과 비고용시장활동에 그들의 能力을 쏟고 있다는 理論을 뒷받침하는 한편 고용시장에 있어서의 女性的 成功은 性에 연관되는 것이 아니라 役割適應과 훈련, 그리고 適用을 통해 發達된 技術이라는 것을 말해준다. 만약 좀 더 公平한 時間이 노동에 투입되고 家庭生産活動에 어떤 基準이 마련된다면 남편에게는 役割再教育, 혹은 家事를 위한 기술훈련 혹은 그 두가지가 모두 필요하게 될 것이라고 展望하였다.

家族의 家事를 위한 구체적인 時間消費量을 알아보면 다음과 같다.

현재까지 가정내에서 家族間, 특히 남편과 아내 사이의 가사작업시간에 관한 研究는 계속 되어오고 있다. 家庭과 家族을 돌보는 일은 生産的 作業時間과는 그 形態가 다르다. 지난 40년간 部分別 家事作業時間은 변화해 왔으나 家事作業全體에 消費하는 平均時間은 별로 변화가 없다. 예를 들면 식사준비 및 뒷처리에 소요된 時間은 1927년에 비

해 1967년에는 30분이 적게 消費되었다. 그러나 같은 기간 동안에 시장보기 가계부정리 그리고 기타가정관리시간은 30분이 增加되었다고 보고하였다. 이 결과에서 볼때 女性은 하루에 최소한 4시간, 최대한 14시간을 家事作業에 消費하고 있는 것으로 나타나 있으며 이 時間은 자녀의 數와 연령에 따라 增加한다.

이에 반해 남편은 平均 하루에 1~1시간 30분을 家事作業에 消費하고 남편의 協력은 그의 취업시간이 감소했을 때에만 增加했다. 또 1961년 Walker, K.E.<sup>10)</sup>에 의하면 週當 아내가 평균 51시간, 남편이 11시간, 家事作業하는 것으로 보고되어 있다. 1964년 Michigan Univ. Survey Research Center 조사<sup>11)</sup>에서는 주부는 평균 週當 40시간 消費한다고 보고한 바 있다. 또 같은 해 Morgan Sirageldin과 Baer Waldt<sup>12)</sup>는 남편은 週當 4시간 家事를 돕는다고 했고, 1970년 Hall과 Schroeder<sup>13)</sup>에 의하면 직업이 없는 주부는 더 많은 시간동안 가사노동을 하고, 직업주부의 남편은 직업이 없는 주부의 남편보다 다소 많은 時間을 家事에 協力하고 있다. 1966년 Szalai, Alaxander<sup>14)</sup>는 집이 큰 주부는 家事에 時間을 좀 더 많이 消費하고 있다고 보고하였다. 또 이 논문에 발표된 외국 몇나라의 가사노동시간을 보면 벨지움 7.8시간, 불가리아 8.7시간, 프랑스 8.6시간, 서독 8.0시간, 미국 7.8시간이다.

국내 研究로는 1976, 장명옥<sup>15)</sup>에 의하면 총가사작업시간과 취사노동시간과의 비율은 가정부가 없는 경우 43%, 가정부가 있는 가정은 27%, 평균 35%이며 총가사작업시간은 7.59시간이었다.

1975, 윤복자<sup>16)</sup>에 의하면 평일 가사작업시간이 8.8시간, 주말에는 7.4시간, 가정부가 없고 막내 자녀의 연령이 5세 미만인 경우 평일에 11.0시간, 주말에 9.2시간 이었고, 취사노동시간이 2.9시간으로 전체가사노동시간과의 비율로 보면 29.5% 이고, 의생활은 1.7시간으로 전체시간의 19.3%, 주생활에는 1.1시간으로 12.5%였다.

안병희<sup>17)</sup>에 의하면 취사노동시간은 4시간 10분으로서 全노동시간의 43.27%이고, 생리적 시간은 평균 10시간 04분, 가사작업시간이 10시간 07분, 사회문화적 시간은 3시간 44분으로서 주부의 연령

Table 1. Comparison of Household Work Time with Several Surveys

	전가사노동시간	취사노동시간	주생활관리시간	의생활관리시간	여가취미휴식	생리적인시간	가정관리시간
장명옥 (1973)	7.59	2.37	—	—	—	—	—
윤복자 (1975)	8.8	2.6	1.1	1.7	—	—	3.0
안녕희 (1977)	10.03	4.10	—	—	3.35	10.35	—
남명희 (1973)	7.45	—	1.17	—	—	—	—
강신주 (1968)	8.45	2.30	—	2.05	6.54	—	4.29
유영상 (1980)	—	4.67	—	—	—	—	—
本조사	8.5	4.7	1.7	2.1	4.1	9.1	3.8

\* 사회문화적시간

가족수별로는 주부의 생활시간에 별다른 차이가 없다.

남명희<sup>18)</sup>에 의한 보고 역시 총가사작업시간이 평균 7시간 45분이었고, 日本에서는 稻葉ナミ(Nami Inaba)<sup>19)</sup>, 桑田百代(MoMoyo Kuwada), 杰浦德美(Tokumi Sugiura)<sup>19~21)</sup> 등이 年次的으로 계속 조사해 온 것을 보면 가사노동시간이 점차 단축하여 왔으나, 1974년에 增加하였고 특히 학령 전 자녀가 있는 가정에서 增加하는 경향이 나타났다. 이것은 NHK 조사, 1963>1960<1973의 결과와 같은 경향이라고 해석하였다.

유영상<sup>22)</sup>의 食生活管理 實態研究에서 나타난 것을 보면 취사노동시간은 4.67시간으로 전체노동시간의 19.5%를 차지하고 취사용 전기기구는 밥솥>냉장고>전기 후라이팬>블렌더>커피포트>오븐>토스터순으로 구비하고 있으며 부엌의 형태는 입식(56.4%)>재래식(30.3%)>절충식(13.3%)으로 입식과 절충식을 합하면 약 2/3 가량이 改良된 부엌구조임을 알 수 있다. 반찬을 만들때의 시간에 관한 考慮는 거의 없고 家族의 食性>음식의 맛>영양>비용>조리시간의 순으로 나타난 것으로 보아 시간에 대한 관심이 缺如되어 있는 점을 발견할 수 있고 남편의 助力度는 9.8~40.4%이고, 시어머니와 딸의 조력이 각각 2.7%, 2.9% 정도로 나타나 있었다.

1968년 강신주<sup>23)</sup>에 의하면 주부의 총가사노동시간은 8시간45분이고, 취사노동시간은 2시간20분으로 全體가사노동시간의 약 1/4이고, 세탁시간은

40분정도로 全體時間의 6.8%, 여가는 6시간40분으로 상당히 많은 時間의 여가를 갖는 것으로 나타나 있다.

1970년, 정충량, 이효재<sup>24)</sup>의 都市主婦生活에 관한 實態調査에 의하면, 精確한 時間調査는 아니었으나, 주부의 하루생활은 거의 모든 時間을 家事에 消費하고 있으며, 외출은 주로 시장, 미장원, 친척, 친구방문, 백화점, 제모임 등이고, 여가시간에는 독서·영화·음악(TV 시청포함)·수예·편물·친구와 환담·꽃꽂이 등산 등의 순서로 많이 하고 있었으며, 個人的 活動이나 社會참여 活動이 미진한 것으로 나타나 있다.

1960~70년대에 우리나라에서 調査된 主婦의 生活時間을 표로 비교하면 다음과 같다.(표 1)

### Ⅲ. 研究方法

#### 1. 調査方法

本 研究는 質問紙 調査方法을 使用하였다. 質問紙 作成은 湯澤彥彦의 家庭經營實驗調査法<sup>22)</sup>을 참고하여 主婦의 生活時間을 分類記入하도록 하였다. 즉, 家事勞動時間은 취사노동시간·주생활관리시간, 의생활관리시간으로 나누었고, 家庭管理時間은 시장보기, 아이보기, 가족시중, 가계부기입으로 나누고, 生理時間은 수면, 휴식, 식사, 몸단장 시간으로 나누고, 文化生活時間은 외출, 취미, 전화, 사교, TV시청시간등으로 分類하였다.

생활시간내용의 變因으로는 주택의 형태, 난방

방법, 부업형태, 취사용연료, 주부의 연령, 학력, 자녀의 수, 막내자녀의 나이, 생활수준을 설정하여 調査하였다.

質問紙를 作成한 후에 家政學을 전공하는 대학생에게 의뢰하여 20명의 主婦를 대상으로 예비 조사를 실시하여 수정보완하였다. 기록은 기록의 規법을 使用하여 「自計式」으로 기록하도록 하고, 표준적 생활시간 측정법을 使用하여 平日중 하루 생활시간과 週末중 하루생활시간을 각각 記入하도록 하였다.

### 2. 調査對象 및 期間

서울시내 幼稚園, 初, 中, 高, 大學校학생의 어머니와 2개동의 主婦를 無作為로 500명 표집하여 調査對象으로 하였다. 대상의 편중을 피하기 위해 시내 各區에서 한 집단씩 층별추출하였다.

조사기간

1980년 6월 2~16일까지 실시하였다.

### 3. 처리방법

배부한 500부의 질문지중 347부가 회수되었으며 그 중 응답이 미흡한 응답지를 제외한 261부를 자료로 使用하였다. 제외된 응답지중에는 직업을 가진 主婦의 것이 48부 있었으나 이들은 家事勞動時間이 거의 없는 상태이고, 家事는 가정부나 시어머니, 친정어머니에 의해 행해지고 있는 실정이어서 자료로서의 使用이 不可能하였다. 나머지는 가족 결손, 기타 記入이 미비하여 제외하였다. 자료는 조사대상자의 일반적 특성을 빈도와 백분율로 집계하였고, 가정기구의 보유율, 가족의 가사협조 시간을 집계하였고. 가정기구의 보유율, 가족의 가사협조시간을 집계하였다. 生活時間은 앞에 제시한 分類에 따라 분류집계하여 산술평균을 내고, 生活時間內容의 변인에 따라 時間을 집계하였다. 변인별 유의도는  $p < 0.05$ ,  $p < 0.01$  이수준에서 F 검증하였다.

## IV. 論議 및 分析

### (1) 調査對象者의 一般의 特性

Table 2. General Characteristics of the Groups Investigated

변인	집 단	빈도(N)	백분율(%)
주택형태	한 옥	97	37.2
	양 옥	124	47.5
	연립주택	27	10.3
	아파트	12	4.6
	기타	1	0.4
난방방법	연탄아궁이	163	62.5
	연탄보일러	51	19.5
	기름보일러	40	15.3
	기타	7	2.7
부업형태	재래식	103	39.7
	입식	110	42.1
	절충식	43	16.5
	기타	5	1.9
취사용연료	연탄	40	15.3
	연탄·석유	118	45.2
	연탄·전기	10	3.8
	석유	21	8.0
	가스	44	16.9
	가스·전기	12	4.6
	기타	16	6.1
주부연령	~39	62	23.8
	40~49	166	63.6
	50~	33	12.6
자녀의수 (명)	0	15	5.7
	1~2	40	15.3
	3~4	127	48.7
	5~	79	30.2
막내자녀나	학령전	40	15.4
	학령후	221	84.6
남편학력	국졸이하	29	11.0
	중졸	40	15.3
	고졸	92	35.2
	대졸이상	88	33.7
	기타	12	4.6

주부학력	국졸이하	71	27.6
	중졸	77	29.5
	고졸	72	27.2
	대졸이상	39	14.9
	기타	2	0.8
월수입 (만원)	~20	64	24.5
	21~30	91	34.9
	31~50	77	29.5
	51~	25	9.6
	기타	4	1.5
생활수준	상	36	13.8
	중	156	59.8
	하	58	22.3
	기타	11	4.2

주택의 형태는 양옥이 124가구로 47.5%, 한옥이 97가구로 37.2%, 그리고 연립주택, 아파트의 순서로 되어있고, 난방방법은 연탄을 사용하는 가

구가 163가구로 62.5%, 연탄보일러 사용가구가 51가구로 19.5%, 기름보일러가 40가구로 약 15%를 차지하여, 연탄을 사용하는 가구가 아궁이, 보일러를 합해 82%였다.

부엌의 형태는 입식이 110가구로 42.1%, 재래식이 39.5%, 양옥의 경우에도 재래식 부엌이 많이 남아있음을 보여주고 있다.

취사용 연료는 연탄을 주로 사용하는 경우가 168가구로 64.4%이고 그 다음은 가스 16.9%, 석유 8%, 그리고 전기의 순서인데 연탄과 석유를 병용하는 가정이 45.2%나 되고 있다.

주부의 연령은 40대가 63.6%, 39세 이하가 23.8%, 50세 이상은 12.6%로 주로 40대 주부가 대상이 되었다.

자녀의 수는 3~4명이 48.7%, 5명 이상이 30%, 1~2명이 15.3%로 나타났는데 이것은 이 調査가 주로 中·高大學校를 통해서 이루어졌기 때문이라고 본다.

막내자녀의 나이는 학령전이 15.4%, 학령후가 84.6%이었고 남편의 학력은 고졸이 35.2%, 대졸

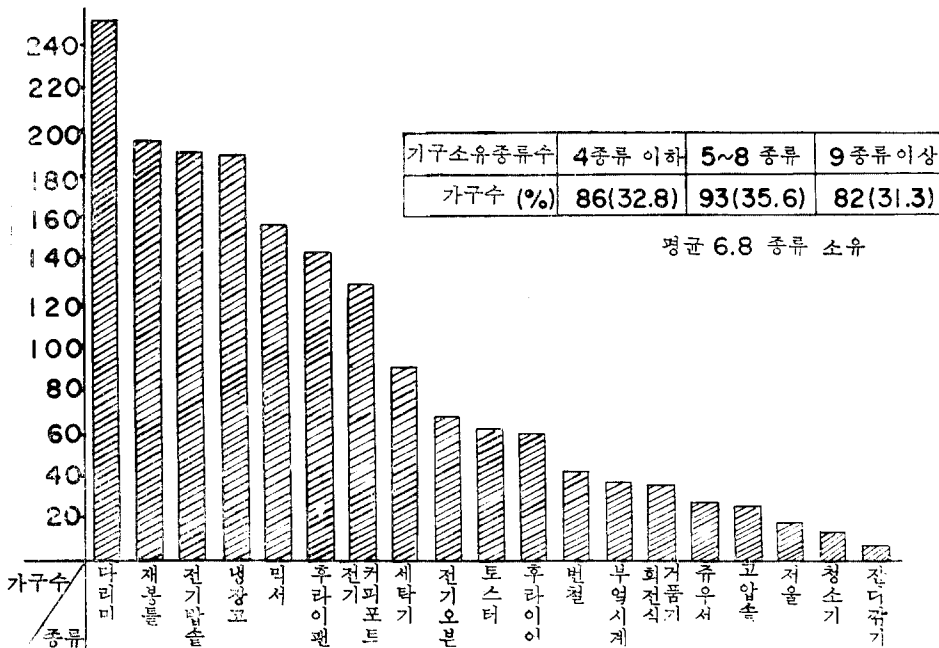


Fig. 1. The number of Household Having Various Household Equipment.

Table 3. Average Living Time of Homemaker per Day

생활내용	평일(시간)	휴일(시간)
가사노동시간		
취사노동시간	4.7	5.1
주생활노동시간	1.7	1.9
의생활 "	2.1	2.4
합 계	8.5	9.4
%	35.5	39.2
가정관리시간		
시장보기	1.0	1.1
아이보기	0.5	0.8
가족시중	1.4	1.6
가계부기입	0.4	0.5
합 계	3.3	4.0
%	12.4	12.8
생리시간		
몸단장	0.9	1.1
수 면	6.5	7.3
식 사	0.8	0.8
휴 식	0.9	1.0
합 계	9.1	10.2
%	34.0	33.0
문화생활시간		
외 출	1.2	1.5
취 미	0.7	0.7
전 화	0.2	0.2
사 교	0.4	0.5
TV시청	1.6	2.4
계	4.1	5.3
%	15.4	16.8

주: 생활시간의 합계가 24시간 초과하는 것은 두 가지 이상의 활동이 겹치는 경우가 있기 때문 (예: 휴식하면서 TV보기)

이상 33.7%, 중졸, 국졸이하의 순서였으며, 주부의 학력은 국졸, 중졸, 고졸이 27.2~29.5%로 비

슷한 비율이었고 대졸이상은 15%였다. (표 2)

가정기구의 보유상태를 보면 다리미가 94.3%, 재봉틀이 75.5%, 전기밥솥 74.3% 냉장고 75.2%의 순서로 많이 보유하고 있는 품목이었고, 잔디깎기, 청소기 고압솔, 저울 등을 보유한 가정은 각각 10%미만이였다. 그리하여 9종이상 보유한 가구가 31.3%, 5~8종 보유한 가정이 35.6%, 그리고 4종이하의 가정기구를 보유하고 있는 가정은 32.8%로 나타났다. (도 1)

주부의 生活時間을 크게 分類하여 보면 가사노동시간 (취사노동시간, 주생활관리시간·의생활관리시간)이 평일·휴일 10~11시간이고, 가정관리시간(시장보기·아이보기·가족시중·가계부정리)은 3~4시간이며, 생리적 생활시간 (수면·식사·몸단장·휴식)은 9~10시간, 문화생활시간(취미·사교·외출·TV시청)이 4~5시간으로 나타나 있다. (표 3)

가족의 가사협조시간은 시어머니와 친정어머니가 동거하는 경우 하루 2~3시간 협조하고 있으며 다음으로는 딸·남편·아들의 순서로 가사를 돕고 있다. 그런데 딸·남편·아들들은 평일보다 휴일에 더 많이 돕는 것으로 보아 자기 시간의 여유가 있을 때 집안일을 도울수 있다고 해석되며 Walker<sup>11)</sup>의 研究와도 같은 결과이다. (표 4)

Table 4. Contributing Time to Household Work by Other Family Member

가 족	동거하는 경우	평 일	휴 일
		(시간)	(시간)
남 편	251	1.0	1.4
아 들	228	0.6	0.8
딸	247	1.7	2.4
시어머니	46	2.3	1.3
시형제	16	0.8	0.7
친정어머니	14	3.2	2.3
친정동생	10	0.2	0.1

주부의 여가시간의 내용이 되는 것은 휴식(42.9%), 집가꾸기, TV시청, 수면등 집안에서의 受容<sup>12)</sup>的인 活動이 가장 많고, 전사회·강연회·사교·서예·음악회등 교양 생활이나 적극적인 활동이 적

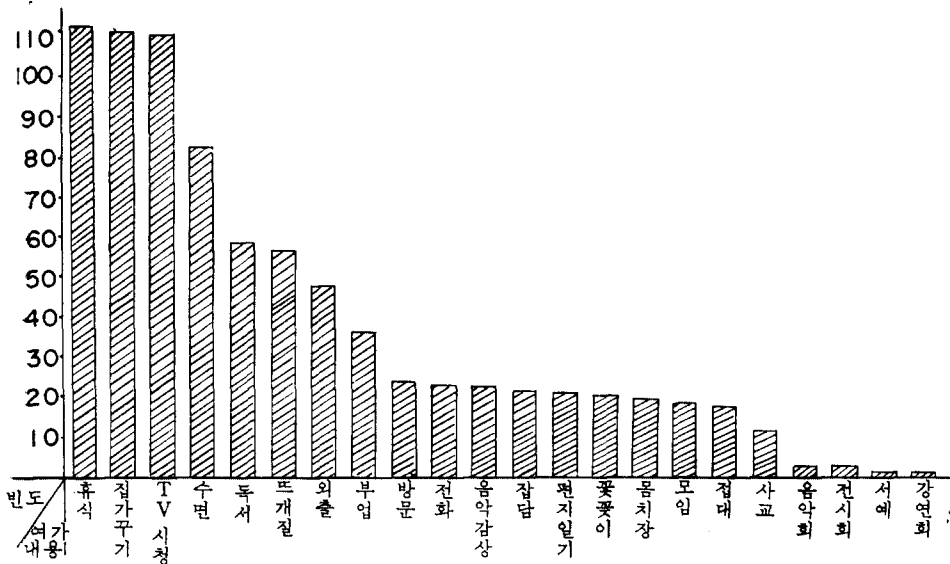


Fig. 2. Activities of the Homemaker in Leisure Time

Table 5. Comparison of the Time Used for Household Work by House Style

주거형태	가사노동시간	전가사노동시간		취사노동시간		주생활노동시간		의생활노동시간		여가생활시간	
		평일(시간)	휴일(시간)	평일(시간)	휴일(시간)	평일(시간)	휴일(시간)	평일(시간)	휴일(시간)	평일(시간)	휴일(시간)
양옥		9.9	11.7	4.5	4.8	1.7	2.1	1.9	2.2	4.9	6.3
한옥		11.2	12.6	5.0	5.3	1.5	1.8	2.1	2.5	4.9	6.6
연립주택		11.2	12.8	5.0	5.5	1.6	1.9	2.0	2.3	5.0	5.2
아파트		9.1	13.2	3.3	4.4	1.1	1.8	1.1	1.4	5.9	5.7
평균		10.4	12.6	4.4	5.0	1.5	1.9	1.8	2.1	5.2	6.0
유의도		F=3.356 p<0.05		F=4.955 p<0.01				F=3.462 p<0.05			

은 것으로 나타나 있다. (도 2) 이것은 정충량, 이 효재, 강진주와의 연구와 비교하면 TV시청시간은 다소 적고, 외출시간·취미·생활시간이 다소 많은 것으로 나타나서 주부가 자기의 시간을 보다 진실한 방법으로 소비하는 것으로 보인다.

(2) 각변인별 생활시간

① 주거형태

全體家事勞動時間은 아파트·양옥·한옥 연립주택의 순서로 그 시간이 적게 소비되고 있으며 특

히 취사노동시간과 의생활관리시간에 있어 큰 차이를 나타내고 있다. 선행된 연구에서는 주거형태에 관련조사된 것이 없어 비교할 수 없으나 주거형태는 全體家事勞動時間에 크게 영향을 미치는 요인임을 말해 주고 있다. (표 5)

② 난방방법

연탄을 사용하는 가정의 경우에 취사 노동이나 특히 의생활관리에 많은 시간을 소비하는 것으로 나타나 있다. 이것은 연탄사용가족의 경우 의복의



Table 6. Comparison of the Time Used for Household Work by the Kind of Heating System

가사노동시간 난방방법	전기가사노동시간		취사가사노동시간		주생활관리시간		의생활관리시간		여가생활시간	
	평일 (시간)	휴일 (시간)	평일 (시간)	휴일 (시간)	평일 (시간)	휴일 (시간)	평일 (시간)	휴일 (시간)	평일 (시간)	휴일 (시간)
연탄아궁이	11.0	12.4	4.8	5.2	1.6	1.9	2.2	2.6	5.0	6.3
연탄보일러	11.0	12.3	4.7	5.3	1.6	2.0	1.8	2.1	4.7	6.5
기름보일러	9.9	11.8	4.1	4.7	7.1	2.0	1.4	1.8	5.4	6.0
평균	10.3	12.2	4.5	5.1	1.6	2.0	1.8	2.2	5.0	6.3
유의도	F=3.134 p<0.05				F=6.528 F=6.961 p<0.01 p<0.01					

Table 7. Comparison of the Time Used for Household Work by the Style of Kitchen

가사노동시간 부엌형태	전기가사노동시간		취사가사노동시간		주생활관리시간		의생활관리시간		여가생활시간	
	평일 (시간)	휴일 (시간)	평일 (시간)	휴일 (시간)	평일 (시간)	휴일 (시간)	평일 (시간)	휴일 (시간)	평일 (시간)	휴일 (시간)
재래식	10.5	12.2	4.6	5.0	1.4	1.9	2.0	2.6	4.9	6.2
입식	10.2	12.0	4.5	5.0	1.6	2.0	1.8	2.1	5.1	6.2
절충식	11.2	12.6	5.1	5.5	1.7	1.9	2.2	2.6	4.7	6.8
평균	10.6	12.3	4.7	5.2	1.6	1.9	2.0	2.4	4.9	6.4
유의도										F=3.889 p<0.05

오염도가 커서 세탁을 자주하게 되는 것이 아닌가 해석된다. (표 6)

③ 부엌형태

全體勞動時間이나 취사가사노동시간은 입식의 경우에 시간이 다소 적게 소비되나 주생활관리에는 더 많은 시간을 소비하고 있다. 그리고 절충식 부엌의 경우에는 시간이 별로 단축되고 있지 않은데, 절충식이란 난방용아궁이와 취사용가열대가 분리되어 있어 作業時의 자세에는 무리가 없어 좋으나 勞動時間단축에는 별로 도움이 되지 못하고 있는 것 같다.

一般的으로 취사가사노동시간과 의생활관리시간이 감소하면 주생활관리시간이 증가하는 것으로 나타났는데, 이것은 정원손질과 실내정리, 장식에 더 많은 시간을 소비하는 것으로 보인다. (표 7)

④ 취사용 연료

全體家事勞動時間은 석유·가스·연탄사용가정

의 순으로 적은 時間을 消費하고 있으며 취사가사노동시간과 특히 의생활관리시간에서 차이를 보이고 있다. (표 8)

선행된 研究에서는 주거형태, 난방방법, 부엌형태, 취사용 연료에 관련된 生活時間이 調査된 바 없어 비교할 수 없으나, 이 요인들은 생활시간과 밀접한 관계가 있는 것으로 생각된다.

⑤ 자녀의 수

자녀수가 1~2명인 경우 가사노동이 가장 적게 소비되고 그 다음으로는 자녀가 없는 가정, 5명이상, 3~4명의 순으로 노동시간은 점점 증가하고 있다. 5명이상의 가정이 3~4명되는 가정보다 적게 소비되는 것은 자녀의 수가 많을 때는 연령이 많은 자녀가 있을 수 있고 따라서 자기일을 자기 가 하는 동시에 주부를 도와서 집안일을 하기 때문으로 해석된다. Walker<sup>10)</sup>의 조사에서 자녀의 수에 비례하여 家事勞動時間이 증가하였는데 우리

Table 8. Comparison of the Time Used for Household Work by the Kind of Fuel for Cooking

가사 노동시간 취사용연료	전체가사노동시간		취사노동시간		주생활관리시간		의생활관리시간		여가생활시간	
	평 일	휴 일	평 일	휴 일	평 일	휴 일	평 일	휴 일	평 일	휴 일
연 탄	11.1	12.7	4.9	5.3	1.6	2.1	2.1	2.5	4.8	6.6
석 유	9.1	11.1	4.0	4.6	1.4	1.8	1.1	1.7	4.7	5.7
가 스	9.0	11.8	4.3	5.2	1.5	2.1	1.4	2.0	4.4	5.6
평 균	9.7	11.9	4.4	5.0	1.5	2.0	1.5	2.1	4.6	5.9
유 의 도	F=4.093 p<0.05		F=3.580 p<0.05				F=6.671 p<0.01		F=3.494 p<0.05	

Table 9. Comparison of the Time Used Household Work by Number of Children

가사노동 시간 자녀수	전체가사노동시간		취사노동시간		주생활관리시간		의생활관리시간		여가생활시간	
	평 일	휴 일	평 일	휴 일	평 일	휴 일	평 일	휴 일	평 일	휴 일
0	9.6	11.3	4.6	5.0	1.4	1.8	1.9	2.4	6.6	6.0
1~2	8.8	12.4	3.8	4.8	1.3	1.7	1.4	1.8	3.8	5.4
3~4	11.3	12.6	4.9	5.2	1.8	2.1	2.1	2.5	5.5	6.6
5이상	10.3	11.5	4.9	5.3	1.5	1.9	2.1	2.5	4.4	6.2
평 균	10.0	12.0	4.6	5.1	1.5	1.9	1.9	2.3	5.0	6.0
유의도	F=5.141 p<0.01		F=5.037 p<0.01		F=3.070 p<0.05		F=3.994 p<0.01		F=3.887 p<0.01	

Table 10. Comparison of the Time Used for Household Work by the age of the Youngest Child

가사 노동시간 자녀나이	전체가사노동시간		취사노동시간		주생활관리시간		의생활관리시간	
	평 일	휴 일	평 일	휴 일	평 일	휴 일	평 일	휴 일
학 령 전	8.8	12.4	4.7	5.0	1.6	1.8	1.9	2.2
학 령 후	10.3	11.5	4.1	4.8	1.4	1.7	1.4	1.9
평균시간	9.6	11.9	4.4	4.9	1.5	1.7	1.7	2.0
유 의 도	F=5.063 p<0.01		F=4.922 p<0.05		F=3.190 p<0.05		F=4.924 p<0.01	

나라의 경우에는 성장한 자녀의 도움이 많은 것 같다. (표 9)

#### ⑥ 막내자녀의 나이

막내자녀의 나이를 학령전과 학령후로 구분하였는데 전체가사노동시간과 취사노동시간 의생활관리시간에 있어 큰 차이를 나타내고 있다. 이것은

稻葉ナミ外<sup>19~21)</sup>의 年次의인 研究결과에서 나타난 것과 비슷한 결과이고, Walker의 1969년, 연구결과와도 같은 경향을 나타내고 있다. (표 10)

#### ⑦ 주부의 연령

전체가사노동시간, 주생활관리시간, 그리고 의생활관리시간은 40대 주부의 경우에 가장 많고, 50

Tabl 11. Comparison of the Time Used for Household Work by the Age of Homemaker

가사노동시간 주부연령	전체가사노동시간		취사노동시간		주생활관리시간		의생활관리시간		여가생활시간	
	평 일	휴 일	평 일	휴 일	평 일	휴 일	평 일	휴 일	평 일	휴 일
39세미만	10.5	13.5	4.2	5.0	1.4	1.9	1.8	2.2	5.0	6.1
40~49	10.6	11.8	4.8	5.1	1.7	2.0	2.0	2.4	4.7	6.2
50세이상	10.1	11.6	5.0	5.4	1.2	1.8	1.9	2.3	5.4	6.8
평 균	10.4	12.3	4.7	5.2	1.4	1.9	1.9	2.3	5.0	6.3
유의도	F=4.322 p<0.05		F=3.931 p<0.05		F=6.307 p<0.01					

Table 12. Comparison of the Time Used for Household Work by Educated degree of Homemaker

가사노동시간 교육정도	전체가사노동시간		취사노동시간		주생활관리시간		의생활관리시간		여가생활시간			
	평 일	휴 일	평 일	휴 일	평 일	휴 일	평 일	휴 일	평 일	휴 일		
국민학교이하	10.6	11.9	5.0	5.2	1.5	1.8	2.1	2.6	4.7	4.3		
중학교출	11.6	12.6	5.1	5.4	1.8	2.1	2.2	2.6	4.9	4.8		
고교출	10.6	12.2	4.7	5.2	1.5	1.9	2.0	2.3	5.1	4.9		
다출 이상	8.2	12.5	3.2	4.6	2.3	2.0	1.2	1.6	5.4	5.1		
평 균	10.3	12.3	4.5	5.1	1.5	2.0	1.9	2.3	5.0	4.8		
유의도	F=7.732 p<0.01		F=14.821 p<0.01		F=4.648 p<0.01		F=9.253 p<0.01		F=6.121 p<0.01		F=3.143 p<0.05	

代이상의 주부는 주생활관리시간이나 의생활관리 시간보다 취사노동에 더 많은 시간을 소비하는 것으로 나타나고 있는데, 이는 50代이상의 주부가 저장식품이나 부식마련에 젊은 주부보다 더 많은 시간을 보내는 것으로 볼 수 있을 것이다. 이것은 안병희<sup>18)</sup>의 조사에서는 취사노동시간이 연령증가에 따라 감소한 것과는 2대소의 차이가 나타나고 있다. (표 11)

⑧ 주부의 학력

학력에 따라서는 生活時間에 현저한 차이를 보이고 있는데, 전체가사노동을 비롯해서 취사노동 주생활관리, 의생활관리, 시장보기 등의 시간에 있어 학력이 높을수록 적은 시간을 소비하고 있는 것으로 보아 시간에 대한 관념이 투철하고 일의 조직력이 좀 더 크다고 보여진다. 지금까지의 연

구에서는 학력별 生活時間을 조사한 자료가 없었으나, 이 결과는 主婦의 時間管理能力과 큰 관련이 있는 것으로 해석된다. (표 12)

⑩ 월수입이나 생활정도에 따라서는 의생활관리 시간에서 차이를 나타낼 뿐, 다른 면에서는 별로 큰 차이를 보이지 않고 있다. (표 13)

⑪ 가정기구의 보유정도와 時間消費와는 별로 상관관계가 없는 것으로 나타나 있는데, 이것은 韓國家庭에서 家庭器具를 하나의 財産이나 장식품으로 여기는 경향이 있어서 實際의인 活用이 잘 되지 못하고 있다고 본다. (표 14)

V. 결 론

① 主婦의 生活時間은 全體家事勞動時間이 平日

Table 13. Comparison of the Time Used for Household Work by Income

가사 노동시간 월수입	전체가사노동시간		취사노동시간		주생활관리시간		의생활관리시간		여가생활시간		
	평	휴	평	휴	평	휴	평	휴	평	휴	
15만원이하	11.2	12.2	5.0	5.2	1.6	1.8	2.2	2.6	5.1	6.4	
16~30만원	10.8	12.5	4.8	5.1	1.7	2.1	2.1	2.5	4.8	6.0	
31~50만원	10.2	12.0	4.6	5.2	1.6	1.8	1.8	2.2	5.2	6.3	
51만원이상	8.6	12.6	4.0	4.9	1.2	2.1	1.4	1.8	4.2	5.9	
평 균	10.2	12.3	4.6	5.1	1.5	2.0	1.9	2.3	4.8	6.2	
유의도							F=4.367 p<0.01		F=3.171 p<0.05		

Table 14. Comparison of the Time Used for Household Work by Having Household Equipment

가사노동 시간 가정기 구보유시	전체가사노동시간		취사노동시간		주생활관리시간		의생활관리시간		여가생활시간	
	평	휴	평	휴	평	휴	평	휴	평	휴
4가지이하	10.6	11.5	4.8	5.1	1.5	1.8	2.1	2.5	4.8	5.9
5~8가지	10.6	12.8	4.6	5.1	1.6	2.0	2.0	2.5	4.7	6.1
9가지이상	10.3	12.3	4.6	5.3	1.7	2.1	1.8	2.2	5.4	6.9
평 균	10.5	12.3	4.7	5.2	1.6	2.0	2.0	2.4	5.0	6.3

휴일 8.5~9.4시간, 家庭管理時間은 3~4시간, 生理的 時間은 9~10시간, 文化生活時間은 4~5시간으로서 안병희<sup>13)</sup>의 調査치와 비슷한 時間이었고, 外國의 경우와 비교하면<sup>14)</sup> 프랑스와 불가리아보다 다소 많고 미국과 서독에 비하여 훨씬 많은 時間을 消費하고 있다. 남편의 조력시간은 1~1.4시간으로 휴일에 더 많이 조력하고 있다. (시간수의 합이 24시간을 초과하는 것은 동시에 2가지 活動을 할 수 있기 때문이다. 예) TV를 보면서 아기 돌보기)

② 주거형태와 부엌형태에 따라 취사노동시간과 의생활관리시간에 있어 큰 차이를 나타내고, 연료의 종류에 따라 역시 취사노동시간과 의생활관리시간에서 차이를 보이고 있는데, 이것은 가사노동시간을 단축시킬 수 있는 중요한 요인으로 보인다

③ 자녀의 수에 있어서 역시 자녀가 많고 막내 자녀가 학명전일때 취사노동시간과 의생활관리에

많은 시간을 소비한 것으로 나타나고 있다.

④ 주부의 연령으로 보아서는 50代 이상의 주부가 특히 취사노동에 시간을 많이 소비하고 있는데 비해 젊은 주부들은 취사노동시간을 많이 단축시키고 있는 것 같다. 이것은 젊은 주부들이 편리한 器具를 活用하고, 반제식품 등을 이용하고 있는 것으로 보인다.

⑤ 주부의 학력은 家事勞動時間을 단축시키는데 큰 요인이 되는 것으로 보인다. 이것은 곧 時間은 人的資源으로서 더 큰 의미가 있다는 것을 말해 주며 個人의 時間適用能力에 따라 時間의 조직, 活用能力이 달라짐을 시사하는 것이다.

⑥ 생활수준, 월수입은 家事勞動時間과 무관함이 나타났다.

⑦ 기구보유정도와 시간소비와는 상관관계가 없는 것으로 나타나 있는데 이것은 韓國家庭에서 家庭器具를 보유하고 있으면서도 실제로 충분히 活

用을 하지 못하고 있다고 생각된다.

이상의 결과에서 볼때 主婦의 生活時間에 크게 영향을 주는 것은 主婦 자신의 時間適用能力이고 이것은 학력에 많이 좌우된다고 보인다. 따라서 主婦는 이러한 점에 관심을 갖고 生活時間을 조직화하여 家事時間, 個人時間의 균형을 맞추도록 하여야 할 것이다. 또한 주거형태, 부업형태, 그리고 연로 등도 家事勞動時間 단축의 요인이 되는 것으로 보아 가능한 한 사용하기 편리한 형태로 개선하여야 할 것이다. 그리고 家庭器具에 관하여는 그 보유정도보다는 그 활용도와 家事勞動時間과의 관계, 管理能力과 生活時間과의 관련에 관한 研究가 意義있을 것으로 보인다.

끝으로 본 연구에서 한가지 미흡한 것은 직업을 가진 主婦의 응답이 부실하여 자료로 사용할 수 없었던 것이 아쉬운 점이다.

參 考 文 獻

1. Nickell, Paulena & Dorsey Jean Muir, *Management in Family Living*, New York, John Wiley & Son's Inc., 1967.
2. Gross, Crandall & Knoll, *Management for Modern Families*, New Jersey, Prentice-Hall Inc., 1973.
3. Nickell, Rice & Tucker, *Management in Family Living*, New York, John Wiley & Son's, Inc., 1976.
4. Nickell, 1976.
5. Gross, 1973.
6. Schultz, T.W. "Women's New Economic Commandments", *Families of the Future*, Iowa State University Press, 1972. pp.79-88.
7. Irene Oppenheim, *Management of the Modern Home*, New York, MacMillan Publishing Co., Inc., 1972.
8. Sharon Y. Nickols & Edward J. Metzen, "Housework Time of Husband and Wife", *Home Ec. Research Journal*, Vol.7, No.2, 1978, pp.85-97.

9. Hall, F.T & Schroeder, M., "The Effects of Family and Housing Characteristics on Time Spent of Household Tasks", *Journal of Home Economics*, Vol.62, 1970, pp.23-29.
10. Walker, K.E., "Homemaking Still Takes Time" *Journal of Home Economics* Vol.61, 1969. pp.621-624.
11. Schultz, T.W. 1972.
12. Morgan, J.N., Sirageldin, I.A., & Baerwaldt, N, "Productive Americans", Ann Arbor, Mich. Survey Research Center, 1964, pp.102-104.
13. Hall, 1970
14. Szalai, Alxander, "Appendix to Multinational Comparative Social Research", *American Behavioral Scientist*, Vol.10, No.4, Dec, 1966, pp.20-22.
15. 장명옥, 「家庭管理學」 서울, 敎文社, 1973.
16. 윤복자, "가사노동 및 작업시간" 「대한 가정학회지」, 제13권, 2호, 1975, pp.59-77.
17. 안영희 "主婦의 生活時間 構造에 關한 調査研究", 「경상대학교 논문집」 16권 1977, pp.19-26.
18. 남명희 "主婦의 時間管理 實態調査", 「강릉교대논문집」 5권 3호, 1973, pp.269-283.
19. 稻葉ナミ, 桑因百代, 共働き夫妻と一般夫妻の生活時間構造について, (第7報), 「日本家庭學雜誌」, Vol.21, No.3, 1961, pp.207-213.
20. \_\_\_\_\_, \_\_\_\_\_, (第8報) 1967, pp.214-220.
21. \_\_\_\_\_, \_\_\_\_\_, (第10報), 1971, pp.151-157.
22. 유영상, "食生活管理 實態에 關한 研究" 「대한 가정학회지」, 제18권 1호, 1980, pp.53-66.
23. 강신주외, "生活時間 管理의 實態調査", 「대한 가정학회지」, Vol.6, 1968, pp.133-142.
24. 정충량, 이효재, "都市主婦生活에 關한 실태 조사" 「이화여대 논총」 16집, 한국문화연구원 1970, pp.233-284.

부 록

주부님께서 가사를 돌보시느라고 분주하시고 피로하실줄 알면서도 이러한 부탁을 드리게 되어 죄송합니다. 금번 한양대학교 사범대학 가정학과에서 주부님들이 생활시간을 좀더 효율적으로 활용하고 건강한 가정생활을 영위할 수 있는 방안을 모색하고자 다음과 같은 조사를 실시하오니 적극 협조하여 주시면 감사하겠습니다.

주부님의 참여가 우리 모두의 가정생활 발전에 직접 관계된다는 생각을 가지시고 성의껏 기록해 주시기 바랍니다.

이 조사 내용은 본 연구의 자료단으로 사용될 것이오니 안심하시고 사실대로 기록하여 주시기 바랍니다.

※ 다음 질문에 해당되는 란에 ○표 하시고, 8, 15, 16번은 간단히 기입하여 주십시오.

1. 태의 거주지는 어디에 속합니까?

- ㄱ. 서울 ( )      ㄴ. 중소도시 ( )
- ㄷ. 농촌 ( )      ㄹ. 어촌 ( )

2. 주택 형태는?

- ㄱ. 단독주택 양옥 ( ) 한옥 ( )
- ㄴ. 연립주택 ( )    ㄷ. 아파트 ( )

3. 주택의 크기는 얼마나 됩니까?

- 대지 : ㄱ. 30평 이하 ( )
- ㄴ. 30~50평 ( )
  - ㄷ. 50~80평 ( )
  - ㄹ. 80~100평 ( )    ㅁ. 100평 이상
- 건평 : ㄱ. 15평 이하 ( )
- ㄴ. 16~25평 ( )
  - ㄷ. 26~35평 ( )
  - ㄹ. 35~50평 ( )
  - ㅁ. 51~80평 ( )
  - ㅂ. 81평 이상 ( )

4. 난방 방법은?

- ㄱ. 연탄아궁이 ( )    ㄴ. 석유바나 ( )
- ㄷ. 연탄보일러 ( )
- ㄹ. 기름보일러 ( )
- ㅁ. 연탄, 석유겸용보일러 ( )

5. 부엌의 형태는?

- ㄱ. 재래식 ( )    ㄴ. 입식 ( )
- ㄷ. 절충식 (부엌바닥은 깊어도 작업대를 설치한 부엌) ( )

6. 취사용 연료는 무엇을 사용하고 계십니까?

- ㄱ. 연탄 ( )      ㄴ. 석유 ( )
- ㄷ. 가스 ( )      ㄹ. 전기 ( )
- ㅁ. 연탄과 석유 ( )
- ㅂ. 연탄 가스 ( )
- ㅅ. 연탄과 전기 ( )

7. 주부와 남편의 나이?

연령	주부	남편	연령	주부	남편
34세미만			50~54		
35~39			55~59		
40~44			60~64		
45~49			65세이상		

8. 자녀의 수와 나이?

남 ( )명 여 ( )명 합계 ( )명  
자녀의 나이

	없음	명	17~19세	명
1세미만		명	20~24세	명
1~6세		명	25세 이상 미혼	명
7~13세		명	"    기혼	명
14~16세		명		

9. 남편과 주부의 학력?

	무학	국문	국한문	국졸	중졸
남편					
주부					
	고졸	대학졸	대학원졸	기타	
남편					
주부					

10. 현재 동거하는 가족?

시아버지	친정아버지
시어머니	친정어머니
남편	친정동생
시형제	가정부
동거가족총수	
명	

11. 남편과 주부의 직업?

직업을 상세히 기록해 주십시오
------------------

남편  
주부

예) 회사평사원 혹은 과장  
공무원 ↔ 계장  
상업 ↔ 상회, 상점, 자영

12. 평균 월수입?

10만원 이하	41~50만원
11~15만원	51~70만원
16~20만원	71~100만원
21~30만원	100만원 이상
31~40만원	

13. 본인이 생각하는 생활수준은?

ㄱ. 상 ( )    ㄴ. 중상 ( )    ㄷ. 중 ( )  
ㄹ. 중하 ( )    ㅁ. 하 ( )

14. 귀택에서 사용하고 계신 것에 ○표하여 주십시오.

전기밥솥	세탁기	전기커피포트
전기팩서	진조기	전기후라이어
토스터	고압솥	전기다리미
전기후라이팬	전기혹은가스본오	재봉틀
전기번철	부엌시계	잔디깎기
전기주우서	조리용저울	전기청소기
냉장고	회전식거품기	

15. 귀택에서는 각 가족들이 하루 평균 몇 시간쯤 집안일을 도와 주십니까?

	명 일		휴 일	
시아버지	시간	분	시간	분
시어머니	시간	분	시간	분
남편	시간	분	시간	분
시형제	시간	분	시간	분
친정아버지	시간	분	시간	분
친정어머니	시간	분	시간	분
친정동생	시간	분	시간	분
딸	시간	분	시간	분
아들	시간	분	시간	분
파출부	시간	분	시간	분
기타	시간	분	시간	분