

原色圖鑑 發刊을 위한 韓國產 高等菌類의 分類學的 研究

李 址 烈

서울女子大學 敎養學科

Taxonomical Studies on Korean Higher Fungi for the Publication of Colored Illustrations

Ji-Yul Lee

Department of General Education, Seoul Woman's College, Seoul 130-02, Korea

Abstract This study has been carried out for the publication of colored illustrations of Korean fungi. The fresh higher fungi were collected and photographed, for the most part, at Gwangneung, Kyonggi Province, Mt. Yongmun in Kyonggi Province, Mt. Sokri in Chungcheong Province, Mt. Jiye in Kyeongsang Province, Mt. Mudeug in Jeonra Province, and Mt. Hanra in Jeju Island from September 1, 1980 to August 31, 1981. These higher fungi were made colored slides and dried specimens, then classified.

According to the investigated result, colored slides and classification for the common 151 species were completed among 620 spp. which were known all of the fungi in Korea. They were included 2 classes, 37 families, 89 genera, 149 species, 1 variety and 1 forma. Their world distributions were investigated.

Fifteen species of them, that is, *Aleuria aurantia* (Fr.) Fuckel, *Patella scutellata* (St. Amans) Lambotte, *Calocora viscosa* Fr., *Hygrocybe turunda* (Fr.) Karst, *Suillus pictus* (Peck) Smith et Thiers, *Marasmius purpureostriatus* Hongo, *Pleurocybella porrigens* (Fr.) Sing, *Lepiota bresadoiae* Schulzer, *Russula aurata* Fr., *Lactarius hygrophoroides* Berk. et Br., *Thelephora multipartita* Fr., *Inonotus mikadoi* (Lloyd) Imaz, *Antrodia mollis* (Sommerf.) Karst, *Ganoderma neo-japonicum* Imaz. and *Tyromyces lacteus* (Fr.) Murr. were found to be new in Korea. In addition their common names and descriptions were prepared.

According to study plan, this paper pressed only one page in colored plate among 151 species.

Ascomycetes 子囊菌綱

Xylariaceae : 콩꼬투리 버섯과

Xylaria polymorpha (St. Amans) Grev. 콩꼬투리 버섯

分布 : 韓國, 日本, 中國(河北, 江芳, 安徽, 江西, 福建, 河南, 廣東, 廣西, 四川, 云南) 臺灣.

Pezizaceae : 주발버섯과

Aleuria 들주발버섯속(新稱)

Aleuria aurantia (Fr.) Fuckel 자등색들주발버섯(新稱)

Fuckel, op. cit.:325(1870).

처음에는 깊은 주발꼴이고 퍼면 비뚤어진 집시꼴이 된다. 몇개씩 총생하기 때문에 모양이 불규칙하고, 지름 2~5cm, 주발의 내면은 홍주색~주황색, 외면은 담주색인데 흰 가루가 있다. 육질, 부서지기 쉽다. 포자는 타원형, 무색, 민들하나 후에 그물눈꼴의 용기가 생기고 양끝에 돌기가 있다. 16~22×8~10μ, 측사의 끝은 부풀어 지름 7~8μ, 황색의 내용물을 갖는다. 여름~가을에 일내, 길가의 점토질의 나지(裸地)에 다수 군생하고, 무독이다,

分布: 韓國(智異山), 日本, 中國(山西, 吉林, 淸海)
世界的

Patella 작은 접시 버섯속(新稱)

Patella scutellata (St. Amans) Lambotte 분홍작은
접시 버섯(新稱)

Lambotte, op. cit: 299(1887).

처음에는 구형, 흑모로 덮히나 접시꼴로 퍼고, 지름
5~10mm, 윗면은 선홍주색~황주색, 가장자리는 흑
색강모로 덮인다. 포자는 넓은 타원형, 무색, 거의 민
들하고, 20~24×12~14 μ 이다. 강모는 후막, 5~6세포
로 되고 길이 1mm정도이다. 봄~가을에 고목상, 지장
등에 다수 군생한다.

分布: 韓國(光陵), 日本, 中國(四川), 世界的

Helvellaceae: 안장버섯과

Helvella ephippioides Imai. 굽은대 안장 버섯
分布: 韓國, 日本

Helotiaceae: 고무버섯과

Helotium sulphurinum Quél. 황고무버섯
分布: 韓國, 日本

Geoglossaceae: 뽕나물 버섯과

Cudonia circinans Fr. 대꼴갈색 투구버섯
分布: 韓國, 日本

Hypocreaceae: 등충하초과

Cordyceps militaris Link. 붉은 등충하초
分布: 韓國, 日本, 中國(河北, 吉林, 陝西, 安徽, 廣
西, 云南)

Cordyceps sobolifera Berk. et Broome 매미 등충하
초
分布: 韓國, 日本, 中國(浙江, 福建, 廣東, 四川, 云
南)

Basidiomycetes擔子菌綱

Auriculariaceae: 목이과

Auricularia auricula-judae (Fr.) Quél. 목이
分布: 韓國, 日本, 中國(湖南, 西藏, 等), 臺灣

Dacryomycetaceae: 붉은 목이 버섯과

Calocera 끈적싸리버섯속(新稱)
Calocera viscosa Fr. 등황색 끈적싸리버섯(新稱)
Fries, Syst. Myc. 1:48 6. 1821.

높이 2~5cm, 전체가 싸리버섯 모양이나, 끈적끈적
한 연골질, 등황색이다. 담자병은 Y자형, 포자는 장
타원형~신장형, 담황색, 8~10×4 μ 이다, 침엽수의 고
목상에 난다.

分布: 韓國(俗離山), 日本, 中國(吉林, 四川, 云南),
北美, 歐洲, 亞世亞(인도, 사할린)

Clavariaceae: 국수버섯과

Clavulina cristata (Fr.) Schroet. 벚 싸리 버섯
分布: 韓國, 日本, 中國(甘肅, 浙江, 等)全溫帶

Ramariaceae: 싸리 버섯과

Ramaria formosa (Fr.) Quél. 붉은 싸리 버섯
分布: 韓國, 日本, 中國(東北, 陝西 等) 北美, 濠州,
亞細亞(支)

갓은, 正形, 全緣, 대는 中心生, 자실체는 적색이
아니다. 갓 및 대는 육질, 속이 차있다.

I. 갓은 지름 3~8cm, 황등색, 대는 굵다.....

띠꼬리 버섯 *C. cibarius*

II. 갓 지름 1.5~2cm, 등~대적황색, 무모,
대가 가늘고 길다.....애기 띠꼬리 버섯 *C. minor*

Cantharellaceae: 띠꼬리 버섯과

Cantharellus cibarius Fr. 띠꼬리 버섯
分布: 韓國, 日本, 中國(河北, 福建 等)

C. minor peck 애기 띠꼬리 버섯

分布: 韓國, 日本, 中國(湖南, 四川 等) 北美

Craterellus cornucopioides (Fr.) Pers.

分布: 韓國, 日本, 中國(吉林, 云南, 等) 歐洲, 北美.

Corticiaceae: 고약버섯과

Sparassis crispa Fr. 꽃송이 버섯
分布: 韓國, 日本, 中國(黑龍江, 云南 等) 歐洲北美,
濠州.

Stereum frustulosum Fr. 거북 꽃 구름 버섯

分布: 韓國, 日本, 中國(廣東, 廣西, 云南), 歐洲, 北
美, 亞細亞(支)

Thelephoraceae: 굴뚝 버섯과

Sarcodon aspratus (Berk.) S. Ito 향 버섯(능이)
分布: 韓國, 日本, 中國.

Thelephora multipartita Fr. 많은 가지 사마귀 버섯
(新稱)

Fries, Elench. Fung. 1:166. 1828.

일핏 보면 싸리버섯과 비슷하나, 암자갈색, 가죽질,
자실층은 포면을 덮고 사마귀를 조금 갖는다. 포자는
넓은 타원형, 사마귀가 있고, 담갈색, 7~8×6 μ 이다.
임내 지상에 난다.

分布: 韓國(龍門山), 日本, 中國(河北, 江西 等) 北美

Polyporaceae: 구멍장이 버섯과

Antrodia 구멍 주름버섯속(新稱)

Antrodia mollis (Sommerf.) Karst. 구멍주름버섯
(新稱)

Karsten, Medd. Soc. Faun. Fl. 5:40 1879.

1년생, 자실체는 등으로 붙고 윗끝은 갓을 만든다.

갓은 반원형~긴 선반형, 지름 3cm, 두께 2~3mm, 상면은 환문이 있고 흑갈색, 미로로 덮인다. 살은 가죽질, 담갈색, 하면의 자실층탁은 회색~회갈색, 관은 길이 1~2mm, 공구는 부정형, 포자는 원통형, 무색, 평활, 8~10×3~4μ이다. 활엽수의 마른 가지에 나고 백부를 일으킨다.

分布：韓國(雉岳山), 日本, 中國(山西, 廣西 等), 北半球 溫帶以上, 歐洲, 北美, 아시아.

대는 중심생

孔口는 다각형

α 갓면 육계색·녹색은 갈색, 명주 실같은 광택이 있다……톱니겨우살이버섯 *C. cinnamomea*

β 갓면 밤갈색·회갈색, 광택없다……겨우살이 버섯

C. perennis

Coltricia cinnamomea (Fr.) Murr. 톱니 겨우살이 버섯

分布：韓國, 日本, 中國(內蒙古, 東北 等), 歐洲, 北美, 濠洲, 亞(인도).

C. perennis (L. ex Fr.) Murr. 겨우살이 버섯

分布：韓國, 日本, 中國(四川 等), 歐洲, 北美, 濠洲, 亞細亞.

갓면에 무성체 없다.

자실층탁은 곧 치아상으로 된다.

살이 두껍다.

관면 자갈색~암자색, 공구 다각형, 갓면에 유모와 환문이 있고, 백~회 갈색이다.……웃솔구름버섯

C. pargamensis

자실층탁은 치아상이 안된다.

관면에 은광택 없다.

갓면은 미세한 유모로 덮인다.

갓면에 다채로운 환문이 있다.

환문은 갈, 적갈, 흑, 자, 녹, 황등이 있고, 가장자리는 백 또는 대황색이고, 孔口는 원~다각형이다.……구름버섯 *C. versicolor*.

갓면에 얇은 가죽이 없다.

관면은 백색, 성치를 입으면 적변하지 않는다.

포자는 원통형이고 굴곡한다.

환문없고 황백색, 全緣 또는 齒狀, 살은 굳은 섬유질, 포자 6~8×2~3μ, 활엽수상에 난다……흰용털 버섯 *C. pubescens* (Fr.) Quél.

자실체는 坐生~半背着生

자실층탁은 미로상 또는 주름모양이다.

갓면에 다채로운 환문이 있다.

I. 갓면은 자갈색, 자실층탁은 완전한 주름모양이다.

……삼색도장버섯 *D. tricolor*

II. 갓면은 탄 자색, 자실층탁은 장단 부정의 미로상의 흠이다. 매죽 도장버섯 *D. styracina*

Coriolus pargamensis (Fr.) Pat. 웃솔 구름 버섯

分布：韓國, 日本, 中國(貴州, 河南 等), 臺灣, 歐洲, 北美, 亞細亞.

C. pubescens (Fr.) Quél. 흰용털 버섯

分布：韓國, 日本, 歐洲, 北美, 亞細亞.

C. versicolor (Fr.) 구름버섯

分布：韓國, 日本 中國(甘肅, 遼寧 等)

Daedaleopsis styracina (P. Henn. et Shir.) Imazeki

매죽 도장 버섯

分布：韓國, 日本.

D. tricolor (Fr.) Schroet. 삼색 도장 버섯

分布：韓國, 日本, 臺灣, 歐洲, 北美, 亞細亞.

Fomes fomentarius (Fr.) Kickx 말굽 버섯

分布：韓國, 日本, 中國(新疆, 遼寧 等). 歐洲, 北美, 亞細亞, 인도, 사베리아.

갓의 살이 백색~담색(황백, 材, 桃, 자색등)

坐生 또는 半背着.

갓의 살이 단단하고 코르크질

배착성이 약하고, 반원형 폐각상의 얇은 갓을 만든다.

갓가장자리에 넓은 흰 띠가 없고 같은 색이다.

갓의 기부가 대로 되지 않고 함입하고 관면은 회갈색이다……흑잔나비버섯, *F. cytisina*

자실체는 坐生

자실체는 대형. 착생부에 검은 띠가 없다. 표면은 흑색, 둥근 흠이 있고, 살은 백~담황색, 관면은 백~담황색이다.

가장자리는 붉은 밤갈색이고 갈부를 일으키고, 침엽 활엽, 수상에 난다.……소나무 잔나비버섯 *F. pinicola*

Fomitopsis cytisina (Berk.) Bond. et Sing. 흑 잔나비 버섯

分布：韓國, 日本.

F. pinicola (Fr.) Karst. 소나무 잔나비 버섯

分布：韓國, 日本, 中國(甘肅, 廣西 等) 臺灣

갓살은 담계백색~담육계색, 관에 가까운 부분만 진한 색이다.

적립한 때가 있다.

α 갓면에 심한 광택이 있다.

I. 갓면은 적갈색~자갈색, 거의 흑색, 대는 측생, 지름 1~2cm, 활엽수상에 난다……불노초 *G. lucidum*

II. 갓면 거의 흑색, 방사상의 큰 주름이 있고 대는 측생, 지름 1cm이하, 침엽수상에 난다…… 일본볼노초 *G. neo-japonicum*.

Ganoderma lucidum (Fr.) Karst. 볼노초

分布: 韓國, 日本, 中國(安徽, 云南 等), 臺灣, 歐州, 北美, 濠洲, 자바, 아프리카, 亞細亞

G. neo-japonicum Imaz. 일본볼노초(新稱)

Imazeki, Bull. Tokyo Sci. Mus. 1:37, f. 1c, 2b, 5. 1931.

볼노초 비슷하나, 갓의 지름 5~12cm이고, 대는 5~25cm, 크기 0.5~1cm로 가늘고 길다. 갓은 신장형 또는 원형, 자갈색·칠흑색, 주변부는 생육중 거의 백색이다. 각피의 구조와 포자는 볼노초와 비슷하다. 포자는 10~12×8μ이다. 침엽수에 백부를 일으키고 벨 그루에 난다. 日本 특산이 아니다.

分布: 韓國(光陵), 日本.

Gloeophyllum saepiarium (Fr.) Karst. 조개비섯

分布: 韓國, 日本, 中國(山西, 華北 等)

Laetiporus sulphureus Bond. et Sing. 덕다리 버섯

分布: 韓國, 日本, 中國(广西, 黑龙江 等) 臺灣, 歐州, 北美, 시베리아, 필리핀.

Lenzites betulina Fr. 조개 깎질 버섯

分布: 韓國, 日本, 中國(青海, 浙江 等), 臺灣, 歐州, 濠洲, 시베리아, 말레이시아.

Trametes coccinea Fr. 간 버섯

分布: 韓國, 日本.

T. dickinsii (Berk.) Yasuda 등갈색송편버섯

分布: 韓國, 日本, 中國, 臺灣, 인도.

자실체는 坐生 또는 半背着生. 갓살은 백색, 재색 등의 담색이다.

포자는 小形 8μ이하이다.

자실층탁은 미로상·강원형 갓면은 무모이다.

표면은 재색·오갈색, 孔口는 원형·미로상, 편편한 사마귀가 산재한다……등갈색송편버섯 *T. dickinsii*

갓살은 주적색, 포자 소형이다. 갓이 얇고 緋色, 孔口는 1mm사이에 6~8개, 균사는 진한 緋色이다.……간버섯, *T. coccinea*

Tyromyces lacteus (Fr.) Murr. 젓색 개떡버섯(新稱)

Murrill, N. Am. Fl. 9:36. 1907.

자실체는 자루가 없고 1년생. 갓은 반원형, 둥근산형, 두께 0.5~2cm, 넓이 2~8cm, 표면은 백색→황색, 살은 육질, 마르면 부서진다. 관은 5~15mm, 황색, 관구는 부정원형, 포자는 소세지형, 무색, 평환, 4~5×1~1.5μ이다. 침엽수나 활엽수의 고목에 나고 갈부를

일으킨다.

分布: 韓國(光陵), 日本, 溫, 亞寒帶, 中國(山西, 浙江 等), 歐州, 北美, 濠洲, 시베리아.

Mucronoporaceae : 진흙버섯과

Inonotus mikadoi (Lloyd) Imaz. 황갈색서 루뎀버섯(新稱)

R. Imazeki, T. Hongo and K. Tubaki, Common Fungi of Japan. 56. Hoikusha Co. 1970.

1년생, 갓은 반원형 다수가 증생한다. 갓은 크기 2~5cm, 두께 1~2cm, 수평에서 아래로 굽는다. 표면은 황갈색~녹슬은갈색인데 조모(粗毛)가 밀생하고, 환문(環紋)이 있으나 후에 무모로 된다. 하면은 회황백색→암갈색, 관 길이는 1cm, 관구는 원형 또는 부정형이다. 포자는 타원형~아구형, 4~6×3~4μ, 황갈색이다. 활엽수 특히 벚나무속의 고목에 다수 군 생하고, 백부를 일으킨다. 日本 특산이 아니다.

分布: 韓國(俗離山), 日本, 中國(廣東, 浙江, 陝西 等) 자실체는 坐生하고 背着性이 적다.

포자는 무색, 강모체가 있다.

갓은 얇고(0.5~1.5cm), 편평 또는 패각상, 표면은 갈~회갈색, 거칠고, 관면은 황갈→암갈색, 강모체가 많다. 포자는 4~5×3.5~4μ이다.……마른진흙버섯 *P. gilvus*

갓은 粗大하다.

갓살은 암갈색, 갓면은 회흑색→흑색, 둥근 홈이 있고 가는 귀열이 많고, 가장자리에 황옥계색 또는 회백색의 더가 있고, 관면은 밤갈색→회색이다. 포자는 6~7×3~4μ이다.……말뚝진흙버섯 *P. igniarius*

Phellinus gilvus (Fr.) Pat. 마른 진흙 버섯

分布: 韓國, 日本, 中國(江東, 貴州 等), 臺灣, 歐州, 北中美, 시베리아, 자바, 南洋群島.

P. igniarius (Fr.) Quél. 말뚝 진흙 버섯

分布: 韓國, 日本, 中國(宁夏, 東北 等), 臺灣, 歐州, 北美, 濠洲, 시베리아.

대에 교질 피막이 없고 점성이 거의 없다.

주름살에 적~자적색의 반점이 있거나 전체가 빨강다. 피막이 없다.

갓은 중앙부가 핑크색, 자적색, 암적색등, 가장자리는 담색이다. 주름살에 반점이 생긴다.

주름살이 밀생한다 (120~130)……뿔꽃 버섯. II.

russula

갓은 선명한 색을 나타내거나, 백색, 암적갈색등이다.

갓은 원추형~원추상종형이다.

갓은 적, 등, 황색등이다. 자실체는 흑변한다……*H. conicus*

갓은 둥근산형, 둔원추형, 평개(平開), 또는 중앙이 오목해진다.

대는 점성이 없다. 갓에 미세한 인편이 있다. 물이 끼위에 발생하지 않는다. 포자는 8~11.5×4.5~7 μ 이다. 갓의 인편은 거의 암색이 아니다. 주름살은 直生狀垂生한다……붉은 무명버섯 *H. miniatus*

Hygrophoraceae : 빗머섯과

Hygrohours conicus (Fr.) Fr. 붉은산 빗머섯
分布: 韓國, 日本, 中國(吉林, 云南等), 臺灣, 歐州, 北美, 濠洲, 小亞細亞.

H. miniatus (Fr.) Karst. 붉은 무명버섯
分布: 韓國, 日本, 中國(江東, 广西等), 臺灣.

H. russula (Fr.) Quél. 빗꽃 버섯
分布: 韓國, 日本, 臺灣, 시베리아, 歐州, 北美, 아프리카

Hygrocybe turunda (Fr.) Karst. 조면무명버섯(新稱)
Karst, Hattsv. 1:235. 1879.

갓은 지름 7~20mm, 빵형, 표면은 등색~붉은 색, 중앙부에 홍색 인편이 점재한다. 가장자리는 파상, 주름살은 성기고, 백색~크림색, 대에 조금 내림주름살(垂生)이다. 대는 갓과 등색, 포자는 좁은 타원형, 9.5~11×6~7 μ 이다. 장마철 가을에 초지 또는 물이 끼위에 난다.

分布: 韓國(漢拿山), 日本, 中國(四川), 시베리아, 歐州, 北美.

Tricholomataceae : 송이과

Armilliela tabescens (Scop. ex Gr.) Sing. 뿔나무 버섯 부치
分布: 韓國, 日本, 歐州, 北美.

Asterophora lycoperdoides (Mérat) S.F. Gray 덧 부치 버섯.
分布: 韓國, 日本, 中國(浙江, 廣東), 臺灣, 歐州, 北美.

Clitocybe infundibuliformis (Fr.) Quél. 깔 때기 버섯 부치
分布: 韓國, 日本, 中國(陝西, 青海等), 歐州, 北美.
물이끼사이에 나지 않는다.
자실체는 菌核에서 생기지 않는다.

- α . 대는 평활무모, 기부에 유모가 있고 섬세하다.
- 1. 갓은 지름 1~4cm, 질색, 중앙이 대갈색(帶褐色), 대는 같은 색이다.……굵은 애기무리 버섯 *C. dryophila*

β . 대는 평활무모가 아니다.

- II. 대에 線이 없고, 응털, 유모, 또는 인편이 떨어져 있다. 1. 갓은 지름 1~5cm, 적갈색·담도색, 대는 등색인데, 백색유모로 덮인다.……밀버섯 *C. confluens*.

Collybia confluens (Fr.) Quél. 밀버섯
分布: 韓國, 日本, 中國(江蘇, 廣東, 云南), 시베리아, 歐州, 北美, 아프리카, 小亞細亞.

C. dryophila (Fr.) Quél. 굵은 애기무리 버섯
分布: 韓國, 日本, 中國(吉林, 內蒙古等), 시베리아, 歐州, 北美, 濠洲, 亞細亞, 아프리카.

Flammulina velutipes (Fr.) Karst. 팽나무 버섯(팽이)
分布: 韓國, 日本, 시베리아, 中國, 歐州, 北美, 아프리카, 濠洲, 亞細亞.

자실체, 특히 주름살은 연어살색~살색이다. 대형~중형(갓은 지름 2~5cm).

1. 포자는 구형, 지름 7.5~10 μ , 돌기의 길이 1 μ 이하이다……줄각버섯 *L. laccata*

II. 포자는 넓은 타원형~거의 구형, 6.5~8.5×5.5~7 μ , 돌기는 1 μ 이하이다……큰 줄각버섯 *L. proxima*

자실체는 紫水晶色, 줄각버섯과 동형동대이다, *L. amethystina*

Laccaria amethystina (Fr.) Berk. et Br. 자주 줄각버섯
分布: 韓國, 日本, 中國(湖南, 云南等) 시베리아, 歐州, 北美, 亞細亞.

L. laccata (Fr.) Berk. et Br. 줄 각 버섯
分布: 韓國, 日本, 中國(吉林, 福建等), 시베리아.

L. proxima (Boud.) Pat. 큰 줄각 버섯
分布: 韓國, 日本, 歐州.

Lepista nuda (Fr.) W.G. Smith 민 자주 방망이 버섯
分布: 韓國, 日本, 歐州, 北美, 濠洲, 亞細亞.

Marasmiellus lactea (Pers. ex Fr.) 선녀버섯
分布: 韓國, 日本, 歐州, 北美.

대는 무근 또 부착균사가 없고 직접착생물에 붙는다. 소형이고 철사모양의 대를 갖는다.

- a. 주름살끝에 등정미가 없다. 주름살은 대둘레에 연일백상을 이룬다.
- α . 갓은 황토색, 육계색, 담홍색이고, 지름 5~15mm이다……애기낙엽버섯 *M. siccus*
- β . 갓은 지름이 1~2.8cm, 표면에 방사상의 자주갈색줄이 있다……자주색줄 낙엽버섯(新稱) *M.*

purpureostriatus

Marasmius purpureostriatus Hongo 자주색줄 낙엽버섯(新稱)

R. Imazeki, T. Hongo and K. Tubaki, Common Fungi of Japan, 76, Hoikusha Co, 1970.

갓은 지름이 1~2.8cm, 종형~병형, 표면에 방사선의 자갈색 줄이 있고, 중앙부에는 그물눈의 작은 주름이 있다. 주름살은 끝붙은 주름살(離生), 황백색이고 수가 적다. 대는 3.5~10×1~2mm, 대갈등황색인데 가늘은 털로 덮이고 하부는 긴 털로 덮인다. 포자는 곧봉형, 22~30×5~7μ. 봄·여름에 활엽수림내의 낙엽상에 군생한다.

分布: 韓國(龍門山), 日本.

M. siccus (Schw.) Fr. 애기 낙엽 버섯

分布: 韓國, 日本, 中國(甘肅, 河北等), 시베리아, 北美.

Mycena osmundicla Lange 흰 애주름 버섯

分布: 韓國, 日本, 시베리아, 歐州, 北美.

Oudemansiella mucida (Fr.) Sing. 끈적 긴뿌리 버섯

分布: 韓國, 日本, 中國(陝西, 雲南等), 시베리아, 歐州, 北美, 亞細亞.

Pleurocybella 열버섯속(新稱)

Pleurocybella porrigens (Fr.) Sing. 넓은 열 버섯(新稱)

Singer, Agaricales, 208. 1948.

갓은 자루가 거의 없고, 처음은 원형인데, 차차 귀꼴~부채꼴~주걱꼴이고, 지름 2~7cm, 표면은 백색, 기부에 털이 있고 가장자리는 안쪽으로 감는다. 살은 백색이다. 주름살은 폭이 좁고 밀생하며 가끔 분지한다. 포자는 거의 구형, 지름이 5.5~6.5μ이다. 가을에 침엽수의 고목, 벤 그루 다수 증생한다. 식용.

分布: 韓國(光陵), 日本, 中國(雲南), 歐州, 北美, 亞細亞.

막질 또는 섬유상의 턱받이를 갖는다.

갓면이 건조하다.

갓 지름 8~20cm, 또는 그 이상, 육계색~밤갈색의 인피가 있다. 대는 길고, 기부가 팽대하다. 포자 6~7.5×5~6.5μ이다.……송이 *T. matsutake*

이런 때 거미줄막이 있으나 턱받이는 없다.

갓면에 粘性이 있다.

주름살은 번색하고, 상처를 입으면 적변 또는 적갈색의 반점이 생긴다.

대는 건조하고 대의 살은 백색, 주름살은 처음에 백색이다.

냄새는 미약하고 맛은 온화하다. 갓은 적갈·밤갈색이다.

갓면은 평탄하고 지름 4~10cm, 포자 6~8×4~5μ이다. 담갈색송이 *T. ustale*.

Tricholoma matsutake (S. Ito et Imai) Sing. 송이
分布: 韓國, 日本, 中國(東北, 安徽, 等). 臺灣

T. ustale (Fr.) Kummer 담갈색송이
分布: 韓國, 日本, 臺灣, 시베리아, 歐州.

Tricholomopsis platyphylla (Fr.) Sing. 넓은 솔버섯
分布: 韓國, 日本, 歐州, 北美, 亞細亞.

Xeromphalina campanella (Fr.) Kühner et Maire
이끼살이 버섯

分布: 韓國, 日本, 시베리아, 歐州, 北美, 亞細亞.

Pleurtaceae : 느타리과

Lampteromyces japonicus (Kawam.) Sing. 회경버섯(독성)

分布: 韓國(光陵), 日本, 시베리아

Lentinus edodes (Berk.) Sing. 표고

分布: 韓國, 日本, 中國(浙江, 江西等). 臺灣

Panellus stipticus (Fr.) Karst. 부채 버섯

分布: 韓國, 日本, 시베리아, 歐州, 北美, 濠州, 亞細亞.

Pleurotus ostreatus (Fr.) Qué. 느타리

分布: 韓國, 日本, 中國(新疆, 吉林等), 臺灣, 시베리아.

Schizophyllum commune Fr. 치마 버섯

分布: 韓國, 日本, 中國(華北, 四川等). 臺灣, 시베리아, 溫帶汎布.

턱받이가 없던가, 흔적만 있고 빨리 떨어진다.

포자는 구형~야구형, 비아밀로이드이다.

턱받이는 막질, 킴형~주머니상, 갓은 회·대갈회색이다.

주름살의 가장자리는 희다……우산버섯 *A. vaginata*

턱받이는 회색 분질로 부서지고, 갓의 표면에 사마귀꼴로 남으나 없어도 쉽게, 또 대의 기부에 불완전 한고리를 붙인다. 갓은 황갈색~암갈 색이다.……점박이광대버섯 *A. inaurata*

포자는 난형~타원형이다. 포자는 아밀로이드이다. 턱받이는 주머니꼴, 대형, 갓은 유백색~대갈색, 표면에 담홍갈색의 분상 인편을 갖었고, 또는 큰 주머니의 파편을 붙인다……큰주머니광대버섯 *A. agglutinata*

턱받이는 막질, 永存性, 또는 분상, 솜털모양이고 소실성이다.

턱받이는 잘 발달하고, 킴형·주머니 꼴이고 길다.

갓은 황, 등, 적색이 아니다.

포자는 아밀로이드, 갓의 주변부에 흡선이 거의 없다. 포자는 구형~아구형이다. 갓은 회록색, 녹색 또는 회색이다. 포자는 지름 9~10.5 μ 이다.……알광대 버섯 *A. phalloides*

갓은 지름 5~8cm, 반구형~팽형이다. 대는 평환, 포자는 지름 6~10 μ 이다.……흰알광대 버섯 *A. verna*.

턱받이는 부서지기 쉽고, 주머니 끝이 되지 않으며, 대의 기부에 불안정한 고리 또는 사마귀로 되고, 또는 갓의 표면에 사마귀꼴로 부착한다

갓은 백~회색, 주변부에 흡선이 없다. 갓표면의 사마귀는 소형, 가지뿔이고, 끝이 뾰족하다……흰가지광대버섯 *A. virgineoides*

갓은 등~적색, 주변부에 흡선이 있다.……광대버섯 *A. muscaria*

갓은 갈색~암갈색이다. 갓의 주변부에 흡선이 있다. 포자는 타원형이다.……마귀광대버섯 *A. pantherina*

턱받이는 분상~솜털끝인데, 대의 기부 및 갓표면에 층을 이루고 또 사마귀모양으로 부착하나 소실되기 쉽다. 갓은 회, 갈, 적갈색, 암갈색 등이다. 살은 상처를 입으면 변색한다.

살은 적변한다. 갓은 갈색·적갈색이다.……점박이 광대버섯 *A. rubescens*

살은 변화하지 않는다.

턱받이의 파편은 類白色, 회색 혹은 갈색등인데 분상이다.

턱받이는 막질, 영존성이다.

대는 회~회갈색, 턱받이하부는 기는 인편으로 덮인다.……뿔겍질광대버섯 *A. spissacea*

Amanitaceae : 광대버섯과

Amanita agglutinata (Berk. et Curt.) Sing. 큰 주머니 광대버섯

分布: 韓國, 日本, 中國(河北, 江東 等), 시베리아, 歐州, 北美.

A. inaurata Secr. 점박이 광대버섯

分布: 韓國, 日本, 中國(吉林, 廣東, 等), 시베리아, 歐州, 北美, 亞細亞.

A. muscaria (Fr.) Hooker 광대버섯(독성)

分布: 韓國, 日本, 中國(吉林, 四川, 시베리아, 歐州, 北美, 아프리카, 亞細亞.

A. pantherina (Fr.) Secr. 마귀 광대 버섯(독성)

分布: 韓國, 日本, 中國(雲南), 시베리아, 歐州, 北美 아프리카.

A. phalloides (Fr.) Secr. 알광대 버섯(독성)

分布: 韓國, 日本, 中國(安徽, 廣西 等), 시베리아, 歐州, 北美, 아프리카, 아시아.

A. rubescens (Fr.) S.F. Gray 겍박이 광대버섯

分布: 韓國, 日本, 中國(安徽), 시베리아, 歐州, 北美 濠州, 아프리카, 아시아.

A. spissacea Imai 뿔겍질 광대버섯

分布: 韓國, 日本, 中國(湖南, 雲南 等)

A. vaginata (Fr.) Quél. 우산 버섯

分布: 韓國, 日本, 中國(青海, 貴州 等), 臺灣, 歐州, 北美, 濠州, 亞細亞.

A. verna (Fr.) vitt. 흰 알광대 버섯(독성)

分布: 韓國, 日本, 中國(吉林, 江西 等), 시베리아, 歐州, 北美, 濠州.

A. virgineoides Bas 흰가지 광대 버섯

分布: 韓國, 日本.

Volvariella volvacea (Fr.) Sing. 풀 버섯

分布: 韓國, 日本, 中國(福建, 四川 等), 臺灣, 시베리아, 歐州, 北美, 亞細亞.

대형종이다. 갓등은 무모 평환, 또는 미세 섬유상 인편이 있다. 살은 담홍색→갈색으로 변화한다.

I. 양지성, 담자병은 4포자성, 갓은 백색·대황, 또는 대적색이다……주름버섯 *A. campestris*

II. 채배종, 담자병은 2포자성, 갓은 백색, 크림색, 또는 둔갈색이다. 대는 짧다.……양송이 *A. bisporus*

갓등은 섬유 혹은 섬유상 인편이 많다. 유지성이다. 살은 불변화 또는 약간 변색한다.

갓은 酒赤色~자갈색으로 되지 않는다.

갓은 백색인데 갈색의 섬유상 인편으로 덮인다,……주름버섯아재비 *A. placomyces*

Agaricaceae : 주름버섯과

Agaricus bisporus (Lange) Sing. 양송이

分布: 韓國, 日本 中國(河北, 山西 等), 시베리아, 歐州, 北美, 濠州, 南阿聯邦,

A. campestris Fr. 주름버섯

分布: 韓國, 日本, 中國(河北, 四川 等), 시베리아, 歐州, 北美, 亞細亞(필리핀)

A. placomyces Peck 주름 버섯 아재비

分布: 韓國, 日本, 中國(河北, 湖南 等), 시베리아, 北美.

대형균에서 심한 소형균, 갓과 대에 인편이 있고, 드물게는 평환, 턱받이는 대개 조실성이다. 포자는 타원·방추형 또는 포탄형이다. 갓은 둔한 山形, 원추상 내생 인편으로 전면이 덮인다. 주름살은 叉狀, 대는

인편이 산재한다. 갓은 지름 7~10cm이고, 표면의 인편은 탈락성이다.……가시갓버섯 *L. acutesquamosa*

중형·심한 소형균. 갓의 외피는 터져서 인편을 만든다. 드물게 섬유상 평활상태이다. 포자는 길이 10 μ 이상의 것이 적고 다소 포탄형이다. 대는 거의 평활하고, 갓은 지름 1.5~4.5cm, 표면은 적갈색이다.……갈색고리갓버섯 *L. cristata*

포자는 대형 12 \times 7 μ 이상이다. 갓에 中丘를 갖고, 암갈색 큰 인편이 있다. 대에는 작은 인편이 있어 뱀무늬를 이루고, 기부는 구근상이다. 살은 적변하지 않는다.……갓버섯 *L. procera*

포자는 중형, 12 \times 7 μ 이하이다. 갓은 中丘가 없고, 대갈색인편이 있다. 대에 뱀무늬가 없고, 기부는 구근형이다. 살은 적변한다.……갓버섯아재비 *L. rachodes*

갓은 지름이 5~10m이다. 갓표면은 백지에 암갈색의 과립상 인편으로 덮여 있다. 주름살은 떨어진 주름살이다. 대의 하부에 과립인편이 보인다.……과립갓버섯 *L. bresadolae* Schulzer.

Lepiota actesquamosa (Weinm.) Kummer 가시갓버섯

分布: 韓國, 日本, 中國(安徽), 臺灣, 시베리아 歐州, 北美, 亞細亞

L. bresadolae Schulzer. 과립갓버섯(新稱)

R. Imazeki, T. Hongo and K. Tubaki, Common Fungi of Japan 86, Hoikusha Co. 1970.

갓은 지름 5~10cm, 난형→빵형→중고의 편편형이다. 표면은 백지에 암갈색의 과립상 인편으로 덮여 있다. 살은 회나 상처를 입으면 적변한다. 주름살은 떨어진 주름살, 백색~크림색, 밀생한다. 대는 5~13cm \times 1~3cm, 하부는 방추형이고 속이 비어 있고, 턱받이 상부는 분상, 하부는 과립인편으로 덮여 있다. 백색→적색→암갈색이다. 포자는 넓은 난형, 9~10 \times 6.5~7.5 μ 위 아밀로이드이다. 여름·가을에 톱밥 또는 뱀 그루 등에 속생한다.

分布: 韓國(雉岳山), 日本.

L. cristata (Bolt. ex Fr.) Quél. 갈색 고리갓버섯

分布: 韓國, 日本, 中國(河北, 云南等), 시베리아, 歐州, 北美, 濠洲, 亞細亞.

L. procera (Fr.) S.F. Gray 갓버섯

分布: 韓國, 日本, 中國(吉林, 云南等), 시베리아, 歐州, 北美, 아프리카, 濠洲, 亞細亞

L. rachodes (Vitt) Quél. 갓버섯아재비

分布: 韓國, 日本.

Leucocoprinus luteus (Secr.) Locquin 노란갓버섯

分布: 韓國, 日本, 臺灣, 歐州, 亞細亞.

Phaeolepiota aurea (Fr.) Maire 턱받이 굵버섯

分布: 韓國, 日本, 中國(陝西), 시베리아, 歐州, 北美, 亞細亞.

어릴 때에 갓은 응단털, 인편, 또는 섬유로 덮이고 그 피막은 사상, 원주상, 또는 수지상의 균사로 되어 있다.

대에 좁은 가동성의 턱받이가 있다. 갓은 대형, 큰 인편이 있고, 원주상, 타원형, 포자는 11~13 \times 6~8 μ , 정원, 발, 길가등에 나고 분(糞)에서도 난다.……먹물버섯. *C. comatus*

대에는 턱받이가 없던가 기부부근에 불완전한 윤상을 하고 있다.

어린 때 갓은 완전한 백색 응단털, 인편, 또는 섬유로 덮인다. 갓은 지름 0.5~1cm, 포자는 평활하고 7.5~9.5 \times 6~7 μ , 포자문은 어둔 밤갈색이다. 비과 기타 마른 풀위에 난다.……꼬마먹물버섯 *C. friesii*

어린 때 갓은 분상, 솜털풀, 또는 팽택 있는 입상피막으로 덮인다. 피막은 전부 또는 일부가 구형, 아구형, 서양배모양등의 세포로 되어 있다.

菌核을 갖지 않는다.

보통 고목, 뱀 그루이외의 장소에서 발생한다.

갓은 소형이고 지름 2cm이하인데, 표면은 분상의 피막으로 덮인다. 피막은 거의 구형세포로 되어 있다. 포자는 길이 11 μ 이하, 발아공은 한끝에 있다.

대는 분상으로 덮인다. 포자는 난상타원형, 임내, 정원내의 부식질이 많은 지상(또는 고목상)에 난다.……갈색점박이 먹물버섯 *C. cortinatus*
갓에는 피막이 없으나, 가끔 단세포의 털이 있다. 소형이다.

갓의 표면에는 적립한 단 세포의 털이 있다.

포자는 타원형인데 한끝이 뾰족하고, 8.5~10 \times 4~5 μ 이고, 고목이나 지상에 균생한다.……꼬갈먹물버섯 *C. disseminatus*

Coprinaceae : 먹물버섯과

Coprinus comatus (Fr.) S.F. Gray 먹물버섯

分布: 韓國, 日本 中國(河北, 靑海等), 시베리아, 歐州, 北美, 濠洲, 아프리카

C. cortinarius Lange 갈색 점박이 먹물버섯

分布: 韓國, 日本.

C. disseminatus (Fr.) S.F. Gray 꼬갈 먹물버섯

分布: 韓國, 日本, 시베리아, 歐州, 北美, 濠洲, 아프리카, 亞細亞, 臺灣.

C. friesii Quél 꼬마 먹물버섯

分布: 韓國, 日本, 中國(山西), 시베리아, 歐州
Panaeolus fimicola (Fr.) Quél. 달뚝 버섯 아재비
 分布: 韓國, 日本, 中國(山西, 江蘇), 臺灣, 歐州, 北美, 濠州.

Psathyrella candolleana (Fr.) Maire 죽재비 눈물 버섯
 分布: 韓國, 日本, 中國(河北, 湖南等), 시베리아, 臺灣, 歐州, 北美, 濠州, 아프리카, 亞細亞.

포자는 소형이고 길이 10 μ 이하이다. 턱받이는 결여 또는 발달이 불량하고, 조실한다. 채목상에 총생한다. 갓은 지름 3~10cm 정도, 중앙이 진한 벽돌적색, 살이 두껍고 치밀하다. 맛은 쓰지 않다.……개암버섯 *N. sublateritium*

갓은 지름 2~5cm, 담황색, 중앙이 황갈색, 살이 얇고, 주름살은 녹색을 띤다. 쓴 맛이 있다.……노란 다발 *N. fasciculare*.

Strophariaceae : 독침버섯과

Naematoloma fasciculare (Fr.) Karst. 노란다발
 分布: 韓國, 日本, 中國(河北, 雲南等), 시베리아, 臺灣.

N. sublateritium (Fr.) Karst. 개암버섯
 分布: 韓國, 日本, 中國(吉林, 雲南等), 臺灣, 歐州, 北美, 亞細亞.

갓은 결성이 아니다.

채목상에 난다.

갓의 인편은 적갈색이다……비늘버섯 *P. squarrosa*

갓은 결성이다.

갓면에 압착된 3각형의 녹슬은 갈색 인편이 있다.

포자는 길이 약 7 μ 이하이고, 참나무류에 난다.……

검은 비늘 버섯 *P. adiposa*

Pholiota adiposa (Fr.) Quél. 검은 비늘 버섯
 分布: 韓國, 日本, 中國(河北, 雲南等), 시베리아, 歐州, 北美, 亞細亞.

P. squarrosa (Fr.) Quél. 비늘 버섯
 分布: 韓國, 日本, 中國(河北, 西川等), 시베리아, 歐州, 北美, 아프리카, 아시아.

포자는 평활하다. 낭상체는 후막이고 결정물질을 둘러싼다(분비낭상체).

갓은 섬유상이다. 갓은 가장자리에 막조각을 갖지 않는다.

갓은 백색이 아니다.

갓은 황토색~갈색이다.

갓은 더지지 않고, 주름살낭상체는 후막이다.

갓은 황토색, 조금 짙지고, 2~4mm, 대는 기부

구근상, 포자는 8~10 \times 5~5.5 μ 이다.……담버섯 *I. rimosa*

포자는 다각형이고, 혹, 과립, 침을 갖는다.

갓에는 인편 또는 털이 있다.

산에 난다.

갓은 소형, 5~11mm, 암갈색, 회색모를 덮이고, 가장자리에는 털뚱치가 있다. 대는 짧고 기부가 구형이다. 주름살옆낭상체는 후막이고 지상생이다.……산뚝 버섯 *I. montana*

저지에 난다.

갓은 밤갈색 또는 자주갈색, 10~20mm, 반전하는 회색 인편이 있고, 대는 가늘고 길며, 넓이가 1~1.8mm이다. 주름살옆낭상체는 후막이다.……비늘뚝 버섯 *I. squamulosa*

Cortinariaceae : 끈적버섯과

Inocybe montana Kobay. 산뚝버섯

分布: 韓國, 日本.

I. rimosa (Fr.) Quél. 뚝 버섯(독성)
 分布: 韓國, 日本, 中國(河北, 雲南等), 歐州, 北美, 亞細亞.

I. squamulosa Kobay. 비늘뚝 버섯

分布: 韓國, 日本

Rozites caperata (Fr.) Karst. 노란띠 버섯
 分布: 韓國, 日本, 中國(吉林, 青海等), 시베리아, 歐州, 北美, 亞細亞.

갓은 황~백색이다.

갓은 황색, 지름 1.5~5cm, 무모, 대 길이 4~12cm, 포자 지름 10~12 μ 이다.……노란꼭지버섯 *R. murrarii*

갓은 황백색, 포자는 9~10.5 μ (소형)이다.……흰꼭지버섯 *R. murrarii f. albus*

기형체가 안생기고, 주름살은 垂生이 아니다. 갓은 흡수성이 아니고, 인편·섬유상이다. 갓은 청색을 띤 대담 또는 대자색이다.

소형균이다. 갓 지름 2~3.5cm, 회자색,

포자는 8.5~10 \times 6.5~7.5 μ 이다,……보라꽃의 대버섯 *R. violaceus*

Rhodophyllaceae : 외대버섯과

Rhodophyllus murrarii (Berk. et Curt.) Sing 노란 꼭지 버섯

分布: 韓國, 日本, 시베리아, 北美.

R. murrarii (Berk. et Curt.) Sing. *f. albus* (Hiroe) Hongo 흰 꼭지버섯

分布: 韓國, 日本.

R. violaceus (Murr.) Sing. 보라꽃 의대 버섯
分布: 韓國, 日本, 北美.
포자는 길이 7.5 μ 이하이고, 낭상체가 없다. 대는 굵고, 표면에 흑갈색의 밀모가 생겨 비로오드상이고, 소나무의 고목 또는 그 부근에 난다.…… 좁우단버섯 *P. atrotomentosus*

대 나무의 벨 그루에 난다……대 나무 우단버섯 *P. atrotomentosus*

Paxillaceae : 우단버섯과

Paxillus atrotomentosus (Fr.) Fr. var. *bambusinus* Baker et Dale 대 나무 우단 버섯
分布: 韓國, 日本, 中國(河北, 河南 等), 歐州, 北美.

P. atrotomentosus (Fr.) Fr. 좁 우단버섯
分布: 韓國, 日本, 中國(河北, 安徽 等), 歐州, 北美.

Gomphidiaceae : 뭇 버섯과

Gomphidius rutilius (Fr.) Lund. et Nannf. 뭇 버섯
分布: 韓國, 日本, 中國(河北, 山西 等), 歐州, 北美, 亞細亞.

살은 백색이고 변화하지 않는다. 대에 그물눈모양이 있다.

관은 백색~황색, 때로는 대목색, 낭상체는 무색이다.

갓과 대는 자색을 띠지 않는다,

갓은 갈, 적갈, 황갈색 또는 백색, 대는 오백색, 담갈색, 담황색, 이는 포자는 13~15 \times 4~5 μ 이다. … 그물버섯 *B. edulis*

살은 황색~백색, 청변하기도 하고 안하기도 한다. 대에는 그물눈이 있기도 하고 없기도 한다.

구멍은 황색이다.

대에 그물눈이 없고, 중형균이다. 갓은 오리브갈색~흑갈색, 대의 상부는 황색 하부는 적갈색, 단모 또는 가는 점을 밀포한다. 살은 황색, 청변한다. 포자는 13~15 \times 4~6 μ 이다…… 밤꽃그물버섯 *B. pulverulentus*

갓은 적갈색·혈선색, 표피는 더진다. 대는 황색지에 적색의 줄무늬가 있다. 살은 대황색이다. 조금 청변한다. 포자는 10~12 \times 5~6 μ 이다. ……붉은 그물버섯 *B. rubellus*

Boletaceae : 그물버섯과

Boletus edulis Fr. 그물버섯
分布: 韓國, 日本, 中國(江蘇, 雲南 等), 臺灣, 西베리아, 歐州, 北美, 아프리카, 濠洲.

B. pulverulentus Opat. 밤꽃 그물 버섯
分布: 韓國, 日本, 西베리아, 臺灣, 歐州, 北美

B. rubellus Krombh. 붉은 그물 버섯

分布: 韓國, 日本, 中國(雲南), 西베리아, 歐州
Gyroporus castaneus (Fr.) Quél. 흰들레 그물버섯
分布: 韓國, 日本, 中國(江蘇, 浙江 等), 西베리아, 歐州, 北美, 北아프리카, 濠洲.

Leccinum rugosiceps (Peck) Sing. 붉은 갓 꺾겉이 그물버섯
分布: 韓國, 日本.

Phylloporus rhodoxanthus (Schw.) Bres 댄 그물 버섯
分布: 韓國, 日本, 中國(江蘇, 福建 等), 歐州, 北美. 턱받이가 있다.

대에 小腺點이 있다. 정상부에 다소그물눈이 있다. 구멍은 작고 황색이다. …… 비단 그물버섯 *S. luteus* 대에 턱받이도, 그물눈도 없다. 대에 선점이 있다. 공구에 흰젓방울을 내고, 과립이 있고, 황색이다. …… 젓 비단그물버섯 *S. granulatus*

대는 평활하다.
공구는 넓고 방사상으로 배열한다. 녹색→올리브갈색이며, 매운 맛이 없다. …… 황소비단 그물버섯 *S. bovinus*

갓은 섬유질의 인편으로 덮이고 농적색~자적색→대갈색으로 된다. 대는 턱받이의 상부는 황색, 하부는 갓의 표면과 같다. …… 붉은 비단 그물버섯 *S. pictus*.

Suillus bovinus (Fr.) O. Kuntze 황소 비단 그물버섯
分布: 韓國, 日本, 中國(東北, 湖南 等), 臺灣, 西베리아, 歐州, 北美, 아프리카, 아시아.

B. granulatus (Fr.) Kuntze 젓 비단 그물 버섯
分布: 韓國, 日本, 中國(河北, 貴州 等), 臺灣, 西베리아, 歐州, 北美, 아시아.

S. luteus (Fr.) S.F. Gray 비단 그물 버섯
分布: 韓國, 日本, 中國(河北, 山東 等), 西베리아, 歐州, 臺灣, 北南美, 아시아.

S. pictus (Peck) Smith et Thiers 붉은 비단 그물 버섯 (新稱)
Smith et Thiers, Ann Arbor 1-11b. 1964.

갓은 지름 5~10cm, 처음에 빵형이고, 안쪽으로 감으나 후에 편편하게 된다. 표면은 섬유질의 인편으로 덮이고, 농적색~자적색→대갈색이 된다. 살은 두껍고 크림색, 상처를 입으면 담홍색으로 변한다. 관은 내림주름살, 황색→황갈색이 된다. 관구는 방사상으로 늘어 신다. 갓의 하면에 담홍색의 피막이 있으나 나중 없어진다. 대는 3~8cm \times 9~12mm, 속이 차고, 표면의 턱받이의 위는 황색, 아래는 갓의 표면과 같다.

포자는 좁은 방추형, $8\sim 11\times 3\sim 5\mu$, 포자문은 점토색~올리브갈색이다. 낭상체는 곧봉형~원주형, $38\sim 79\times 8\sim 9\mu$ 이다. 가을에 잣나무 아래에 군생하여 균근을 만든다. 식용.

分布: 韓國(無等山), 日本, 中國(吉林, 雲南等), 시베리아, 北美

Xerocomus subtomentosus (Fr.) Quél. 산 그물 버섯
分布: 韓國, 日本, 中國(江蘇, 雲南等), 臺灣, 歐州, 北美, 濠州, 아시아.

Strobilomycetaceae: 귀신 그물버섯과

Strobilomyces floccopus (Fr.) Karst. 솜 귀신 그물버섯

分布: 韓國, 日本, 시베리아, 歐州, 北美.

갓은 무모로 보이고, 때로는 분상, 등황색, 등암갈색, 또는 담색, 주름살은 밀생하고, 백색→대황색→암색이고 상처를 입으면 갈변하고 대는 길다, ……젓버섯 *L. volemus*

갓은 분상인 비로오드상이다.

주름살은 성기고, 갓면은 짙색 또는 갈등색~암갈, 흑갈색이고 주름살은 백색→크림색 또는 황색이다. 대는 짧다. ……넓은 갓젓버섯 *L. hygrophoroides*

갓은 무모이다.

대는 짧고 크고, 허부가 좁다. 갓지름 20cm, 갈매기꽃→평탄형이다. ……물털이

L. piperatus

젓은 불변색이고 살을 물들이지 않는다.

갓가장자리에 긴 털모치가 있다. 갓은 $5\sim 13.5$ cm, 짙색→복숭아 살색→살색, 환분이 다소 있고, 포자는 $8\sim 10\times 6\sim 8\mu$ 이다. 아주 맵다. ……큰붉은 젓버섯 *L. torminosus*

젓은 암홍갈색이다. 갓은 담갈~담오갈색인데 핑크색을 띤다. 상처를 입으면 남록색오염을 한다. ……젓버섯아재비 *L. hatsudake*

Russulaceae: 무당버섯과

Lactarius hatsudake Tanaka

分布: 韓國, 日本, 中國(河北, 吉林等). 臺灣

L. hygrophoroides Berk. et Br. 넓은 갓젓버섯(新稱)

Berkeley and Curtis, Ann. Mag. Nat. Hist. III, 4:293, 1859.

갓은 지름 $3\sim 10$ cm, 갈매기꽃, 표면은 평활 또는 분상~용털상, 갈등색이다. 주름살은 성기고, 백색→대황색이다. 대는 갓과 동색, 젓은 희고 변색하지 않는다. 포자문은 백색, 포자는 거의 구형, 지름 $8\sim 11\mu$ 이다. 여름·가을에 임내지상에 발생한다. 식용.

分布: 韓國(光陵), 日本, 中國(福建, 湖南), 시베리아 北美, 歐州.

L. piperatus (Fr.) S.F. Gray 물털이

分布: 韓國, 日本, 中國(河北, 湖南等), 臺灣, 시베리아, 歐州, 北美, 濠州, 아시아

L. torminosus (Fr.) S.F. Gray 큰 붉은 젓버섯

分布: 韓國, 日本, 中國(河北, 陝西, 等), 歐州, 北美 아시아.

L. volemus (Fr.) Fr. 젓 버섯

分布: 韓國, 日本, 中國(吉林, 四川等), 시베리아, 歐州, 北美, 아시아

살은 백색이고 흑변하지 않는다. 갓은 백색, 주름살은 불규칙하다.

포자문은 백색, 대형이다.

주름살은 백색, 맛이 온화하다. …… 푸른주름무당버섯 *R. delica*

포자는 홍토색, 소형, 주름살은 황토색, 맛은 온화하다. …… 흰무당버섯아재비 *R. pseudodelica*

갓은 둔색, 표면은 가성칼리액에 암색으로 된다. 가장자리에 흠이 있다. 갓면에 심한 주름이 없다.

포자문은 크림색, 갓은 황토색, 황살색등이다.

갓은 대형, $7\sim 15$ cm, 살은 분(糞) 냄새가 난다. …… 갈매기무당버섯 *R. foetens*

갓은 중형, 5cm, 포자는 사마귀 및 날개가 있다, …… 밀짙색무당버섯 *R. laurocerasi*

주름살은 길이가 부등하고 叉狀이다. 갓은 선색 가끔 혼색이다. 황산철반응은 음성~대록회색이다.

갓은 자색지에 녹색이 보이고→녹색으로 된다. 가장자리는 평탄하고 선조를 보인다. ……청버루무당버섯

R. cyanoxantha

주름살은 등장 또는 짧은 것도 있고 叉狀이다.

갓면은 인편상 파편으로 제지고, 점성이 있고, 구낭 연결균사를 갖는다.

갓은 녹색 또는 남색, 가장자리는 평탄하다. ……기와버섯 *R. virescens*

갓겉질은 용털상, 모상, 분상 드물게 평활하다. 가장자리는 둔원이다.

갓은 용털상~세모상, 피의 낭체로 덮인다. 갓은 도혈적·주적색, 평활, 귀열이 생긴다. 가장자리에 선조가 없다. ……줄자무당버섯 *R. lepidia*

포자문은 백색~크림색, 매운 맛이 있고 갓가장자리는 예리하다. 맛은 맵다. 포자의 사마귀는 가시와 같고 길다.

갓은 선홍색, 대 $2\sim 11$ cm, 대 및 주름살은 백색,

과실냄새가 난다. ……무당버섯 *R. emetica*
포자문은 황색연어살색, 황토색이다. 갓면은 점성, 무모, 둔한 가장자리, 갓은 대형이다.

갓은 황색, 등황색, 지름 5~9cm, 주름살 및 대는 등황색이다. ……금무당버섯 *R. aurata*

Russula aurata Fr. 금무당버섯(新稱)

Fries, Epicr. Myc. 360, 1838.

갓은 지름 5~9cm, 뿔형→중저(中低)편편형이다. 표면은 순하면 점성이 있고 선황적색→혈적색, 표피는 가장 자리에서 벗겨진다. 살은 백색이다. 주름살은 끝 붉은 주름살, 백색→담황색, 가장자리는 농황색이다. 대는 6~9×1~2cm, 표면에 주름선이 있고, 백색 또는 레몬색이다. 포자는 난상아구형, 표면에는 흑과 그물눈이 있고, 9~11×7~8μ, 포자문은 황토색이다. 여름·가을에 활엽수림, 송림등에 군생 또는 단생한다. 식용.

分布: 韓國(漢拿山), 日本, 中國(安徽), 시베리아, 歐州

R. cyanoxantha (Schaeff) Fr. 청머무당버섯

分布: 韓國, 日本, 中國(吉林, 四川等), 시베리아, 歐州, 北美, 아프리카, 아시아.

R. delicata Fr. 푸른주름 무당버섯

分布: 韓國, 日本, 中國(河北, 雲南等), 시베리아, 歐州, 北美, 아시아.

R. emetica (Fr.) S.F. Gray 무당버섯

分布: 韓國, 日本, 中國(河北, 四川等), 시베리아, 歐州, 北美, 濠州, 아프리카, 아시아.

R. foetens Fr. 갈매기 무당버섯

分布: 韓國, 日本, 中國(河北, 廣西等), 시베리아, 歐州, 北美, 아시아.

R. laurocerasi Melzer 밀짚색 무당버섯

分布: 韓國, 日本, 시베리아, 歐州.

R. lepida Fr. 줄각 무당버섯

分布: 韓國, 日本, 中國(江蘇, 廣西等), 歐州, 北美, 아프리카.

R. pseudodelicata Lange 흰무당버섯아재비

分布: 韓國, 日本, 歐州,

R. virescens (Zanted.) Fr. 기와 버섯

分布: 韓國, 日本, 中國(遼寧, 雲南等), 시베리아, 歐州, 北美.

Rhizopogonaceae : 알버섯과

Rhizopogon rubescens (Tul.) Tul. 알버섯

分布: 韓國, 日本, 中國(雲南), 歐州, 北美, 아시아.

Sclerodermataceae : 어리알버섯과

Kobayasia nipponica (Kobay.) Imai et A. Kawam.
흰 전뿔 버섯

分布: 韓國, 日本.

Calostomataceae : 연지버섯과

Astraeus hygrometricus (Pers.) Morgan 먼지버섯

分布: 韓國, 日本, 中國(河北, 河南等) 歐州, 北美.

Calostoma japonicum P. Henn. 연지버섯

分布: 韓國, 日本

Lycoperdaceae : 말뚝버섯과

Calvatia craniiiformis (Schw.) Fr. 말뚝버섯

分布: 韓國, 日本, 中國(河北, 江西等), 臺灣, 歐州, 北美.

Lycoperdon gemmatum Fr. 말뚝버섯

分布: 韓國, 日本, 中國(河北, 江蘇等), 歐州, 北美.

L. pyriforme Schaeff. 좀 말뚝 버섯

分布: 韓國, 日本, 中國(河北, 西藏等).

Geastraceae : 방귀 버섯과

Geastrum triplex (Jungh.) Fisch. 목도리 방귀버섯

分布: 韓國, 日本, 中國(河北, 雲南等), 歐州, 北美, 濠州, 자바, 南洋群島.

Nidulariaceae : 찻잔 버섯과

Crucibulum vulgare Tul. 찻잔버섯

分布: 韓國, 日本, 中國(河北, 西藏等), 歐州, 北美, 아프리카, 濠州.

Phallaceae : 말뚝버섯과

Dictyophora indusiata (Pers.) Fisch. f. aurantiaca

Kobay. 분홍 망태 버섯

分布: 韓國, 日本, 臺灣, 美, 아프리카, 濠州, 아시아 (熱帶).

Mutinus caninus (Pers.) Fr. 뱀 버섯

分布: 韓國, 日本, 中國(河北), 北美, 歐州.

Phallus impudicus Pers. 말뚝 버섯

分布: 韓國, 日本, 中國(山西), 歐州, 北美, 아시아 (溫帶)

Clathraceae : 바구니 버섯과

Linderia bicolumnata (Lloyd) Cunn. 계말뚝 버섯

分布: 韓國, 日本, 中國(江蘇), 北美.

Pseudocolus schellenbergiae (Sumst.) Johnson 세발

버섯

分布: 韓國, 日本, 中國(河北, 雲南), 北中美, 아시아.

摘 要

本研究는 原色 韓國産 버섯圖鑑發刊事業을 위하여

1980年 9月 1일부터 1981年 8月 31일까지 1年間 京畿道 光陵을 主로 하고 京畿道 龍門山, 江原道 雉岳山, 忠清北道 俗離山, 慶尙南道 智異山, 全羅南道 無等山, 濟州道 漢拏山 等地에서 新鮮한 高等菌類를 採集·撮影하여 原色슬라이드와 乾燥標本을 作成하고 分類하였다.

調査된 結果에 의하면 우리나라에서 밝혀진 總高等菌類數인 620餘種中 흔히 볼 수 있는 菌類 151種의 原色슬라이드와 分類上의 檢索表를 完成하였다. 이들은 2綱, 37科, 89屬, 149種, 1變種, 1品種에 屬하고 또 이들의 世界的分布가 밝혀졌다.

그들중

Aleuria aurantia (Fr.) Fuckel, 자등색 들추발버섯, *Patella scutellata* (St. Amans) Lambotte, 분홍작은 집시버섯, *Calocera viscosa* Fr., 등황색끈적 썩리버섯, *Hygrocybe turunda* (Fr.) Karst., 조던 무명버섯, *Suillus pictus* (Peck) Smith et Thiers, 붉은 비단 그물 버섯, *Marasmius purpureostriatus* Hongo, 자주색 줄 낙엽버섯, *Pleurocybella porrigens* (Fr.) Sing., 넓은 열버섯, *Lepiota bresadolae* Schulzer, 파뿔갓버섯, *Russula aurata* Fr., 금무당 버섯, *Lactarius hygrophoroides* Berk. et Br., 넓은 갓 젓버섯, *Thelephora multipartita* Fr., 많은가지 사마귀버섯, *Inonotus mikadoi* (Lloyd) Imaz, 황갈색시루뿔버섯, *Antrodia mollis* (Sommerf.) Karst, 구멍 주름버섯, *Ganoderma neo-japonicum* Imaz. 일본 불노초, *Tyromyces lacteus* (Fr.) Murr 젓색 개떡버섯 等 15種은 韓國産未記錄種이며, 그 普通名과 記載가 밝혀졌다.

本論文에서는 豫定대로 151種의 菌類中 原色圖版 1面만을 掲載하였다.

감사의 말씀

이 研究를 위하여 研究費의 一部를 도와주신 産學協同財團에 깊은 謝意를 表하는 바이다.

參 考 文 獻

金三純, 李址烈, 朴性五(1972): 竹林 土壤生 菌類資源의 研究, 서울女大論文集, II, 147-161.
 戴芳瀾(1979): 中國真菌總江 科學出版社 北京.
 宇田川俊一 外 7人(1978): 菌類 圖鑑(上, 下) 講談社. 東京.
 李址烈(1977): 韓國 竹林生 高等菌類의 分類學的 研究

서울女大論文集 6號.

李址烈(1977): 菌學 및 버섯 재배, 大光文化社, 서울.
 李址烈 外(1977): 原色 學習 圖鑑, 藻類와 菌類, 금성출판사, 서울.
 李址烈(1981): 果樹의 剪枝木을 利用한 느타리의 栽培 서울女子大學 農林發展研究 叢書 서울女子大學.
 印東弘玄(1962): 生物實驗講座 4. 植物分類學 葉狀植物, 岩崎書店 東京.
 한국과학기술단체 총연합회 (1978): 과학기술용어집, 1350pp. 한국과학기술단체총연합회.
 Ainsworth, G.C. (1968): *The Fungi* III, Academic Press, New York.
 Ainsworth, G.C. (1973): *The Fungi Volume WA and WB*, Academic Press, New York.
 Atkinson, Geo. F. (1930): *Mushrooms*, Hafner, Co.
 Cho, Duck-Hyun and Ji-Yul Lee (1980): Fungal Flora in Bamboo Forests of Korea (II), *Kor. J. Mycol.* 8(1):29~32.
 Cho, Duck-Hyun and Ji-Yul Lee (1980): The Flora of higher fungi in Mt. Mudeung Area (I), *Kor. J. Mycol.* 8(2):95~99.
 Gaumann, E. (1964): *Die Pilze*. Birkhäuser Verlag Basel.
 Dennis, R.W.G. (1960): *British Cup Fungi and their allies*. Ray Society, London.
 Hongo, T. (1973): *Enumeration of Hygrophoraceae, Boletaceae and Strobilomycetaceae*. Bulletin of the National Science Museum 16(3), Tokyo, Japan.
 Hong, S.W. (1974): *Scientific research of Mt. Naejang areas*, Korea Nature Preservation Society.
 Imazeki, R. and T. Hongo (1957): *Colored illustrations of fungi of Japan*, Hoikusha Publishing Co. Ltd.
 Imazeki, R. and T. Hongo (1965): *ibid.* vol. 11.
 Imazeki, R., T. Hongo and Tubaki, K. (1970): *Common fungi of Japan in color*. Hoikusha Publishing Co. Ltd.
 Ito, S. (1955): *Myc. Fl. Japan* 2(4), Yokendo.
 Ito, S. (1959): *Myc. Fl. Japan* 2(5), Yokendo.
 Kauffman, C.H. (1918): *The Agaricus of Michigan* vol. 1:1-442, vol. II:443-924 Dover Publication Inc.
 Kibby, G. (1977): *Mushrooms and toadstools*, Mandarin Publishers Lit. Hong Kong.
 Kim et al. (1975): Taxonomic Study on Korean

- Basidiomycetes. *Kor. J. Mycol.* 3(2):31-33.
- Korean Society of Mycology (1978): Suggestion on "Standard Korean Name of Mushrooms in Korea," *Kor. J. Mycol.* 6(1):43-55.
- Lee, E.R. and H.S. Jesong (1972): *Floral Studies on the Basidiomycetes in Korea*. R-72-82. Ministry of Science and Technology.
- Lee, J.Y. (1957): *The list of the fungi of Korea*, Seoul High School.
- Lee, J.Y. et al. (1959): *Collored illustrations of fungi of Korea*, Baemungak, Seoul.
- Lee, Ji-Yul (1972): Soil microflora in larck forest in Sugadaira. *Sugadaira Biol. lat. Tokyo kyoiku Univ.* No. 5, pp.35-71.
- Lee, Ji-Yul (1973): The higher fungi of Kwangneung Forest Institute (I).
- Lee, Ji-Yul (1973): The list of the fungi of Korea, *Kor. J. Mycol.* 1(1):35-43.
- Lee, Ji-Yul and D.M. Cho (1975): Notes on Korean Higher Fungi, *Kor. J. Mycol.* 3(2):13-18.
- Lee, J.Y. and D.H. Cho (1976): Fungal Flora in Bamboo Forest of Korea (1), *Kor. J. Mycol.* 4(1):11-16.
- Lee, J.Y. (1977): Taxonomical studies on the higher fungi of Korean bamboo forest, *J. Seoul Woman's College* 6:273-283.
- Lim, J.H. and B.K. Kim (1972): Taxonomic investigation on Korean higher fungi (I). *Kor. J. Pharmacog.* 3(1):11-20.
- Lee, T.S. and Y.W. Lee (1957): *A List of the Korean Fungi part I*, Central Forest Experiment Station, Seoul.
- Lee, T.S. (1958): *A List of the Korean Higher Fungi, part II*, Central Forest Experiments Station, Seoul.
- Lee, Y.W. (1959): *A List of the Korean Higher Fungi Part III*, Central Forest Experiment Station, Seoul.
- Marr, C.D. and Stunze, D.E. (1973): *Ramaria of western Washington* Verlag von J. Cramer, Lehre, Germany.
- Pursey, H.L. (1977): *The wonderful world of mushrooms and other Fungi*. Mateu Crome, Sain.
- Shidei, Y. (1974): Report of Fungal Flora in Bamboo Forest, *Trans. Mycol. Soc. Japan* 15(3):251-257.
- Seaver, F.J. (1928) *The North American Cup-fungi* Seaver, New York.
- Shidei, Y. (1976): Fungal Flora and Environmental Factor of Bamboo Forest in Kyoto, *Trans. Mycol. Soc. Japan.* 17:91-94.
- Singer, R. (1975): *The Agaricales in Modern Taxonomy*, 3rd ed., 912pp., J. Cramer, Liechtenstein.
- Vassilieva, L.N. (1973): *Die Blätterpilze und Röhrlinge (Agaricales) von Primorsky Region*. Akademie Der Wissenschaften Der UdSSR, Fernöstliches Wissenschaftliches Centrum, Biologisch-Bodenkundliches Institut.

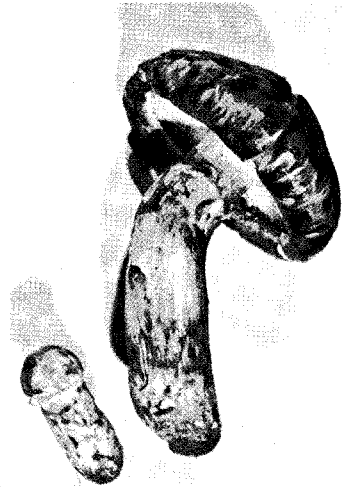
Explanation of the Plate

1. *Ganoderma lucidum* (Fr.) Karst. 불노초×1/3
2. *Tricholoma matsutake* (S. Ito et Imai) Sing. 송이×1/3
3. *Phaeolepiota aurea* (Fr.) Maire 턱받이금버섯×1/3
4. *Aleuria aurantia* (Fr.) Fuckel 자등색 물주발버섯×1/4
5. *Dictyophora indusiata* (Pers.) Fisch. f. *aurantiaca* Kobay.분홍망태미섯×1/4
6. *Xerocomus subtomentosus* (Fr.) Quéf. 산고물버섯×1/5



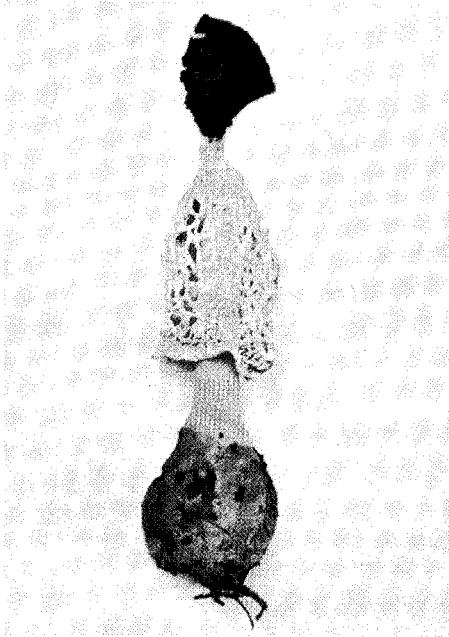
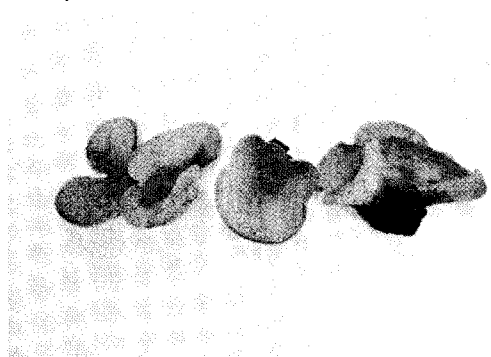
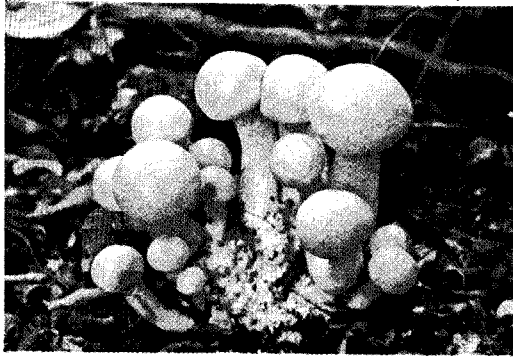
①↑

③↓



②→

④↓



←⑤



⑥→