

# 學生集團健康을 沮害하는

## 學校建築環境源의 比較調查研究

### (Ⅱ)

劉 香 山

(誠信女子大學教育學科 副教授)

#### 第四章 學校建築環境과 政策

##### 1. 學校建築環境의 問題

學校建築環境이 學生集團健康을 해칠수 있는條件은 財政的 貧困, 財政的 配分의 不在, 建築擔當者들의 衛生面에서의 소홀, 政策家들의 建築環境에 對한 專門的인 長期的인 計劃의 不在 等으로 생긴 非衛生的인 建築環境을 말한다.

이러한 環境은 政策的으로 反映된 條件은 發展되었고, 그렇지 못한 條件은 踏步狀態이거나 退步되었다.

1969年에서 1971年 사이에 中學校 無試驗 進學制度 施行으로 1963年에서 1964年의 中學校 通學圈이 住居地域으로 제한되면서 學生들이 通學하는 方法이 變해서 다니는 安全圈으로 向하였다.

1974年以後 高校入試制度의 改革施行過程에서 共同區域을 제외하고 역시 1963年에서 1964年보다는 住居地域을 中心으로 通學圈이 設定되므로써 通學의 安全圈을 유지하고 있다.

둘째로 教育現場에서 發生된 化粧室의 지나친 非衛生的 條件때문에 學生들이 學校에 來다가도 집으로 돌아와서 用便을 보는 엄청난 時間的 浪費와 不安感을 자아내고 있음을 社會的 이슈로 新聞들이 보도함에 따라 점차 既存建物의 化粧室 棟을 運動場 구석에 別동으로 두는 것이 아니고, 建物內의 教室 가까이 建築하는 事例를 통하여 化粧室의 衛生條件이 發展되었다는 點이다.

그러나 反對로 우리가 가장 손쉽게 財政的인 뒷받침이 없더라도 學校長 및 教師, 그리고 學生 스스로가 改造할 수 있는 建築環境條件인 教室의 廳관을 지금의 學生의 身體에 맞고, 視力에 지장을 주지않는 壁의 位置에다 再調整하여 걸어 놓는다는가, 衛生觀念을 注入시켜 汚物處理 및 下水處理를 스스로 할 수 있는 等의 경우에도 완전히 衛生的인 關心을 實行하려는 意志가 없는 경우가

있다. 特히 現 學校에서 가장 問題가 되고 있는 것이 給水施設이다. 1963年에서 1964年보다 1979年에서 1980年에 더 많은 學生들이 給水를 携帶하는 習貫이 늘어나고 있어 建物의 機能이 無視되고 있는데 對해 전혀 改善하고자 하지 않고 있다는 點이다.

세째로 現教育行政 當局이 1991年까지, 達成하고자한 “教育發展의 展望과 課題”(韓國教育開發院 編, 1979)속에서 “學校教育與件의 改善”(pp.163~168)에서 그 展望과 政策方向을 提示하기를 “學校 및 學級規模의 適正化” “校地의 確保” “學校施設·設備의 現代化” “特別教室, 부대시설의 完備” 等일뿐, 가장 建築環境의 基本條件인 衛生(健康)에 影響을 주는 非衛生的 條件은 全연 政策(長期計劃)에 問題로 제시하지 않고 있다. 오직 建築家의 關心領域으로 취급하고 처음부터 끝까지 한마디 提示가 없는 點이다. 그러므로 具體的인 建築環境條件의 改善를 위한 行動過程 (behavioral priorities for promotions)이 없는 것이며, 健康과 關聯한 衛生的인 建築面의 구체적인 代案(alternatives)이 없는 것이다. 따라서 1991年에 가서는 더욱 심각한 建築環境의 衛生問題가 生길 것이다.

##### 2. 建築關係行政 當局의 設計政策

1979年 2月 9日 文敎部가 發表한 “標準設計圖分析資料”는 既存建物改造를 原則으로한 標準設計圖이다. 그 原則은 學生數(Population Size)와 比例하는 教室의 크기(Space Size)와의 關係를 가지고 標準設計한 것이다. 文敎部가 밝힌 “11個 全國市道敎育委員會 標準圖 問題點 綜合內容”도 建物과 學生이 相關되는 問題들이다.

Harold Boles(1965)가 말한대로 “Space Needs”는, “Population Size”와 “Program Housed”에 依해서 決定된다. (Classroom Size는 Space Size가 되고, Population Size도 된다.)

學校教室이 19坪에서 38坪으로 壁을 開放하였다면, 學生들은 움직이는 活動範圍를 크게 갖는다. 이것은 學校

建물이化粧室을 教室옆에 두었다면 이는 學生의 健康과 關聯해서 設置한 것이라야 한다.

文教部가 1980년부터 施行할 初, 中高等學校 新築設計에서는 既存建物の 衛生面을 改善하도록한 것으로“學生數와 比例하는 教室의 크기”“채광 및 환기”“天井高를 낮추어 全体 建物높이를 줄이는 일”“複道の 폭”을 넓히는 일 등을 들고 있다. 구체적인 예를 보면 다음과 같다.

① 學生用 便所가 別棟으로 計劃되어 高層教室에 있는 學生이 使用하기 不便한 點을 고려하여 建物에 연결複道를 設置한 層別 便所施設을 設置하도록 設計하였다.

② 교단, 교탁, 흑판의 標準化作業計劃( 그러나 그들의 位置는 고려하지 않았다.)

③ 電力供給의 不均衡으로 非衛生的인 한냉감을 해소하기 위하여 이에 대신하는 후로링·아스타일을 선택하고 있다.

④ 教室天井을 改善하되 현천정을 이중으로하여 防音, 防熱을 하려고하고 있다.

⑤ 겨울에 飲水帶 및 消化栓 使用이 不可能(수압이 낮거나, 격일로 급수가 되기 때문)한 것을 고가수조 및 가압펌프 장치를 하려고하고 있다.

## 第五章 學校建築環境의 變化趨勢

本 調査領域은 세가지 立場에서 改善이 可能하거나 또는 時急한 領域으로써 學生이 그속에서 몇년동안 생활하면서 體驗한 結果를 意見調査로 얻은 것이다. 이들 領域은 同時에 財政의 支援이 없더라도 學生 스스로가 改善 유지할 수 있는 領域이다. 그리고 生活條件에서 가장 기본이 되는 環境條件들을 다룬 領域이다.

建築環境의 變化趨勢는 1963~1964年과 1979~ 1980年의 것을 中心으로 比較하면서 說明하고자 한다.

### 1. 安全性(Safety)

#### A. 通學圈

17年 前보다 걸어서 通學하는 學生이 3.4% 增加하여 67.4%의 學生이 安全하다. (표 1-1-1 參照), 同時에 89.8%가 30分勞內에 通學하고 있어 이것 역시 安全하다(표 1-1-2 參照)

#### B, 教室의 높이

學生들이 希望하는 높이는 17年前에 39.4%의 學生이 1層을 원하였으나, 지금은 5.6%가 줄어들었고, 6.9% 增加된 學生數를 포함해서 43.8%가 2層을 원하고있다. (표 1-2 參照)

(표 1-1-1) 통학방법

| 安全圈如部 | 通學方法  | 學校別    |        |
|-------|-------|--------|--------|
|       |       | 國民學校   | 國民學校   |
| 比較年度  |       | 63~'64 | 79~'80 |
| 安全圈   | 걸기    | 64.0   | 67.4   |
| 安安全圈  | 타기    | 21.5   | 19.5   |
| 準不安全圈 | 걸거나타기 | 14.5   | 13.5   |

(표 1-2) 통학시간

| 安全圈如否   | 通學時間  | 學校別    |        |
|---------|-------|--------|--------|
|         |       | 國民學校   | 國民學校   |
| 比較年度    |       | 63~'64 | 79~'80 |
| 幼稚園安全圈  | 10分内外 | 33.0   | 36.2   |
| 國民學校安全圈 | 20分内外 | 30.0   | 33.2   |
| 中學校安全圈  | 30分内外 | 19.0   | 20.4   |
| 高等學校安全圈 | 40分内外 | 17.8   | 10.0   |
| 大學校安全圈  | 50分内外 | 0.2    | 0      |

(표 1-1-2) 희망하는 교실의 높이

| 希望하는 높이 | 安全圈如否 | 學校別    |        |
|---------|-------|--------|--------|
|         |       | 國民學校   | 國民學校   |
| 比較年度    |       | 63~'64 | 79~'80 |
| 幼稚園安全圈  | 1層    | 39.4   | 33.8   |
| 國民學校安全圈 | 2層    | 36.9   | 43.8   |
| 中學校安全圈  | 3層    | 8.9    | 13.0   |
| 高等學校安全圈 | 4層    | 14.8   | 9.4    |
| 大學校安全圈  | 5層以上  | 0      | 0      |

### C. 建物內 階段 한개의 크기

前年度에는 23.6%가 階段이 높거나 낮다고 하였으나 지금은 29.1%의 學生이 이에 屬한다(표1-3-1 參照) 同時에 階段의 數에 대해서는 많아서 힘이드는 學生이 21.2% 增加하여 36.2%의 學生이 해당된다. (표1-3-2 參照)

(표 1-3-1) 건물내 계단 날개의 높이 (표 1-3-2) 건물내 계단수

| 階段의 높이 | 學校別 | 國民學校   |        |
|--------|-----|--------|--------|
|        |     | 國民學校   | 國民學校   |
| 比較年度   |     | 63~'64 | 79~'80 |
| 不安安全圈  | 높다  | 18     | 25.9   |
| 不安安全圈  | 낮다  | 5.6    | 3.2    |
| 安全圈    | 알맞다 | 76.4   | 70.9   |

| 안전권여부 | 階段數     | 學校別    |        |
|-------|---------|--------|--------|
|       |         | 國民學校   | 國民學校   |
| 比較年度  |         | 63~'64 | 79~'80 |
| 不安安全圈 | 많아서 힘들다 | 15     | 36.2   |
| 安全圈   | 적어서 좋다  | 35     | 5.8    |
| 不安安全圈 | 많아도 좋다  | 50     | 58.0   |

### D. 책·걸상

前年度와 비슷하게 國民學校 學生들은 공동용 책·걸상이 安全한데도 불구하고, 이와는 反對로 70.6%에서 72.9%로 1人用 책·걸상을 希望하고 있다. (표1-4-1 參照) 同時에 책·걸상이 붙은것을 20.8%나 增加한 29.8%의 學生이 원하고, 오히려 떨어진 책·걸상은 16.2%가 줄은 58.6%의 學生이 원하고 있다. 결국 떨어진 책·걸상을 絶對적으로 원하는 현상이다. (표1-4-2 參照)

學生들의 身體가 17年前보다는 同年의 경우 크게 성장 현상을 증명해 주듯이 4.9%가 줄어든 3.4%만이 책·걸상이 크다고 했고, 17.2%가 增加한 24.1%의 學生이 작다는 것이다. 그러나 아직도 72.5%의 學生이 前年度 보

다는 2.3% 줄었으나 책·결상이 알맞다고 한다. (표1-4-3 参照). 이로서 학생들이 影響을 받는 内容은 칠판이 안보이는 学生이 12.2% 增加했고, 40.3%가 增加한 57.2%의 学生이 등이 구부러지고 있으며, 視力이 나빠진 学生은 52.5%가 줄은 8.5%의 学生이 이에 속한다. (표1-4-4 参照).

(표1-4-1) 책결상 사용인원 희망율 (표1-4-2) 책결상 규격

| 안전권여부        |     | 学校別 | 国民学校   |        |
|--------------|-----|-----|--------|--------|
| 比較年度         |     |     | 63~'64 | 79~'80 |
| 대학교안전권       | 1人用 |     | 70.6   | 72.9   |
| 유치원, 국민학교안전권 | 2人用 |     | 24.5   | 12.9   |
| 중학교, 고등학교안전권 | 혼용  |     | 4.9    | 14.2   |

| 안전권여부     |           | 모양 | 学校別 | 国民学校   |        |
|-----------|-----------|----|-----|--------|--------|
| 比較年度      |           |    |     | 63~'64 | 79~'80 |
| 대학교       | 책결상이 불편하다 |    |     | 9.0    | 29.8   |
| 유치원, 국민학교 | 떨어진 것이 좋다 |    |     | 74.8   | 58.6   |
| 중학교, 고등학교 | 양쪽 다 좋다   |    |     | 16.5   | 11.6   |

(표1-4-3) 책결상의 크기 (표1-4-4) 책결상 규격에서 보는 영향

| 안전권여부 |          | 책결상 크기 | 学校別 | 国民学校   |        |
|-------|----------|--------|-----|--------|--------|
| 比較年度  |          |        |     | 63~'64 | 79~'80 |
| 不安全圈  | 책결상이 크다  |        |     | 18.3   | 3.4    |
| 不安全圈  | 책결상이 작다  |        |     | 6.9    | 24.1   |
| 安全圈   | 책결상이 알맞다 |        |     | 74.8   | 72.5   |

| 안전권여부   |           | 영향 | 学校別 | 国民学校   |        |
|---------|-----------|----|-----|--------|--------|
| 比較年度    |           |    |     | 63~'64 | 79~'80 |
| 不安全圈(1) | 피로        |    |     | 22.1   | 22.1   |
| 不安全圈(2) | 칠판이 안 보인다 |    |     | 0      | 12.2   |
| 不安全圈(3) | 시력이 나빠짐   |    |     | 61     | 8.5    |
| 不安全圈(4) | 등이 구부러짐   |    |     | 16.9   | 57.2   |

(표1-4-5) 책결상 희망색채

| 안전권여부   |     | 希望色彩 | 学校別 | 国民学校   |        |
|---------|-----|------|-----|--------|--------|
| 比較年度    |     |      |     | 63~'64 | 79~'80 |
| 個人的 안전권 | 褐色  |      |     | 40.6   | 39.7   |
| 個人的 안전권 | 黄色  |      |     | 22.3   | 27.2   |
| 個人的 안전권 | 綠色  |      |     | 0      | 9.1    |
| 個人的 안전권 | 白色  |      |     | 4.2    | 5.4    |
| 이상의 안전권 | 自然色 |      |     | 16.5   | 6.5    |
| 個人的 안전권 | 黑色  |      |     | 6.5    | 4      |
| 個人的 안전권 | 灰色  |      |     | 9.9    | 0.7    |
| 個人的 안전권 | 青色  |      |     | 0      | 11.0   |

학생들은 그들이 항상 보는 褐色의 책·결상이 多様な 色彩이기를 원하고 있다. 그러나 비교적 밝고 따뜻한 色을 희망하며, 特히 노랑 色을 27.2%로 前年보다 4.9%가 증가 하였다.

### E. 칠판의 壁位置 및 色彩

칠판의 壁의 位置는 學生 身長(특히 座高)과 관련되는 것으로, 前年度보다 3.9%가 減少한 3.9%의 學生이 높다고 하였고 4.1%가 增加한 8.3%의 學生이 낮다고 하였다. 그러나 87.8%의 學生은 前年度보다 0.2% 減少하였으나 적절한 位置로 생각하고 있다.(표1-5-1 参照) 칠판의 色彩는 前年度에 35%의 學生이 검은 色을 원하

더니 지금은 20.5%가 증가한 85.5%의 學生이 綠色을 원한다. (표1-5-2 参照)

(표1-5-1) 칠판의 벽의 위치

| 안전권여부 |         | 位置 | 学校別 | 国民学校   |        |
|-------|---------|----|-----|--------|--------|
| 比較年度  |         |    |     | 63~'64 | 79~'80 |
| 不安全圈  | 칠판이 높다  |    |     | 7.8    | 3.9    |
| 不安全圈  | 칠판이 낮다  |    |     | 4.2    | 8.3    |
| 安全圈   | 칠판이 알맞다 |    |     | 88     | 87.8   |

(표1-5-2) 칠판의 희망색채

| 안전권여부   |    | 希望하는 色彩 | 学校別 | 国民学校   |        |
|---------|----|---------|-----|--------|--------|
| 比較年度    |    |         |     | 63~'64 | 79~'80 |
| 個人的 안전圈 | 綠色 |         |     | 65     | 85.5   |
| 個人的 안전圈 | 黑色 |         |     | 35     | 5.9    |
| 個人的 안전圈 | 青色 |         |     | 0      | 8.6    |

### F. 화장실 位置와 放便狀態

前年度에 比하여 32%가 減少한 16%만이 運動場에 別棟으로 화장실을 원하고 있고, 19.8%가 增加한 71.8%의 學生이 教室옆에 있기를 원한다(표1-6-1 参照)

화장실이 멀거나 부족할 때 放便하는 狀況은 6.2%가 減少한 3.8%의 學生만이 放便을 하고 있다. 이는 적은 數로 간주해서는 안된다. (표1-6-2 参照)

(표1-6-1) 희망하는 화장실 위치 (표1-6-2) 방변상황

| 希望의 位置 |           | 学校別 | 国民学校   |        |
|--------|-----------|-----|--------|--------|
| 比較年度   |           |     | 63~'64 | 79~'80 |
| 不安全圈   | 運動場       |     | 48     | 16     |
| 安全圈    | 建物內(教室 옆) |     | 52     | 71.8   |
| 準不安全圈  | 양쪽 다 좋다   |     | 0      | 20.3   |

| 안전권여부 |              | 放便狀況 | 学校別 | 国民学校   |        |
|-------|--------------|------|-----|--------|--------|
| 比較年度  |              |      |     | 63~'64 | 79~'80 |
| 不安全圈  | 자주 放便한다      |      |     | 4      | 1.2    |
| 準不安全圈 | 가끔 放便한다      |      |     | 6      | 2.6    |
| 安全圈   | 화장실을 항상 이용한다 |      |     | 90     | 96.2   |

## 2. 騒音(Noise)

### A. 建物內의 騒音

建物內의 騒音은 學生들의 意味있는 또는 無意味한 對話 및 말짓(수다스러운 : talkertive)으로, 複道 階段 보다는 教室안에서 가장 많이 이루어 지지만 이것은 수업에 지장을 줄 수 있거나, 없을 정도이지 鬧聲이 생기고 의욕을 상실하는 60phon 이상의 수준은 아니다. 이러한 소음은 前年度보다 34.8%가 增加한 64.8%의 學生이 소음으로 느끼고 있다. (표2-1-1 参照)

(표2-1-2) 건물외의 소음

(표2-1-1) 건물내의 소음

| 안전권여부   |       | 騒音 | 学校別 | 国民学校   |        |
|---------|-------|----|-----|--------|--------|
| 比較年度    |       |    |     | 63~'64 | 79~'80 |
| 不安全圈(1) | 教室    |    |     | 30     | 64.8   |
| 不安全圈(2) | 複道 階段 |    |     | 20     | 18.4   |
| 不安全圈(3) | 建物內   |    |     | 50     | 16.8   |

| 안전권여부   |         | 騒音 | 学校別 | 国民学校   |        |
|---------|---------|----|-----|--------|--------|
| 比較年度    |         |    |     | 63~'64 | 79~'80 |
| 不安全圈(1) | 자동차     |    |     | 90.8   | 74.9   |
| 不安全圈(2) | 운동장     |    |     | 16     | 16.9   |
| 不安全圈(3) | 시각      |    |     | 0      | 1.2    |
| 不安全圈(4) | 잡상인     |    |     | 9.2    | 1.3    |
| 不安全圈(5) | 공장      |    |     | 0      | 0.8    |
| 不安全圈(6) | 기차, 비행기 |    |     | 0      | 4.9    |
| 不安全圈(7) | 공사장     |    |     | 0      | 0      |

**B. 建物外의 騒音**

建物外의 騒音은 사람소리와 자동차등 기계소음이다. 이러한 騒音중 자동차 소음이 가장 심하지만 지금은 15.9%가 減少한 74.9%의 學生이 機械騒音을 느끼고 있다. (표2-1-2 參照)

**3. 給排水施設**

**A. 飲料水**

前年度에 比하여 34.3% 增加한 學生을 포함해서 38.8%의 學生이 飲料水를 집에서 부터 휴대하여 가지고 온다. (표3-1-1 參照)

따라서 學校의 上水道 使用率은 15.1%가 줄어들었다. (표3-1-2 參照) 단 여기서 問題가 되는 것은 16.2%가 增加한 41.2%의 學生이 닥치는데로 아무물이나 飲料水로 사용하는 점이다(표3-1-2 參照).

(표3-1-1) 음료수 공급처 상수도로 음료수를 사용하는 비율

| 안전권여부   | 供給처 學校別    | 國民學校 |        |
|---------|------------|------|--------|
|         |            | 比較年度 | 63~'64 |
| 不安全圈(1) | 못먹는다       | 18   | 7.8    |
| 不安全圈(2) | 學校近處       | 46   | 31     |
| 不安全圈(3) | 學校食堂       | 26   | 22.4   |
| 不安全圈(4) | 집에서부터 가져온다 | 4.5  | 38.8   |

(표3-1-3) 급수의 맛

| 안전권여부   | 味 學校別 | 國民學校 |        |
|---------|-------|------|--------|
|         |       | 比較年度 | 63~'64 |
| 不安全圈(1) | 나쁘다   | 94.7 | 20.6   |
| 不安全圈(2) | 모름    | 0    | 44.1   |
| 安全圈     | 좋다    | 5.3  | 35.3   |

(표3-1-5) 급수의 질

| 안전권여부   | 質 學校別 | 國民學校 |        |
|---------|-------|------|--------|
|         |       | 比較年度 | 63~'64 |
| 不安全圈(1) | 危險    | 0    | 5.5    |
| 不安全圈(2) | 否適正線  | 94.7 | 17.7   |
| 安全圈     | 適正線   | 5.3  | 76.8   |

특히 그들은 給水의 맛을 모르고 마시는 경우가 44.1%나 增加하였다(표3-1-3 參照) 이러한 물조차도 충분하지 않다고 한것이 58.4%로서 前年度에 比하여 0.4%가 增加하였다. (표3-1-4 參照). 學生들은 그들이 음료수를 사용하는 물이 적절한 水質이 아니라고 보면서도 마시고 있다. (표3-1-5 參照)

**B. 下水**

學生들이 사용하는 下水를 처리하는 과정에서 잘못되어 惡臭가 發生하는 경우는 前年度에 比하여 5.0%가 減少했으며, (표3-2-1 參照) 특히 化粧室의 경우는 1% 정도 減少하여 45.1%의 學生은 惡臭를 느끼지 않고 있다. (표3-2-2 參照)

(표3-2-1) 하수구의 악취상황 (표3-2-2) 화장실의 하수처리상황

| 안전권여부   | 악취상황 學校別 | 國民學校 |        |
|---------|----------|------|--------|
|         |          | 比較年度 | 63~'64 |
| 不安全圈(1) | 항상 惡臭    | 5    | 5.0    |
| 不安全圈(2) | 때때로 惡臭   | 32   | 27.0   |
| 安全圈     | 전연 안남    | 63   | 68.0   |

| 안전권여부 | 처리상황 學校別 | 國民學校 |        |
|-------|----------|------|--------|
|       |          | 比較年度 | 63~'64 |
| 不安全圈  | 惡臭有      | 56   | 54.9   |
| 安全圈   | 惡臭無      | 44   | 45.1   |

**C. 汚物処理 및 衛生狀況**

前年度에 比하여 學生들은 76.9%나 위생상태를 区分하지 못하고 있어 “衛生教育의 問題”를 제시하고 있다. (표3-1-1 參照). 특히 0.5% 增加한 學生 9.4%의 學生이 지저분한 환경임을 지적하고 있다. 물론 전체로 보면 적은 %이지만 점차 增加하는지의 자체를 위생면에서 주목해야 한다(표3-3-2 參照)

(표3-3-1) 화장실의 위생상황 (표3-3-2) 쓰레기 처리상황

| 안전권여부   | 위생상황 學校別 | 國民學校 |        |
|---------|----------|------|--------|
|         |          | 比較年度 | 63~'64 |
| 不安全圈(1) | 불결하다     | 62   | 12.2   |
| 不安全圈(2) | 모름       | 0    | 76.9   |
| 安全圈     | 깨끗하다     | 38   | 10.9   |

| 안전권여부   | 처리상황 學校別   | 國民學校 |        |
|---------|------------|------|--------|
|         |            | 比較年度 | 63~'64 |
| 不安全圈(1) | 지저분하다      | 0.1  | 0.7    |
| 不安全圈(2) | 때때로 지저분하다  | 7.9  | 8.7    |
| 安全圈     | 오물장에 정돈되었다 | 92   | 90.6   |

**4. 通風**

前年度에 比하여 16% 增加한 79.0%의 學生이 教室이 시원하다고 느끼고 있으며, (표4-1-1 參照) 반대로 17.9% 減少한 45.1%의 學生이 化粧室이 시원하지 않다고 느끼고 있다(표4-1-2 參照)

(표4-1-1) 教室의 통풍감 (표4-1-2) 화장실의 통풍감

| 안전권여부 | 通風感 學校別 | 國民學校 |        |
|-------|---------|------|--------|
|       |         | 比較年度 | 63~'64 |
| 不安全圈  | 덥다      | 37   | 21.0   |
| 安全圈   | 시원하다    | 63   | 79.0   |

| 안전권여부 | 通風感 學校別 | 國民學校 |        |
|-------|---------|------|--------|
|       |         | 比較年度 | 63~'64 |
| 不安全圈  | 덥다      | 37   | 54.9   |
| 安全圈   | 시원하다    | 63   | 45.1   |

**5. 採光**

前年度에 比하여 3.5% 增加한 學生 90.5%가 教室이 밝다고 느끼고 있으며(표4-2-1 參照), 11.7% 增加한 52.7%의 學生이 化粧室이 밝다고 느끼고 있으나 전체적으로 40%이상이 어두운 化粧室로 남아 있는것이 큰 문제이다. (표4-2-2 參照)

(표4-2-1) 教室의 밝기감

| 안전권여부 | 밝기感 學校別 | 國民學校 |        |
|-------|---------|------|--------|
|       |         | 比較年度 | 63~'64 |
| 不安全圈  | 어둡다     | 13   | 9.5    |
| 安全圈   | 밝다      | 87   | 90.5   |

(표4-2-2) 화장실의 밝기감

| 안전권여부 | 밝기感 學校別 | 國民學校 |        |
|-------|---------|------|--------|
|       |         | 比較年度 | 63~'64 |
| 不安全圈  | 어둡다     | 5.9  | 47.3   |
| 安全圈   | 밝다      | 41   | 52.7   |

6. 暖·冷房状态

前年度에 비하여 교실과 화장실은 15.4% 增加한 84.6%의 학생이 따뜻함을 느끼고 산다(표 5 参照)

(표 5) 교실·화장실의 난방감

| 안전권여부 |      | 学校別    |        | 国民学校 |  |
|-------|------|--------|--------|------|--|
| 暖冷感   |      | 国民学校   |        | 国民学校 |  |
| 比較年度  |      | 63~'64 | 79~'80 |      |  |
| 不安全圈  | 축 다  | 30.8   | 15.4   |      |  |
| 安全圈   | 따뜻하다 | 69.2   | 84.6   |      |  |

第六章 結 論

1963~1964년에 国民学校 調査結果를 中心으로, 1979~1980년에 幼稚園, 国民学校, 中学校, 高等学校, 大学校의 建築環境을 調査 比較하면서 얻어진 結果는 이렇다.

즉 建築環境이 改善될 수 있는 条件은 첫째 教育制度改善의 影響으로 安全圈을 되찾은 建築環境이 있다는 점이다. 예를들어 여기서는 通学圈을 들 수 있다.

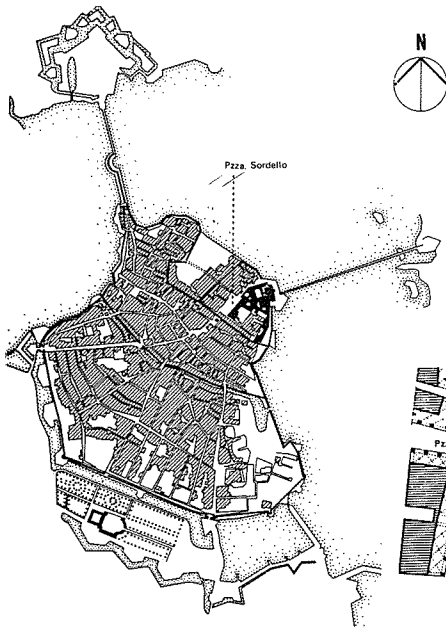
둘째, 文教部 및 各市道教育委員會에 있는 学校建築設計者들의 新築設計時에 이러한 문제되는 建築環境 資料를 제시하므로써 계속되는 新年度의 新築設計에서 反映시킬 수 있다는 점이다. 예를들면 위생면에서 개선을 한 교실의 난방·채광·환기등을 들 수 있다.

셋째, 教育行政当局의 施設管理權의 再調整을 하므로써 학교장에게 일임하는 領域가운데 다시 담임교사에게 일임하는 領域 그리고 이를 또다시 학생에게 일임하는 施設管理制度를 만든다면, 학생 스스로가 자기가 사용하는 책 걸상의 조립구조를 갖는다던가, 칠판의 위치를 이동시켜서 그들의 변화하는 신체에 맞춘 위치에 붙인다던가 하는 등의 方法을 동원한다면 앞으로 급속한 발전을 기할 수 있는것이 건축환경임을 發見하였다.

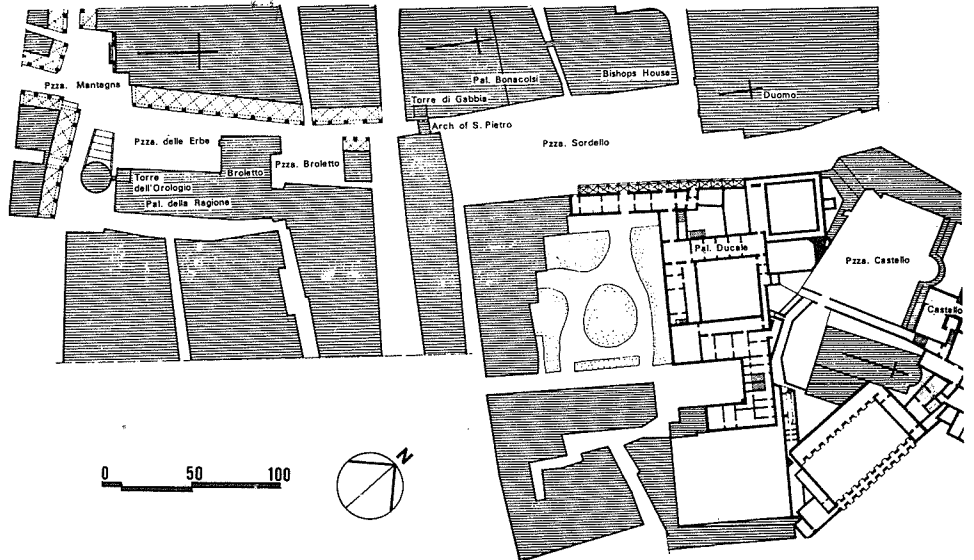
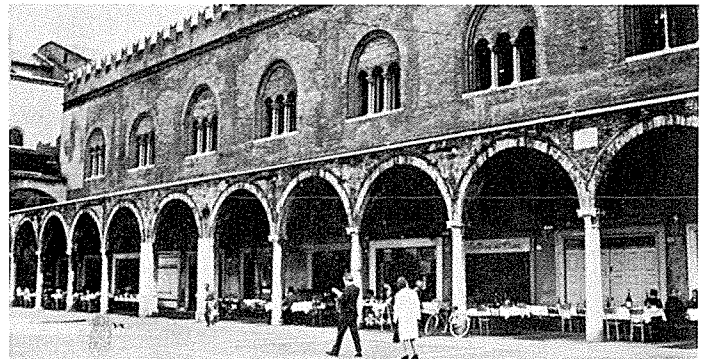
소노 델로廣場

Mantova

Erbe 廣場과 Ragione宮 아케이드가 아름답다.



18世紀의 Ragione市



各廣場 위치