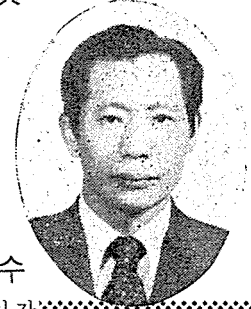


가톨릭의대의 의학교육 현황



이 종 훈 교수

가톨릭의대 교무처장

1. 기구 및 보직자

1) 재 단

재단법인 경성구 천주교유지재단
추 기 경 김수환 (스테파노)
주 교 경갑룡 (요 셉)

2) 가톨릭중앙의료원

의료원장 김창렬 (바오로) 신부
의무원장 안용팔 (분 도) 교수
기획실장 이승한 교수
관리실장 김대균 (바드리시오) 신부
지도신부 이문주 (프란치스코) 신부

3) 가톨릭대학 의학부

학 장 조규상 (프란치스코) 교수
교무처장 이종훈 (베드로) 교수
학생처장 김한화 (토마스아퀴나스) 교수

4) 대학 원

원 장 김영제 교수
교 학 감 박용휘 (미카엘) 교수

5) 부속 병원

성 모 병 원 원 장 이용각 교수
강남성모병원 원 장 송진언 교수
성바오로병원 원 장 방용자 (데레사) 교수
의무원장 양만규 교수
성모자애병원 원 장 이나니시오수녀
의무원장 박양근부교수
성 가 병 원 원 장 방지거 수녀
의무원장 현응설 교수
성빈센트병원 원 장 아벨하이드린재수녀
의무원장 유철 교수

의정부성모병원 원 장 이사응 (안또니오) 신부

의무원장 김윤호 조교수

여의도성모병원 원 장 김종은(요한)교수

산업재해병원 원 장 조영선(블라시오) 교수

육전성모병원 원 장 박희순(마리요한) 교수

의무원장 이재청전임강사

대전성모병원 원 장 이인하(베네딕토) 수녀

의무원장 강래성(루가)부교수

6) 부속 연구소

임상의학연구소 소 장 민병석 (파스 칼) 교수
산업의학연구소 소 장 이광목부교수
만성병연구소 소 장 최시통교수
기생충병연구소 소 장 최원영 (아오스팅) 교수

정신건강연구소 소 장 이영호조교수

2. 대학설립목적

가톨릭대학 의학부는 가톨릭정신에 입각하여 국가와 인류사회 발전에 필요한 전문적인 학술의 심오한 이론과 그 응용법을 교수 연구하는 동시에 사회봉사 정신에 투철한 지도자적 인격을 도야함으로써 국가교육이념을 실현하고, 교육연구 봉사로서 사회에 이바지할 수 있는 의료인 양성을 목적으로 설립되었다.

3. 연 혁

본 대학 의학부는 1954년 4월 8일부로 신부양성

기관인 가톨릭대학 (당시 성신대학) 에 의예과 2년, 본과 4년의 정규 의과대학의 증설을 문교부로부터 인가 받고 동년 5월 3일에 개교하였다 (입학정원 50명).

1960년 3월 4일부로 대학원 석사과정 (편제 2년) 을 설치하였으며, 1961년 4월 6일에 대학원 박사과정 (편제 4년) 이 설치되었다.

한편 1954년 5월 8일부로 설립되어 간호원을 양성해오던 성요셉간호고등기술학교를 1962년 1월 19일 간호학교로 승격시켜 본 대학 의학부로부터 부속시켰고, 이것이 1963년 12월 6일 정규대학과정인 간호학과로 승격된 이래 현재에 이르렀다.

4. 신입생 전형방법

1) 의학과 (의예) - (정원 100명)

(1) 특 차무시험 전형 (50명 이내)

가. 서류전형 : 대학입학예비고사 성적 (이과계) 과 고등학교 성적을 종합하여 사정함.

나. 신체검사 및 면접 : 서류전형 합격자에 한하여 실시하되 운동기능이 정상범위를 벗어나는 지체장애자, 청력장애자, 색각이상자들은 합격권에서 제외된다.

다. 성적우수자에 대한 특전 : 특차 무시험전형 합격자중 석차 순위로 성적이 우수한 11명에 대하여 11개 부속병원장학금이 수여 된다. (1인당 연 80만원).

(2) 시험전형 : (특차 합격자 + 시험전형합격자 = 100명)

가. 전형방법 : 국어(1) (100점), 영어(100점), 수학(2) (100점) 의 입학시험 취득성적과 예비고사 성적 (이과계는 취득점수의 10%가산) 을 가산하여 성적순위로 뽑는다.

나. 신체검사 및 면접은 위의 특차무시험전형자의 경우와 같다.

다. 성적우수자에 대한 특전 : 석차순위로 성적이 우수한 7명에 대하여 성의장학금을 지급받는다 (1인당 연 32만 6천원).

(3) 재일교포 응시자, 외국인등은 본 입학시험에 응시하여 영어, 수학, 국어의 시험성적이 국내 응시자의 합격선에 도달하였을 때 정원의외로 선발할 수 있다.

2) 간호학과 신입생 모집 (정원 60)

(1) 전형방법 : 당해년도 대학입학예비고사 합격자 (이과계 및 인문계불문) 중 취득성적이 상위인자로부터 60명을 선발한다.

(2) 신체검사 : 건강조건은 의학과와 동일하나 신장이 150센티미터 이하인자는 합격권에서 제외된다.

(3) 성적우수자에 대해 특선 : 간호학과 입학생중 수석합격한 1명에게는 성바로병원장학금 (연 60만원) 과 2위부터 5위까지의 합격자 4명에게는 성의장학금 (1인당 연 32만 2천원) 이 수여 된다.

5. 학생현황

5-1 재학생현황 (1980년도)

재학생 현황은 1980년 3월 현재 의학과 1, 2학년 (의예과 과정) 221명, 의학과 3, 4, 5, 6학년 (본과과정) 402명 계 623명이며, 간호학과 1, 2, 3, 4, 학년 계 223명을 합한 총 846명이 교육을 받고 있다.

5-2 가톨릭신자 재학생 현황

학생중 가톨릭신자는 총학생수 846명중 118명(2%) 이다.

의학과 1학년 및 간호학과 1학년 171명중 23명(13%),

의학과 2학년 및 간호학과 2학년 166명중 34명(20%),

의학과 3학년 및 간호학과 3학년 157명중 38명(24%),

의학과 4학년 및 간호학과 4학년 152명중 50명(32%),

의학과 5학년 108명중 27명 (25%),
 의학과 6학년 92명중 16명 (17%)이다.

5 - 1 재학생 현황 (1980년도)

구 분	의 예 과		본 과				계	
	1 학년	2 학년	3 학년	4 학년	5 학년	6 학년		
의 학 과	남	83	94	79	94	101	84	535
	여	28	16	19	10	7	8	88
소 계		111	110	98	104	108	92	623
간호학과	여	60	56	59	48			223

5 - 2 가블릭신자 재학생 현황

학 과 \ 학 년	1 학년	2 학년	3 학년	4 학년	5 학년	6 학년	계
의 학 과	22	21	24	28	27	16	138
간 호 학 과	1	13	14	22	.	.	50
계	23	34	38	50	27	16	188

6. 장학금 지급 현황

의학과, 간호학과 장학금 지급 현황

(1980년도 1학기)

구 분	학 과	학 생 수	총 지급액 (원)
교 내 장 학 금 (교직원자녀 감면 포함)	의 학 과	97	14,082,500
	간 호 학 과	24	2,650,000
교 외 장 학 금	의 학 과	18	4,663,000
	간 호 학 과	8	1,529,000
공 증 보 건 장 학 금	의 학 과	33	20,015,500
	간 호 학 과	-	-
총 계		180	42,940,000

의학과 및 간호학과 재학생에게 80년도 1학기에 지급된 장학금을 보면 의학과 재학생 623명중 97명 (15.6%)에게 교내장학금 총 14,082,500원, 18명 (2.9%)에게 교외각종장학금 총 4,663,000원, 그리고 33명 (5.3%)에게 보사부 공중보건장학금 총 20,015,500원이 지급되었으며, 간호학과 재학생 223명중 24명 (10.8%)에게 교내장학금 총 2,650,000원, 8명 (3.6%)에게 교외장학금 총 1,529,000원이 각각 지급되었다.

따라서 전교생 846명중 180명 (21.3%)에게 총 42,940,000원의 교내, 교외 및 공중보건장학금이 지급되었다.

7. 의과학 및 간호학과 각교실별 교원수

본 대학 의학부에 종사하는 교수수는 모두 262 (의사 214명, 비의사 48명)이다.

이를 직위별로 보면 다음과 같다.

1) 교양학과정, 기초과학과정, 기초의학과정 및 간호학과정에서 종사하고있는 교원수는 교수 17명 (의사 12명, 비의사 5명), 부교수 16명 (의사 5명, 비의사 11명), 조교수 17명 (의사 2명, 비의사 15명), 전임강사 16명 (의사 9명, 비의사 7명), 조교 19명 (의사 10명, 비의사 9명)으로 계 85명 (의사 38명, 비의사 47명)이며, 명예교수 1명 (의사), 시간강사 17명 (의사 4명, 비의사 13명), 외래교수 20명 (의사 12명, 비의사 8명), 등 계 38명, (의사 17명, 비의사 21명)이 함께 교육에 참여하고 있다.

2) 임상의학교원수는 교수 33명 (모두 의사), 부교수 21명 (모두 의사), 조교수 57명 (모두 의사), 전임강사 66명 (의사 65명, 비의사 1명)으로 계 177명이며, 그 밖에 명예교수 2명, 시간강사 4명, 외래교수 29명 계 35명이 함께 교육에 참여하고 있다.

3) 전임교원중 가톨릭신자 현황

본 대학에서 종사하는 전임교원중 가톨릭신자는 총 262명중 104명 (40%)이다. 즉 교양학과정, 기초과학과정, 기초의학과정 및 간호학과정에서 종사하는 전임교원 85명중에서는 45명 (53%)이 가톨릭신자이며, 임상의학에서 종사하는 전임교원 177명중에서는 59명 (33%)

만이 가톨릭신자이다.

4) 의학과 전임교원 248명이 의학과 학생 632명의 교육을 담당하고 있어 교수:학생 비율은 1:2.55로서 전국에서 교수확보율이 가장 높다. (간호학과는 14명의 전임교원 이외에 의학과 전임교원의 지원을 받고 있다).

8. 본 대학 의학부 의학과 교육목표 (1978.7.8.

연 찬 회)

(1) 궁극목표

국가와 사회가 요구하는 의사로서의 기초적 의학지식과 기술을 연마할 뿐 아니라 가톨릭 정신을 통한 인격함양에 애쓰며, 우리나라 의학발전을 위한 훌륭한 의학도를 양성 배출함을 궁극목표로 한다.

(2) 일반목표

가) 지역사회속에서의 국민보건의료 문제를 스스로 발견, 건의 및 처리할 수 있어야 한다.
나) 환자의 신체적 및 정신적 건강문제를 다룸에 있어서 그 진단과 치료에 필요한 기본적 의학지식과 임상적 수기를 적용할 수 있어야 한다.

다) 의학을 통한 새로운 의사상과 의학윤리관을 확립하여 이를 모든 의학활동에 적용, 실천할 수 있어야 한다.

라) 변천하는 사회적 요구를 의학적으로 분석, 비판하고 이에 맞는 의료전단계도에 적극적으로 참여할 수 있어야 한다.

마) 의학발전을 위한 독창적 연구를 수행할 수 있는 기본적 지식과 능력을 갖추고 계속적인 자발적 학습 (Self-learning)으로 자기 지향형 학습자가 될 수 있어야 한다.

바) 의학과 관련된 주변학문은 물론 기타학문에 대해서는 넓은 식견을 갖도록 노력해야 한다.

사) 국내적으로는 물론 국제적인 제반 의학활동에도 적극 참여할 수 있는 소양을 기르도록 한다.

9. 교과과정 현황

1) 1954년 (개교) - 1972년도 의학과 교과과정
의예과 2년, 본과 4년의 교과과정 운영형태

를 취하여 왔다. 개교 당시의 첫째 목표는 대학의 질적수준을 일류대학 수준으로 높이고져 전력을 다했다. 이때 파생된 부작용을 돌이켜 보면

교수 : 미국의 최신출판교과서를 들여다가 국내 사정에 맞건 안맞건 자신이 완전히 소화했건 못했건 무조건 학생들에게 주입식으로 전수하고, 암기를 강요했다.

학생 : 학업부담의 과중으로 인한 수업내용에 대한 소화불량, 수업내용에 대한 확실한 기본 개념 파악불능, 시험에 대한 공포증등이 가중하여 피동적이고, 무기력해지고, 자기 폐쇄적인 학생수가 눈에 띄게 증가해 가고 있음을 감지할 수 있었다.

원래의 대학의 설립목적은 신부와 같은 인격위에 의학적 지식과 기술을 겸비한 감히 타대학에서는 양성할 수 없는 참으로 훌륭한 「인술의 실천자」를 양성하려는 것이 최대의 염원이었던 것이다.

그런데 대학이 지적수준향상에 과열되다보니 상대적으로 인간성이 감퇴되고, 자주적, 진취적인 의사라기 보다 피동적, 피보호적인 무기력한 졸업생을 양성하는 결과를 초래한 셈이 되었다.

또한 간과할 수 없었던 또하나의 중요한 문제는 그동안 우리사회가 많이 발전해오에 따라 의사에 대한 국가 및 사회적 요구가 과거 전통적으로 내려오던 개인의학 또는 병원의학으로부터 의학의 사회화, 즉 집단건강을 다룰수 있는 방향으로의 전환이었다.

1970년에 들어서서 비로소 본 대학에서는 우리들의 과거 의학교육의 실태를 재검토하고, 본 의과대학 설립목적에 맞는 인재양성, 그리고 발전되어 나아가는 사회에 부응할 수 있는 의사를 양성하기 위한 의학 교육의 새로운 방향을 모색하기 시작하였다.

1971년도 후반기 부터는 교과과정 연구위원회가 중심이되어 본격적으로 의학교육과정 6년내에 인턴과정을 마친 의사 정도의 의료능력을 갖춘 인재를 양성할 수 있도록 교과과정 개편작업을 착수하기 시작했다. 즉 의학교

육과정에서 지식의 습득, 행동습관화의 3자가 서로 균형있게 조화된 교육방향을 모색하려는 의도이었으며, 학생으로 하여금 빨리 임상의학에 접할 수 있도록 기도하였다.

교과과정 연구위원회는 의예과 과정과 기초의학과정의 각 강좌간의 교육 내용중 중복부분 단일화 및 강의시수단축, 그리고 실습교육시간의 연장에 대한 분석과 각 과목담당교수와 협의가 진행되었고, 한편 교과과정 연구위원회 임상소위원회에서는 임상교육 및 임상실습 강화책을 연구하기 시작하였다.

이 작업중에서 여러가지 애로점이 발견되었는데 그중 강의시수 단축문제로서는 국가정책 과목 (국어, 국사, 국민윤리, 체육, 군사교육 등)의 비중이 큰데다가 이를 조절할 수 없어, 필요로하는 어학시간의 연장이 불가능 하였던 점이며, 또 각 강의담당교수의 강의시수를 양보하지 않는 점이였다.

한편 급진된 통합교육방식의 도입문제도 분석해 보았으나 교수확보 및 설비문제로 사립대학재정사정으로서서는 이를 지탱할 수 없다는 결론에 도달하여 이는 재론하지 않기로 하였다. 그 결과 의예과의 기초과학과정과 기초의학과정, 기초의학과정과 임상의학과정을 서로 조심스럽게 섞어 의학과 1,2,3,4,5,6학년으로 개편하고, 의학과, 5,6 학년은 완전히 임상실습에 들어갈 수 있도록 계획하였다.

한편 강의시수를 단축시킴에 있어서 지식의 수준을 저하시키지 않기 위해 각 강의담당교수는 각자 자기 담당과목의 시간당, 단원명, 단원학습목표, 학습행동목표, 학습기재준비, 과제물, 기타등을 구체적으로 작성 제출하여 대학은 이것을 종합하여 「교수요목」으로 인쇄 배포하기로 결정하고, 교수는 가급적 기본 개념만을 강의하는 한편 학생이 스스로 그 교수요목에 의하여 자발적으로 학습하도록 돕기로 하였다. 모든 강의를 무료로 인쇄하여 각 학생들에게 배부할 것을 적극 권장했다.

한편 강의시간은 45분을 1교시로 하여 교실내에서 교육 시간을 단축함으로써 학생들에게 충분한 자습시간을 할애하느라 노력하였다.

1년간의 수업주수는 각 학기별로 시험기간을 포함하여 의학과, 간호학과 공히 각각 18주씩 36주이다.

학기별 수업주수 (시험주간 포함)

구분 \ 학기	1 학기	2 학기
	의 학 과	18 주
간 호 학 과	18 주	18 주

교과과정 운영기간 기준은 학기제로 변경해야 하겠으나 아직 여건이 성립되지 않아 급박사정을 과거대로 학년제로 답습하고 있다.

2) 1973 년도이후 의학과 개편 교과과정

의학과의 개편된 교과과정은 1973 년도 입학생부터 연차적, 단계적으로 적용하기 시작하여 1978 년도말에 드디어 개편이 완료되었다. (아직 임상실습 강화계획이 본래의 의도대로 실시되지 않고 있는데 이점은 강남성모

병원이 충분히 가동되면 이 문제는 자동적으로 해결될것으로 본다).

9 - 1 교과과정표 (CURRICULUM)

지면관계로 생략, 본 대학 의학부요람 참조

9 - 2 통합교육형태의 교과목

C.P.C., S.G.R., M.D.R. 은 의학과 5 학년 2 학기와 6 학년 1 학기에 각각 주당 2 시간씩 (74 시간) 실시되며, Neuroscience 와 Hematology에 대한 통합강의가 의학과 6 학년 2 학기초에 각각 1 주 (22 시간) 씩 연속해서 집중적으로 실시된다.

9 - 3 선택과목

선택과목 과정 : 의학과 6 학년 2 학기에 자교실에서 제시된 연구주제일람표에 의하여 학생자의로 선택하여 1 과제에 대하여 8 주간 집중실습 하거나 또는 2 과제를 각각 4 주간씩 집중 실습할 수 있다.

9 - 2 통합교육 형태의 교과목

교 과 제 목	설 치		학 점 수	시 간 수		개 설 연 도	평 가
	학 년	학 기		강의+Demo	총시간		
Clinico-Pathological conference	의 학 과 5,6 학년	2 학기 - 1 학기	1.0	2	74	1970	출석점수+필기시험 성적
Surgical grand round	"	"	1.0	2	74	1974	"
Medical grand round	"	"	1.0	2	74	1974	"
Block lecture	의 학 과	2 학기초	2.0	6(2)	44	1979	"
계			5.0		266		

9 - 3 선택과목

과 목	시 간	학년	학기	학 점	선 택 요 령	평 가 방 법
Elective course	352	의학과	6 학년 2 학기	3	연구주제 일람표에 의하여 학생이 자의로 선택 함.	연구논문 또는 보고서를 작성 제출하고 3인의 교수에 의하여 심사된 성적과 출석성적을 종합하여 평가 함.

10. 간호학과 교과과정

간호학과 교과과정은 간호학에 관련된 의학(기초의학 및 임상의학)의 수업시수를 50%로 대폭 삭감하여 그의 기본 개념만 교육시킨 다음 교양학, 사회학, 철학, 윤리학, 어학교육과 간호학의 이론 및 실습시수를 최대한으로 확보하여 교육을 실시하고 있다. (교과과정표는 본 대학 의학부요람 참조)

11. 학생실습

의학과 실습

1) 기초의학 실습

의학과 1,2,3,4학년,

기초과학 각교실은 의예과 과정, 의학과 과정을 공히 각교실 중심으로 해당과목 실습실과 기기를 이용하되 실습시의 출석, 실습수기 습득태도, 실습진행능력, 결과판정 능력등을 세밀히 관찰한 결과를 학점에 크게 반영한다.

2) 임상의학 실습은

임상의학 실습 계획표에 의거 각과주임교수의 재량에 의하여 11개 부속병원 각과를 순회하여 고루 실습한다.

(1) 임상과목 실습

의학과 5학년 2학기부터 6학년 1학기까지 36주간, 명동성모병원, 강남성모병원, 성바오로병원, 성빈센트병원, 성모자애원병과 6개 부속병원에서 실시함.

(2) 지역사회의학 실습

의학과 5학년 2학기부터 6학년 1학기까지 1년사이에 10일간씩 충북 옥천군 군북면 군서면에서 실시 함.

실습 부속병원 베드 수

1. 명동성모병원 382 베드
2. 강남성모병원 520 "
3. 성바오로병원 250 "
4. 부평성모병원 152 베드
5. 성가병원 150 "
6. 수원성빈센트병원 195 "
7. 의정부성모병원 69 "
8. 여의도성모병원 120 "

9. 옥천성모병원 20 "
 10. 산업재해병원 201 "
 11. 대전성모병원 150 "
- 계 2,209 베드

12. 학생 성적 평가 현황

1) 평가종류: 분기별 시험, 학기말 시험
(주당퀴즈)

2) 평가방법: 상대평가 (1980년부터)

3) 성적표시: 100점 만점 기준표시 학점인정 70점이상

4) 재시험: 당학년 취득해야할 득점의 3분의 2이상 취득한자로서 50-69점을 취득한 과목에 대하여 학장은 1회에 한하여 허가할 수 있다.

5) 추가시험: 부득이한 사정으로 시험에 응시할 수 없음을 인정할때 학장은 1회에 한하여 허가할 수 있다.

6) 졸업논문: 있다.

7) 졸업시험: 있다.

13. 학생기숙사

의학과 전용: 5-6학년 전원 수용 가능한 것을 계획중

간호학과전용: 간호학과 3-4학년 전원수용 가능한 것을 계획중.

14. 교수교육 참고자료

1. 교직원 수첩

전학년 학생명단 일람표 교수명단, 담당과목, 주소

2. 학생사진첩 (교수용)

전교생의 사진, 명단

3. 교수요목

4. 강의원고

5. 임상실습 지침서

16. 지도교수의 활동 상황

의학과에 있어서의 지도교수는, 각학년 책임지도교수 1명씩 모두 6명과 각학년 분담지도교수 2명씩 모두 12명과, 총 18명이 담당하고 있으며, 간호학과에서는 각학년 책임지도교수 1명씩, 모두 4명과 각학년 분담지도교수 1명씩 모

두 4명, 총 8명이 담당하고 있다.

- (1) 지도방향
- (2) 인성도야
- (3) 면담사항에 대한 비밀보장
- (4) 면담건의 사항에 대한 문제점 해결
- (5) 학생분담지도. (해당학년에 강의가 들어있는 교수가 분담지도를 담당)

(6) 학생기록부

학생생활기록부는 입학시부터 졸업시까지 개개 학생생활 상황을 모두 기록하여 영구 보관

(7) 성적낙후자 특별지도

(8) 장학생 선발

- 가) 가톨릭중앙의료원 성의장학금
- 나) 부속병원 장학금
- 다) 동창회 장학금
- 라) 기타(외부) 장학금

(9) 학생, 지도교수 수양회 (수말 수양회)

각학년의 지도교수 3-4명, 대학의 보직자 (학장, 교무처장, 학생처장)와 학생 50여명 (단일학년)이 1박2일간 합숙하면서 대화와 토론등으로 서로를 이해하고 면학조성에 임하는 인성교육을 아울러 실시 하며 공동체의 일원으로서 학생생활 방법을 일깨운다.

17. 방과후 학생 씨클활동 현황

1) 학생연구지도 현황

(기초의학교실)

- (1) 대상은 의학과 1학년부터 6학년까지, 간호학과 1학년부터 4학년까지의 전학년에 걸쳐 누구든지 지망하면 된다.

4-10개씩 그룹을 짜가지고, 학년초에 학생들 자신의 흥미에 따라 연구 계획서를 작성, 해당교실 주임교수에게 이를 제출하고 구두로 연구활동 신청을 한다.

- (2) 해당교실에서는 연구 계획서의 작성요령, 학생으로서 연구수행가능 여부, 연구시설 및 연구비의 충당가능 여부등을 심사하여 적당하다고 인정된 연구과제에 대해서는 이를 허락한다.

대개는 필요에 따라서 연구 계획서를 학생과 상의하여 수정하고 연구활동을 가능케 한다.

- (3) 학생연구그룹은 우선 교실의 연구분위기를 익히면서 연구에 필요한 모든 재료준비, 실험과정에 필요한 제반수기습득, 기계사용법과 후 처리법등을 지도 받는다.

- (4) 전교실원은 각자 연구에 지장이 없는 학생실험을 도와줄 의무와 책임을 가지고 있다.

- (5) 연구에 있어서 이연구 기간동안에는 해당교실원으로서의 예우를 받게 된다. 따라서 교실원에게 금지된 사항을 눈에 띄게 어겼을 때는 주임교수는 타교실원과 마찬가지로 이를 제지할 수 있다.

- (6) 연구과제외의 어떤 문제에 대해서도 교실원과 대화할 수 있으며, 교실로서는 이 대화를 통해서 학생 인성교육을 실시하려고 노력한다.

- (7) 연구가 종료되면 논문작성법을 지도되며 연구성적 해석법과 장차 자기들의 연구추진 소망을 교찰부분에서 과학적으로 충분히 반영하도록 지도하며, 주임교수의 결재를 받은 다음 교학과에 제출케 한다.

(8) 학생논문집 발간

매해 10-15개 그룹에서 제출한 학생논문집을 교비로 발간하여 전학생 및 교직원에 배부함으로써 학생들의 연구의욕을 고취시킨다.

- (9) 이 연구에 필요한 경비는 교비와 교실연구비에서 일부를 부담한다.

- (10) 이 연구 사업은 학점과 관계가 없다.

2) 각종 학생 씨클 활동

- (1) 1980년도 현재 등록된 씨클은 모두 21개가 등록 되어 있다.

- (2) 각 씨클은 1955년에 가톨릭학생회가 조직된 이래 해마다 증가일로에 있으며, 대학에서는 이를 모두 승인하고 있다.

- (3) 학년초에 각 씨클에는 학생들이 원하는 지도교수 1명을 추대하며, 회원명단과 함께 교학과에 신청서를 제출하면 간단히 등록사가 끝난다.

- (4) 모든 씨클들은 선후배간의 친목을 도모하는 것이 첫째 목적이며, 또 지도교수와 상의하여 각 씨클 나름 대로의 특색있는 계

획과 활동을 결정한다.

- (5) 모든 씨클은 각 그룹 나름대로의 전통을 가지고 활동하고 있으므로 회원들이 자조, 협동 및 봉사를 아끼지 않고 열심히 활약하고 있다.
 - (6) 씨클 활동이 과열되어 학과성적이 미진한 학생은 지도교수가 이를 특별지도 하도록 되어 있다. 특히 지도교수는 학생들의 인격 도야에 힘쓰고 있다.
 - (7) 씨클의 경비는 등록비에 학생들이 납부한 회비에서 일부를 할애받고, 또 일부는 교비에서 지급된다.
 - (8) 학생수첩 및 의학부 요람 재학생 전원명단이 기재되어 있는「학생수첩」과 제반 규정이 기재된「가톨릭 대학의학부 요람」을 매학년 학기초에 배부하여 학생활동에 참고케 하고 있다.
- 3) 성의학보 편집 인쇄 출판 현황
- (1) 성의학보는 본 CMC의 기관지이며, 의과대학에서 발간되는 국내 유일한 학보이다.
 - (2) 대학초창기에 타블로이드판에서 시작되어 그후 곧 대판(일간신문의크기)으로 발전하였다.
 - (3) 학보사 사장은 의과대학장이 당연직으로 맡게 되고, 각 기관장 및 보직교수들이 운영위원으로 임명되어 예산, 결산에 대한 검토만을 해줄 뿐이다.
 - (4) 학보편집은 주간교수와 부주간 교수의 지도하에 고학년학생(대개 의학과 3학년 또는 4학년)이 편집장을 맡고, 정보의 수집, 문장화, 편집, 인쇄, 출판 및 송부에 이르기까지 모두 학생기자들의 손으로 이루어진다.
 - (5) 학보사에 종사했던 교수, 학생 졸업생들은 매년 4월 7일 창간기념일이 되면, 신, 구주간, 부주간을 비롯한 편집장, 학생기자들이 모두 한자리에 모여 학보사 발전을 위한 회합을 갖는다.
 - (6) 학보발간에 필요한 모든 경비는 구독료로 충당한다.

4) 성의문화상 제정 현황

- (1) 성의학보사가 주관하는 행사중 가장 큰 행사로서 의학부문 학생들에게 부여하는 국내 유일한 문화상 제도이다.
- (2) 제정목적은 의학계열 학생들의 정서활동 함양과 각 의학계열 대학간의 상호문화 교류에 있다.
- (3) 응모자격은 전국 각의과대학(의예과 포함) 재학생 및 전국 각 간호대학 재학생에 국한되어 있다.
- (4) 모집부문은 현재까지 단편소설(200자 원고지 80매 내외), 시(3편내외) 사진(14×11)에 한정되고 있으나 재정적 사정이 허락되는 대로 작품범위를 확대하려고 노력하고 있다.
- (5) 작품심사는 해당부문의 국내 저명인사들에게 부탁하여 엄선한다.
- (6) 시상은 성의대상(상장과 상금 7만원), 특선작(상장과 상금 5만원),佳作(상장과 상금 2만원), 장려상(상장과 상금 1만원)으로 구분 실시한다.
- (7) 1979년도 실시한 제 13회 성의문화상 응모작품은 소설 4편, 시 75편, 사진 35편, 총 114편이었다. 전국 각 의학계열 재학생간에 관심이 매우 높은것은 사실이며, 응모 작품 수도 점점 증가해가고 있다.
- (8) 당선작품은 교내에 전시하여 관람시키고, 소설을 비롯한 일부 작품은 성의학보 지상에 대대적으로 기재하며, 이때 작품의 심사평과 함께 당선자들의 소감도 함께 게재된다.

18. 졸업생 국가시험 합격 현황

1) 의학과 졸업생

1960년 3월 1회 졸업생부터 1980년 2월 21회까지의 졸업생 총수 1,461명중 1,454명(99.5%)가 국가시험에 합격하였다. 21년간에 생긴 7명의 국가시험 탈락자중 1명은 미국으로 이민하였고, 1명은 사망하였다.

(1980년 2월 졸업생중 5명이 현재 재시험 준비중)

18-1 년도별 졸업생 의사 국가시험 합격율

졸업 회 수	졸업 일자	졸업 생 수	응 시 자 수	합 격 자 수	합 격 율
1	60.3	39	39	39	100
2	61.3	39	39	39	100
3	62.2	43	43	43	100
4	63.2	65	65	65	100
5	64.2	46	46	46	100
6	65.2	49	49	49	100
7	66.2	72	72	71	98.6
8	67.2	69	69	69	98.6
9	68.2	67	67	68	100
10	69.2	64	64	62	96.9
11	70.2	73	74	67	90.5
12	71.2	54	59	57	96.6
13	72.2	67	71	65	91.5
14	73.2	68	74	71	95.9
15	74.2	90	93	83	89.2
16	75.2	72	80	74	92.5
17	76.2	85	92	90	97.8
18	77.2	97	100	99	99.0
19	78.2	99	100	97	97.0
20	79.2	91	92	91	98.9
21	80.2	112	114	109	95.6
계		1,461		1,454	99.5

기타 : 이민 1명, 사망 1명, 불합격 5명

2) 간호학과 졸업생

간호학교 졸업생 171명 과 간호학과 졸업생
658명이 모두 간호원 시험에 합격하였다.

18 - 2. 간호원 국가시험 합격율

구 분	횟 수	졸 업 일 자	졸 업 인 원	간호원국사· 응시인원	합 격 인 원	합격율%
기술 요 셈 간 호 고 등 학 교	1	57.4. 7	20	20	20	100
	2	58.3.20	13	13	13	100
	3	59.3. 3	29	29	29	100
	4	60.3.21	22	22	22	100
	5	61.3.12	26	26	26	100
간 호 학 부 의 대 학 교	6	62.2.11	17	17	17	100
	7	63.2.16	43	43	43	100
	8	64.2.25	1	1	1	100
	소 계		171	171	171	100
가 들 릭 대 학 의 학 부 간 호 학 과	1	65.2.25	22	22	22	100
	2	66.2.26	24	24	24	100
	3	67.2.25	23	23	23	100
	4	68.2.24	20	20	20	100
	5	69.2.28	33	33	33	100
	6	70.2.27	31	31	31	100
	7	71.2.26	25	25	25	100
	8	72.2.26	27	27	27	100
	9	73.2.24	57	57	57	100
	10	74.2.23	54	54	54	100
	11	75.2.22	50	50	50	100
	12	76.2.21	63	63	60	95.2
	13	77.2. 4	59	62	61	98.4
	14	78.2. 3	53	54	54	100
	15	79.2. 2	62	62	61	98.4
	16	80.2. 1	55	56	56	100
	소 계		658	658	658	100
	계		829		829	100

20 - 1. 석사과정

구 분 연 차	의학석사과정	간호학석사과정	산업보건학석사과정	신학석사과정	계
1	58	4	1	10	73
2	54	3	1	9	67
소 계	112	7	2	19	140

20 - 2. 박사과정

구 분 연 차	의학박사 과정	신학박사과정	계
1	30	-	30
2	21	-	21
3	32	-	32
소 계	83	-	83

19. 본 대학 의학부 졸업생 분포

1) 의학과 졸업생의 분포

1980년 3월 1일 현재 의학과 졸업생은 총 1,461명으로 CMC 산하기관에 428명 (29.3%), 외국에 343명 (23.4%), 이 중 미국에 325명 (22.2%)으로 가장 많이 나가 있으며 개업 143명 (10%), 국. 공립종합병원 171명 (11.7%), 군복무 289명 (19.8%)으로 고르게 나뉘어 근무하고 있으며 타대학의 교원도 36명 (2.5%)이나 진출해 있다.

2) 간호학과 졸업생의 분포

1980년 3월 1일 현재 간호학과 졸업생은 총 829명으로 CMC 산하에 319명 (38.5%), 외국에 214명 (25.8%), 이 중 미국에 177명 (21.4%)으로 가장 많이 나가 있으며, 국. 공립 시립병원에는 한 사람도 가있지 않다.

20-3. 대학원 의학과 기초 교실별 분포 현황
(1980년 3월 1일 현재)

전공분야학	과 정	학 생 수		계
		석사과정	박사과정	
1. 해 부 학		4	3	7
2. 생 리 학		3	5	8
3. 생 화 학		-	3	3
4. 병 리 학		4	9	13
5. 약 리 학		2	2	4
6. 미 생 물 학		1	-	1
7. 기 생 총 학		1	1	2
8. 예 방 의 학		1	3	4
9. 기 초 간 호		1	-	1
10. 간 호 행 정		-	-	-
11. 산업보건(예방의학)		3	-	3
12. 보 건 간 호 학		1	-	1
소 계		21	26	47

20. 대학원 재학생 현황

1) 석사과정 : 의학계열에 있어서 의학석사과정에 112명, 간호학석사과정에 7명, 산업보건학 석사과정에 2명, 계 121명이 재학하고 있으며, 신학계열에 있어서는 신학석사과정에 19명이 재학하고 있다.

2) 박사과정 : 의학박사 과정에만 83명이 재학하고 있다.