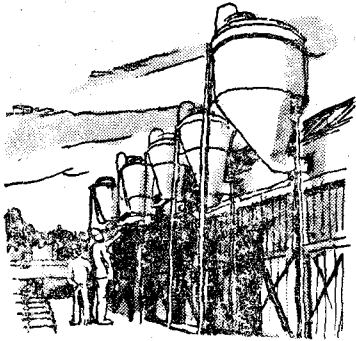


# '79 사료검사결과

## 분석평가



조 병 대  
(농수산부 사료과 검사계장)

### 1. 사료 품질관리의 중요성

사료의 수급과 가격안정 및 품질관리등을 위하여 1963년도에 제정 공포된 사료관리법에 의거 정부에서는 그간 사료의 품질관리를 위한 사료의 종류별 성분량 한도를 정하고 배합사료 제조시설 근대화를 추진하는가 하면 사료성분 분석기관을 확대하는 등의 시책을 꾸준히 강구하여 왔다.

특히 70년대 이후의 국민소득증대에 따른 축산물 소비증가에 따라 가축 사육두수 증가와 함께 배합사료의 생산량이 급격히 증가하게 되었고 과거 농가자급사료에 의존하던 사양에서 배합사료를 이용하는 의존도가 높아짐에 따라 사료품질의 양부는 축산물의 단위당 생산량과 양축농가의 소득증대와 직결되는 것으로서 양축가는 품질이 보장된 양질의 사료를 구매하기 위하여 사료를 선택하게 되었다.

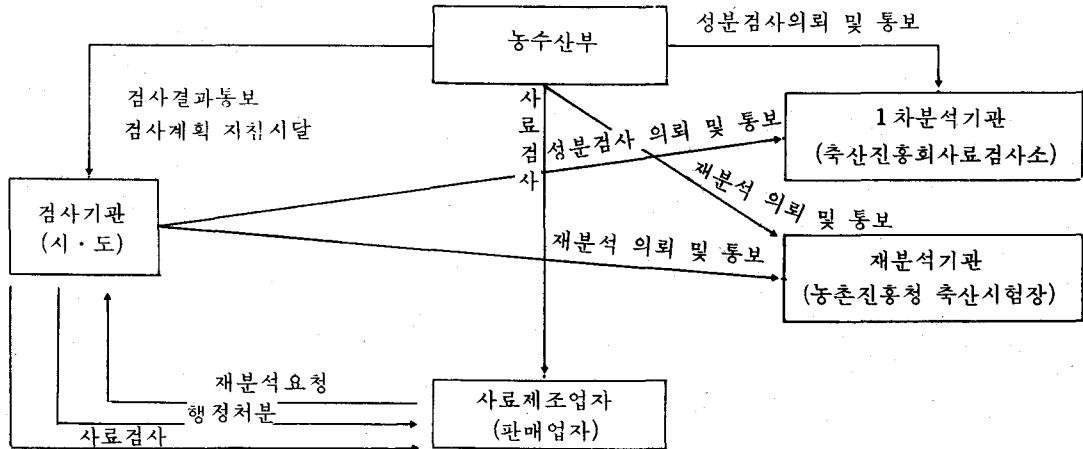
사료의 품질보장이 제조업체의 신용은 물론 경영의 열쇠가 되므로 경영자 입장에서도 중요성이 입증되고 있으나 사료품질은 제조시설과 사료 가공기술, 원료공급상황등 사료수급여건 및 사료 판매가격등에 따라서 좌우되는 것으로서 품질의 균형화를 이루기 위한 경영 합리화가 쉽지 않았다. 그러나 그간 배합사료 제조 시설의

근대화 추진에 따른 콤퓨터시설, 자체분석실험실 설치와 외국선진기술의 도입등으로 사료 품질이 크게 향상되고 있으나 아직도 일부 배합사료공장은 영세성을 면치 못하고 있을뿐 아니라 품질관리를 소홀히 하므로서 성분량이 미달하는 등 불량사료가 유통하는 것으로 나타나고 있다. 따라서 본고에서는 79년중 각 검사기관에서 실시한 사료검사결과를 집계 분석 평가하므로써 양축농가가 사료를 선택하는데 참고가 되고 나아가서 사료제조업체에 대하여는 좀더 각성하여 품질관리에 주력하게 되는 계기가 되었으면 한다.

### 2. 사료 검사 방법

사료검사는 사료관리법 제 15조 및 동법 시행규칙 제 14조의 규정에 의거 종별로 사료성분량 한도 내용에 합당여부를 화학적 방법에 의한 정량분석의 방법에 의하여 검사하는 현물 검사의 방법과 사료의 제조 과정에 필요한 서류 검사를 병행하여 실시하고 있다. 현물검사의 체계를 보면 별표 1에서 보는 바와같이 농수산부의 사료검사 계획과 검사요령에 의거 시도검사기관에서 사료를 채취한후 1차 성분분석기관인 축산진흥회 사료 검사소와 재분석기관인 농촌진흥청 축산시험장으로 동일시료 각 1점씩 송부한 후 1

표 1. 사료 (현물) 검사 체계도



차분석결과에 대하여 수검자가 이의가 있을시는 검사기관에서 재분석기관에 분석을 의뢰하여 동 결과와 성분보증량의 상이 여부를 판정하여 위배 유무를 검사하게 된다.

검사결과 위배사항이 있을 경우에는 위배회수에 따라 경고허가, 취소 처분까지의 엄격한 처분 규정이 설정되어 있다.

### 3. '79 사료 검사 결과 분석 평가

#### 가. 사료검사 실적 총괄

79년중 사료검사 실적을 보면 표 2에서 보는 바와 같이 4,800점 계획에 5,714점을 실시함으로써 119%을 검사하였으며 배합사료의 위배율은 5.7%로서 지난 69~79년까지의 평균 위배율

10.4%(표 3. 연도별 사료검사 위배율 동향참조)보다 낮아지는 경향이나 단미사료는 아직도 시설이 전근대적이며 규모가 영세한 상태로서 위배율이 20.4%로 높은 실정이므로 앞으로 배합사료의 품질개선을 위해서는 단미사료의 품질개선이 선행되어야 할 것이다.

#### 나. 배합사료 종별 검사 내역

배합사료 종별 검사 내역을 보면 표4에서 보는 바와같이 양계사료의 검사가 48%로 제일 많고 위배율은 양계용이 6.2%, 양돈용이 5.6%로서 아직도 주종사료에 대한 품질관리가 미흡한 것으로 나타났다.

#### 다. 배합사료 위배성분별 내역

배합사료의 위배성분별 구성내역을 보면 표5

표 2. 79사료검사실적

(단위 : 건)

| 구분   | 검 사    |        |          | 위 배    |          | 행 정 처 분 |      |     |     |
|------|--------|--------|----------|--------|----------|---------|------|-----|-----|
|      | 계획 (A) | 실적 (B) | 비율 (B/A) | 건수 (C) | 비율 (C/B) | 경 고     | 제조정지 | 기 타 | 계   |
| 배합사료 | 4,200  | 5,061  | 120.5    | 288    | 5.7      | 232     | 56   |     | 288 |
| 단미사료 | 600    | 653    | 108.8    | 133    | 20.4     | 88      | 25   | 20  | 133 |
| 계    | 4,800  | 5,714  | 119.0    | 421    | 7.4      | 320     | 81   | 20  | 421 |

표 3. 연도별 배합사료검사 위배율동향

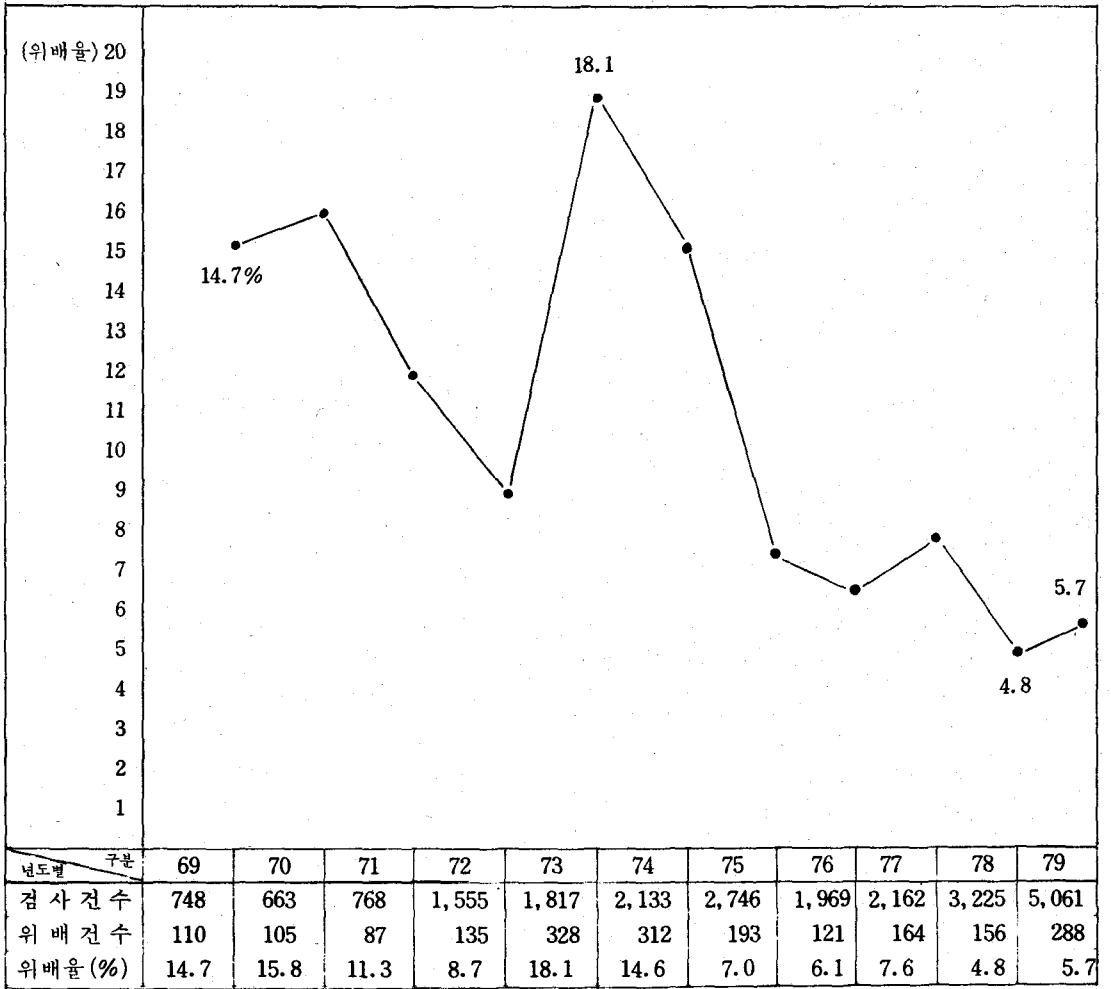


표 4. 배합사료 종별 검사 내역

(단위 : 건)

| 종별 \ 구분 | 양 계 용 | 양 돈 용 | 낙 농 용 | 비 육 우 용 | 기 타 | 계     |
|---------|-------|-------|-------|---------|-----|-------|
| 검사 건수   | 2,428 | 1,615 | 655   | 351     | 12  | 5,061 |
| 위배 건수   | 151   | 90    | 31    | 15      | 1   | 288   |
| 위배율 (%) | 6.2   | 5.6   | 4.7   | 4.3     | 8.3 | 5.7   |

표 5. 배합사료 위배 성분별 분석

(단위: 건)

| 성분별<br>구분 | 조 단 백 질<br>부 족 | 조 지 방<br>부 족 | 칼<br>부 족 | 습<br>부 족 | 조 회 분<br>초 과 | 조 단 백 질 부 족<br>조 회 분 초 과 | 기<br>타 | 계   |
|-----------|----------------|--------------|----------|----------|--------------|--------------------------|--------|-----|
| 위 배 건 수   | 186            | 1            | 15       |          | 61           | 18                       | 7      | 288 |
| 구 성 비 (%) | 64.6           | 0.3          | 5.2      |          | 21.2         | 6.3                      | 2.4    | 100 |

에서 보는 바와같이 총 288건 중 조단백질 부족이 186건으로 64.6%, 조회분 초과가 61건으로 21.2%, 조단백부족및 조단백질 초과가 18건으로 6.3%를 차지하고 있다.

이는 배합사료의 값싼 원료만 사용함으로써 원료선택에 보다 신중을 기하지 못하고 있음을 나타내고 있다.

라. 배합사료 제조업체별 위배사항

'79년중 배합사료 제조업체별 검사 내역과 행정처분 상황을 보면 다음표 6과 같다.

마. 서류검사 내역

'79하반기에 실시한 배합사료공장의 서류검사 내역을 보면 위배건수 총 41건 중 사료성분 보 증표 기재불실이 11건으로 26.8%, 영양성분 보 증량미달이 2건으로 4.9%, 행정지시 미준수가 26건으로 63%나타난바 이는 정부에서 사료품질 관리를 위한 배합사료 제조업체에 대하여 제반 지시사항을 충분히 숙지하지 못하는 것으로서 기인된다.

표 6. 배합사료(대용유포함) 제조업체별 사료검사 내역

(79. 1 ~ 79. 12까지 검사분임)

| 시도별 | 업체명     | 구분  | 검 사 점 수 | 위 배 점 수 | 위 배 율 | 행 정 처 분 |                           |
|-----|---------|-----|---------|---------|-------|---------|---------------------------|
|     |         |     |         |         |       | 경 고     | 배 당 사 료 (3 개 월 간) 제 조 정 지 |
| 서울시 | 천 일 곡 산 |     | 89      | 1       | 1.1   | 1       | -                         |
|     | 중 앙 축 산 |     | 77      | 6       | 7.8   | 6       | -                         |
|     | 영 육 농 산 |     | 58      | 1       | 1.7   | 1       | -                         |
|     | 한 일 사 료 |     | 81      | -       | -     | -       | -                         |
|     | 홍 성 사 료 |     | 73      | 2       | 2.7   | 2       | -                         |
|     | 유 경 사 료 |     | 37      | 4       | 10.8  | 3       | 1                         |
|     | 제 일 축 산 |     | 35      | 2       | 5.7   | 2       | -                         |
|     | 건 국 배 합 |     | 33      | 1       | 3.0   | 1       | -                         |
|     | 롯데삼강    |     | 16      | -       | -     | -       | -                         |
|     | 서울미원    |     | 97      | 5       | 5.2   | 5       | -                         |
|     | 동립산업    |     | 13      | 1       | 7.7   | 1       | -                         |
|     | 진명사료    |     | -       | -       | -     | -       | -                         |
|     | 서울축협    |     | 47      | -       | -     | -       | -                         |
|     | 양주축협    |     | 44      | 3       | 6.8   | 2       | 1                         |
|     | 대한신약    |     | 2       | 1       | 50.0  | 1       | -                         |
|     | 서울식품    |     | 1       | -       | -     | -       | -                         |
| 소 계 | (16개소)  | 703 | 27      | 3.9     | 25    | 2       |                           |

| 시도별     | 업체명 구분      | 검 사 점 수 | 위 배 점 수 | 위 배 율 | 행 정 처 분 |                |
|---------|-------------|---------|---------|-------|---------|----------------|
|         |             |         |         |       | 경 고     | 해당사로(5개월간)제조정지 |
| 부 산 시   | 동 아 산 업     | 69      | 10      | 14.5  | 7       | 3              |
|         | 한 성 사 료     | 74      | 6       | 8.1   | 4       | 2              |
|         | 영 남 제 분     | 80      | 4       | 5.0   | 3       | 1              |
|         | 대 왕 제 분     | 51      | 3       | 5.9   | 1       | 2              |
|         | 고 려 산 업     | 102     | 4       | 3.9   | 4       | -              |
|         | 진 흥 사 료     | 89      | 8       | 9.0   | 8       | -              |
|         | 제 일 제 당     | 105     | 5       | 4.8   | 5       | -              |
|         | 금 성 제 분     | 78      | 5       | 6.4   | 3       | 2              |
|         | 퓨 리 나(부산)   | 86      | 2       | 2.3   | 2       | -              |
|         | 삼 진 사 료     | 79      | 5       | 6.3   | 5       | -              |
|         | 부 산 농 협     | 60      | -       | -     | -       | -              |
| 소 계     | (11개소)      | 873     | 52      | 6.0   | 42      | 10             |
| 경 기 도   | 대 한 사 료     | 130     | 1       | 0.8   | 1       | -              |
|         | 부 국 사 료     | 107     | 10      | 6.3   | 7       | 3              |
|         | 한 국 카 걸     | 83      | 4       | 4.8   | 4       | -              |
|         | 대 주 산 업     | 121     | 4       | 3.3   | 3       | 1              |
|         | 서 울 사 료     | 52      | 2       | 3.8   | 1       | 1              |
|         | 보 거 사 료     | 60      | 1       | 1.7   | 1       | -              |
|         | 삼 창 사 료     | 54      | 1       | 1.9   | 1       | -              |
|         | 경 기 사 료     | 99      | 3       | 3.0   | 2       | 1              |
| 경 기 도   | 원 광 산 업     | 47      | -       | -     | -       | -              |
|         | 천 광 사 료     | 93      | 6       | 6.5   | 5       | 1              |
|         | 퓨 리 나 코 리 아 | 108     | 5       | 4.6   | 3       | 2              |
|         | 인 천 농 협     | 63      | 2       | 3.2   | 2       | -              |
|         | 부 천 축 협     | 60      | -       | -     | -       | -              |
|         | 안 양 축 협     | 42      | 3       | 7.1   | 3       | -              |
|         | 수 원 축 협     | 42      | 3       | 7.1   | 3       | -              |
|         | 제 일 제 당(인천) | 124     | 3       | 2.4   | 3       | -              |
|         | 대 한 사 료     | 99      | 3       | 3.0   | 3       | -              |
|         | 풍 진 화 학     | 75      | 5       | 6.7   | 4       | 1              |
|         | 서 부 사 료     | 77      | 12      | 15.6  | 9       | 3              |
| 신 촌 사 료 | 48          | 1       | 2.1     | 1     | -       |                |
| 소 계     | 금 성 물 산     | 58      | 6       | 10.3  | 5       | 1              |
|         | (21개소)      | 1,642   | 75      | 4.6   | 61      | 14             |
| 강 원 도   | 서 해 농 산     | 48      | 4       | 8.3   | 4       | -              |
| 충 청 북 도 | 삼 화 물 산     | 89      | 5       | 5.6   | 4       | 1              |
|         | 은 성 산 업     | 60      | 5       | 8.3   | 5       | -              |
| 소 계     | (2개소)       | 149     | 10      | 6.7   | 9       | 1              |

| 시도별        | 업체명 구분   | 검 사 점 수 | 위 배 점 수 | 위 배 율 | 행 정 처 분 |               |
|------------|----------|---------|---------|-------|---------|---------------|
|            |          |         |         |       | 경 고     | 해당사료(개월간)제조정지 |
| 충청남도       | 제 일 사 료  | 59      | 4       | 6.8   | 3       | 1             |
|            | 우 성 실 업  | 121     | 2       | 1.7   | 2       | -             |
|            | 홍 성 축 협  | 41      | -       | -     | -       | -             |
|            | 천 안 축 협  | 28      | 1       | 3.6   | -       | 1             |
|            | 보 령 축 협  | 34      | 4       | 11.8  | 4       | -             |
|            | 세 원 사 료  | 109     | 3       | 2.8   | 3       | -             |
|            | 서 원 산 업  | 78      | 2       | 2.6   | 2       | -             |
| 소 계 (7개소)  | 470      | 16      | 3.4     | 14    | 2       |               |
| 전라북도       | 제일사료(군산) | 102     | 7       | 6.7   | 6       | 1             |
|            | 화 성 산 업  | 82      | 17      | 20.7  | 11      | 6             |
|            | 중 양 농 산  | 59      | 2       | 3.4   | 2       | -             |
|            | 소 생 원    | 14      | 2       | 14.3  | 2       | -             |
| 소 계 (4개소)  | 257      | 28      | 10.9    | 21    | 7       |               |
| 전라남도       | 원 국 산 업  | 47      | 4       | 8.5   | 4       | -             |
|            | 선 일 물 산  | 45      | 11      | 24.4  | 8       | 3             |
|            | 무 안 서 강  | 36      | 6       | 16.7  | 5       | 1             |
|            | 삼 양 사    | 54      | 5       | 9.3   | 4       | 1             |
|            | 대 양 산 업  | 17      | 1       | 5.9   | 1       | -             |
|            | 부 민 산 업  | 41      | 8       | 19.5  | 3       | 5             |
|            | 영 흥 물 산  | 26      | 4       | 15.4  | 3       | 1             |
|            | 건 양 사 료  | 67      | 11      | 16.4  | 10      | 1             |
|            | 남 양 사 료  | 53      | 8       | 15.1  | 3       | 5             |
| 광 주 축 협    | 33       | 3       | 9.1     | 3     | -       |               |
| 소 계 (10개소) | 419      | 61      | 14.6    | 44    | 17      |               |
| 경상북도       | 진 양 사 료  | 84      | 1       | 1.2   | -       | 1             |
|            | 우성실업(대구) | 98      | 1       | 1.0   | 1       | -             |
|            | 경 북 축 산  | 90      | 2       | 2.2   | 2       | -             |
|            | 삼 화 양 유  | 46      | 2       | 4.3   | 2       | -             |
|            | 대 구 축 협  | 68      | 2       | 2.9   | 2       | -             |
| 소 계 (5개소)  | 38.6     | 8       | 2.1     | 7     | 1       |               |
| 경상남도       | 동 서 농 산  | 44      | -       | -     | -       | -             |
| 제주도        | 이 시 돌    | 12      | -       | -     | -       | -             |
|            | 대 영 농 산  | 58      | 7       | 12.1  | 5       | 2             |
| 소 계 (2개소)  | 70       | 7       | 10.0    | 5     | 2       |               |
| 합 계        | 80개소     | 5,061   | 288     | 5.7   | 232     | 56            |

표 7 단미사료 검사 내역

(단위: 건)

| 중별 \ 구분  | 어 분  | 육골분 | 우모분 | 팔 분  | 대두박  | 인산칼슘 | 피혁분 | 육 분  | 기 타  | 계    |
|----------|------|-----|-----|------|------|------|-----|------|------|------|
| 검 사 건 수  | 424  | 3   | 30  | 28   | 30   | 86   | 10  | 19   | 23   | 653  |
| 위 배 건 수  | 66   | .   | 15  | 8    | 6    | 4    | 3   | 13   | 18   | 133  |
| 위 배 율(%) | 15.6 | .   | 50  | 28.6 | 20.0 | 4.7  | 30  | 68.4 | 78.3 | 20.4 |

\* 기타는 양곡부산물 검사내역임.

**바. 단미사료 중별 검사내역**

단미사료의 중별 검사내역을 보면 표 7에서 보는 바와같이 우모분, 육분, 피혁분, 대두박, 어분등 동물성 단백질의 위배율이 높은 편이며, 성분별로 보면 조단백질 부족과 조회분초과로 위배되는 것이 대부분을 차지하고 있다.

**3. 앞으로의 사료품질관리방안**

사료의 품질관리는 그동안 정부의 각종시책과 업계의 자율적인 추천으로 점차향상되고 있음은 다행스러운 일이라 하겠으나 아직도 일부 업체에서는 품질관리를 소홀히 하므로서 불량사료가 유통되어 그 개선대책의 필요성이 절실히 요청되고 있다.

사료의 품질은 원료의 수급사정, 원료가격, 판매가격, 사료가공 기술등에 따라 좌우되는 것으로서 앞으로 사료의 품질향상을 위해서는

첫째: 현행사료 성분량 한도고시와 이익 성분

등록에 의한 조성분 함량의 제한성에서 이를 개선하여 업체별 임의등록제로 전환하여 선의의 경쟁력을 유도하므로서 축산업의 제반여건에 능동적으로 대처할 수 있는 사료를 생산할수 있도록 하여야 할 것이며,

둘째: 배합사료의 가격도 정부지정가격제에서 시장기능에 따른 자유가격으로 전환하므로서 사료의 품질은 임의로 개발이 가능할것으로 본다.

셋째: 사료의 가공기술개발을 위해서는 선진 외국기술을 도입하고 시설을 근대화하는 한편 민주도형에서 업계가 자율적인 품질관리를 개선하는 체제가 이루어져야 하겠다.

넷째: 사료의품질 검사기준도 현행 조성분 함량검사위주에서 비타민, 아미노산등 과학적인 영양의 균형과 질적인 양부를 검사하여, 사료효율성을 감안한 검사제도로 개선되어야 할것이며, 이러한 제도적 개선 조치를 위해서는 관련법률을 이에 맞도록 개정보완하는등 시책의 추진이 병행되어야 할것이다.

'80 養 鷄 情 報

절찬리판매중  
할인특가 3,000 원

대한양계협회 발행