



“갈색 계의 왕국, 英国”

— 영국 Marshall 부로일러 농장 수의사, 동남아영업담당자
Mr. Lamott 와 인터뷰 —

☞ 영국 마살회사의 역사와 규모에 관해
대니 마살(Dany Marshall)씨가 1950년에
창업하였다.

1965년에 미국에서 3계통의 순계를 수입
하여 육용계 개량에 착수하였습니다. 현재
25개국에 수출하고 있다.

규모를 간단히 설명하면 GPS농장이 8개
소 PS농장이 16개소이며 각 PS농장마다
28,000수가 수용되어 있다. 또한 자체의 부로
일러농장 30개소를 가지고 있어 매주 700,000
~750,000수의 육계를 길러내고 있다. 이들
육계는 본사의 5개 도계 처리장에서 처리되
며, 그외에 1개소의 가공공장을 운영하고
있다.

마살 사료공장에선 매주 3,000톤의 사료를
판매하며 85대의 벌크트럭을 가지고 있다. 마
살은 육종용, 부로일러용의 3개소의 부화장
을 가지고 있으며 기종은 백카이, 칩크마스
타와 최근에 개발된 화란제 리훅 부화기를
놓았다. 개인축산회사로서는 아마 유럽에서
가장 크리라 생각된다.

☞ 기네스 북에도 마살의 능력이 올라있다
는 이야기를 들었는데 마살의 능력을 소개하
면?

세계 부로일러 성장기록을 4년전 까지는

하바드가 가지고 있었다. 그러나 1977년부터
마살이 갱신하고 있다.

영국 “폴트리월드”(Poultry World) 주간
지 규정하에 개최된 검정기록에 의하면 마살
은 1977년 10월에 2,386gm (56일령) 1978년
8월 2,531gm (8주령), 1979년 8월 2,731gm
(8주령 체중)으로 세계기록을 갱신하였다.

☞ 동남아 지역에서 마살종계를 수입하고
있는 나라는 어디인가?

대만에는 G, P, S가 들어와 있고, 말레이
아, 싱가포르, 부르베이, 태국, 한국, 사라와
크, 파키스탄, 일본에 P, S가 들어와 있다.
한국에는 김영환씨가 대리점으로 되어 있다.
일본에는 이시이 회사가 작년 약 2만수의
P, S를 수입했다.

☞ 마살 피에스의 가격이 타계통보다 약간
비싼 이유는 어디 있는가?

운임이 거의 원가의 50%를 차지하기 때문
이다.

☞ 영국의 인구와 계란 소비량은?

5,400만 인구에 1인당 년 230개를 소모하
고 있다. 과거 10년간 소비량이 크게 늘지 못

하고 있으나 과거 2년전부터 늘고 있다.

이는 계란 회사들이 꾸준히 소비층대를 위한 광고 활동을 벌이고 있는 때문이다.

㉔ 계란등급과 가장 많이 소비되는 등급은?

과거에는 한국과 비슷한 난종의 특, 대, 중, 소, 경란의 5등급으로 되어 있었으나, 현재는 구주공동시장(EEC)의 규정에 따라 7등급으로 되어있다.

스코틀랜드 지방에선 중란이 주부들에게 더욱 인기가 있는 반면 잉글랜드 지방에선 대란이 더욱 인기가 있다. 도시, 지방에 따라 선호도가 다르다.

㉕ 영국에선 갈색란이 주로 팔리고 백색란이 잘 안팔린다는데 실정은 어떤가?

15년전에는 갈색계 25% 백색산란계 75%의 비율이었으나 현재는 갈색란계 90%, 백색계 10%의 비율이다.

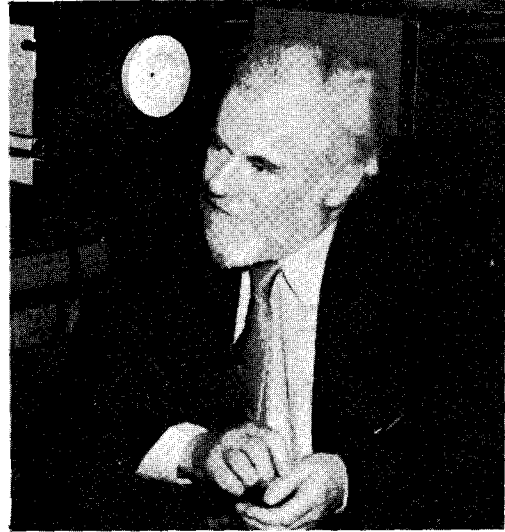
이렇게 갈색란계가 대량 사육되는 이유는
① 주부들이 갈색란을 더욱 좋아 한다는 점
② 백색란과 가격차이가 없다는 점
③ 갈색란계의 산란능력개선, 체중감소 항병성 증가, 노계처분시 더 높은 가격 때문에 갈색란의 생산원가가 백색란계보다 더 들지 않는다는 점을 들수 있다.

능력검정 결과를 보면 과거 5년전까지는 백색란의 원가가 낮았으나 현재는 반대다.

㉖ 앞으로도 갈색란계 시장이 계속 우위를 유지할 것으로 보는가?

그렇다. 앞으로 백색계의 시장이 10%를 넘기는 어려울 것으로 보인다.

백색계의 능력이 월등히 개선되고, 주부들의 선호도가 백색란으로 옮겨가지 않는한...



㉗ 계란이 양계장에서 최종 소비자까지 가는 과정을 간단히 소개하면?

산란계는 거의가 케이지 사양된다. 양계장에서 소매점으로 직접거래되는 비율은 약 15%미만이다. 유통되는 계란의 75%이상이 계란 선별포장소(Packing Station)을 통하여 도매상 혹은 소매상으로 간다. 대개 큰 인티그레이티드 그룹은 계란 선별포장소를 가지고 있고 자기 나름의 상품명을 사용하고 있다.

㉘ 영국에선 인티그레이션 체제가 보편화되어있는가?

그렇다. 대단히. 특히 생산판매되는 부로일리는 60~70%가 아마도 80%가 인티그레이션 체제를 통하여 유통된다.

㉙ 인티그레이션 조직의 주체는 사료공장인가 부화장인가?

영국에서 가장 큰 인티그레이션 체제인 로스의 예를 든다면, 그들은 중계 육종회사이면서 사료공장, 도계처리장, 가공공장을 운

영하고 있다. 어느것이 더 중요한 역할을 하는지는 단정하기 어렵다.

☐ 영국 농촌에서는 메탄가스 이용을 많이 하고 있는가?

에너지 절약이란 면에서 보급이 되고는 있지만 보편화 되어 있지는 않다. 보다 효율적 개스 이용을 위하여 더욱 연구되어야 할 과제라고 생각한다.

☐ 프랑스 파리 근교의 시장에서도 생닭을 진열 판매를 하고 있는것을 보았는데 영국에서는 어떤가?

생닭판매시장은 이제 영국에서는 없다. 모두 도계 처리장을 통하여 처리된다.

☐ 영국에서 1인의 관리능력은 어느정도 인가?

산란계는 1인이 1~2만을 관리한다. 부모 일러는 우리 마살농장의 예를 든다면 15만수 농장은 4명~5명이 관리한다.

☐ 산란노계는 어떻게 소비되는가?

우리는 산란노계를 보일링 치킨이라고 해서 보일러(Boiler)라고 부른다. 보일러는 냉장되어(Fresh and Chilled) 팔리는데 주로 수프나 치킨 페이스트(chicken paste: 샌드위치, 햄버거 등의 제조에 사용됨)를 만든다. 보일러는 가공공장에서는 거의 사용되지 못하는데 이는 EEC의 가공공장 규정 때문이다.

☐ 미국 일본에서는 화스트 혼(fast food)이 널리 보급되고 있다는데 영국에서의 사정은 어떤가?

영국에서는 미국처럼 화스트 혼이 잘 팔리

지 않는다. 이제 화스트 혼 사업은 점점 퇴보해 가고 있다. 다행스럽게도 영국 주부들은 직접 부엌에서 쿡킹하기를 좋아하며 자연 식품으로 품질위주의 식사를 하기를 더 좋아한다. 본인의 의견으로는 이것은 세계적인 추세로 생각된다.

☐ 계란시세가 계절 따라 크게 오르락 내리락하는데 영국에서는 이에 대한 대책으로 어떤 것을 채택하고 있는가?

영국에서도 마찬가지다. 계란가공품의 개발은 계란수요와 공급의 차이를 완충시키는데 제한된 효과밖에는 없기 때문에 영국양계협회에서는 그때그때의 초생추 판매량에 대한 정보를 양계가들에게 제공함으로써 입추를 제한하게하는 소극적 방법 밖에는 취하지 못하고 있다.

☐ 양계장의 사육수수를 제한하는 쿼터시스템은 어떻게 생각하는가

영국은 쿼터시스템을 택하고 있지 않다. 생각할수 있는것은 영국은 EEC 회원국이기 때문에 EEC가 쿼터시스템을 택할경우 영국도 이에 따라가야 할 것이다.

쿼터시스템을 택하고 있는 캐나다의 예를 보면 그들은 매우 성공적이라고 주장하지만 캐나다 양계가들은 좋아하지 않는 것으로 들린다. 이 제도는 비효율적인 시골양계가 비효율적으로 존속되는 것을 도와주며, 효율적인 생산을 하는 양계가가 성장할 수 없게 한다. 이 제도는 양계 산업이 규모와 유통면에서 더 이상 발전될 수 없을때 택할 수 있으리라 보며, 개발 도상국가에서 서둘러 사용할 필요는 없다고 생각된다.

☐ 영국에서 양계공해 문제는 어떠한가?

영국에서도 양계 공해는 계속 문제시 되어

오고있다. 이제는 양계장을 새로 지으려면 주정부당국 내의 위원회의 사전허가를 받아야 한다. 부화장, 도계장도 마찬가지이다. 그러나 인가에서 어느정도 떨어져야 한다는 명문규정은 없고 가급적 멀리 떨어져야 한다. 본인도 그 위원회의 일원이다.

☐ 영국에서 문제가되는 가금 질병들은 어떤 것인가?

양계에서 가장 중요한 질병은 콕시듐인 것 같다. IB 살모넬라균증도 나타난다. 그 이외에 뉴캐슬, 마렉크병, EDS (산란저하 증후군) 감보로병이 발견된다.

EDS는 15~16주령에 접종을 해야하며 산란계에서 큰 피해를 주고있다. 영국에서는 EDS가 없는 종계장에서만이 종계를 생산 판매할 수 있도록 되어있다.

감보로병은 3~4년전 보다 적어졌으나 현재까지 부로일러에서 큰 피해를 주고 있는 질병인것 많은 틀림이 없다.

영국의 북부 스코틀랜드 지방은 영국정부의 협조하에 가금질병 적리지역으로 선포되어있다. 남부 잉글랜드 지방으로 부터 지피에스, 피에스 병아리는 북부로 들어오지 못하게 되어있다.

영국의 양계협회 기구에 대해 소개하면

영국내의 모든 가금관계 협회는 연합회(Poultry Federation)이라는 모체속에 포함된다. 즉 그안에 부로일러 협회, 채란협회, 오리협회, 칠면조협회가 들어있다. 각 부서안에는 종계장 부서와 사육자 부서로 다시 나누어진다. 위원회로선 위생 및 사육기술위원회(health and technical committee)라는 것이 있는데 큰 회사의 수의 담당자, 기술 담당자로 구성되어 있어, 질병이나 환경

문제가 있으면 모여서 연구토의 하도록 되어 있다.

즉 가금연합회는 영국 전체 가금업계의 우산 조직체(Umbrella Organization)이다.

☐ 양계협회의 재정은 어떻게 얻는가?

재정은 각 회사가 지불한다. 각 회사는 2구름(two levels)에 속하게 되어 있다. 대규모 회사들은 제 1구름에 속하여 더욱 많은 회비를 내고, 작은 회사들은 제 2구름에 속하며 된다.

회비기준은 그 회사의 구성 인원수에 따른다. 작은 회사들은 연간 400~500불 정도를 지불하며, 큰 회사는 연간 8,000~9,000 불을 지불한다. 이사진은 많은 회비를 내는 회사들이 권한을 갖게되며, 의장, 부의장등도 이에서 선출된다.

주요기능을 보면 대정부 협의, 문제가 생겼을 때 가장 좋은 대책을 정부에 건의한다. EEC가입시에는 EEC 내에서의 양계산물 판매등을 둘러싼 영국양계업의 입장을 오랜 기간에 걸쳐 연구하고 정부와 협의한 일들에로 들수있다.

물론 시장정보 등도 뉴스레터로 홍보하고 있다. EDS와 같은 새로운 질병이 생겼을때에도 그 대책에 대해 많은 역할을 하였다.

☐ 대한 양계협회에서는 능력검정도 수행하고 있는데

현재 영국에서는 공식능력검정은 모두 폐쇄시켰다. 적절한 검정 샘플을 얻는데서의 문제점, 잘못 오도될 수있는 결과, 제한된 가치, 많은 검정비용 등으로 현재는 하는곳이 없다. 힐워드 능력검정소도 2년 전에 폐쇄되었다.

큰 회사들이 직접 실시하는 경우가 있다.