

39. Idiopathic osteosclerosis 特發性骨硬化症

臨床所見 : 이는 正常 骨組織이나 特發性으로 악골에 緻密 部位를 나타내는 것을 말한다. 악골 어느 部位에서나 發現되나 下顎대구치, 소구치부에 好發하며 Fig. 93과 같이 치아에 부착되어 나타나기도 한다. 대개 통물거나 (Fig. 94) 여러 形態로 나타나는데 이는 보통, 치료중에 X-線像에서 발견 된다.

原因 : reactive origin을 설명하기도 하나 developmental origin으로 추정한다.

治療 및 豫後 : 疾病이 아니므로 治療가 필요없음. 確診을 위해 정기적인 X-선 촬영이 필요하다. 이 osteosclerosis는 時間이 지나도 變化가 없고 豫後도 良好하다.

鑑別診斷 : Condensing osteitis

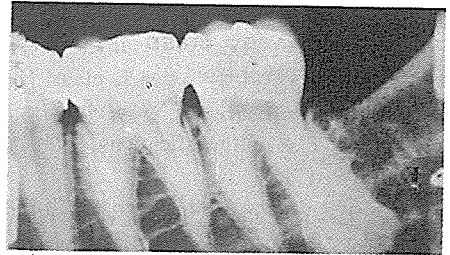


Fig. 93

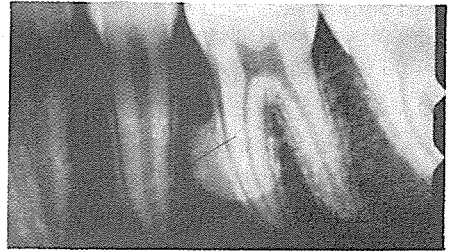


Fig. 94

40. Osteoporotic bone marrow defect

臨床所見 : 病名이 가르키는것 처럼 marrow element 의 국소적 증가로서 X-線像 (Fig. 95, 96)과 같이 暗影의 골결손을 갖어온다. 中年女子에서 많이 보며 하악 구치부에 好發하나 특히 拔齒部位에서 많이 본다. X-線像에서 囊腫이나 腫瘍에서와 같이 뚜렷한 경계는 볼수 없으나 分散된 trabeculae가 결손부 内로 연장되어 지나가는 특징소견을 나타낸다 (Fig. 95).

原因 : 不明 全身疾患과는 無開한것으로 알려짐.

治療 및 豫後 : 治療는 不必要하며 豫後는 良好하다.

鑑別診斷 : cyst, tumor.

전단을 위해 biopsy가 필요하다.



Fig. 95

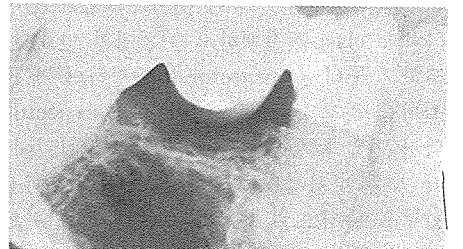


Fig. 96

研究와 精誠을 다하는

Crown Bridge用

九井 金 社

Type "A" 黄白色

Type "B" 白色



眞 金 社

서울特別市 鍾路区 禮智洞 136-1



266-5575

261-6759