

5. Feeding problem (授乳 문제)

2) 비정상적인 압박 습관

많은 아동들이 행하고 있는 이러한 비정상적 압박 습관들이 치아 및 안면에 항상 문제를 일으키고 있는 것은 아니지만 부정 교합의 직접적인 원인이 될 수 있다는 것은 사실이다. Cook는 이런 악습관에서 생기는 힘은 치아 이동과 성장 중의 골을 변형 시키기에 충분한 것이 될 수 있다고 보고하고 있다.

우리가 이런 악습관을 가지고 있는 아동을 접하였을 때는 다음 몇가지 사항을 고려해야 할 것이다.  
가) 근육 기능에 영향을 주어서 치아나 주위 조직에 손상을 주고 있지 않는가?

- 나) 그것은 일시적인가, 영구적인가?
- 다) 하나의 性的 발로인가?
- 라) 사랑에 대한 결핍이 있는가?
- 마) 갑자기 중단시켰을 때 다음에 심리적인 타격을 주지 않을 것인가?

하편 비정상적인 압박 습관을 없애 주기 위하여 심리적인 방법과 기계적인 방법을 사용한다.

- 가) 심리적인 방법
  - 1. 정상적인 아동과 비교를 해서 설명을 해주는 등 경쟁심을 이용한다.
  - 2. 악습관이 어떤 결과를 가져오는가를 이해 시킨다.
  - 3. 매니큐어등을 끈게 발라 주어 그것이 악습관으로 나쁘게 변하는 것을 아깝게 느껴지도록 한다.
  - 4. 강압적인 수단은 어떤 경우에도 피해야 한다.

- 나) 기계적 방법
  - 1. Tongue crib  
6 | 6 이나 E | E 에 band 또는 stainless st-

eel crown을 하고 0.9mm wire로 구개측에 잘적합 시킨 다음 그 끝을 band나 crown에 납착한다. 양견치간에 3~4개의 loop를 구부려 납착하고 깨끗이 연마하여 cementation한다. (사진 1)

이 장치로써 tongue thrusting을 감소 시킬 수 있으며 손가락 빠는 습관에서도 효과가 있다. 그러나 passive tongue thrusting habit (연하시음압을 얻기 위해 전치부를 혀로 폐쇄한다) 경우에는 효과가 없으니 먼저 lip scaling 이 선행 되도록 해 주어야 한다.

ㄴ. lip plumper  
이것은 lip biting을 하는 환자에게 유효한 것으로 먼저 6 | 6 나 E | E 에 band 또는 stainless steel crown을 설치하고 0.9mm wire로 한 쪽 band의 설측에서 시작하여 견치부 원심에서 순측으로 충분한 clearance (5mm 정도)를 주면서 진행하여 반대측 견치부 원심에서 설측으로 나가 band에 닿게 하여 납착하며 다시 순측에 보조선을 납착한 후 이 부위에 acrylic resin을 둘러서 완성한다. (사진 2)  
이것을 장착하면 하순이 밀려 있어 lip biting을 못하게 된다.

ㄷ. Finger appliance  
만족감을 없애기 위해 엄지손가락에 끼우는 기성품으로써 환자의 협조 없이는 효과를 기대하기 어렵다.

ㄹ. Oral screen  
tongue thrust와 finger sucking에 좋은 효과를 기대할 수 있다.

ㅁ. Pacifier 또는 Exerciser p  
infanfile swallowing이 남아 open bite가 있는 아동에게 잘 설계 된 이 장치를 씹으므로써 bite를 cbse 시킬 수 있다.

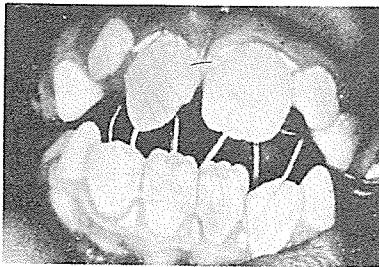


그림 1

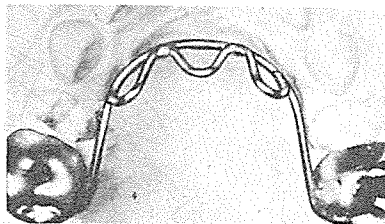


그림 2

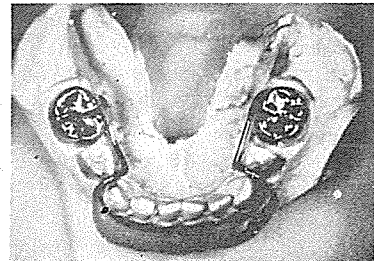




그림 3



ASIA  
DENTAL  
LAB.



서울특별시 인정 제12호

# 아세아치과기공소

대표 이 흥 규

서울 종로구 종로5가 115번지  
☎ (763) 8559 · 7518