

# 商品類型別 價格政策의 方向

— 備蓄政策을 中心으로 —

李 煥

## 目 次

- I. 序 論
- II. 糧穀과 園藝作物
- III. 畜產物과 水產物
- IV. 1次產品
- V. 生必品
- VI. 工產品
- VII. 要約 및 政策結論

## I. 序 論

個別商品의 價格은 消費者와 生産者가 참여하는 市場에서 需要와 供給에 의해 결정된다고 하겠다. 따라서 價格은 需給事情의 변화가 發生할 때 價格變動을 통하여 短期的인 市場均衡을 이루며 長期的으로는 資源의 效率的인 配分을 기하게 하는 機能을 가지고 있다. 또한 價格變動은 需給 兩面에 작용하는 經濟的

要因(economic factors)과 非經濟的 要因(non-economic factors)에 의해 誘發되는데 여기서 經濟的 要因이라 함은 所得, 嗜好, 資本, 生産技術 등의 變數를 指摘할 수 있으며 非經濟的 要因은 氣候, 戰爭, 罷業, 天災地變 등의 불확실성을 가진 要因들을 포함하고 있다. 그러므로 物價安定을 논할 때는 이와 같은 價格變動要因을 區分해서 糾明하여야 하며 이에 따라 서로 다른 政策處方이 필요하게 되는 것이다. 일반적으로 物價安定의 短期的 目的은 非經濟的 要因에서 發生하는 價格의 騰落과 需給均衡을 沮害하는 諸般摩擦要因을 제거하는 데 있다고 하겠다.

현재 우리나라에서 중점적으로 實施되고 있는 短期價格安定策으로는 備蓄政策을 들 수 있다. 이 備蓄政策은 主要食糧을 대상으로 戰時와 非常時를 대비하여 最少量을 확보하기 위한 戰略的인 常時備蓄(stockpile) 形式으로 實施되어 왔는데 1967年 「調達基金法」<sup>1)</sup>이 制定되면서 價格安定을 위한 본격적인 政策手段

筆者：韓國開發研究院 首席研究員

1) 同法은 1968年, 1977年 두차례에 걸쳐 改正되었으며, 1969年에 施行令이 公布된 후로 6次에 걸쳐 改正되었음.

으로 採擇되게 되었다. 同法 第1條에 의하면 “物價의 급격한 변동의 防止를 위한 主要物資의 購買, 保管, 操作 및 供給業務를 效率적으로 遂行하기 위하여 調達基金이 設置, 運用” 되도록 밝히고 있다. 여기서 主要物資로는 肥料, 시멘트, 鐵鋼材, 木材, 판유리, 綿絲, 纖維類, 天然 고무, 石炭, 石油, 紙類, 穀類 및 기타 “生活必需品, 原資材와 建設資材에 속하는 것으로서 大統領令이 정하는 物資” 등을 規定하고 있다. 또한 施行令에서는 소금, 양젓물, 소다회, 牛脂, 電氣銅, 石油를 제외한 油類, 飼料, 古鐵, 고추, 마늘, 펄프, 파라핀왁스, 亞鉛, 鉛, 알미늄 등이 對象品目으로 指定되어 調達廳의 주관하에 緩衝在庫(buffer stock)政策의 一環으로 運營되어 왔고 最近에는 운동화, 화장지, 연탄 등을 포함한 生必需品와 建築資材, 化纖絲 등의 工產品에까지 對象品目이 擴大되었다.

農水産物에 대한 備蓄事業은 始初에 糧穀에 대하여 實施되었으나 지금은 糧穀 이외에 園藝作物, 깎, 乾魚物 등을 포함하여 광범위하게 實施되고 있다. 糧穀에 대한 備蓄事業이 구체화된 것은 1963년에 「糧穀管理法」<sup>2)</sup>이 制定되면서부터인데 同法 第7條2項과 第10條에서 穀價調節과 非常時를 對備한 備蓄事業의 運用方案이 規定되고 있다. 기타 農水産品에 대한 備蓄事業은 「農水産物流通 및 價格安定에 관한 法律」<sup>3)</sup>이 公布되면서 본격화되었다. 備蓄事業의 運營方案은 同法 第10條와 施行令 第10條에 規定되고 있는데 財源은 600億원 規模의 農水産物價格安定基金(以下 農安基金)에

서 調達되는 것으로 明文化하고 있으며 農協中央會와 水協中央會가 委託機關이 되어 出荷調整業務와 함께 備蓄事業이 遂行되고 있다. 그러나 최근 農産物의 備蓄事業規模가 擴張됨에 따라 1978년에 農漁村開發公社內에 設置된 「農産物價格安定事業團」이 農安基金으로 農産物의 備蓄事業을 專擔하고 있다. 그리고 畜産物에 대한 備蓄事業은 1978년에 發足된 畜産振興會의 主管下에 畜産振興基金을 財源으로 一괄적으로 推進되고 있다.

이와 같이 우리나라에서 備蓄事業이 각종 農水産品과 工産品의 價格安定을 위한 短期政策으로서 광범위하게 推進되고 있으나 備蓄政策이 모든 商品의 價格安定을 圖謀할 수 있는 유일한 妙策이라고 볼 수 없으며 이와 아울러 商品類型別로 相異한 價格決定過程을 分析하고 여기에 합당한 價格政策을 樹立하는 것이 바람직하다고 본다. 따라서 本論文에서는 먼저 價格變動패턴이 類似한 商品을 ①糧穀과 園藝作物, ②畜産物과 水産物 ③一次産品 ④生必需品 ⑤工産品 등으로 구분하여 각 類型別로 價格動態의 特性을 分析하고 이에 따라 바람직한 價格政策의 方向을 提示하고자 한다.

## II. 糧穀과 園藝作物

현재 政府에서 施行하고 있는 쌀, 보리, 콩 등의 主要穀物과 高추, 양파, 마늘, 참깨 등을 포함한 園藝作物에 대한 需給調節 및 價格政策은 크게 備蓄事業, 一般收買事業, 그리고 出荷調整事業으로 나눌 수 있다. 主要糧穀의 價格調節은 種類別로 차이가 있으나 주로 政

2) 同法은 同年 8월에 公布되어 그후 4次に 걸쳐 改正되어 現在에 이르고 있음.

3) 同法은 1976년에 制定되었고 同法施行令 및 施行規則은 1977년에 公布되었음.

府의 收買와 放出을 통하여 遂行되고 있으며 園藝作物의 需給調節 및 價格安定을 위하여는 備蓄, 一般收買 및 出荷調整事業이 複合적으로 채택되고 있다.

穀價調節의 對象品目은 쌀, 보리쌀, 米麥混合穀, 大豆, 雜穀, 밀쌀 그리고 玄米가 있으며 이 중에서 쌀과 보리쌀이 主宗을 이루고 있고 기타 糧穀의 放出實績은 극히 少量에 불과하다. 1960~79年 期間中의 穀價調節用 放出實績은 <表 1>과 같다. 여기서 米麥混合穀으로 放出된 量은 쌀과 보리쌀로 구분되어 合算되었으며 밀쌀이 1973年과 1977年 이후, 그리고 玄米는 1975年과 1977年에 少量이 穀價調節用으로 放出되었으나 別途로 取扱하지 않고 모두 雜穀에 포함시켰다. 政府保有糧穀의 放出實績은 糧穀管理法이 制定된 1963年 이후 활발히 運營되었고 政府의 收買事業이 本格化된 1966년 이후 지금까지 米穀의 放出實績을 보면 國內總消費의 最低 6.0%(1968年)에서 最高 24.7%(1971年) 水準까지 記錄되고 있다. 이와 같이 年度別 放出量이 크게 변화하는 것은 當該年度 作況에 따라 供給事情이 好轉 혹은 惡化되는 데 基因하는 것이며 특히 國內供給量이 부족하여 輸入이 많았던 1969~71年, 1976年, 그리고 1978年에 放出量이 總消費量의 17% 水準을 上廻하고 있다. 1971년부터 二重穀價制가 實施되면서 國內·米穀市場이 一般米와 政府米로 兩分됨에 따라 政府米 放出의 價格安定機能은 더욱 強化되었다.

보리쌀의 穀價調節用 放出實績은 二重麥價制가 實施된 1969년부터 本格化되었으며 보리쌀 價格은 政府의 告示價格으로 一元化되었고 大豆는 市場에서 자유롭게 결정되고 있으나 비교적 안정된 趨勢를 나타내어 政府의 放出

<表 1> 穀價調節用 糧穀放出實績

(단위: 千%, 괄호안은 千石)

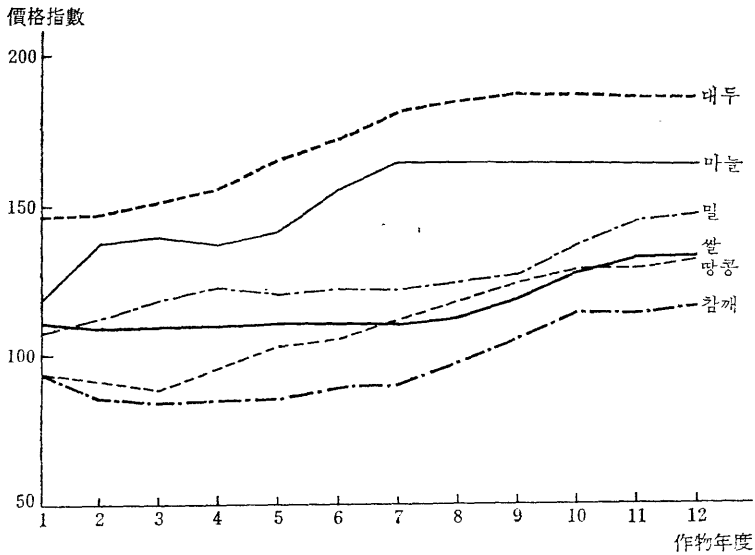
	합 계	쌀	보리쌀	콩	잡 곡
1960	76	76 (525)	—	—	—
61	103	20 (136)	41 (294)	—	42
62	94	94 (652)	—	—	—
63	590	264 (1,829)	160 (1,161)	—	166
64	221	74 (517)	83 (613)	—	64
65	94	94 (652)	—	—	—
66	236	217 (1,509)	10 (71)	—	9
67	286	285 (1,977)	1 (10)	—	—
68	442	442 (3,067)	—	—	—
69	974	693 (4,731)	128 (928)	—	153
1970	1,078	749 (5,199)	154 (1,113)	15 (112)	160
71	1,319	1,180 (8,197)	137 (996)	2 (18)	—
72	1,008	589 (4,090)	417 (3,035)	2 (16)	—
73	1,044	606 (4,211)	420 (3,042)	11 (80)	7
74	1,654	972 (6,747)	677 (4,903)	5 (37)	—
75	1,013	552 (3,838)	461 (3,340)	—	—
76	1,345	848 (5,890)	492 (3,567)	5 (34)	—
77	1,130	606 (4,210)	508 (3,682)	16 (115)	—
78*	1,483	1,183 (8,215)	268 (1,939)	27 (204)	5
79*	1,903	1,686 (11,710)	185 (1,344)	26 (196)	6

註: \*는 暫定統計.  
資料: 農水産部.

實績은 극히 少量에 불과하며 가장 많았던 物量이 1978年에 記錄된 27千% (약 204千石)으로 同年度 需要量의 약 6%에 이르고 있다.

園藝作物의 備蓄事業에 活用된 農安基金은 1978年 17,796百萬元 水準에서 1979年 59,161百萬元으로 急增하였으며 1980年度에 35,620

〔圖 1〕 糧穀과 園藝作物價格의 年間變動推移



百萬元이 計上되어 있다. 1978~79年 兩年度에 備蓄量이 急増한 것은 고추, 마늘 등 園藝作物의 凶作으로 國內價格이 暴騰함에 따라 國內需要의 相當量이 輸入에서 充當된 데 基因하고 있다.

一般收買事業은 고구마, 野菜, 양송이, 煙草 등의 作物을 生産者로부터 直接 收買하여 國內 實需要者나 輸出業者(農漁村開發公社 포함)에게 販賣하고 있으며 收買額은 1979年度에 20,320百萬元에 이르며 1980年度에 25,000

百萬元이 計上되었다.

出荷調整事業은 1977年度부터 採擇되어 마늘, 김장채소, 양파 등의 供給事情을 원활히 하기 위한 것으로 特定作物의 供給物量을 확보하기 위한 出荷促進事業과 系統出荷事業 등이 포함되고 있으며 事業規模는 1979年度에 13,268百萬元이 投入되었고 1980年度에는 18,400百萬元이 計上되고 있다(表 2 참조).

이와 같이 緩衝在庫와 出荷調整 등의 短期對策을 채택하고 價格安定目標로서 品目別로

〈表 2〉 農安基金 運用狀況

(단위 : 百萬元)

	1975	1976	1977	1978	1979	1980(계획)
1) 備蓄事業						
國內收買	1,997.0	2,260.0	1,500.0	106.0	16,763.0	28,920.0
輸 入	—	—	—	17,690.3	42,398.0	6,700.0
小 計	1,997.0	2,260.0	1,500.0	17,796.3	59,161.0	32,620.0
2) 一般收買	9,462.8	8,205.2	14,349.7	18,058.0	20,320.0	25,000.0
3) 出荷調整	—	—	2,189.4	14,798.0	13,268.0	18,400.0
4) 輸出準備	9,773.8	10,319.3	9,275.3	5,834.7	—	—
計	21,233.6	21,284.5	27,314.4	56,487.0	92,749	76,020.0

資料 : 農水産部.

價格安定帶(price-band)를 設定하여 市場價格이 策定된 目標價格이 上限線과 下限線을 超過할 때 需給調節을 통하여 短期的인 價格安定을 꾀하고 있다. 現在 價格安定帶의 對象品目으로 고구마, 감자, 참깨, 땅콩, 고추, 마늘, 양파, 무우, 배추 등의 園藝作物과 사과, 배, 꿀, 밤 등의 果實類가 選定되었다.

[圖 1]에서 보는 바와 같이 糧穀과 園藝作物의 價格은 收穫期를 起點으로 하여 다음 收穫期까지 점차적으로 上昇하는 變動패턴을 보이고 있으며 이러한 作物年度期間中의 時差的 價格變化는 在庫供給理論(supply of storage theory)으로 설명되고 있다(Working, 1949; Brennan, 1958; Weymer, 1969). 이 理論에 의하면 企業이나 商人이 收穫期에 물건을 사들여 保管하고 있다가 점차적으로 市場에 出荷하는 行爲는 다음 收穫期까지 값이 오르리라는 期待에서 誘發되는 것으로 보지 않고 保管行爲에 대하여 反對給付인 保管收益(price of storage)이 發生하는 것으로 보고 이 概念에 의해 作物年度中의 價格變化를 설명하고 있다. 保管收益은 市場에서 關聯商人들의 相互競爭에 의하여 결정된다고 할 수 있으며 保管을 誘因하는 媒介機能을 갖고 있다. 따라서 保管收益에 의하여 時差的 價格變動幅이 결정되며 收穫期에 集中되어 生産되는 物量을 保管을 통해 年中 各 時點에 配分하는 중요한 機能을 갖고 있는 것이다. 특히 先物市場이 存在하고 連繫賣買가 가능할 때 保管에 대한 精確한 收益이 保障되기 때문에 在庫供給理論은 作物年度中의 價格變化에 대한 說明力이 높다고 할 수 있겠다.

Brennan과 Weymar는 Working의 保管收益理論을 發展시켜 在庫供給函數를 誘導하였

다. 즉, 어떤 商品을 保管할 때 이로 인하여 費用과 收益이 동시에 發生한다고 할 수 있으며 먼저 費用側面에서 倉庫料, 荷役費, 保險料, 利子, 物理的 磨耗나 變質에 대한 準備金 등이 포함된 保管費用을 들 수 있고 保管費는 保管物量에 대한 增加函數로서 保管物량이 많아짐에 따라서 保管費用은 어느 地點까지는 큰 변동이 없으나 그 후부터는 漸增하는 現象을 보이고 있다. 여기에 追加하여 發生하는 危險負擔費用(risk premium)은 在庫投資로 尙상 未來의 價格下落에 대한 危險이 수반되고 있으므로 在庫物량이 많아질수록 危險負擔은 더욱 많아지게 되어 在庫量의 增加函數로 表現된다.

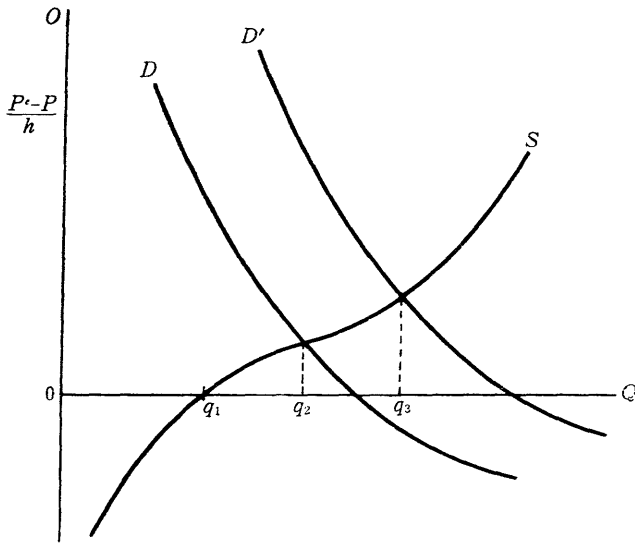
다음으로 保管의 收益側面에서 便宜利益(convenience yield)이 있다. 이 概念은 Kaldor (1939)가 確立한 것으로 어느 商品의 在庫를 保有함으로써 얻어지는 利益을 指稱하고 있다. 便宜利益은 구체적으로 在庫不在時에 發生하는 불편과 非能率을 除去하는 第一의 保管利益(stockout yield)과 在庫保有로 인하여 價格變動에서 發生하는 短期的 損失을 회피함으로써 얻어지는 第二의 保管利益(coverage yield)으로 설명되어지며 限界便宜利益은 在庫量에 대한 減少函數로 표시되고 있다.

限界保管費用(marginal storage cost)은 위에서 설명한 세가지 要素 즉, 倉庫料 등의 保管費, 危險負擔費用, 便宜利益을 綜合하여 다음과 같이 算出된다.

$$\text{限界保管費用} = \text{保管費} + \text{危險負擔費用} - \text{便宜利益}$$

限界保管費用曲線은 [圖 2]에서 S로 表示되며  $q_1$ 地點까지는 便宜利益이 保管費와 危險負擔費用의 합보다 크기 때문에 零보다 작으나,

〔圖 2〕 在庫供給曲線



$q_2$ 를 起點으로 漸增하고 있다. 여기서 保管者는 利潤極大化의 原則에 立脚하여 限界保管費用이 價格變動에 대한 期待値와 일치하는 點에서 在庫量水準을 결정하게 된다. 따라서 限界保管費用線은 橫軸을 價格變動에 대한 期待値로 할 때 곧 在庫供給曲線이 되며 다음과 같은 在庫供給函數로 표시할 수 있다.

$$S_t = f\left(\frac{P^e - P_t}{h}\right) \dots\dots\dots(1)$$

$S$  : 在庫量  
 $P^e$  : 期待價格  
 $h$  : 時差

在庫需要函數는 通常의인 消費函數로서 [圖 2]에서  $D$ 와  $D'$ 이며 在庫供給函數와 交叉되는  $q_2$ 와  $q_3$ 에서 均衡在庫供給量이 결정된다.

糧穀 중에서 보리와 밀은 政府가 정한 告示價格에 따라 去來되고 있어 在庫供給函數를 推定하기에 적합하지 않으며 園藝作物은 대부분

분 月別 在庫量資料가 準備되어 있지 않으므로 在庫供給函數의 推定이 불가능한 실정이다. 따라서 糧穀中에서 비교적 在庫量變動에 따라 價格의 騰落이 잘 反映되고 있으며 月別 在庫量資料가 整理되고 있는 米穀에 대하여 다음과 같이 在庫供給函數<sup>4)</sup>를 誘導하였다.

$$\begin{aligned} \log(RPI_t) = & 9.75959 + 0.0440988 \log(RPI_{t-1}) \\ & (336.07) \quad (3.30) \\ & - 0.0602565 \log(RST_{t-1}) \\ & (-3.89) \\ & + 0.0696315 \log(T) \dots\dots\dots(2) \\ & (10.49) \end{aligned}$$

$$R^2 = 0.826, D.W. = 1.93, S.E. = 0.0291$$

$RPI$  = 米穀의 不變價格指數(1975年基準)

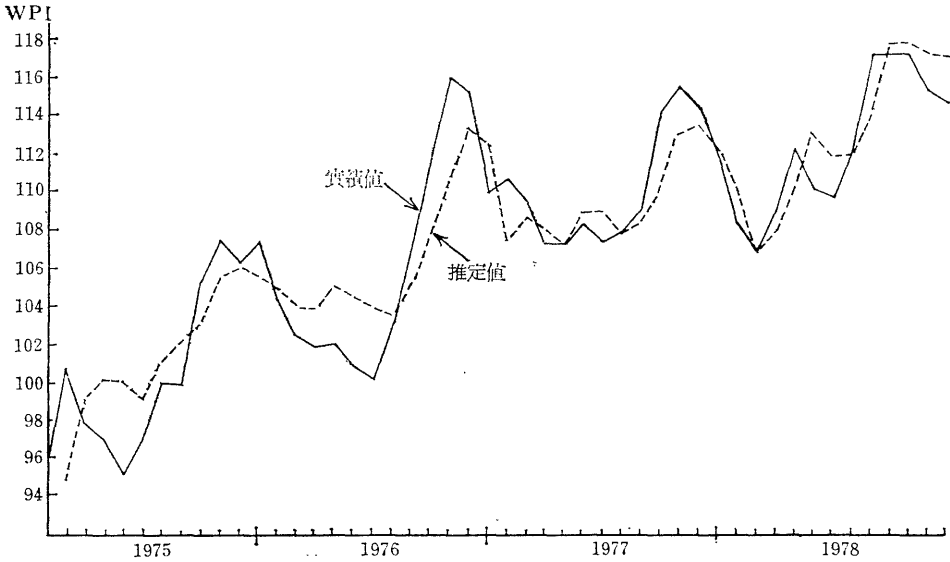
$RST$  = 月別 政府管理米穀의 在庫量

$T$  = 趨勢值

米穀의 在庫供給函數는 方程式(2)와 같이 月別 米價가 前期 在庫量의 函數로 표시되어 在庫供給函數인 方程式(1)의 逆函數이며 部分 適應模型(partial adjustment model)으로 推定되었다. 이렇게 導出된 在庫供給函數는 매우

4) 在庫供給函數의 回歸分析은 糧穀年度基準으로 1975~78年 資料를 이용하여 OLS 方法을 채택하여 推定하였음.

〔圖 3〕 米穀價格의 月別變動推移



안정적이며 米價變動에 대한 說明力이 높다 (圖 3 참조). 米價變動의 前月在庫量에 대한 彈力値는 0.06이며 月別 米價變動의 約 30%를 說明하고 있다. 여기서 月別 在庫量은 政府管理糧穀인 政府米의 在庫量으로서 民間商人이 保有하고 있는 政府米나 一般米의 在庫量은 포함되고 있지 않으므로 政府保有糧穀의 放出에 의한 價格安定效果가 매우 큰 것을 알 수 있다. 따라서 主要糧穀에 대한 價格安定策은 國內需要量과 生産量을 감안하여 충분한 供給物量이 確保되어야 하며 이때의 在庫量은 緩衝在庫가 아닌 常時備蓄으로서 다음 糧穀年度에 移轉되는 移越在庫量(carry-over stock)이 적정한 수준에 달하여 충분한 供給物量이 確保되어야 할 것이다. 糧穀에 대한 移越在庫量의 適正수준은 戰略的인 要素를 감안하여 總 內需量의 3個月分이 所望스러우며 최소한 2個月分은 確保하고 不足物量을 輸入에서 충당할 경우 主要生産國과 外交的인 채널을 통한 長期契約에 의해 調達되어야 하며 短期的인 現

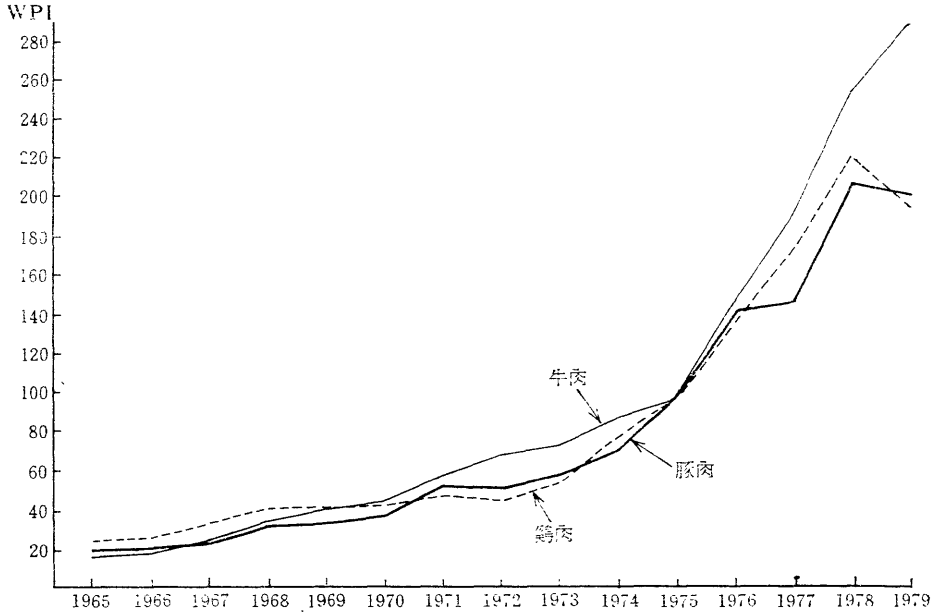
物市場이나 先物市場에 依存하는 것은 바람직 하지 못하다.

園藝作物에 대한 價格安定策은 長期政策으로서 供給物量을 確保하기 위한 生産增大方案으로 保障價格制나 價格豫示制를 實施하여 價格變動에 대한 불확실성도 除去하는 것이 所望스러우며 耕地面積과 技術開發에 대한 投資를 擴大하고 營農의 企業化를 促進하기 위한 諸般政策이 講究되어야 할 것이며 各作物의 供給過剩이나 不足現象이 없도록 耕作面積에 대한 事前調整이 先行되어야 할 것으로 본다.

이와 같은 需給에 관한 基本的인 長期對策과 병행하여 農安基金으로 運營되는 備蓄事業과 出荷調整 등의 短期價格安定策이 補完的으로 樹立되어야 할 것이다.

여기서 果實類를 포함한 園藝作物에 대한 備蓄事業은 합당치 않은 것으로 判斷된다. 참깨, 고추, 땅콩 등 몇개의 品目を 제외하고 대부분의 園藝作物은 長期間 保管이 불가능하며 短期間 保管이 가능한 品目도 保管中 腐敗

〔圖 4〕 肉類의 價格變動推移



되거나 變質되기 쉬우며 이를 防止하기 위하여 低溫 혹은 常溫 貯藏施設을 이용할 경우 保管費用이 막대하여 備蓄事業의 經濟性이 問題가 되며 대부분의 園藝作物은 값어치에 비해 부피가 크며 輸送, 荷役 등의 取扱過程에서 損失이 많아 備蓄對象品目으로 적합하지 않기 때문에 園藝作物에 대한 一律的인 備蓄事業은 實效性이 희박하며 충분한 緩衝在庫量이 確保되지 않은 狀態에서 價格安定帶를 策定하는 것은 經濟的 의미가 없는 것으로 判斷된다. 따라서 園藝作物에 대한 短期價格安定政策은 一般收買나 出荷調整事業에 충분한 豫算을 割當하여 營農을 支援하는 間接的인 安定方案을 講究하는 것이 妥當하다. 그리고 市場情報「시스템」을 開發하여 生産者가 市場狀況에 신속히 適應할 수 있는 與件을 造成하고 流通組織을 整備하여 中間商人의 價格操作을 防止하고 流通「마진」을 줄이며 經濟外的 要因에 의한 價格波動을 極少化하는 諸般 制度的

措置가 講究되어야 하겠다.

### Ⅲ. 畜産物과 水産物

畜産物의 價格安定政策은 畜産振興會에서 主管하고 있는 備蓄事業이 있으며 水産物에 대한 價格政策은 水協中央會의 主管下에 運營되고 있는 備蓄事業과 價格支持事業으로 구분할 수 있다.

牛肉價格이 [圖 4]에서 보는 바와 같이 1975年을 起點으로 급격히 上昇한 것은 肉類에 대한 國內需要가 所得向上으로 인하여 많이 增加되었으나 國內生産基盤이 擴充되지 않아 供給物量이 부족한 데 起因하였다. 이에 따라 政府는 國內需要의 一部를 輸入에서 充當하기 위하여 1976年에 700%, 1977年 6,366%, 1978年 44,435%, 1979年 31,747%를 각각 輸入



〈表 3〉 牛肉需給実績

(단위: %)

	供 給					需 要			
	前年移越	國內生産	輸入(A)	計(B)	A/B(%)	國內産	輸入分	次年移越	計
1970	—	37,340	—	37,340	—	37,340	—	—	37,340
1971	—	39,484	—	39,484	—	39,484	—	—	39,484
1972	—	40,229	—	40,229	—	40,229	—	—	40,229
1973	—	44,919	—	44,919	—	44,919	—	—	44,919
1974	—	51,506	—	51,506	—	51,506	—	—	51,506
1975	—	70,292	—	70,292	—	70,292	—	—	70,292
1976	—	74,833	700	81,833	0.9	74,833	700	—	75,533
1977	—	77,423	6,366	83,789	7.6	77,423	4,200	2,166	81,623
1978	2,166	74,287	44,435	118,722	37.4	74,287	40,444	6,157	114,731
1979	6,157	86,494	31,747	118,241	26.8	86,494	27,333	10,571	113,827

資料: 農水産部.

〈表 4〉 豚肉需給実績과 鶏肉需要量

(단위: %)

	豚 肉									鶏 肉
	供 給				需 要					
	前年移越	國內生産	輸 入	計	輸 出	國內産	輸 入	次年移越	計	
1970	—	82,546	—	82,546	—	82,546	—	—	82,546	45,177
1971	—	80,880	—	80,880	—	80,880	—	—	80,880	49,997
1972	—	90,230	—	90,230	—	90,230	—	—	90,230	54,266
1973	—	90,126	—	90,126	1,819	88,307	—	—	90,126	51,801
1974	—	95,353	—	95,353	3,807	91,546	—	—	95,353	53,269
1975	—	106,956	—	106,956	8,108	98,848	—	—	106,956	55,594
1976	—	113,620	—	113,620	4,574	109,046	—	—	113,620	60,886
1977	—	146,276	—	146,276	4,965	141,311	—	—	146,276	73,052
1978	—	181,571	8,642	190,213	—	171,612	6,372	2,270	177,984	82,189
1979	2,270	222,948	7,295	232,513	—	218,742	6,565	7,242	225,007	89,723 (696)*

註: \*는 政府收買量.

資料: 農水産部.

하여 國內市價보다 저렴하게 販賣함으로써 牛肉市場은 二元化되었다(表 3 참조).

豚肉의 國內生産은 1979年 現在 222,948% 으로서 1977년부터 급격히 增加하여 前年對比 增加率을 보면 1977年 28.7% 1978年 24.1% 1979年 22.8% 水準을 記錄하고 있다. 國內生産量의 대부분이 國內消費로 供給되고 있으나

1973년부터 少量이 輸出되었으며 1975년에는 8,108%까지 輸出이 上昇하였고 1976년에는 4,574% 1977년에는 4,965%이 輸出되다가 1978년부터 中斷되었다. 政府는 牛肉市場에서 經驗한 價格波動을 防止하기 위하여 1978년에 8,642%, 1979년에 7,295% 相當量을 輸入함으로써 供給過剩現象이 빚어져 1978년부터 上昇

勢에 있던 國內價格이 下落했다(表 4 참조).

鷄肉의 國內生産은 1979年 現在 89,723%으로서 全量 國內에서 消費되고 있다. 1978년부터 供給物量이 國內需要量을 超過하고 있어 價格이 下落하였으며 政府는 1979年度에 696%을 收買하여 備蓄하였다.

政府가 輸入하여 放出하고 있는 備蓄物量은 短期的인 價格變動을 豫防하기 위한 緩衝在庫라기보다는 國內供給量의 부족분을 補充하는 移越在庫量으로서 適正水準을 維持하여 豫算의 浪費가 없도록 措置해야 되겠다. 1978年, 1979年 兩年度의 豚肉輸入은 過剩供給을 加速시켰으며 이로 인하여 輸入과 過剩在庫의 保有에 隨伴되는 外貨와 豫算의 浪費가 많았으며 價格이 暴落함에 따라 國內의 生産基盤이 動搖되어 막대한 損失과 非能率이 초래된 것으로 判斷되고 있다.

牛肉의 國內生産은 需要量에 미치지 못하므로 國內生産基盤이 擴充될 때까지 필요한 物量을 輸入하여 價格波動에 對備해야 할 것이며 國內生産問題는 農業政策의 次元에서 별도로 對策을 講究해야 될 것으로 본다. 그리고 豚肉과 鷄肉은 國內生産基盤이 어느 정도 이루어진 것으로 判斷되므로 生産農家に 適正利潤을 保障하는 價格政策을 樹立하여 이미 造成된 國內生産基盤을 維持해야 되겠다.

水産廳의 主管下에 遂行되는 備蓄事業은 保管이 가능한 海苔, 乾魚物, 통조림 그리고 젓갈류에 대하여 實施되었으며 1970年 이후 備蓄對象品目は 海苔, 乾오징어, 乾명태, 콩치통조림, 새우젓 등으로서 이 品目에 대한 備蓄實績은 <表 5>와 같다. 海苔의 年間 備蓄量은 20萬束 내지 40萬束 水準에서 收買되고 있으며 1980年度에 50萬束이 計劃되어 있다. 乾오징어

<表 5> 水産物 備蓄事業實績

品 目	單位	年 度	備 蓄 實 績
海 苔	束	1973	202,952
		1974	417,835
		1976	217,452
		1977	312,724
		1979	441,519
乾 오징 어	축	1970	32,670
		1972	169,936
		1973	4,438
		1974	12,329
		1975	9,274
乾 명 태	작	1971	3,117
콩치통조림	C/S	1972	32,829
새 우 젓	D/M	1970	358

資料：水産廳.

는 1975年 이후 實績이 없으며 1970~75年 期間중 4千축~170千축 範圍內에서 收買 備蓄되었고 1980年度에 100千축 相當量이 計劃되고 있다. 其他品目の 備蓄事業은 몇개 年度를 除外하면 사실상 運營實績이 없으며 水産廳의 資料에 의하면 김, 乾명태, 乾오징어, 乾멸치 四個 品目에 대하여 약 37億원 상당의 豫算이 策定되고 있다.

水産物 價格支援事業은 鮮魚類의 魚獲이 特定期間에 한정되어 있고, 反面에 消費者需要는 年中 起伏이 없어 魚價의 변동이 심하기 때문에 農産物의 出荷調整과 마찬가지로 水協에서 市場에 介入하여 需給物量을 調整하는 價格安定方案으로서 1976年~78年 期間중의 事業內容은 <表 6>과 같다.

牛肉, 豚肉, 鷄肉 등의 畜産物과 水産物 價格의 변동은 週期的인 변동패턴을 보이는 것으로 觀察되었으며 이 商品들에 대한 研究도 역시 이러한 類型을 證明하고 있다. 肉類價格의 週期的인 변동의 原因은 學者에 따라서 見

〈表 6〉 價格支援事業 實績

(단위: %, 千원)

品 目	1 9 7 6		1 9 7 7		1 9 7 8	
	數 量	金 額	數 量	金 額	數 量	金 額
計	5, 818	1, 041, 732	16, 792	3, 419, 333	44, 813	9, 558, 769
조 기	—	—	—	—	856	685, 880
갈 치	1, 142	232, 263	2, 086	644, 245	2, 799	1, 234, 904
고 등 어	1, 879	204, 096	5, 908	783, 498	3, 455	449, 943
오 징 어	—	—	—	—	783	388, 751
명 태	—	—	—	—	29, 327	4, 501, 437
공 치	1, 497	204, 911	1, 609	352, 376	2, 223	524, 110
乾 멸 치	20	11, 044	4	3, 190	200	214, 223
乾 오 징 어	—	—	—	—	72	360, 418
김	—	—	79	289, 400	1	6, 617
기 타	1, 280	389, 418	7, 106	1, 346, 624	5, 097	1, 192, 486

資料: 水産廳.

解를 달리하고 있으나 일반적으로 飼育에서부터 市場에 出荷하기까지 所要되는 生態的인 時差와 未來價格에 대한 불완전한 知識에서 發生하는 것으로 밝혀지고 있으며 水産物 價格의 週期的인 변동은 生態的인 現象에 基因하는 것으로 指適되고 있다.

畜産物 중에서 豚肉의 生産량과 價格의 週期的 변동패턴은 가장 먼저 觀察되었다. 왜지는 豚肉으로 商品化되기까지 약 1年이 所要되므로 成長週期를 考慮하면 2年 間隔의 週期的 변동이 豫想되나 美國의 統計資料에 의하면 豚肉價格, 養豚數 그리고 豚肉生産량이 4年을 週기로 변동하는 豚肉週期(hog cycle)現象을 보이고 있다. 豚肉週期에 대한 理論的 설명은 두가지로 나누어지고 있다. 첫째 Larson(1962)의 理論에 의하면 豚肉價格, 養豚數, 그리고 豚肉生産량이 일정한 先行一後行(lead-lag) 關係를 維持하면서 騰落하고 있으며 이러한 現象을 物理的인 調和變動(harmonic motion)으로 捕捉하여 설명하고 있다. 이와 같은 模型이 成立하기 위해서는 豚肉의 相對價格의 변

동에 대한 反應이 항상 변함이 없고 豚肉生産量 역시 항상 일정하게 相對價格의 形成에 影響을 미쳐야 한다. 따라서 이 模型에서 導出되는 供給函數는 通常的인 것과 달리 價格이라는 變數의 信號에 대하여 變動分을 나타내는 機械的 反應式으로 解釋되고 있다. 豚肉週期를 이러한 物理的인 換流關係(feed-back mechanism)로 把握하고 變動週期는 任意로 변동할 수 없으며 따라서 諸般 政策手段을 통하여 對處하는 것이 불가능한 것으로 結論짓고 있다.

둘째, 豚肉의 生産過程에서 그 時點의 豚肉價格이 養豚數를 결정하는 主要變數이며 養豚數가 결정되면 一定期間동안 供給량이 比較的 固定되고 市場에서의 價格形成이 短期的으로 供給량에 의해 主導되고 있으므로 豚肉의 生産出荷過程이 거미집模型을 成立하기 위한 基本條件을 충족시키고 있으므로 豚肉週期를 거미집理論(cobweb theory)으로 설명하고 있다 (Harlow 1960).

앞에서 指摘된 바와 같이 豚肉으로, 出荷되

는 돼지의 成長週期가 約 1年이므로 거미집理論에 따르면 2年週期的 豚肉週期가 豫想되고 있으나 실제로 4年週期가 觀察되고 있는 것은 養豚業者가 市場價格을 근거하여 養豚數를 결정하기까지 約 1年の 時差가 있으며 여기서 다시 商品으로 出荷되기까지 約 1年の 時差가 있어 生産時點에서 出荷까지 모두 2年이 所要되므로 4年の 豚肉週期가 發生한다고 주장하고 있다. 이러한 설명은 調和變動과는 달리 需要 및 供給函數와 意思決定에 필요한 時差가 考慮되고 있으며 政策結論에서 前者와 달리 飼育業者가 市場情報에 더욱 밝고 價格豫測에 정확을 기함으로써 意思決定의 基準을 過去價格이 아닌 期待價格을 採擇할 때 週期的 振幅을 줄이거나 短縮할 수 있는 것으로 政策理論을 내고 있다.

豚肉週期和 함께 美國의 統計資料에서 5~6年の 牛肉週期(beef cycle)과 30個月의 鷄肉週期(broiler cycle)가 觀察되었다(Tobin & Arthur, 1964). 牛肉週期和 鷄肉週기에 대한 解釋은 豚肉週期에서 설명한 바와 같이 단순히 生態的인 過程에서 發生하는 調和變動現象과 혹은 價格과 生産의 動態의 反應으로 설명하는 거미집理論으로 설명할 수 있겠다.

한편 조기, 갈치, 명태, 고등어 등의 魚類는 水溫, 海流, 産卵期, 回游習性 등 自然條件과 生態的인 要因에 의해서 魚獲高와 魚價에 일정한 變動週期가 形成되며 지금까지 밝혀진 바로는 12個月 間隔의 短期週期和 5~6年 間隔의 長期週期가 있는 것으로 밝혀지고 있다(Waugh and Miller, 1970).

그러나 國內 畜産物價格의 動態를 把握하기 위하여 위에서 설명한 循環週期理論을 適用하는 데는 몇가지 問題點이 提起된다. 첫째, 循

環週期模型은 飼料가 安定된 價格水準에서 供給되는 것을 前提하고 있기 때문에 飼料市場이 比較的 불안정한 國內事情을 감안하면 畜産物價格의 變動을 純粹한 循環變動現象으로 把握하기는 힘들다. 둘째, 畜産物價格이 自由競爭市場에서 결정되고 있지 않으며 政府의 告示價格으로 指定되어 管理對象이 되고 있으므로 價格의 時系列이 需給事情의 變動을 충분히 反映치 못하고 歪曲된 것으로 判斷되며, 셋째, 쇠고기價格은 最近 많은 物量이 輸入되어 國內 쇠고기 價格에 影響을 미쳤기 때문에 價格水準이 國內 畜産市場內에서 自生的으로 결정되었다고 볼 수 없다. 그러나 國內 水産物市場은 比較的 歪曲될 여지가 없으므로 循環週期模型을 適用하는 데 무리가 없을 것으로 判斷된다.

위에서指摘한 한계점을 인식하면서 循環週期가 國內 畜産物價格과 水産物價格의 時系列資料에 存在하는지 與否를 檢討하고자 이미 學界에서 밝혀진 다음과 같은 變動週期를 前提로 하는 三角函數方程式을 定義하고 價格方程式을 推定하였다. 各 品目別로 檢證한 變動週期和 推定된 方程式은 다음과 같다.

品 目	變動週期
牛 肉	5年
豚 肉	2年과 4年
鷄 肉	2.5年
鮮 魚 類	1年の 短期週期和 5年の 長期週期

標本資料는 肉類가 1965~79年, 鮮魚類가 1970~78年 期間 중의 月別 資料이며 各 品目的 價格時系列은 都賣物價指數로 「디플레이트」된 不變價格指數이다.

牛肉 :

$$\log(P_t) = 4.50437 + 0.00347852T$$

(28.45)      (2.87)

$$-0.00552133\cos(6T)^\circ$$

(-0.58)

$$-0.0794706\sin(6T)^\circ \dots\dots(3)$$

(-2.91)

$$R^2 = 0.994 \quad D.W. = 1.23 \quad S.E. = 0.0278$$

$$+0.167737\sin(6T)^\circ \dots\dots(7)$$

(2.15)

$$R^2 = 0.761 \quad D.W. = 2.01 \quad S.E. = 0.2406$$

推定結果에 의하면豫想과 같이牛肉과雞肉 그리고鮮魚類의價格方程式은各品目別變動週期の統計的有意性이 낮으나說明力이 높은 것으로判定되었으며豚肉價格은4年週期보다2年週期가說明力과統計的有意性이 높은 것으로算定되었다.綜合的으로考察할 때國內의肉類 및鮮魚類價格의週期的變動에 대하여 긍정적인 결과가檢證되었으나國內市場構造의特殊性을勘案하여循環週期現象에 대한對策보다 다음과 같은 좀더根本的인政策方案이講究되어야 할 것으로 본다.

豚肉(2年週期) :

$$\log(P_t) = 5.59752 + 0.0237724T$$

(9.96)      (3.13)

$$-0.0232934\cos(15T)^\circ$$

(-1.58)

$$+0.0130222\sin(15T)^\circ \dots\dots(4)$$

(0.88)

$$R^2 = 0.979 \quad D.W. = 1.02 \quad S.E. = 0.0367$$

첫째,肉類價格이안정되기 위해서는 먼저飼料價格이안정되어야 할 것이다.飼料價格의안정이 없이는諸般價格安定策이 제機能을 발휘할 수 없으며,

豚肉(4年週期) :

$$\log(P_t) = 12.1194 + 0.0428748T$$

(4.13)      (2.85)

$$+0.00193589\cos(7.5T)^\circ$$

(0.06)

$$-0.0122233\sin(7.5T)^\circ \dots\dots(5)$$

(0.41)

$$R^2 = 0.979 \quad D.W. = 1.00 \quad S.E. = 0.0369$$

둘째,長期的인眼目에서畜產業者에게適定利潤을保障하여國內生産基盤을擴充함으로써供給隘路를事前에防止하고供給物量이절대적으로 부족한 경우는輸入으로充當되어야 할 것이다. 그리고國內農家所得의増大와 관련된營農政策과農產物輸入政策은價格政策과는別個의次元에서 결정되어야 한다.

雞肉 :

$$\log(P_t) = 4.73049 - 0.00475574\cos(12T)^\circ$$

(56.77)      (-2.33)

$$-0.00334411\sin(12T)^\circ \dots\dots(6)$$

(0.59)

$$R^2 = 0.950 \quad D.W. = 1.52 \quad S.E. = 0.0404$$

셋째,價格의循環週期를生産業者에게認識시켜能動的으로 이러한價格變化에對處하도록 하고營農의企業化 내지大規模化를促進시켜價格의週期的 변동에 따른損失과非能率을極小化하는 것이所望스럽다. 그리고流通組織을整備하여流通「마진」을 줄이고中間商人의操作으로 인한價格의騰落을防止해야 할 것이다.

鮮魚類 :

$$\log(P_t) = 3.65367 + 0.0131641T$$

(30.60)      (7.02)

$$-0.133811\cos(30T)^\circ$$

(-2.36)

$$+0.446122\sin(30T)^\circ$$

(0.79)

$$+0.0886437\cos(6T)^\circ$$

(1.37)

네째,水產物에 대한價格支援事業은 매우

효과적인 安定手段으로 判斷되므로 所要豫算을 대폭 增額하여 事業遂行을 원활히 하도록 배려하고 乾魚物에 대한 備蓄事業은 全般的인 水産物에 대한 價格支援事業의 一環으로 檢討되는 것이 바람직하다.

#### N. 1次産品

本論文에서 1次産品이라 함은 農産物로서 工業用原料로 投入되는 생고무, 牛脂, 牛皮, 原糖, 펄프 등과 鑛産物 중에서 銅, 朱錫, 알미늄, 鉛, 亞鉛, 니켈, 鐵鑛石, 古鐵, 石灰 등을 말한다.

1次産品은 需要와 供給 兩面에서 價格에 대한 彈力性이 낮고 農産物의 경우 氣候등 自然條件의 變化에 따라 供給事情이 결정되며 鑛産物은 景氣變動에 따른 需要變化가 많으므로 1次産品の 國際交易市場은 傳統的으로 매

우 불안정하여 價格의 騰落이 심하다. 우리나라는 賦存資源이 부족하여 몇개 品目을 제외하고는 國內需要의 대부분을 輸入에 依存하고 있으므로 1次産品에 대한 價格政策은 매우 중요시되고 있으며 현재 政府에서는 短期的인 價格變動의 波及을 緩和시키는 緩衝在庫政策을 主要政策手段으로 採擇하여 實施하고 있다.

國內 1次産品の 備蓄事業은 前述한 바와 같이 調達基金法을 근거로 하여 調達廳에서 主管하고 있다. 備蓄對象品目은 1973년에 電氣銅, 생고무, 牛脂 등 3個品目に 대하여 처음 實施되었고 1976년에는 鉛塊, 알미늄塊, 錫塊, 電氣銅, 니켈, 亞鉛塊, 생고무 등 7個品目으로 擴大되었으며 1979년에는 上記 7個品目 이외에 古鐵, 석탄, 牛脂, 펄프가 追加되어 모두 11個品目に 약 75,535百萬元 상당의 豫算이 投入되었으며, 1980年度에는 國內自給이 가능해진 電氣銅과 亞鉛塊가 除外된 9個品目に 總 116,956百萬元 상당의 豫算이 計上되었다(表 7 참조).

〈表 7〉 主要1次産品の 備蓄事業實績

(단위 : 千%, 百萬元)

品 目	1973	1974	1975	1976	1977	1978		1979		1980(계획)	
	수량	수량	수량	수량	수량	수량	금액	수량	금액	수량	금액
연 피	—	1.0	2.0	1.5	—	—	—	1.3	784	2.0	1,457
알미늄 피	—	2.9	1.3	3.0	5.6	3.3	1,742	6.0	4,566	9	10,756
석 피	—	—	—	100.0	—	—	—	50.0	506	100.0	1,000
전 기 동	15.0	2.6	2.5	2.5	2.5	2.5	2,206	8.9	8,085	—	—
고 철	—	—	—	—	—	—	—	269.1	20,041	210.0	20,568
니 켈	—	—	—	100.0	67.0	62.0	145	40.0	115	190.0	941
아 연 피	—	2.0	—	1.9	1.9	1.9	1,108	500.0	277	—	—
석 탄	—	—	—	—	—	704.2	7,174	1,850.0	27,333	1,790.0	55,938
생 고 무	3.6	10.1	7.7	3.0	1.3	—	—	4.5	2,778	13.0	11,482
우 지	2.0	—	—	—	—	—	—	4.8	1,483	11.0	3,139
펄 프	—	—	—	—	—	—	—	47.6	9,567	45.0	11,675
計							12,375		75,535		116,956

註 : 1973~77年 期間中の 備蓄金額은 資料가 不明한.  
資料 : 調達廳.

위에 列擧된 1次産品은 대부분이 工業原料로서 戰略的 重要性이 크며 國內需要의 全量 혹은 相當量을 輸入에 依存하고 있으므로 價格安定策은 필요한 物量을 安定된 價格으로 確保하고 世界市場의 價格波動을 緩衝시켜 國內需要者를 保護하는 方向으로 長·短期 對策을 마련해야 될 것이다.

主要 資源保有國은 第3世界圈인 非同盟國家가 많으므로 이들 國家에 대한 積極적인 外交政策의 樹立이 先行되어야 하며 구체적인 資源確保方案으로 長期供給契約, 購買保障開發輸入 등의 政策手段을 採擇할 수 있겠으며 현재 締結되었거나 協商이 進行中인 國際商品協定(International Commodity Agreement)에 積極적으로 참여하여야 할 것이다.

備蓄政策은 戰略物資에 대한 常時備蓄과 短期的인 價格波動을 弱화시키기 위한 緩衝在庫를 區別하여 常時備蓄의 對象品目과 備蓄量은 戰略的인 側面에서 檢討하고 緩衝在庫는 各商品의 需給構造의 特性을 考慮하여 經濟的으로 妥當한 對象品目を 選定하고 적절한 수준에서 備蓄量을 결정해야 한다. 그리고 緩衝在庫政策은 備蓄量의 일부를 實需要者인 民間部門에서 부담케 하여 財政負擔을 輕減하도록 誘引해야 한다.

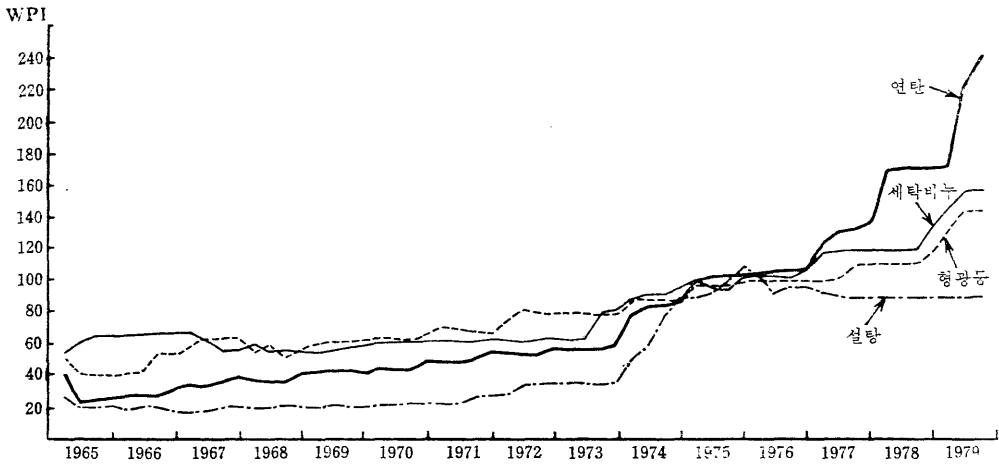
各 商品의 特性에 따라 다음과 같은 基本方向을 設定할 수 있다.

- \* 長期 供給契約이나 開發輸入에 合當한 品目 : 鐵鑛石, 銅鑛石 등의 原鑛石과 석탄, 原木, 生 고무
- \* 緩衝在庫에 合當한 品目 :  
 政府備蓄; 鉛塊, 알미늄塊, 錫塊, 아연塊, 니켈  
 民間備蓄; 牛脂, 牛皮, 原綿, 原糖

緩衝在庫의 對象品目으로 政府가 直接介入하여 備蓄事業을 運營하는 데 合當한 品目으로 戰略的 重要성과 價格變動의 波及效果가 큰 非鐵金屬類가 選定되었고, 實需要者가 直接 緩衝在庫를 保有하는 品目으로 牛脂, 牛皮, 原綿, 原糖 등이 選定되었다. 一般的으로 民間業者는 資金事情으로 인하여 항상 충분한 分量의 緩衝在庫를 保有하기에는 많은 어려움이 있기 때문에 政府에서 備蓄投資에 대한 組稅減免이나 金融支援 등의 「인센티브」를 주어 適正量을 備蓄하도록 誘引해야겠다. 上記 各商品의 需給狀況과 適正備蓄量은 다음 機會에 分析하기로 한다.

1次産品에 대한 基本的인 政策方向으로서 民間部門에서 國際先物去來市場을 積極적으로 活用하는 方案이 시급히 要請되고 있다. 現行 先物去來制度는 1974年 大統領令으로 公布된 「主要物資 海外去來規程」과 1975년에 制定된 調達廳訓令으로 「主要物資海外先物去來管理規則」에 準하여 극히 制限된 범위에서 去來가 이루어지고 있다. 先物去來 該當品目은 上記 訓令에서 小麥, 옥수수, 大豆, 生 고무, 原綿, 原糖, 原毛, 電氣銅 등 8個品目이 指定되었으나 최근에 니켈, 鉛, 亞鉛, 알미늄, 朱錫, 原皮, 棉實油, 大豆박, 감자, 쌀, 땅콩 등 11個品目이 追加되었다. 調達廳의 去來實績을 보면 1975년의 1.1千% 수준에서 1978년에 14.7千%으로 增加되었고 1979年 上半期에는 47.2千%으로 急增하였으며 이 중 32.7千%은 調達廳의 備蓄物量의 去來分이고 나머지 14.5千%가 民間實需要分으로서 民間業者의 先物市場活用に 매우 低調한 실정이다. 이러한 現象은 民間會社들이 先物去來에 대한 知識이 부족하고 익숙해 있지 않으며 國際先物市場의

〔圖 5〕 主要生必品 價格動向



動向과 先物去來에 대한 專門知識과 經驗을 갖춘 專門家가 없고 調達廳을 經由하는 業務節次가 복잡한 데 基因하는 것으로 判斷되고 있다.

先物去來는 특히 連繫賣買를 통하여 未來의 價格變動에 수반하는 損失을 相殺하거나 극소화하는 保險役割을 하고 있으므로 民間實需要者가 보다 적극적으로 活用하도록 함으로써 政府가 運營하고 있는 緩衝在庫의 備蓄所要量을 줄여 財政負擔을 輕減하도록 하고 民間部門에 先物去來를 取扱하는 專門會社를 育成하여 競爭의인 雰圍氣에서 海外先物市場에 관한 서비스를 提供받아 實需要者가 專門知識이 없어도 자유롭게 活用할 수 있는 方案이 講究되어야 할 것이다. 先物去來制度의 구체적인 改善方向은 追後에 檢討하고자 한다.

## V. 生必品

政府에서는 生必品으로 25個 品目を 選定하

여 需給을 원활히 하고 價格安定을 기하도록 特別管理를 하고 있다. 特別管理對象品目으로 選定된 25個 品目は 다음과 같다.

農水產品(13個品目) : 쌀, 밀가루, 콩, 옥수수, 고추, 마늘, 참깨, 쇠고기, 돼지고기, 분유, 고등어, 명태, 김

工產品(12個品目) : 설탕, 세탁비누, 합성洗劑, 치약, 운동화, 형광등, 선풍기, 中質紙, 화장지, 메리야스內衣, 작업복, 연탄

管理對象의 生必品中에서 農水產品에 대한 價格政策은 앞에서 記述되었으므로 여기서는 工產品에 대한 價格政策의 方向을 檢討하고자 한다. 上記 品目中에서 설탕과 中質紙(新聞用紙)도 현재 獨寡占品目으로 指定되어 規制對象이 되고 있으며 합성세제, 치약, 선풍기는 獨寡占品目에서 最近에 除外되었고 煉炭은 告示價格으로 管理되고 있다. 其他品目は 대부분이 中小企業에서 生産되는 商品類型이다. [圖 5]에서 보는 바와 같이 主要生必品價格은 全般的으로 年間 變動幅이 작으며 安定된 上向勢를 나타내고 있다. 例外的으로 연탄價格



이 1977年 4/4分期와 1979年 2/4分期에 急騰한 것은 政府가 연탄價格을 引上한 데 基因하며 세탁비누價格이 1978年 3/4分期부터, 그리고 형광등價格이 1979年 2/4分期부터 急騰한 것은 이 두 品目の 供給物量이 부족하여 品貴現象이 일어난 데 基因하고 있다. 이와 같은 生必需品에 대한 價格政策은 各 品目の 特性을 감안하여 그 方向을 設定해야 할 것이다. 獨寡占品目は 産業構造의 側面에서 別途의 規制가 필요하나 本稿에서는 論議되고 있지 않다. 그리고 中小企業型 生必需品에 대한 需給政策은 이 部門의 市場이 비교적 自由競爭體制가 마련되어 있으므로 價格機能을 최대한으로 活用하는 範圍에서 결정되어야겠다. 따라서 인위적인 價格統制나 監視를 除去하여 價格信號에 의하여 需給이 調節되도록 誘導해야 할 것이며 工場의 新築増築에 관한 行政業務를 簡素化하고 施設資金 및 運營資金에 대한 金融支援으로 市場參與機會를 容易하게 하여 自由競爭의 條件을 마련해야 할 것이다.

現在 政府에서 實施中인 生必需品에 대한 備蓄事業은 연탄, 소금을 除外하고 1979년부터 遂行되었으며 1次產品과 함께 調達廳에서 主管하고 있다. 生必需品이 備蓄品目으로 채택된 것은 최근에 몇개 生必需品의 國內生産能力이 需給增加에 미치지 못하여 品貴現象이 發生함에 따라 이에 대한 短期對策으로 채택된 것이다. 1979年度의 備蓄事業對象品目は 세탁비누, 합성세제, 증질지, 형광등, 운동화, 화장지, 연탄, 소금, 설탕 등 9個品目으로서 同年度에 75,428百萬元이 投入되었다. 이 중에서 가장 比重이 큰 商品은 연탄으로서 總投入豫算의 90%인 68,170百萬元 상당의 物量이 收買備蓄되었으며 소금 2,384百萬元, 세탁비누 1,654

百萬元, 증질지 1,410百萬元, 합성세제 570百萬元, 화장지 443百萬元, 형광등 436百萬元, 운동화 360百萬元 相當量이 各各 備蓄되었다(表 8 參照).

〈表 8〉 主要生必需品의 備蓄現況

品 目	單位	1979		1980(계획)	
		수 량	금 액 (百萬元)	수량	금 액 (百萬元)
세탁비누	千ㄱ	7.0	1,654	7.0	1,745
합성세제	"	2.5	570	2.5	833
증질지	"	4.5	1,410	3.6	1,483
형광등	千개	1,200	436	—	—
운동화	千족	600	360	—	—
화장지	千개	5,400	443	6,000	487
설탕	千ㄱ	—	—	49	7,130
연탄	千톤	2,570	68,171	—	—
소금	"	181,483	4,264	—	—
計			77,308		11,678

資料：調達廳.

一般的으로 生必需品에 대한 需要는 價格 및 所得에 대하여 非彈力的이므로 一般工產品과 같이 景氣變動에 따른 需要의 不확실성이 없다. 그리고 投下資本의 회임期間이 비교적 짧으며 막대한 施設投資를 요하는 裝置産業이 아니며 高度의 技術을 요하고 있지 않으므로 投資決定의 危險負擔費用(risk premium)이 작아서 쉽게 生産에 參與할 수 있어 供給側面에서도 비교적 安定되어 있다. 또한 1次產品과 같이 中間商人의 投機對象이 되고 있지 않았으므로 全般的인 市場與件은 1次產品市場이나 工產品市場과는 달리 비교적 安定되어 있다. 이러한 점들을 감안할 때 生必需品에 대한 緩衝在庫政策은 經濟的 타당성이 없는 것으로 判斷된다.

세탁비누와 形광등이 品貴現象을 빚어 價格이 急騰한 것은 生必需品價格의 短期的인 價格

波動의 가능성을 示唆하고 있으나 이와 같은 波動은 그 性格上 短期的인 緩衝在庫政策으로 對處할 것이 아니며 보다 근본적인 長期對策을 수립하여 供給隘路를 해결하는 方向에서 적절한 措置를 취해야 할 것이며 生必品産業에 대한 金融 및 稅制支援은 長期的인 觀點에서 供給隘路를 打開하는 가장 효과적인 方法으로 指摘되고 있다.

## V. 工 產 品

建築資材, 化纖絲 등 工產品의 相當品目이 獨寡占品目으로 指定되어 價格規制를 받고 있으므로 이에 대한 근본적인 價格政策은 産業組織의 側面에서 樹立되어야 할 것이며 微視的인 價格政策의 問題로는 景氣變動에 따른 個別 工產品의 價格變動패턴을 把握하고 이에 대한 對應策을 마련하는 것이 되겠다.

現在 政府에서 實施하고 있는 工產品에 대한 備蓄事業은 生必品과 같이 최근에 시작되었으며 調達廳이 이를 管掌하고 있다. 1979年度에 처음으로 8個品目に 33, 223百萬元이 投入되었으며 1980年度에는 8個品目に 111, 862百萬元 상당의 豫算이 策定되었다. 對象品目은 建築資材로서 시멘트, 철근, 합판, 내장타일, 아스팔트와 纖維製品으로 아크릴紡績絲, 나일론絲, 폴리에스터絲 등 모두 16個品目으로 構成되어 있다(表 9 참조).

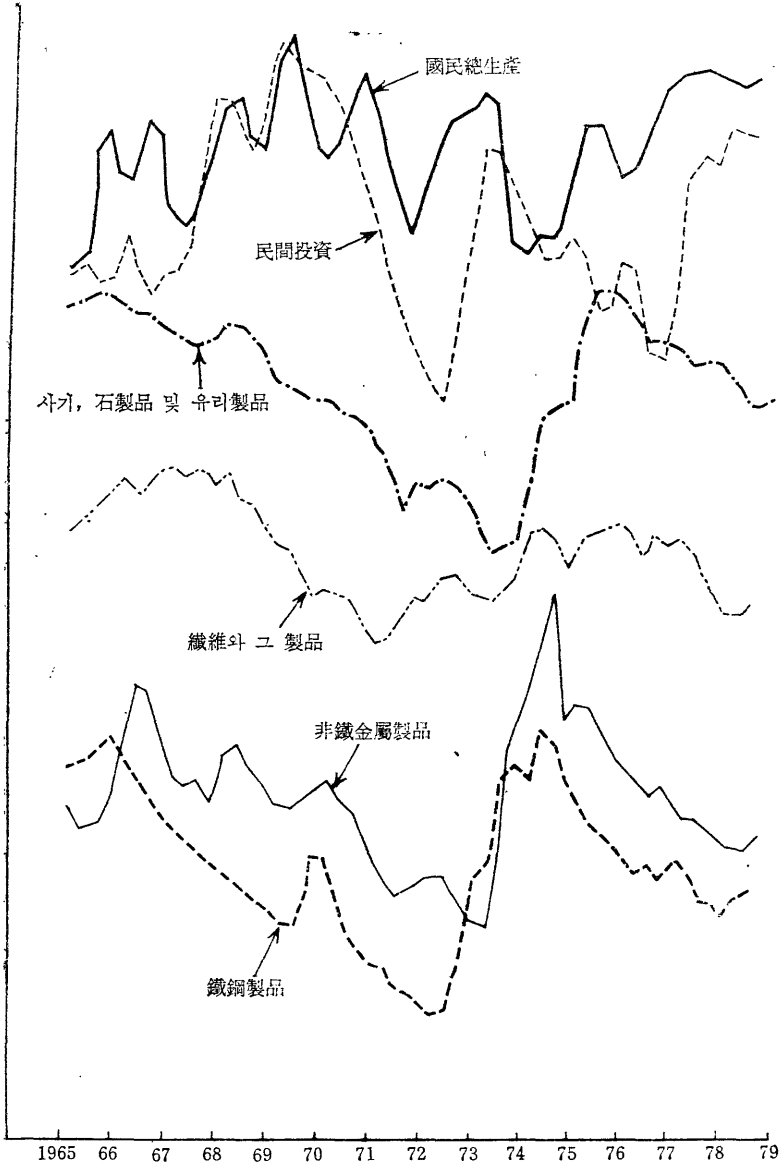
工產品에 대한 備蓄事業은 短期的인 價格安定目的과 함께 景氣對應策으로서의 性格을 가지고 있다. 工產品은 農水產品이나 生必品과는 달리 景氣變動과 함께 需要가 변동하고 있으며 이에 따라 價格의 騰落現象을 보이고 있다. 主要工產品에 대한 1965~79年 期間中の 分期別 價格變動패턴을 分析하기 위하여 먼저 景氣變動指標로서 GNP와 民間投資의 景氣變動패턴을 分析하고 工產品中에서 纖維製品, 사기 및 유리製品, 鐵鋼製品, 非鐵金屬製品의

〈表 9〉 建築資材와 工產品의 備蓄事業實績

品 目	單 位	1 9 7 9		1 9 8 0	
		數 量	金 額 (百萬元)	數 量	金 額 (百萬元)
시 멘 트	千 $\frac{1}{2}$	259,440	7,143	300	10,388
철 근	千 $\frac{1}{2}$	9,737	1,518	43	7,989
내 장 타 일	千평	100	612	—	—
합 판	百萬S/F	42	2,490	79	6,716
아 스 팔 트	千배럴	252	3,960	—	—
면 사	千 $\frac{1}{2}$	3.0	3,605	7.2	9,903
아 크 린 방 적 사	"	1.9	4,328	3.0	7,683
나 일 론 S F 사	"	—	—	0.39	610
폴 리 에 스 터 F 사	"	—	—	2.7	4,649
폴 리 에 스 터 S F 사	"	—	—	2.3	2,746
파 라 핀 왁 스	"	200	93	—	—
計			23,749		50,684

資料: 調達廳.

[圖 6] 主要工產品價格의 「비즈니스 사이클」



都賣物價指數를 같은 方法으로 變動趨勢를 分析하여 比較하였다<sup>5)</sup>(圖 6 참조). 여기서 보는 바와 같이 工產品의 種類에 따라 變動類型이 약간 차이가 있으나 대체적으로 GNP와 民間投資의 變動패턴과 類似하게 움직이고 있음을

把握할 수 있다. 이 중에서 纖維製品價格의 움직임은 비교적 緩慢하나 景氣變動에 따른 價格의 騰落이 小幅이지만 잦은 편이며 사기 및 유리製品과 鐵鋼製品의 價格變動週기가 다른 製品에 비해 長期의인 騰落現象을 보이며 非鐵金屬製品價格은 GNP와 民間投資의 變動패턴과 매우 類似하게 움직이고 있다. 이와

5) 각 商品類型別 不變價格을 趨勢值를 除去하고 景氣變動으로 인한 變動趨勢만을 把握하였음.

같이 工產品價格이 景氣變動과 함께 움직이고 있으므로 工產品에 대한 備蓄政策은 不況期에 收買를 통하여 需要를 創出하고 好況期에는 備蓄物量을 放出함으로써 景氣過熱로 인한 物價騰貴를 弱화시키는 역할을 한다. 따라서 工產品에 대한 備蓄政策은 緩衝在庫와는 性格이 相異하기 때문에 運用面에서 景氣對應策으로서의 機能을 強化해야 할 것이다. 여기서 留意해야 할 事項은 對象品目을 客觀的 基準에 의해 合理的으로 選定할 것이며 무분별한 施設投資나 企業經營에서 發生하는 過剩在庫를 救濟하는 데 이용되지 않도록 運用要綱을 確立해야 될 것으로 본다.

## Ⅵ. 要約 및 政策結論

主要商品에 대한 微視的인 價格政策은 各商品의 需給構造의 特性에 따라 方向을 設定하고 長期政策과 短期政策을 並行하여 推進하는 것이 所望스럽다고 본다. 현재 政府에서 實施中인 短期政策으로서의 여러가지 商品에 대하여 광범위하게 適用되고 있는 備蓄事業을 指摘할 수 있다. 그러나 備蓄政策은 모든 商品의 價格波動을 防止할 수 있는 最善의 方法이 아니며 그 經濟的 機能은 한정되어 있다. 그리고 모든 商品이 對象品目이 될 수 없으므로 各商品의 特性에 따라 적절한 價格政策을 處方해야 할 것이다. 主要商品類型別로 볼 때 需給構造의 特性과 이에 대한 價格政策의 方向은 다음과 같이 要約된다.

1. 糧穀과 園藝作物은 일반적으로 收穫期를 起點으로 하여 다음 收穫期까지 價格이 上昇

하는 變動패턴을 보여 주고 있으며 이러한 價格決定過程은 흔히 在庫供給理論(supply of storage theory)으로 설명된다.

糧穀價格의 안정을 기하는 基本的인 價格政策은 供給物量의 부족이 없도록 適正水準의 移越在庫量을 維持하여 供給隘路를 除去하도록 措置하는 일이라 하겠다. 糧穀의 適正移越在庫量은 戰略的인 要素를 감안하여 內需量의 3個月分이 所望스러우며 최소한 2個月分은 確保될 것이 요구되고 있다.

園藝作物은 몇개 品目을 除外하고는 備蓄對象品目으로 적합하지 않으며 政府에서 園藝作物에 대하여 策定한 價格安定帶의 維持는 충분한 備蓄物量이 確保되지 않는 한 實現可能性이 희박한 것으로 判斷된다. 따라서 園藝作物에 대한 需給 및 價格政策의 方向은 먼저 生産者에게 適正利潤을 保障할 수 있는 保障價格制나 豫示價格制를 實施하여 國內生産基盤을 擴充함으로써 供給隘路를 打開하는 方案이 先行되어야 할 것이며 다음으로 一般收買와 出荷調整事業을 위한 豫算을 충분히 策定하여 需給調節 및 價格安定을 위한 支援業務를 擴大하는 方向으로 나가는 것이 바람직하다고 본다. 園藝作物中 高추, 땅콩, 참깨 등의 品目에 대한 備蓄事業은 緩衝在庫의 性格을 가진 것이 아니고 內需不足量을 輸入으로 充當하기 위한 것으로서 糧穀과 같이 供給隘路를 극복하기 위한 適正水準의 移越在庫量을 維持하는 性格을 가지고 있다고 하겠다. 특히 糧穀과 園藝作物은 國民生活의 基本必需品(basic needs)으로서 이들의 國內生産基盤을 擴充함과 동시에 國內需給事情을 정확히 把握하여 不足量은 輸入으로 對處함으로써 價格波動을 事前에 防止하도록 措置해야 되겠다.

2. 畜産物과 水産物의 生産 및 價格은 生態的인 成長週期로 인하여 循環變動을 하는 것으로 밝혀지고 있다. 牛肉價格은 5~6年, 豚肉價格은 2年 혹은 4年, 鷄肉價格은 2.5年, 그리고 鮮魚類價格은 1年の 短期週기와 5~6年 長期의 週기가 存在하는 것이 美國의 統計資料를 통해 立證되었다. 그런데 우리나라에서는 肉類價格의 境遇, 이와 같은 週期的 存在與否가 疑問視되고 있다. 왜냐하면 國內 肉類價格이 自由競爭市場에서 결정되지 않고 政府의 管理價格으로 묶여져 있으며 相當物量이 輸入되어 放出되고 있으므로 國內價格이 純粹하게 成長週기에 따라 週期的인 循環變動을 하는 것으로 期待하기는 어렵기 때문이다. 이러한 問題點을 인식하면서 國內統計資料를 이용하여 循環週期模型을 檢證한 결과 統計的 留意性은 낮으나 說明力이 높은 價格方程式을 推定할 수 있었다.

畜産物과 水産物價格에 대한 安定政策은 다음과 같은 보다 근본적인 政策處方이 要請된다.

첫째, 肉類價格의 安정을 위해서는 먼저 飼料價格이 安定되어야 할 것이다. 飼料價格의 안정이 없이는 諸般 價格安定策이 제 機能을 발휘할 수 없으며 豫算의 浪費가 非能率을 招來하게 된다.

둘째, 長期的인 眼目에서 畜產業者에게 適正利潤을 保障하여 國內生産基盤을 擴充함으로써 供給隘路를 事前에 防止해야 하나 短期的으로 供給物量이 부족할 경우, 輸入으로 充當되어야 할 것이다. 그리고 國內農家所得의 增大와 관련된 營農政策과 農産物輸入政策은 價格政策과는 별개의 次元에서 결정되어야 한다.

셋째, 價格의 循環週期를 生産者에게 인식

시켜 能動的으로 이러한 價格變化에 對處하도록 하고 營農의 企業化 내지 大規模化를 促進시켜 價格의 週期的 변동에 따른 損失과 非能率을 극소화하는 것이 所望스럽다. 그리고 流通組織을 整備하여 流通「마진」을 줄이고 中間商人의 操作으로 인한 價格의 騰落을 防止해야 할 것이다.

네째, 水産物에 대한 價格支援事業은 매우 효과적인 物價安定維持의 手段으로 評價되기 때문에 所要豫算을 대폭 增額하여 事業遂行을 원활히 하도록 配慮해야 되겠다. 그리고 乾魚物에 대한 備蓄事業은 緩衝在庫의 性格이 희박하므로 全般的인 水産物에 대한 價格支援事業의 一環으로 檢討되는 것이 바람직하다.

3. 우리나라는 賦存資源이 부족하여 工產品의 原資材인 主要 1次產品의 國內需要를 대부분 輸入에 依存하고 있는 立場에서 需給構造上의 特性으로 인하여 國際價格의 騰落이 매우 심하기 때문에 이에 대한 多角的인 政策이 講究되어야겠다. 먼저 資源保有國에 대한 經濟外交 및 國際商品協定에 적극적으로 참여하는 外交的 努力이 要請된다. 그리고 主要原鑛石, 原木 등의 品目は 長期供給契約이나 開發輸入을 통하여 內需物量을 確保할 것이며 기타 1次產品에 대해서는 緩衝在庫政策을 통하여 國際價格의 騰落이 國內市場에 波及되는 衝擊을 최대한 緩和시켜야 한다. 緩衝在庫政策은 충분한 物量이 확보되지 않으면 實効性이 없으며 막대한 豫算이 所要되므로 對象品目的 選定에 留意하여 豫算의 浪費가 없도록 할 것이며 緩衝在庫政策에 所要되는 運用基金은 政府와 民間이 共同으로 負擔하는 方案을 講究하여 財政負擔을 輕減해야겠다. 鉛塊, 朱錫塊, 니켈, 생고무 등 戰略적으로 중요한 品

目은 現在와 같이 政府에서 직접 緩衝在庫를 備蓄, 運用토록 하며 牛脂, 牛皮, 原綿, 原糖 등 保管이 容易하지 않은 消費性 原資材品目은 實需要者인 民間會社에서 適正水準의 緩衝在庫量을 備蓄하도록 慫慂해야 할 것이다. 民間會社는 전반적으로 資金事情 때문에 충분한 物量을 備蓄하는 데 難點이 있으므로 金融 및 稅制支援 등 「인센티브」를 주어 適正備蓄量水準을 維持하도록 誘引하는 것이 소망스럽다고 본다.

備蓄政策과 併行하여 實需要者인 民間會社에서 1次產品의 國際先物市場을 적극적으로 활용하는 方案이 시급히 要請되고 있다. 現행 先物去來制度는 주로 調達廳의 購買手段으로 이용되고 있으며 民間會社의 利用도가 매우 낮다. 이러한 現象은 民間會社 대부분이 先物去來에 대한 專門知識과 經驗이 부족하여 調達廳을 經由해야 하는 복잡한 事務節次로 인하여 기피하는 傾向이 있는 것으로 判斷되므로 現行制度를 改善하고 民間部門에 先物去來會社를 育成하여 競爭의으로 先物去來에 관한 諸般 서비스가 提供될 수 있도록 措置해야 되겠다.

4. 政府의 價格管理對象이 되고 있는 25個 生必品 중에서 農水產物을 除外하고 獨寡占品目으로 規制되는 설탕과 中質紙를 除外하면 殘餘品目은 세탁비누, 合成洗劑, 형광등, 운동화, 화장지 등 주로 中小企業에서 生産되는 製品들로서 비교적 自由競爭體制가 확립되어 있으므로 이들 品目에 대한 需給政策의 基本方向은 市場에서의 價格機能을 최대한으로 活用하는 範圍에서 결정되어야 할 것이다. 따라서 價格信號에 의해 需給이 調節되도록 하기 위하여 諸般 自由競爭의 沮害要因을 除去해야

한다. 무엇보다도 현재 가장 問題가 되고 있는 것은 行政上의 복잡한 節次로서 工場의 新築 및 增築에 관련된 行政業務를 더욱 簡素化하고 生必品業種에 대한 金融支援을 擴大하여 企業家들로 하여금 市場參與機會를 容易하게 하여 競爭市場의 與件이 成熟되도록 措置해야 할 것이다.

生必品에 대한 消費者需要는 價格 및 所得에 대하여 非彈力的이며 景氣變動에 따른 需要의 可變性이 적으므로 需要側面에서 매우 안정되어 있다. 그리고 生必品生産은 몇개 品目を 除外하면 대부분 막대한 施設投資를 要하는 裝置産業이 아니며 高度의 技術이 要求되지도 않으므로 危險負擔費用이 작아서 쉽게 生産에 參與할 수 있어 供給側面에서도 비교적 안정되어 있으며 1次產品과 같이 中間商人의 投機對象이 되고 있지 않다. 이러한 점들을 考慮할 때 현재 政府에서 實行하고 있는 緩衝在庫政策은 經濟的 妥當性이 缺如된 것으로 判斷된다. 그리고 일시적인 供給隘路는 輸入開放으로 과감하게 對處하여 價格波動을 防止할 것이며 生必品産業에 대한 金融 및 稅制支援은 長期的인 觀點에서 供給隘路를 극복하는 가장 효과적인 方法으로 判斷된다.

5. 工產品需要는 景氣變動의 影響을 많이 받고 있으므로 이에 따른 價格의 騰落現象을 보이고 있다. 工產品에 대한 微視的인 短期價格政策은 이러한 工產品價格의 變動패턴을 정확하게 把握하여 이에 대한 對應策을 마련해야 할 것이다. 이와 관련하여 工產品에 대한 備蓄政策은 景氣對應策의 性格을 가지고 있어 不況期에 收買를 통하여 需要를 創出하고 好況期에 備蓄物量을 放出하여 景氣過熱로 인하여 物價上昇을 抑制하는 機能을 가지고 있다.

따라서 工產品 備蓄政策은 1次產品에 대한 緩衝在庫政策과는 그 性格이 相異하므로 運用 方法에서 景氣對應策으로서의 機能을 強化해야 할 것이며 備蓄對象品目을 客觀的 基準에

의하여 合理的으로 選定하여 無分別한 施設投資나 不합리한 企業經營에서 發生하는 過剩在庫를 收買하여 본래의 機能을 상실하는 일이 없도록 措置해야 할 것이다.

### ▷ 參 考 文 獻 ◁

農水産部, 物價資料, 1977.

水産廳, 物價資料, 1979.

Brennan, M.J., "The Supply of Storages," *American Economic Review*, March 1958, pp.50~72.

Marlow, A.A., "The Hog Cycle and the Cobweb Theorem," *Journal of Farm Economics*, Nov. 1960, pp.842~853.

Larson, A.B., "The Hog Cycle as Harmonic Motion," *Journal of Farm Economics*, May 1964, pp.357~386.

Tobin, B.F., and H.B. Arthur, "Dynamics of

Adjustment in the Broiler Industry," Harvard University Press, 1964.

Waugh, F.V., and M.M. Miller, "Fish Cycles: A Harmonic Analysis," *American Journal of Agricultural Economics*, Aug. 1970, pp.422~430.

Weymer, F.H., "Dynamics of the World Cocoa Market," MIT. Press, 1969.

Working, H., "The Theory of the Price of Storage," *American Economic Review*, 1, Dec. 1949, pp.1254~1262.