

(타) (이) (어) (의) (안) (全) (點) (檢)

《타이어의 안전點檢은 走行前에 반드시 합시다》

타이어 점검 7 가지 체크 포인트!!

1] 空氣壓의 過不足은 타이어 事故를 誘發한다.

■ 空氣壓 不足으로 使用하게 되면

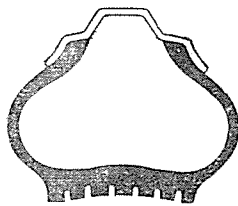
타이어의 發熱이 促進되어 코드와 고무층이 剝離(separation)되고 또 코드切傷이 發生하여 타이어 事故를 誘發하게 된다.

■ 空氣壓 過多로 使用하게 되면

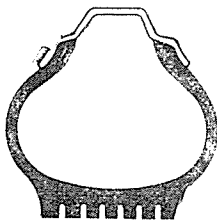
衝擊傷이나 切傷을 받기 쉬울뿐 아니라 發進時, 停車時에 미끄러지기 쉽다.

- 空氣壓은 KS 혹은 카 메이커 指定空氣壓을 參考로 하여 正確하게 調整하여야 한다.
- 空氣壓의 點檢은 타이어에 熱이 없는 상태에서 하여야 한다.
- 高速走行時에는 空氣壓을 0.3~0.5 kg/cm² 정도 더 增加시켜 주어야 한다.
- 벨브로부터 空氣가 새지않도록 valve cap을 반드시 잠구어야 한다.

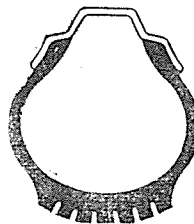
空氣壓不足



適正空氣壓



空氣壓過多



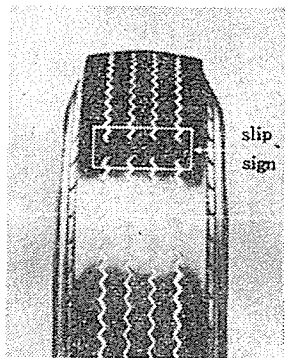
2] 過磨耗된 타이어는 미끄러지기 쉬울뿐 아니라 危險하다.

■ 過磨耗된 타이어가 젖은 路面을 走行하게 되면 다음과 같은 現象이 일어나 危險하다.

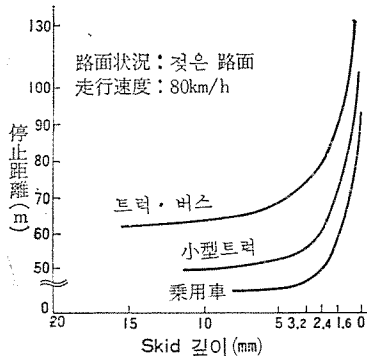
- 停止距離가 길어지든가 또는 옆으로 미끄러지기 쉽다. (다음 그래프 參照)
- 타이어의 水上滑走現象(hydro planing)이 일어나기 쉽다.

■ Slip Sign(磨耗標識)

트레드의 殘餘 Skid 깊이가 安全磨耗限界에 到達하게 되면 slip sign이 나타나게 된다. 이 sign이 나타나게 되면 즉시 새 타이어로 交換해야 한다. (다음 寫眞參照)



Slip sign



過磨耗 타이어와 停止距離

3 損傷있는 타이어는 走行中 事故날 念慮가 있다.

走行時에 타이어에 못이 박혔거나, 트레드 홈에 들같은 異物이 끼었을 경우에는 펑크 또는 破裂될 우려가 있다.

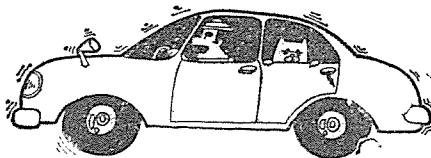
損傷이 있는 타이어는 販賣店에서 잘 選別하여야 한다. 損傷이 Carcass까지 到達했을 경우에는 新品타이어로 交換합시다.

4 異常磨耗의 徵兆가 보이면 곧 타이어의 位置를 交換하여야 한다.

타이어의 異常磨耗(偏磨耗)는 다음과 같은 原因으로 危險하다.

- 異常振動이나 타이어의 騒音이 심해진다.
- 乘車感이 좋지 않으며 타이어 壽命이 低下된다.

특히 앞바퀴에 異常磨耗의 徵兆가 보이면 곧 타이어의 位置를 交換하여야 한다.



異常振動·타이어 騒音

5 스페어 타이어의 點檢도 잊지 말아야 한다.

有事時에 즉시 使用할 수 있도록 平常時에 空氣壓, skid 길이, 損傷有無 등을 充分히 點檢하여 두지 않으면 안 된다.

6 Wheel의 損傷은 事故의 原因이 된다.

Wheel에 龜裂, 變形 및 損傷 등이 있으면 림에 異常이 생긴다든가 또는 空氣가 새든가하여 事故의 原因이 된다.

7 Wheel balance가 맞지 않으면 操縱이 不安定하게 된다.

Wheel balance가 맞지 않으면 다음과 같은 現象이 일어난다.

- ① 핸들이 흔들리게 되며 操縱不安定의 原因이 된다.
- ② 乘車感이 좋지 않으며 또 異常磨耗가 일어난다.

