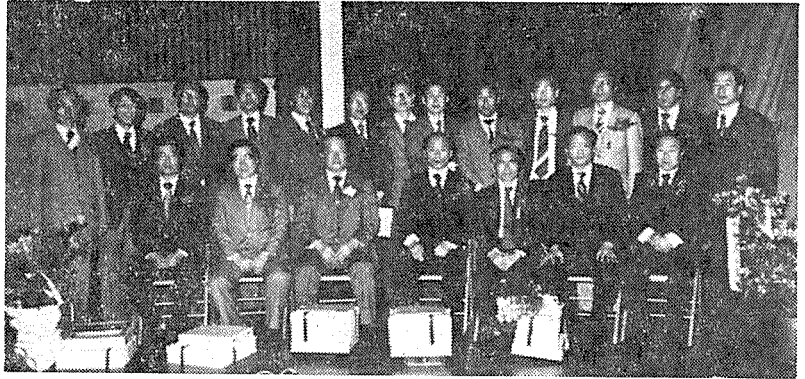


第 11 回 韓國圖書館賞施賞



연 구 상

성 명	생 년 월 일	소 속	비 고
리 재 철	1929. 2. 23	연세대학교 도서관학과 교수	
이 춘 회	1928. 7. 10	성균관대학교 도서관학과 교수	
천 혜 봉	1926. 8. 28	성균관대학교 도서관학과 교수	

단체공적상

도 서 관 명	관 장 성 명	소 재 지
고려대학교중앙도서관	신 일 철	서울성북구안암동 5가 1
경기도립도서관	이 병 무	경기도수원시영화동 19
경북학생도서관	손 석 구	경북대구시남구대명동 5구 187

개인공적상

성 명	생 년 월 일	소 속	비 고
고 성 수	1929. 5. 25	경북대학교도서관 열람과장	(작 고)
고 영 일	1938. 5. 14	전 제주도립도서관장	
이 병 수	1927. 1. 17	국회도서관 도서관과장	
전 준 우	1928. 6. 14	효성여자대학교도서관 사서과장	
최 태 정	1934. 12. 23	광주고등학교 사서교사	

봉 사 상

성 명	생 년 월 일	근 무 처	소 재 지
남 복 식	1927. 9. 18	대구시립도서관	20년 (1959. 2~1979. 2)
남 승 면	1932. 11. 28	성균관대학교도서관	26년 6월(1952. 12~1979. 2)
양 형 록	1930. 10. 15	한양대학교도서관	24년 2월(1954. 10~1979. 2)
윤 병 태	1933. 10. 3	경북대학교도서관학과	22년 6월(1956. 7~1979. 2)
이 용 수	1929. 5. 17	인하대학교도서관	20년 6월(1958. 6~1979. 2)
조 승 동	1928. 9. 5	숙명여자대학교도서관	20년 3월(1958. 10~1979. 2)
최 달 현	1933. 3. 1	경북대학교도서관학과	20년 10월(1958. 4~1979. 2)

<연 구 상>

성 명 : 리 재 철(李載喆) 박사
 생년월일 : 1929년 2월 23일
 근 무 처 : 연세대학교 도서관학과교수

1. 주요학력 및 경력

1957년 3월 서울대학교 사범대학교 국어과 졸업
 1959년 2월 연세대학교대학원 도서관학과 졸업(석사)
 1962년 6월 미국 미시간대학교대학원 도서관학과 수료

1978년 8월 박사학위취득(성균관대학교대학원, 도서관학전공)

1959년~1979년현재 연세대학교 도서관학과 교수

1965년~1967년 한국도서관협회 이사

1969년~1973년 한국도서관협회 상무이사

1971년~1973년 한국도서관협회 전문위원장

1976년~1978년 한국도서관학회장

1977년~1979년현재 연세대학교국학연구원 자료편찬부장

1977년~1979년현재 한국도서관협회 전문위원회목록분과위원장

2. 저 서

- 1) 주제명목록의 연구(1959년)
- 2) 주제명표목표(1961년)
- 3) 동아일보색인 1,2권 편찬(1970년)
- 4) 도서저자기호표, 및 그의 사용법해설 제2판(1958년)

5) 집현전고(1978년)

3. 연구논문

- 1) 동서저자기호법의 연구, 도협월보, 1958년 7, 8월호
- 2) 한국에 있어서의 듀이십진분류법—그의 역사와 전개 및 고쳐 쓰기에 대한 고찰, 국회도서관보, 제4권 제7호(1967년)
- 3) 동양인명의 표목으로서의 형식론, 인문과학(연세대) 제18집(1967년)
- 4) 기술목록법상 표제의 기제에 대한 고찰, 도서관학회지(연세대) 제3호(1967년)
- 5) 신문기사 색인법의 이론과 실제, 인문과학(연세대) 제22집(1969년)
- 6) 구조론에 입각한 한국저자기호표의 연구, 도서관학(한국도서관학회지) 제1집(1971년)
- 7) 한글숫자 기호법의 도서기호로서의 문제점, 인문과학(연세대) 제27, 28집 (1972년)
- 8) 저자기호법에 있어서 한글의 기호삼기문제, 인문과학(연세대) 제24, 25집(1971년)
- 9) 세종조 집현전의 기능에 관한 연구(박사학위논문)(1978년)
- 10) 기타 연구논문 다수

성 명 : 이 춘 희(李春熙) 박사

생년월일 : 1928년 7월 10일

근 무 처 : 성균관대학교 도서관학과 교수

1. 주요학력 및 경력

1958년 8월 성균관대학교대학원 영문학과졸업(석사)

1958년 3월 연세대학교 도서관학당 수료

1978년 8월 박사학위 취득(성균관대학교대학원 도서관학전공)

1957년~1959년 국회도서관

1959년~1963년 성균관대학교 도서관

1964년~1979년현재 성균관대학교 도서관학과 교수

1963년 3월~1971년 3월 한국도서관협회 이사

1973년 3월~1975년 3월 한국도서관협회 이사

1967년 3월~1969년 3월 한국도서관협회 전문위원회교육조사분과위원장

1969년 3월~1971년 3월 한국도서관협회 전문위원회위원장

1971년 3월~1973년 3월 한국도서관협회 전문위원회목록분과위원

1961년~1962년 미국무성초청 구미도서관연구 시찰

1970년 10월~1971년 2월 미국무초청 피츠버그도서관 주치 세미나 참석

2. 저 서

1) 동양자료를 위한 듀이진개 분류법(1959년)

2) 동서저자 기호표(이춘희 식) (1960년)

3) 이조서원문고 목록(1969년)

4) 서양도서관사(1968년)

5) 듀이십진분류법 및 상관색인(1959년)

6) 도서관실무표람 의 공저서 3편

3. 연구논문

1) 이조서원문고 고, 문교부연구보고서 제12집(1967년)

2) 존경각장서에 관한 고찰, 한국비브리아 제1집(1972년)

3) 존경각고, 대동문화연구소 제10집(1975년)

4) 조선조의 향교문고에 관한 연구(문교부학술연구 조성비) (1978년)

5) 문중문고에 대하여, 한국비브리아 제2집(1974년)

6) 집현전기구도, 국학자료 제6집 (1972년)

7) 지붕류설에 대하여 한국학 제13집 (1977년)

8) 고려명현집, 대동문화연구원 제2집 (1973년)

9) 조선조의 교육문고 관한 연구(박사학위 논문) (1978년)

10) 기타 연구논문 다수

성 명 : 천혜봉(千惠鳳) 박사

생년월일 : 1926년 8월 28일

근 무 처 : 성균관대학교 도서관학과 교수

1. 주요학력 및 경력

1958년 3월 동국대학교 문리과대학 사학과 졸업

1960년 2월 연세대학교 도서관학당 졸업

1963년 2월 연세대학교대학원 도서관학과졸업(석사)

1978년 8월 박사학위 취득(성균관대학교대학원, 도서관학전공)
 1958년~1966년 동국대학교도서관 사서 및 사서과장
 1966년~1979년현재 성균관대학교 도서관학과 교수
 1977년 12월~1979년현재 성균관대학교도서관장
 1966년 3월~1966년 10월 유네스코 연구계획으로 중국 및 일본에서 동양 및 한국서지학 연구
 1961년~1963년 한국도서관협회 감사
 1963년~1969년 한국도서관협회 이사
 1963년~1969년 한국도서관협회전문위원회 분류분과위원장
 1972년~1979년현재 문화공보부 문화재위원, 국학자료편집위원, 국학개발위원
 1974년~1979년현재 국학자료보존회 전무이사

1946년 8월 고려대학교 부속도서관으로 개칭
 1955년 4월 고려대학교 중앙도서관으로 개칭
 1957년 4월 UN기탁도서관 설치 참고실 설치
 1958년 6월 증축(295명) 총건평 1,238명
 1964년 3월 교양학부도서관 설치
 1968년 9월 이공대학도서관 설치
 1969년 11월 대학원도서관 설치
 1972년 2월 기구개편(중앙도서관에 사서과, 열람과 설치 구 우석대과학도서관을 의학분관으로 개칭 구우석대중앙도서관을 정능분교도서관으로 개칭)
 1972년 9월 농과대학도서관 설치
 1973년 5월 문과대학도서관 설치
 1973년 8월 경영관도서관 설치
 1977년 3월 농학도서관 설치
 1978년 2월 신축도서관 개관

2. 저 서

- 1) 교서목록에 있어서의 당면한 제문제(1962년)
- 2) 교서분류목록법(상, 하)(1970년)
- 3) 고려 주자본 백운화상초록 불조 지지 심체요결해제(1973년)
- 4) 한국고인쇄사(1976년)
- 5) 한국십진분류법의 공편 5편
- 6) 교서목록집성 의 주편 4편

3. 연구논문

- 1) 철학논제의 다원적 분류방법에 대하여, 도협월보
- 2) 교서의 분류문제(상, 하), 도협월보
- 3) 교서목록의 개선과 발전을 위하여, 도협월보
- 4) 우리 나라의 고전보존을 위한 국가시책, 도서관계 101호(1966년)
- 5) 교서의 장정한자별 정리에 관한 연구, 국회도서관보 11호(1965년)
- 6) 사부분류의 제문제, 한국비블리오 제1집(1972년)
- 7) 한국자료의 정리방법 및 개괄적 서지정보, 도서관(1975년 7, 8월)
- 8) 광복이후의 문헌정리 및 그 과제, 한국학보 제 6, 7집(1977년)
- 9) 나여인쇄술의 연구(박사학위논문)(1978년)
- 10) 기타 연구논문 다수

공 적 상

(단 체)

단 체 명 : 고려대학교 중앙도서관

설립년월 : 1937년 9월 2일

소재지 : 서울 성북구 안암동 5가 1번지

1. 연 령

1937년 9월 보성전문학교 도서관으로 개관

2. 현 황

진 물 : 6,141명 장 서 : 436,425권
 열람석 : 2,778석 직 원 : 64명

3. 공적내용

본 도서관은 1937년 설립된 이래 대학도서관 발전의 주도적 역할을 담당하였고 현대식 도서관 건물과 시설을 완비하고 각종 귀중한 자료를 충실히 확보하여 도서관 봉사극대화를 도모함으로써 전체 도서관 발전에 기여한 바 공적이 다대함.

가. 도서관시설의 확충

본 도서관은 6,141명의 현대식 대학도서관 건물을 신축하고 아울러 현대식 시설을 완비하였고 2,778석의 열람석과 436,425권의 장서를 보유하고 활용시킴으로써 명실상부한 대학도서관으로서의 면모를 갖추었음. 이로 인하여 전국의 각대학들이 도서관시설의 확충에 박차를 기하게 하는 청량제적 구실을 한 바 있음.

나. 도서관 봉사의 극대화도모

국내 유일의 「유엔기탁도서관」을 설치하여 유엔본부와 그 산하기관의 모든 자료를 수집 보존하고 있을 뿐만 아니라 이를 국내 모든 기관이나 개인의 연구를 위하여 이용시키고 있으며 목차 안내 서비스실시, 완전게가제 도입실시, 장서목록발간배부, 귀중전적 및 교서의 영인 배부 등 도서관 봉사를 외부에까지 크게 확대 실시하고 있음.

다. 도서관 운영의 합리화 도모

도서관 운영의 합리화와 효율화를 도모키 위하여 꾸준히 노력한 결과 모범적인 운영체제를 갖추게 되었으며 전문직의 자질 향상을 위하여 자체 연수의 교육을 계속적으로 실시하는 등 본 도서관은 시설, 자료, 직원 등 모든 면에서 명실상부한 대학도서관으로 발전시켜 나가는데 앞장섬으로 초창기 부터 우리나라 도서관

발전의 선구적 역할을 담당하고 있음.

단 체 명 : 경기도립도서관

설립년월 : 1970년 7월 1일

소재지 : 경기도 수원시 영화동 19

1. 연 령

1970년 6월 17일 경기도립도서관 설치조례 공포

1970년 7월 1일 개관

1971년 3월 한국도서관협회 및 공공도서관부회 회원 가입

1971년 6월 한국과학기술정보센터 회원가입

1972년 4월 3일 새마을문고 설치 운영

1972년 4월 14일 서울시립중로도서관과 자매결연 및 새마을순회이동차량문고 실시

1974년 1월 28일 한수이북 적접지역 및 벽지학교 순회이동 차량문고 운영

1974년 3월 26일 새마을문고 운영 우수도서관상 수상(마을문고본부)

1974년 5월 1일 도서관상담실 개설

1975년 2월 11일 독서교실 운영 최우수상 수상(문교부장관)

2. 현 황

건 물 : 499.6평 장 서 : 37,801권

열 램 석 : 394석 직 원 : 15명

3. 공적내용

본 도서관은 1970년 설립된 이래 도서관시설의 확충, 도서관 봉사의 개선, 창의적인 도서관활동의 전개, 적극적인 독서지도 등을 통하여 전체도서관 발전에 기여한 바 공적이 다대함.

가. 도서관 시설의 확충

본 도서관은 499.6평의 연건평에 230석의 열람석과 강당 100석 등 기타 시설을 완비하고 37,801권의 장서를 확보하여 연간 943,054명의 열람자와 643,558권의 장서를 이용시키는데 남다른 노력을 기울인 바 있음.

나. 도서관 봉사의 극대화 도모

소극적 도서관 봉사를 지양하여 순회이동 차량문고를 도내 29개 모범 새마을과 벽지 및 적접지역 165개 학교에 7년간에 걸쳐 53회에 11만 7천 367권을 대출·이용시켰으며 입해문고를 매년 실시하는 등 도서관봉사의 극대화 도모를 위해 노력하였음.

다. 창의적인 도서관활동의 전개

초, 중고등학교 도서관 담당 사서교사 연수 강습과 교장교감의 학교도서관 육성에 관한 세미나, 공공도서관 세미나, 공공도서관 지부회 및 순회문고 운영에 따른 지도교사 세미나 등의 각종 강습회와 세미나를 개최하였음.

라. 적극적 독서지도 실시

독서회, 독서교실 등을 확대 실시하여 총 3,768명의 독서 회원을 확보하고 있으며 독서주간, 도서관주간을 통하여 각종전시회, 도내 모범장소가 표창, 최우수문고 운영학교표창, 도서관 최다 이용자 및 본 도서관 최다독자 표창 등 창의적인 독서 지도를 실시하고 있으며 이러한 실적으로 인하여 독서 지도에 대한 문교부장관상을 수상한 바 있음.

단 체 명 : 경북학생도서관

설립년월 : 1971년 5월 5일

소재지 : 경북 대구시 남구 대명동 5구 187

1. 연 령

1968년 12월 15일 경상북도학생도서관 건립 기공

1971년 5월 5일 신축건물 준공 및 개관

1972년 12월 7일 부속제본소 신축

1974년 9월 21일 부속제본소 2층 증축

2. 현 황

건 물 : 489평 장 서 : 34,228권

열 램 석 : 834석 직 원 : 38명

3. 공적내용

본 도서관은 1971년 설립된 이래 도서관 시설의 확충, 도서관 봉사의 개선, 창의적인 도서관활동의 전개, 적극적인 지방도서관의 지도 등 지역 도서관 발전의 주도적 역할을 담당함으로써 전체 도서관 발전에 기여한 바 공적이 다대함.

가. 도서관 시설의 확충

본 도서관은 489평의 연건평에 834석의 열람석 및 부속 제본소를 완비하고 34,228권의 장서를 확보하여 도서관 봉사의 극대화를 위하여 창의적 도서관 사업활동 등을 전개하였고 74년도에는 본 도서관 사업활동의 공적에 대한 문교부장관상을 받은 바 있음.

나. 지방도서관의 지도 및 장성

경북도내 각급도서관의 기술지도와 자료지원 등을 적극 실시하고 있는 바 경북향토자료지 외 17종 28,000부의 도서자료를 발간 보급하였고 도서관 자료가 부족한 도내 각급학교에 도서집단 대출을 해마다 70개교를 대상으로 실시하고 있음.

다. 적극적 독서지도 실시

각급학교 학생 200명을 5개 그룹으로 학생독서회를 조직하여 운영함으로써 이러한 독서운동을 각급학교에 전파시켰고 아동동화대회 독후감상문모집, 도서관이용능력 경시대회와 도내 학생들의 독서경향을 조사 분석하여 자료의 선택과 독서지도의 참고자료 독서운동의 문제점 등을 제시하여 줌으로써 도서관을 중심으로 하는 독서지도 활동을 적극 전개하고 있음.

라. 창의적 도서관 활동의 전개

각급학교 사서교사 일반연수를 매년 개최하고 있으며 사서교사의 연구논문을 모집하여 자질향상과 현장교육의 연구열을 높여 주고 있으며 학교도서관 조무원 연수회, 각급 학교장 및 교감을 위한 도서관 세미나 등을 개최하여 도서관 발전의 저변확대를 도모하고 있음.

공 적 상

(개 인)

성 명 : 고 성 수(高聖秀)

생년월일 : 1929년 5월 25일

근 무 처 : 경북대학교 도서관

(공적내용)

1. 1958년부터 현재 재까지 도서관계에 봉직하면서 헌신 노력한 바 특히 지역도서관발전의 기초를 마련하였고 도서관발전의 저변확대를 위하여 심혈을 기울여 전체 도서관 발전에 기여한 공적이 다대함.
2. 경북지구협의회 창립의 주역을 담당하였고 동지구협의회 창립이후 현재까지 간사, 감사, 상무이사등 주요직책을 담당하면서 모범적인 지구협의회로 발전시키는 한편 지방도서관사업활동에 기여한 바 공적이 지대함.
3. 1968년 한국의학도서관협의회 창립위원으로 참여하였고 1974년까지 동협의회의 이사 등 주요직책을 맡아 발전의 기틀을 마련하였으며, 또한 의학도서관협의회의 국제교류사업을 적극 전개하여 기여한 바 공적이 지대함.
4. 본 협회 전문위원회 분과위원을 역임하면서 본협회 사업활동에 적극 참여하였고 경북지구협의회에서 개최한 각종 강습회에 강의를 맡아 전문적 양성에 헌신 노력하였음.
5. 경북지방의 공공도서관과 학교도서관 발전을 위하여 출선수법으로 지도와 자문활동을 전개함으로써 도서관 발전의 저변확대에 공헌한 바 공적이 지대함

성 명 : 고 영 일(高榮一) (작고)

생년월일 : 1938년 5월 14일

근 무 처 : 전 제주도립도서관장

(공적내용)

1. 1964년부터 1978년 5월 14일 작고하기 까지 도서관계에 봉직하면서 헌신 노력한 바 특히 지역공공도서관 발전과 도서관봉사의 극대화를 위하여 심혈을 기울였고 도서관사업활동에 적극 참여하여 전체도서관 발전에 기여한 공적이 다대함.
2. 제주도립도서관의 시설확충과 자료의 확보를 위하여 자문위원회 등을 구성하여 노력한 바 무의 상태에

서 제주의 대표적 도서관으로 발전시켰으며 낙후된 제주지방의도서관발전을 위하여 선구적 역할을 담당하였음.

3. 전국도서관대회 및 전국공공도서관세미나 등 전국적인 도서관 행사를 유치하여 전국의 도서관인들에게 각별히 편의를 제공하는 한편 저국적인 행사를 성공리에 개최할수 있도록 하는데 주역을 담당하였고 본협회 평의원 등을 역임하면서 도서관 사업활동에 적극 참여하여 헌신 노력하였음.
4. 1973년부터 여름 독서교실을 운영하여 독서인구의 저변확대를 위하여 적극적인 독서지도 및 도서관 이용지도를 하는데 남달리 헌신 노력하였고 공공도서관의 발전을 위한 창의적인 노력과 지역 도서관인들의 지위향상을 위하여 심혈을 기울인바 공적이 지대함.

성 명 : 이 병 수(李丙洙)

생년월일 : 1927년 1월 17일

근 무 처 : 국회도서관 도서관장

(공적내용)

1. 1949년부터 현재까지 도서관에 봉직하면서 헌노력한 바 특히 초창기 온갖 어려움을 무릅쓰고 오로지 도서관 발전을 위하여 심혈을 기울였으며 전체 도서관 발전에 기여한바 공적이 다대함.
2. 1965년부터 본협회 전문위원회 분과위원 및 분과위원장 등을 역임하면서 본협회 사업활동에 적극 참여하여 기여한 바 공적이 지대함.
3. 「한국십진분류법해설」 「도서분류법의 비교와 실제」 「도서분류법도론」 「ALA목록카드 배열규칙」을 비롯하여 「국제표준 서기기술」 등의 저서를 펴 냈고 「한국십진분류법」 (KDC) 「도서관용어집」 「도서관 실무편람」의 저술 및 편찬에 참여하였고 다수의 연구 논문을 발표하는 한편 외국의 새로운 도서관학을 널리 번역소개하는 등 도서관 운영의 발전과 도서관학 연구의 발전을 도모함으로써 도서관 발전에 기여한 바 공적이 지대함.

성 명 : 전 준 우(全準雨)

생년월일 : 1928년 6월 14일

근 무 처 : 효성여자대학도서관

(공적내용)

1. 1956년부터 현재까지 도서관계에 봉직하면서 헌신 노력한 바 특히 지역도서관 발전과 도서관인의 권익 옹호를 위하여 심혈을 기울였으며 도서관운영의 개선을 위한 창의적 노력을 하여 전체도서관 발전에 기여한 바 공적이 다대함.
2. 20여년간 효성여자대학도서관에 재직하면서 도서관시설의 확충 자료의 확보 봉사체제의 효율화를 위

하여 남달리 창의적 노력을 기울인 바 경북지방의 시범대학도서관으로 발전시켰고 동대학 전학년에 도서관 이용시간을 시행학점제에 도입시킴으로써 도서관의 중요성을 인식시켰음.

3. 경북지구협의회 이사과 전무이사 등을 역임하면서 지역도서관발전과 도서관인의 권익옹호 및 지위향상을 위하여 적극 노력하였고 경북 도내 각종 강습회에 강사로 참여하여 전문인 양성에 기여한 바 크며 동대학에 도서관학과를 설치하는데 중심적 역할을 담당함으로써 도서관학교육의 저변확대에 기여한 바 공적이 지대함.
4. 도서관이 중심이 되어 향토문화 발전을 도모시키고자 하는 각종 사업을 적극 창안 추진하는 등 도서관이 지역사회 문화발전에 중추적 역할을 하도록 도서관 기능 확대를 도모함으로써 기여한 바 공적이 지대함.

성 명 : 최 태 정(崔兌定)

생년월일 : 1934년 12월 23일

근 무 처 : 광주고등학교 사서교사

(공적내용)

1. 1961년부터 현재까지 학교도서관에 봉직하면서 오로지 학교도서관발전과 일선 학교도서관인들의 권익옹호와 지위향상을 위하여 헌신 노력한 공적이 다대하며 도서관사업활동에 적극 참여하여 공헌한 바 전체도서관 발전에 기여한 바 공적이 다대함.
2. 학교도서관의 교육적 필요성을 강조하여 부임하는 학교마다 도서관을 설치하였고 또한 시설과 자료를 확충하는 한편 도서관 봉사의 효율증대를 위하여 남달리 창의적인 노력을 기울인 바있어 2회에 걸친 모범교사표창, 우수도서관인표창, 교육공로표창등을 받았고 도서관을 통한 바람직한 학교교육에 기여함으로써 도서관의 중요성을 널리 인식시킨 바 공적이 지대함.
3. 학교도서관을 지역사회에 개방하고 독서지도와 도서관 이용지도 등을 적극 전개하여 도서관 봉사의 극대화 도모를 위하여 노력하였고 지방언론기관과 제휴를 맺어 도서관의 중요성을 지역사회에 널리 인식시키는데 공헌한 바 있음.
4. 전남지구협의회 창립의 주역을 담당하였고 동 지구협의회 상임이사 등의 주요직책을 맡아 모범지구협의회로 발전시키는데 공헌하였고, 또한 학교도서관 부회 창립의 주역을 담당하였고 현재까지 동부회 임원직에 있으면서 헌신 노력한 공적이 지대하며 본협회 평의원 등을 역임하면서 사업활동에 적극 참여한 바 공적이 다대함.

5. 전남지역의 학교도서관이 학도호국단비중 도서관구입비로 학생 1인당 800원씩을 특별히 할애를 받을 수 있게 하는데 주역을 담당하여 전남지역 학교도서관 발전에 기여한 바 공적이 지대함.

6. 전남지역에서 개최된 각종 도서관 강습회에 강사로 참여 하여 전문인 양성에 노력하였고 전남교육연구원 현장 연구원으로 위촉받아 도서관을 중심으로 한 교육연구 결과를 발표하여 수차례 걸쳐 연구대회에 1등급의 입상을 하였고 그결과로 도서관을 통한 교육시책이 채택되어 학교도서관의 발전에 기여한 바 공적이 지대함.

「KDC」개정에 따른 意見接受

本協會는 「韓國十進分類法(KDC)」의 개정작업을 추진하여 今年中에 그 개정 3版을 내놓을 예정입니다. 이에 따라서 각 도서관 分類擔當者들의 意見을 종합하여 보다 充實한 내용의 개정판을 발간할 계획이오니 깊은 관심을 가지시고 「韓國十進分類法(KDC)」을 재검토하여 다음 내용에 대한 의견을 오는 5月末까지 본협회로 보내주시기 바랍니다.

1. 새로운 主題 및 필요한 項目이 빠진 경우
(1) 그 內容과 (2) 이를 어느 項目에 넣으면 適合한가
2. 각 項目中 展開를 보다 상세히 할 部分과 그 內容
3. 發見된 誤字와 특히 索引中의 잘못된 分類番號
4. 例가 잘못된 部分(分類번호 등)
5. 기타 「KDC」사용중 不充分한 부분이 발견된점 위의 내용에 대한 여러분들의 적극적인 의견 제출이 있으시기를 부탁드립니다.

1979年度 會費와

出版物代金 早速히 納付要望

圖書館 發展을 위하여 努力하시는 會員여러분에게 感謝를 드립니다.

會員 여러분이 納付하는 會費와 出版物 代金은 協會의 運營은 勿論 圖書館 事業發展에 原動力이 되는 基本資金입니다.

여러 圖書館이 財政的으로 어려운 事情이 있을 것으로 아오나, 協會의 貧弱한 財政事情을 깊이 理解하시와 그간 未納하신 會費와 圖書代金を 納入하여 주시기를 간곡히 付託드립니다.