

大韓口腔病理學會  
會長 趙 漢 國

18. Irritation fibroma (Traumatic fibroma)

臨床所見: 일반적으로 咬合傷을 많이 받는 脣 脣막에 잘 생기는 結核性腫瘍이다. 口脣, 舌에 서도 본다. 色調는 주위 正常脣막과 같으며 경도는 軟하다. 환자는 대개 數個月~數年 경과하여 來院하는 경우가 많다. (Fig. 32)

조직학적으로 보면 交원성 섬유가 풍부하고 세포成分이 적은 편이다.

原因: 外傷性 특히 저작時 咬合傷에 依한다.

治療: 外科的切除

豫後: 良好

鑑別診斷: 타액선 조직의 腫瘍과 유사하나 이는 좀더 firm하다. Lipoma mucocele과 鑑別 要함,

19. Mucocele

임상소견: 口腔粘膜下에 唾液이 축적되는 病巢이다. 色調는 비교적 正常的이나 약간 푸른 色調를 띠우거나 하얗때도 있다. 대개는 크기가 적으나 커지는 경우(Fig. 34)도 있으며 축지에 말랑말랑하다. 下脣이나 脣막에 好發하나 口腔內 唾液腺 部位에서는 생길수 있다. (Fig 33, 35)

原因: 대개 外傷性으로 타액선 分泌관이 막힐 경우 粘液축적으로 생긴다.

治療: 外科的切除

豫後: 良好

鑑別診斷: 唾液腺腫瘍, 血管腫, Varix

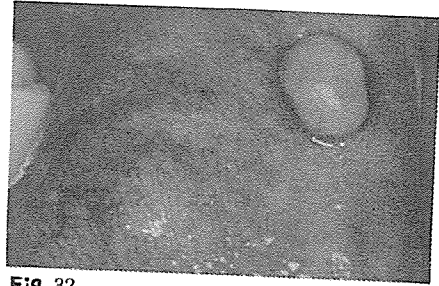


Fig. 32

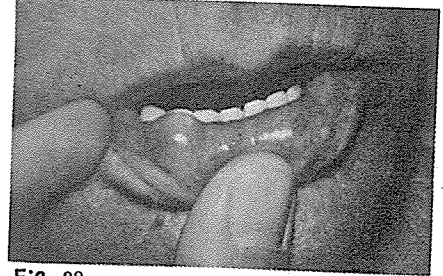


Fig. 33

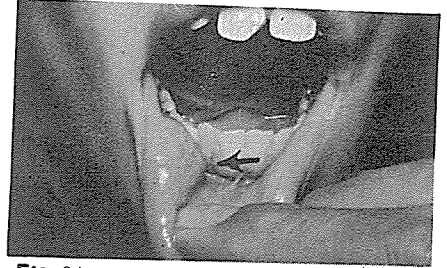


Fig. 34

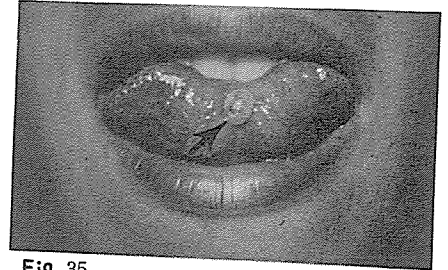


Fig. 35

서울시인정 제76호

世進齒科技工所

代表 朴 振 敦

서울·마포구 노고산동 49~30

신촌 로-타리-이덕우치과 옆

☎ 32-8627