

大都市 公共圖書館 分館 奉仕圈域 設定에 관한 研究

—大邱圈을 中心으로 한 理論的 模型—

孫 正 彪*

目	次
I. 序 論	1. 現 況
1. 研究目的	2. 問題點
2. 研究方法 및 限界	IV. 大邱圈 分館 奉仕圈域 設定의 理論的 模型(案)
3. 先行研究	1. 大邱市 地域別 人口分布와 地域構造 特性 分析
II. 分館 奉仕圈域 設定에 관한 理論	2. 分析結果에 의한 分館 奉仕圈域設定 模型(案)
1. 分館 奉仕圈域 設定의 意義	V. 要約 및 結論
2. 分館 奉仕圈域 設定 基準	
III. 大邱市立圖書館 分館 奉仕圈域의 現況과 問題點	

I. 序 論

1. 研究目的

D. McClelland는 “成就動機가 높은 國民은 낮은 國民보다 높은 水準의 經濟成長을 가져온다”⁽¹⁾는 研究結果를 발표한 바 있다. 成就動機란 충동에 의한 깨달음이 없이는 誘發되지 않는 것이며, 깨달음은 곧 앎이 없이는 作用되지 않는 것이며, 앎은 곧 讀書를 통한 知識領域의 擴張이 없이는 이루어지지 않는다는 것은 當然한 論理이다. 더욱 20世紀 後半에 접어들어서 社會가 自動化된 技術工學的 產業社會로 되면서 政治, 經濟, 文化 등도 多元化, 多樣化되어 감으로써 오늘날의 社會에는 現實을 改造하여 나갈 수 있는 人間開發과 未來學者들의 主張처럼 西紀 2000년에 到來할 知識產業社會에의 接近을

* 慶北大圖書館學科 助教授

(1) McClelland, David C. *The Achieving Society*. Princeton, Nostrand, 1961(대한교육연구협회, 교직유인체제 확립에 관한연구. 서울, 동회, 1969. p. 3再引用)

2 도서관학 논집

위한 계속적인 知識開發 및 知識生産者의 育成 등의 問題가 점진적으로 부각되고 있다.⁽²⁾ 이와같은 社會構造의 急進的 變化는 公共圖書館의 目的觀에도 變化를 要求하고 있는 바, 특히 産業社會 發展을 위한 研究的 機能과 知識壽命의 限界로 인한 平生教育, 生涯教育의 場으로서의 公共教育의 機能 遂行에 強調을 두도록 할 뿐 아니라⁽³⁾ 이러한 目的達成의 極大化를 위한 奉仕領域의 擴大를 要求하고 있다.

그러나 우리나라의 現實情을 보면 1963년에 公布된 圖書館法과 1968~72년까지의 公共圖書館設置 5個年計劃 및 企業體들의 公共圖書館 設置運動에 힘입어 비록 全國 227個 市·區·郡의 과반수에 지나지 않지만, 1978年 3月 現在 總117個館⁽⁴⁾으로 많은 量的 成長을 가지왔을 뿐 아니라, 1979年 5月 25日에는 國務總理가 「圖書館行政改善指示事項」으로 國立中央圖書館을 頂點으로 한 市·道·郡·邑·面·里까지 이르는 圖書館網 組織과 相互協力體制 強化 公共圖書館의 段階的 擴充 및 遠距離 地域의 分館設置, 移動文庫運營 등을 發表함으로써⁽⁵⁾ 質的, 量的 面에서 더욱 發展을 가져 올 것으로 展望되지만, 아직까지 한 地域內에 單一圖書館이나 또는 獨立된 數個의 圖書館設立으로 그친채 地域網 組織을 통한 奉仕領域 擴大에 대한 長期計劃이나 이에 關聯된 研究도 활발히 進行되지 못하고 있는 實情이라 하겠다. 公共圖書館의 任務만 누구라도, 어디에 살더라도, 어떠한 資料라도 利用할 수 있는 狀態로 만들어서 모든 國民의 알 權利와 읽을 權利를 社會적으로 最大限 保障하는데 있다 하겠다. 그러기 위하여는 무엇보다도 公共圖書館 地域網 計劃의 確立이 廣域 圖書館網 形成과 더불어, 어떤 面에서는 앞서 解決되어야 될 當面課題가 아닐까 思料된다.

따라서 本 研究은 그러한 當面課題의 解決에 다소나마 보탬이 되고자 分館 奉仕區域 設定에 대한 諸學者들의 理論을 바탕으로 하여 大都市라 할 수 있는 大邱圈을 對象으로 地域別 人口密度와 地域構造 特性의 分析結果에 의한 理論의 模型을 提示하고자 한다.

2. 研究方法 및 限界

本 研究의 方法은 다음과 같다.

- (2) 鄭維茂, 鄭元植, 金鍾譜, 韓國教育의 未來, 서울, 培英社, 1972, p. 226.
- (3) 玄圭慶, “公共圖書館發展을 위한 圖書館政策,” 도협월보 16권 8호, 1975, 11, pp. 15~17.
- (4) 行政改革委員會, “圖書館行政改善을 위한 調査報告” 도협월보 20권 5호, 1979, 6, p. 6.
- (5) “國務總理, 圖書館行政改善指示,” 도협월보 20권 1호, 1979, 5, p. 30.

① 大邱市立圖書館 分館奉仕圈域의 現況 調査는 各種 統計資料와 同圖書館 閱覽課 職員들과의 面接을 통하여 調査하였으며,

② 大邱圈 分館奉仕圈域 模型 定立을 위한 地域別 人口分布·學校·市場·各種企業體·交通網 分布에 대한 地域的 特性 分析은 人口·教育·各企業體·交通關係 統計資料를 基礎로 그 實態를 分析·把握하였고, 奉仕圈域 模型(案)은 上記한 各種 統計資料 分析과 現地踏査를 바탕으로 하여 定立하였으며,

③ 本 研究에서 提示하고 있는 分析結果에 대한 地理的인 分布圖 作成은 1/50,000 「大邱」市 地圖(國立地理院, 1978) 1/25,000 「大邱市街地圖」(大韓地圖株式會社, 1977), 1/12,500 「大邱商工案内圖」(태양사, 1979) 및 大邱銀行 調果部가 「大邱市內製造業體名鑑」 가운데 收錄해 놓은 各區 洞別略圖를 基礎로 作成하였다.

本 研究의 限界는 다음과 같다.

本 研究는 大邱圈 地域別 奉仕對象人口分布 및 地域構造 特性 分析結果에 是 分館의 實際適正位置와 個個分館의 實際 奉仕地域 範圍의 設定 및 奉仕對象人口에 比例한 分館의 外形의 規模의 模型定立만으로 그쳤으며, 建物面積·藏書數·職員數 등의 施設·職員規模에 대한 模型 및 分館 以外的 奉仕據點(service point)에 대한 模型은 除外하였다.

3. 先行研究

分館서비스에 관한 外國의 研究動向을 보면 分館의 組織과 施設·職員·藏書構成·位置·奉仕半徑·奉仕對象者數 등의 基準에 관한 論文과 既存 分館들에 對한 實態調査에 관한 論文은 十數篇에 이르고 있으나⁽⁶⁾ 이들은 모두 서비스構造에 대한 問題보다 오히려 行政上의 問題에 主眼點을 둔 것이며, 分館서비스의 構造 및 地域計劃에 관한 研究는 筆者가 지금까지 調査한 바로는 Grundt,⁽⁷⁾ Coughlin,⁽⁸⁾ 栗原嘉一郎⁽⁹⁾ 등 몇 篇에 지나지 않을 뿐 거의 활발하지 못하고 있는 實情이다. 그러나 前者의 2篇의 論文도 既存 分館서비스

(6) 이에 관한 論文들은 Geddes, Andrew, ed. "Current Trends in Branch Libraries," *Library Trends* vol. 14, no. 4, April 1966. pp. 365~457에 나오는 參考文獻參照.

(7) Grundt, Leonard. "An Investigation to Determine the Most Efficient Pattern in Providing Adequate Public Library Service to All Residents of a Typical Large City." (Ph. D. diss., Rutgers Univ., 1964)

(8) Coughlin, R. E., Taieb, F. and Stevens, B. H. *Urban Analysis for Branch Library System Planning*. Westport, Greenwood, 1972.

(9) 栗原嘉一郎, 篠塚宏三, 中村恭三. 公共圖書館의 地域計劃. 東京, 日本圖書館協會, 1977.

4 도서관학 논집

템의 諸要素 分析으로부터 얻은 結果를 가지고 시스템計劃을 위한 理論的인 基準을 제시한 것으로, 栗原嘉一郎의 研究를 除外하고는 人口分布 및 地域構造特性 分析에 의한 奉仕圈域의 實際模型은 제시되지 않고 있다. 그러나 이에 비하여 우리나라의 研究動向을 보면 奉仕圈域의 實際 模型研究는 물론 시스템計劃에 필요한 基準이나 理論的인 研究조차 시도되지 못하고 있는 實情이다. 따라서 본 研究는 地域構造의 分析을 통한 大都市 公共圖書館 地域計劃의 實際模型을 제시하는 것이 實 意義가 있는 것으로 보아 論題로 採擇하였다.

II. 分館 奉仕圈域 設定에 관한 理論

1. 分館 奉仕圈域 設定의 意義

1963年 10月 23日 法律 第1424號로 制定 公布된 圖書館法에 明示된 公共圖書館의 定義를 보면,

“公共圖書館이라 함은 圖書館資料를 蒐集·整理·保存하여 公衆의 教養과 調査·研究 및 레크리에이션 등 그 利用에 供함을 目的으로 하는 施設을 말한다.”⁽¹⁰⁾

라고 明示하고 있다.

여기서 ‘圖書館資料’라 함은 圖書 뿐만 아니라 圖書 以外의 特殊資料와 各種 視聽覺資料 등을 包含한 모든 傳達資料를 意味하며, ‘公衆’이라 함은 좁게는 그 地域社會에 居住하고 있는 住民으로부터 넓게는 國民全體를 指稱하는 것으로 職業, 年齡, 性別, 宗教, 政治의 理念의 差 등에 關係없이 모든 사람을 그 奉仕對象者로 삼음을 意味하고 있다. 그리고 ‘施設’이라 함은 社會教育施設을 말하는 것으로, 이것은 公共圖書館이 成人教育, 生涯教育의 場임을 意味하고 있다.

이처럼 公共圖書館이라 함은 記錄化 되어 있는 모든 知的 資料들을 蒐集·整理·保存하여 이를 ‘읽을 權利’를 가지고 있는 모든 公衆에게 平等하게 利用시킬 것으로써 그 知識의 向上과 文化 發展의 助長을 目的으로 하는 社會教育 機關으로⁽¹¹⁾ 地域社會 住民들의 教養·研究·娛樂를 위한 各種 資料의 蒐集 및 保存, 情報變化, 各種 書誌的 資料의 作成·準備 및 相互貸借에 의한 資

(10) 圖書館法 第3條 2項 參照.

(11) 韓國圖書館協會編, 公共圖書館의 施設, 서울, 同協會, 1966, p. 11.

料利用領域의 擴大, 社會發展 圖謀를 위한 調查·研究, 生涯教育, 再教育的 場으로서의 公共教育 등의 機能을 遂行하는 ‘多機能圖書館’⁽¹²⁾이라 할 수 있다.

그러나 公共圖書館은 大學이나 初·中·高等學校 및 特殊圖書館과는 달리 利用者 階層도 多様할 뿐 아니라, “奉仕對象 地域의 規模, 人口分布, 文化施設 및 企業體의 類型, 自然的 및 人爲的인 地域境界와 地形 등 地理的인 要素 등의 影響을 많이 받고 있어”⁽¹³⁾ 地域에 따라서는 1個의 圖書館만으로는 上記한 目的과 機能을 充分히 遂行하기란 어렵다 하겠다. 특히 中規模 以上の 都市의 경우에는 單一 地域圏이면서도 이미 여러 調查結果에서도 밝혀진 바와같이 “市民의 居住地가 圖書館의 所在地로부터 멀리 떨어져 있으면 利用者도 幾何級數的으로 激減”⁽¹⁴⁾하고 있는 것으로 나타나고 있다. 이처럼 地域構造에 따라서는 單一圖書館만으로는 地域住民들의 要求度를 充足시키기 어렵기 때문에 圖書館 奉仕力이 미치지 못하는 地域住民들을 위하여는 分館, 寄託所, 配本所, 自動車文庫 등의 奉仕單位 組織網 形成을 통한 奉仕領域 擴大의 必要性이 絶실히 要請되고 있다. 分館 奉仕圏域 設定의 意義란 바로 그와같은 奉仕領域 擴大를 위하여 地形, 人口密度와 分布狀態, 地域社會의 各種 施設物의 類型과 特性 및 分布狀態 등을 고려한 分館의 適正 位置選定과 有効奉仕圏域(effective service area)을 設定하고 大衆속에 파고 들어간 圖書館奉仕가 이루어질 수 있도록 하자는 데 있다 하겠다.

2. 分館 奉仕圏域 設定 基準

우리나라 圖書館法에 보면 分館에 대한 基準이 提示되어 있지 않을 뿐 아니라 外國의 경우에도 學者들에 따라 조금씩 그 見解를 달리하고 있어 한다면 그 基準을 提示하기는 어렵다 하겠으나 “分館시스템 組織은 대체로 圖書館의 目標, 人口分布狀態, 人爲的인 地域境界, 特殊地域의 社會·經濟的 要素 등 4가지 要素에 의하여 決定된다고 할 수 있다.”⁽¹⁵⁾ 이와같은 4要素를 基礎로 하여 諸學者들의 見解를 中心으로 그 基準을 有効奉仕圏域, 分館數와 奉仕對象人口數 比率, 分館의 立地條件으로 나누어 살펴보면 다음과 같다.

(12) 韓仁植, 公共圖書館, 서울, 韓國圖書館協會, 1971. p.38.

(13) Bowler, Roberta, ed. *Local Public Library Administration* [公共圖書館運營] 張一復譯, 서울, 韓國圖書館協會, 1969. pp.79~80.

(14) 北島武彦, 圖書館奉仕論, 東京, 理想社, 1969. p.16.

(15) Eastlick, John T. and Shearouse, H.G., Jr. "Organization of Branch System," *Library Trends* vol.14, no.4, April 1966. p.374.

(1) 有効奉仕圏域

分館의 有効奉仕半徑에 대한 諸學者들의 見解를 살펴보면 다음과 같다.

R. E. Coughlin, F. Taïeb 및 B. H. Stevens 등은 1966年 Philadelphia 公共圖書館의 7個 分館을 對象으로 圖書館의 市場半徑(market radius)⁽¹⁶⁾과 有効奉仕半徑(effective service radius)⁽¹⁷⁾을 調査한 結果, 來館者의 80%가 居住하고 있는 市場半徑은 0.5~1.5 mile (0.8~2.4km)을 그 基準으로 잡는 것이 좋겠다 하고,⁽¹⁸⁾ 利用率이 基本水準利用率(base level use rate)의 10%로 떨어지는 地帶까지의 有効奉仕半徑은 成人의 경우 0.67~1.18 mile (1.07~1.89km), 兒童의 경우 Frankford 分館을 제외하고(1.45 mile(2.32 km)로 나타남)는 0.56~1.07 mile(0.9~1.71 km)로 나타나고 있다 하고 있다.⁽¹⁹⁾

한편 Los Angeles 公共圖書館 調査⁽²⁰⁾와 San Francisco 公共圖書館의 分館基準,⁽²¹⁾ R. Bowler의 基準⁽²²⁾은 1~1.5mile(1.6~2.4km) 半徑을 提示하고 있고,

L. Martin⁽²³⁾과 J. L. Wheeler와 A. M. Githens⁽²⁴⁾는 都市分館의 有効距離는 1mile (1.6km) 以上 떨어져서는 안된다고 한 反面, J. L. Wheeler와 H. Goldhor는 分館間의 거리는 3~4mile (4.8~6.4km) 程度 떨어져 있어야 한다⁽²⁵⁾하여 앞의 主張과는 달리 한 分館의 有効奉仕半徑을 1.5~2mile

(16) 그들은 來館者의 80%가 居住하고 있는 地域內를 圖書館市場圈(market area of a library)이라 定義하고 있다. (Coughlin. 前掲書. p.101.

(17) 그들은 圖書館으로부터 一定距離內의 來館者數를 그 圈域內의 人口로 나누어 그것을 利用率이라 부르고, 圖書館으로부터 0.25mile(0.4km) 以內의 利用率을 基本水準利用率(base level use rate)이라하여 利用率이 基本水準의 10%로 떨어지는 地帶까지의 距離를 有効奉仕半徑이라 定義하고 있다. (上掲書. p.116)

(18) 上掲書. p.154.

(19) 上掲書. p.118.

(20) Los Angeles Bureau of Budget and Efficiency. *Organization, Administration, and Management of the Los Angeles Public Library*. Los Angeles, The Bureau, 1948~51. vol.Ⅳ, p.85 (Bowler. 前掲書. p.219에서 再引用)

(21) "San Francisco Adopts New Branch Library Policy," *Library Journal*, vol.87, November 15, 1962. pp.4158~9.

(22) Bowler. 前掲書. p.244.

(23) Martin, Lowell. "Purpose and Administrative Organization of Branch Systems in Large Urban Libraries." A Paper Submitted to the Faculty of the Graduate Library School, Chicago, 1940. p.34 (Carrol, John M. "Establishing Branch Libraries," *Library Trends* vol.14, no.4, April 1966. p.389에서 再引用)

(24) Wheeler, Joseph L. and Githens, Alfred M. *The American Public Library Building*. New York, Charles Scribner's Sons, 1941. p.47.

(25) Wheeler, Joseph L. and Goldhor, Herbert. *Practical Administration of Public Libraries*. New York, Harper, 1962. p.416.

(2.4~3.2km)0.5~1km로 보고 있다.

이 밖에 日本의 北島武彦은 0.5~1km 半徑이 有效奉仕圈域이라 하고 있고, (26) 中村初雄는 경우는 1~1.5km, 分館은 0.8~1.2km, 自動車文庫는 500m를 有效奉仕半徑으로 제시하고 있다. (27) 한편 栗原嘉一郎가 제시하고 있는 2個의 本館과 4個의 分館을 對象으로 調査한 來館者圈域의 實例를 보면 本館의 경우는 學生들은 來館者 全體의 70%가 半徑 1~1.3km로 나타나고 成人들은 1~1.8km로 나타나는 反面, 分館의 경우는 學生들은 來館者 全體의 70%가 半徑 650m, 成人들은 380m이고 90% 程度가 半徑 1km로 나타나고 있다. (28) 따라서 그는 分館의 경우는 <圖 1>과 같이 거리가 分館으로 1km 정도 멀어지면 來館者密度도 10~20%로 멀어지기 때문에 最低 來館者密度比 0.1~0.3程度는 保障될 수 있도록 奉仕圈域을 設定하는 것이 바람직하다고 하고 있다. (29)

以上の 諸學者들의 見解를 綜合하여 우리나라 實情에 맞는 基準案을 제시해 본다면 分館의 規模와 地形構造에 따라 그 基準이 달라지겠지만, 대체로 우리나라 都市들의 行政區域 單位別 人口密集現象과 主要交通路 및 消防道路 計劃의 未整備, 大衆交手段에 대한 依存度, 그 밖에 R. E. Coughlin 등의 研究結果에서 보여주듯이 (30) 美國과 日本에 비해 社會·經濟的 水準도 낮음을 勘案해 볼 때 本館과 大分館(地區分館 re-

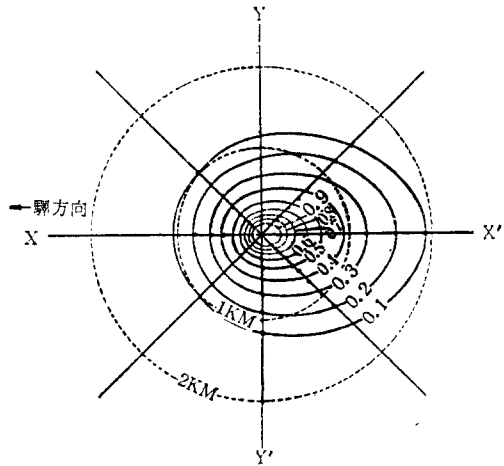


圖 1. 平均的卵型平面圖

(26) 北島武彦, 前掲書, p.16.

(27) 中村初雄編, 新し圖書館, 東京, 日本圖書館協會, 1973, pp.45~46.

(28) 森耕一編, 調査と統計, 東京, 日本圖書館協會, 1974, pp.56~61.

(29) 栗原嘉一郎, 前掲書, p.56; p.77.

(30) 社會, 經濟的 水準이 높은 地域內的 圖書館의 有效奉仕半徑이 가장 길고 낮은 곳이 가장 짧은 것으로 나타나고 있다. (Coughlin, 前掲書, p.151)

gional branch)⁽³¹⁾은 半徑 1~1.5km 程度, 普通規模의 住宅地域分館(community branch)⁽³²⁾은 半徑 1km 程度, 小分館(準分館 sub-branch)은 半徑 0.5~0.8km 程度가 適正 有效奉仕圈域이 아닌가 思料된다.

(2) 分館數와 奉仕對象人口 比率

奉仕對象人口 對 分館數의 基準에 對한 諸學者들의 見解를 보던 다음과 같다.

San Francisco 公共圖書館基準⁽³³⁾은 大分館(major branch)은 1~1.5 mile (1.6~2.4km) 半徑內에 있는 最小 50,000名의 奉仕人口와 年間貸出量 最小 200,000冊, 住宅地域分館(neighborhood branch)은 1mile (1.6km)半徑內에 있는 35,000名의 奉仕對象人口와 年間貸出量 最小 100,000冊, 小分館(sub-branch)은 現存 分館奉仕圈內에 있지 않는 最小 10,000名에게 奉仕할 수 있는 規模이어야 한다 하고,

J. L. Wheeler와 A. M. Githens⁽³⁴⁾는 分館은 人口 25,000~40,000名當 1個館이 있어야 한다고 한 反面, J. L. Wheeler와 H. Goldhor⁽³⁵⁾는 人口 30,000名當 1個館을 基準으로 提示하고, “人口 10萬名을 가진 地域에서는 本館과 더불어 1~2個의 分館과 小數의 配本所(distributing agency)를 갖추어야 한다”하고 “分館의 年間貸出은 最低 75,000冊, 될 수 있는 限 10만冊(이 중 45~50%가 成人)은 되어야 한다”⁽³⁶⁾하고 있으나,

Hawaii州에서는 15,000~25,000名과 年間貸出量 61,500~102,500冊, 25,000~35,000名과 年間貸出量 102,500~143,500冊에 對한 基準을 提示하고 있다.⁽³⁷⁾

한편 Los Angeles市の 公共圖書館施設 位置基準⁽³⁸⁾에서는 25,000~50,000名當 1個館을 提示하고 있고,

J. T. Eastlick와 H. G. Shearouse, Jr.는 한 論文⁽³⁹⁾에서 最小限 35,000~50,000名當 1個館을 主張하면서 最近의 研究結果들을 보던 그 基準이 70,000名으로 까지 올라가고 있다 하고, 分館의 年間貸出量은 10만~20만이 되어야

(31) Regional branch는 다른 말로 major branch라고도 한다. (Eastlick and Shearouse. 前掲論文. p. 379)

(32) Community branch는 다른 말로 neighborhood branch라고도 한다. (上掲論文, 同面)

(33) “San Francisco Adopts New Branch Library Policy.” 前掲雜誌. 同面.

(34) Wheeler and Githens. 前掲書. 同面.

(35) Wheeler and Goldhor. 前掲書. 同面.

(36) 上掲書. p. 412.

(37) Brown, E. F. *Modern Branch Libraries and Libraries in Systems*, Metuchen, N. J., Scarecrow Press, 1970. pp. 636~637.

(38) Bowler. 前掲書. p. 219.

(39) Eastlick and Shearouse. 前掲論文. p. 375.

한다하고 있으며, R. Bowler는 新設 分館이라면 最小限 25,000~30,000 名 人口에 奉仕하여야 하며,⁽⁴⁰⁾ 比較的 規模가 큰 住宅地域分館이라면 적어도 55,000名을 넘어야 한다⁽⁴¹⁾고 主張하고 있다.

이 밖에 Baltimore市에 있는 Enock Prett 公共圖書館이 1962年에 大都市 公共圖書館을 調査한 結果 分館 奉仕人口는 20,000~97,000名으로 나타나고 있고 中間이 40,000名으로 나타나고 있으며,⁽⁴²⁾ 歐美 大都市의 平均을 보면 人口 2만~3만名當 1個館으로 나타나고 있다.⁽⁴³⁾

한편 日本의 社會教育審議會 施設分科會 圖書館專門委員會가 1972年에 마련한 「公共圖書館의 바람직한 基準(案)」⁽⁴⁴⁾에 보면 對象人口 10,000~25,000 名에 대한 分館規模基準을 提示하고 人口 30,000名 以上の 경우에는 分館을 增設한다고 하고 있으며, 森耕一은 20,000名을 分館奉仕對象人口로 보고 있다.⁽⁴⁵⁾

그러나 이들에 比하여 Unesco가 제시하고 있는 것을 보면 人口 1,000~2,000名 그룹을 위한 分館設立 가이드선스를 제시하고 있고,⁽⁴⁶⁾ 英國에서는 10,000名 以下 그룹을 위한 分館奉仕支援의 必要性을 강조하고 있다.⁽⁴⁷⁾

以上の 諸學者들의 見解를 綜合해 보면 대체로 住宅地域大分館이라면 50,000 名當 1個館, 普通規模라면 25,000~30,000名當 1個館, 小規模라면 10,000~20,000名當 1個館이 適正基準이 아닌가 생각된다.

그러나 우리나라 都市構造를 보면 大都市의 住宅地域의 경우는 대체로 人口密度가 15,000~20,000名/km² 程度로⁽⁴⁸⁾ 나타나기 때문에 “人口密集地域에 있어서는 單純히 人口比例단에 의하여 分館數를 算定한다면 分館 相互間의 距離가 지나치게 接近”⁽⁴⁹⁾하게 되어 오히려 非經濟的이며, 美國의 公共圖書館基準과 우리나라 圖書館法의 公共圖書館 施設基準과 比較해 볼 때 美國의 25,000~30,000名에 대한 基準이라면 우리나라의 150,000~200,000名 程

(40) Bowler. 前掲書. p.244.

(41) 上掲書. p.219.

(42) 上掲書. p.223.

(43) 森耕一. 前掲書. p.205.

(44) 上掲書. p.256.

(45) 上掲書. p.198.

(46) McColvin, Lionel R. *Public Library Extension*. Paris, Unesco, 1950. pp.33~40.

(47) Carroll. 前掲論文. p.390.

(48) 大邱의 경우는 全體人口의 85%를 차지하는 4km 半徑內 人口密度가 20,143명/km²으로 나타남

(49) 張仁植. 前掲書. p.180.

度の基準에 解當될 뿐 아니라⁽⁵⁰⁾ 1人當 讀書量도 歐美나 日本과는 현격한 差를 들어내고 있기 때문에⁽⁵¹⁾ 이러한 點들을 勘案해 본다면 우리나라의 實情으로는 住宅地域 大分館일 경우는 80,000~100,000名當 1個館, 普通規模는 50,000~60,000名當 1個館, 小分館은 20,000~30,000名當 1個館으로 하는 것이 보다 現實的이 아닐까 思料된다.

(3) 分館의 立地條件

分館의 地理的인 位置選定에 대한 諸學者들의 見解를 살펴보면 다음과 같다.

R. Bowler는 新設 分館을 위한 敷地의 位置評價基準으로 다음과 같이 6가지 點을 들고 있다.⁽⁵²⁾

① 分館은 一般的으로 分館中心 半徑 1~1.5mile內에 居住하는 最小限 25,000~30,000名 人口에 奉仕하여야 한다.

② 分館은 住宅地域과 比較的 近接해 있어서 比較的 많은 成人 및 兒童들이 徒步로 올 수 있는 곳이라야 한다.

③ 특히 大衆交通手段을 利用 할 수 있는 곳에서는 分館이 重要한 距離 또는 큰 道路의 交叉路 近處에 있어야 한다.

④ 分館은 主要한 隣近 또는 地域市場 中心附近에 있어야 한다.

⑤ 分館은 分館이 明白히 잘 보이는 곳에 있어야 한다.

⑥ 만일 一般 駐車施設을 利用할 수 없는 곳에서는 分館은 内部面積과 맞먹는 駐車施設이 있어야 한다.

하여 詳細하게 그 基準을 提示하고 있다.

한편 J. M. Carrol은 “接近度の 觀點에서 볼 때 分館의 位置는 큰 路道 (main street) 上의 商業活動(business activity) 中心地에 位置하여야 한다”⁽⁵³⁾ 하고, “全體로서의 奉仕地域과 關聯지워 볼 때 分館單位는 그 地域의 밖일 쪽 境界地域 보다는 안 쪽 境界地域에 가까워야 한다”⁽⁵⁴⁾ 하고 있으며,

J. L. Wheeler는 中央館이건 分館이건 主要한 商街 및 事務室 地域 中心에 位置하여야 한다”⁽⁵⁵⁾ 하고, “繁華街나 隣近 地域住民들이 雲集하는 곳에서 멀

(50) 孫正彪, “公共圖書館 組織構造에 관한 理論的 考察,” 圖書館學論集 5輯, 1978, p. 54.

(51) 各國의 圖書利用度를 보면 美國 5.4冊, 캐나다 9.8冊, 英國 9.4冊, 덴마크 7.0冊. 불란서 0.7冊, 일본 0.092冊, 韓國 0.053冊으로 나타나고 있다. (李澤濬, “圖書館相互協力體制에 관한 研究(下),” 도서관 30卷 3號, 1975, 3, p. 29) 이中 日本은 梁泰鎭, “讀書運動 그 現況과 診斷,” 도협월보 14권 9호, 1973, 9, p. 4 參照.

(52) Bowler, 前掲書, p. 244.

(53) Carrol, 前掲論文, p. 391.

(54) 上掲論文, 同前.

어저 있으면 있을수록 利用度도 떨어진다”⁽⁵⁶⁾하고 있고, R. Ulveling도 이와 同一한 主張을 하고 있다.⁽⁵⁷⁾ 이 밖에 R. E. Coughlin 등도 Philadelphia 公共圖書館 分館들의 實態調査 結果 “圖書館利用者の 過半數 以上이 집에서 直接 오는 것으로 나타나고 있으며, 다음이 쇼핑(shopping), 세번째가 勤務處(成人은 職場, 兒童은 學校)로 나타나고 있다”⁽⁵⁸⁾하여 家庭, 商業地域 接近의 容易度, 勤務處와 圖書館利用者 比率間에는 密接한 關係가 있음을 主張하고 있다.

以上の 諸學者들의 見解를 綜合해 보면 分館의 位置는 대체로 住宅地域과 近接해 있는 商街, 地域市場, 工場·事務室 등의 業務活動地域, 그 밖에 地域住民이 많이 모여드는 場所 附近으로 대부분의 住民들이 徒歩로 올 수 있어야 할 뿐 아니라 찾기 쉽고 接近하기 쉬운大路의 交叉路 近處가 最適 位置라 하겠다.

Ⅲ. 大邱市立圖書館 分館 奉仕圈域 現況과 問題點

1. 現況

大邱市立圖書館은 1919年 7月 29日 設立하여 1974年 3月 1日 지금의 位置(大邱市 中區 公平洞 58~1)로 移轉 開館한 以來⁽⁵⁹⁾ 1978年 12月 現在 3課, 3分館과 7個洞을 對象으로 한 自動車文庫 1臺 및 巡迴文庫 24個處의 圖書館 奉仕網을 가지고 積極的인 奉仕活動을 展開하고 있다.⁽⁶⁰⁾ 이의 現況을 살펴 보면 다음과 같다.

(1) 組織現況

大邱市立圖書館의 組織現況을 보면〈圖 2〉에 나타난 바와같이 中央館에 3課 6係와 係 水準인 3分館으로 이루어져 있으며,⁽⁶¹⁾ 이 밖에 組織圖上에는 具體的으로 밝혀져 있지 않지만 後述한 〈圖書館奉仕網 位置現況〉에 나타난 바와

(55) Wheeler, Joseph L. *The Effective Location of Public Library Buildings*, Urbana, Univ. of Illinois Graduate School of Library Science, 1958. p. 2 (上揭論文, 同面에서 再引用)

(56) 上揭論文. p. 392.

(57) Ulveling, Ralph A. "Problems of Library Construction," *The Medium-sized Public Library*, edited by Leon Carnovsky and Howard W. Winger. Chicago, Univ. of Chicago Press, 1963. p. 96.

(58) Coughlin. 前揭書. p. 85.

(59) 大邱市立圖書館. 圖書館報 3號, 1978. p. 17.

(60) 上揭書. pp. 18~25.

(61) 上揭書. p. 18.

같이 閱覽課 아래 7個 洞에 停留場을 두고 있는 自動車文庫와 24個處(市內 22個處, 市外 2個處)에 設置된 巡廻文庫를 두고 있다.

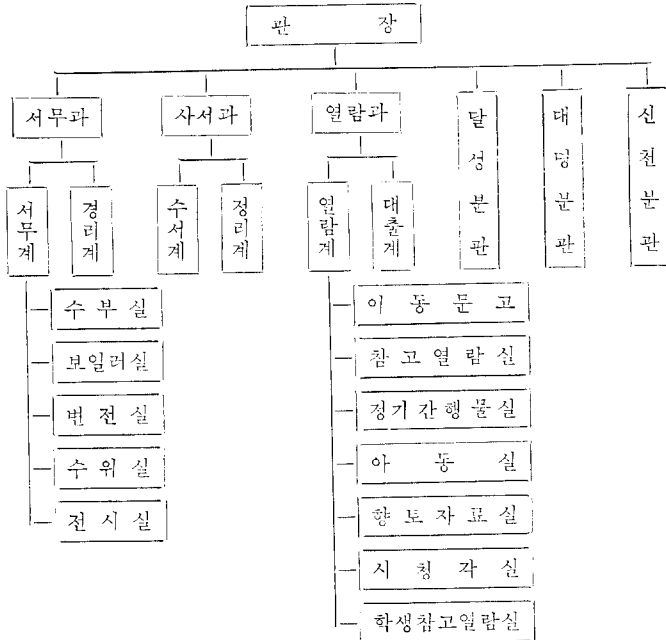


圖 2. 組 織 圖

(2) 施設·職員·藏書現況

1977年 12月末 現在 大邱市立圖書館의 本館 및 分館의 施設·職員·藏書의 現況을 보면 <表 1>과 같이 나타나고 있다. (62)

表 1. 施設·職員·藏書現況

區 分 館 別	施 設		職 員 數	藏 書 數
	築 地	延 建 坪		
本館	3,003坪	2,278坪	76名	89,264卷
成 分館	109	70	4	4,018
明 分館	183.6	70	4	4,000
大 分館	138	70	4	4,017
計	3,433.6	2,488	88	101,299

(62) 上掲書, pp. 19~21. (다만 各分館의 職員數는 1978年 11月 閱覽課職員과의 面接에 의한 것임)

(3) 圖書館奉仕網 位置現況

1978年 12月 末 現在 大邱市立圖書館의 圖書館奉仕網의 位置를 살펴보면 <表 2>와 같이 나타나고 있다.⁽⁶³⁾

表 2. 圖書館奉仕網 位置

奉仕網	位 置	奉仕網	位 置	奉仕網	位 置
本 館	① 公平洞	巡 廻 文 庫		巡 廻 文 庫	
達 城 分 館	② 達城洞	애 망 원	⑮ 두산동	갑을건축	⑳ 김단동
大 明 分 館	③ 大明3洞	k-2 수리창	⑯ 검사동	시립경노당	㉑ 대명7동
新 川 分 館	④ 新川2洞	k-2 물동부	⑰ 검사동	일신건축	㉒ 노원동
自 動 車 文	⑤ 坪里洞	k-2 통진대대	⑱ 검사동	대명10동	㉓ 대명10동
庫 停 留 場	⑥ 大明1洞	k-2 비서관	⑲ 검사동	비산동서구 어린이회관	㉔ 비산4동
	⑦ 巴洞,	여성회관	㉑ 대명8동	유진어린이 도서관	㉕ 대명9동
	⑧ 大明2洞	과동경노당	㉒ 파동	소 년 원	㉖ 칠곡군 칠곡면관음동
巡 廻 文 庫	⑨ 檢丹洞	대명2구 어머니회	㉓ 대명2동	백 안 동	㉗ 달성군 공산면백안동
sos어린이마을	⑩ 東仁洞	서성구동 "	㉔ 서성구동	봉 무 동	㉘ 봉무동
육영학사	⑪ 新川洞	소화성당 "	㉕ 성당동		
레 유 원	⑫ 두산동	sos만촌기숙사	㉖ 검사동		

(4) 分館 奉仕圏域 現況

<表 2>에 나타난 바와같이 大邱市의 行政區域 5個區 가운데 分館이 位置하고 있는 地域을 보면 本館과 同一 地域인 中區에 하나, 南區와 東區에 各各 하나씩이 設立되어 있다. 이들의 奉仕圏域에 대하여 <II-2>의 基準에 提示된 本館의 有效奉仕半徑 1~1.5km의 中位值인 1.3km 半徑과 分館의 경우 1km 半徑을 基準으로 하여 地圖上에 表示해 보면 <圖 3>과 같이 나타나고 있다. <圖 3>의 地圖은 國立地理院이 刊行한 50,000분의 1 地圖⁽⁶⁴⁾를 다시 0.5倍로 縮小한 것이다.

이들 本館 및 分館 奉仕圏域內의 洞과 奉仕對象人口를 살펴보면 1976年 10月 1日 現在 <表 3>과 같이 나타나고 있다.

(63) 圖書館奉仕網名과 位置는 閱覽課 職員과의 面接에 의한 것임.

(64) 國立地理院, 大邱[縮尺 1 : 50,000] 서울, 同院, 1978.

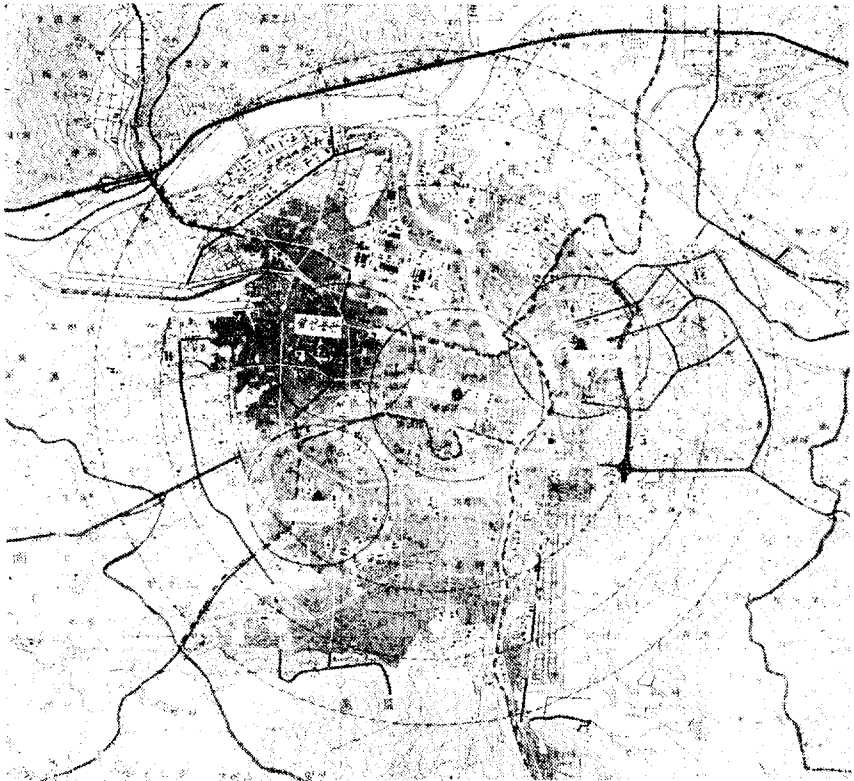


圖 3. 本館 및 分館奉仕圏域圖

表 3. 本館 및 分館奉仕圏域 現況⁽⁶⁵⁾

館名	區分 洞 名	面積(km ²)	人 口
本 館	삼덕·중포·남성·북성로, 서성동일부, 칠성 2가 1동·칠성 2가 2동일부·동성·남산 1, 2동, 봉산·등인동, 대공 1동일부	5.31km ²	166,900명
遠 城 分 館	서성·남성·북성·대신·달성동, 비산 2~4동 일부, 종로동 일부, 고성 1~3가동 일부	3.14	100,900

(65) 奉仕地域洞名은 1/25,000 大邱市街地圖, 서울, 大韓地圖株式會社, 1977과 韓國行政區域便覽, 1977, 서울, 廣智院, 1977, pp.244~249를, 奉仕對象人口은 제17회 대구통계연보, 1977, 대구, 대구시기획실, 1977, pp.1~45를 자료자료로 하여 산출하였다.

區分 館名	洞 名	面積(km ²)	人 口
大 明 分 館	내당 2~5동, 남산 1동일부, 대명 1동일부, 대명 3동, 대명 2·4동일부, 대명 6·7동	3.14	99,600
新 川 分 館	신암 2·4동, 신암 1동일부, 신암 3동일부, 신천 1~4동, 동인 3가동, 동인 4가동일부, 신천5동 일부, 대현 2동일부	3.14	89,600
計 (전체에 대한%)	48個洞 (47.1%)	14.73 (8.25%)	457,000 (33.63%)
平 均	11.8洞	3.68	1館 114,250

2. 問題點

上記 現況에서 살펴본 바와같이 大邱市立圖書館은 本館과 3個의 分館으로 이루어져 있어, 1976年 10月 1日 現在 總面積 178.513km², 人口 1,359,040名⁽⁶⁶⁾에 대한 比率을 보면 面積은 44.6km², 人口는 339,760名當 1個館꼴로 나타나고 있다. 이를 <II-2>에 提示된 基準을 根據로 算出한 上記 奉仕區域 現況을 中心으로 살펴보면 面積은 總面積 178.513km² 가운데 有效奉仕地域 總面積은 14.73km²로 全體의 8.25% 밖에 차지하지 못하고 있고, 洞數는 總洞數 102個洞⁽⁶⁷⁾ 가운데 奉仕洞數는 48個洞으로 全體의 47.1%, 人口數는 總人口 1,359,040名 가운데 奉仕對象 人口는 457,000名으로 全體의 33.63% 밖에 奉仕하지 못하고 있다. 이처럼 1976年 10月 1日 現在만 하더라도 全體 人口의 $\frac{2}{3}$ 程度는 圖書館奉仕의 惠澤을 自由스럽게 받지 못하고 있는 狀態 일 뿐 아니라, 1978年 10月 1日 現在의 人口를 보면 1,487,098名⁽⁶⁸⁾으로 1976年에 비해 約9.4%의 增加를 보여주고 있고 또 앞으로도 繼續 增加할 것으로 豫測해 볼 때 邑을 權利를 가진 모든 地域住民에게 平等하게 奉仕되어야 한다는 圖書館奉仕의 基本原則을 實現하기란 더욱 어려운 것으로 내다보여 市當局의 보다 積極的인 圖書館 奉仕區域 擴張 政策의 樹立이 時急히 要請된다 하겠다.

다음으로 本館 및 分館들의 隣接分館들과의 奉仕距離를 보면 <表 4>에 나타난 바와같이 本館과 達城分館間이 1.63km, 本館과 新川分館間이 1.9km,

(66) 제17회 대구통계연보. 前掲書. p. 18.

(67) 上掲書. pp. 22~26.

(68) 한국일보. 1978. 12. 8. p. 6.

表 4. 本館 및 分館間的 奉仕距離

분사원간명	봉사거리	기준과의차	분사원간명	봉사거리	기준과의차
본관과 달성분관	1.63km	-0.67km	달성분관과대명분관	2.25km	+0.25km
본관과 신천분관	1.9km	-0.4km	대명분관과신천분관	5.4km	+3.4km
본관과 대명분관	2.54km	+0.24km	신천분관과달성분관	3.4km	+1.4km

本館과 大明分館間이 2.54km, 達城分館과 大明分館間이 2.25km, 大明分館과 新川分館間이 5.4km, 新川分館과 達城分館間이 3.4km로 나타나고 있다. 그러나 <II-2>의 基準에서 提示된 바와같이 本館의 有效奉仕圏域 半徑이 1~1.5km, 1分館(普通住宅地域分館)이 1km 이므로 本館과 1分館, 分館과 隣接分館間的 有效奉仕距離는 各各 2~2.5km(中位 2.3km)와 2km가 되어야 하는데 이 基準에 비추어 보면 本館과 達城分館, 本館과 新川分館間的 거리는 基準보다 가까운 것으로 나타나고 있고, 本館과 大明分館은 약간 먼 것으로 나타나고 있다. 이로 인하여 本館과 達城分館의 奉仕地域이 서로 겹치는 남성동, 북성동, 풍르동, 서성동 人口總 38,656名中 約 28,000餘名の 奉仕對象人口와 本館과 新川分館의 奉仕地域이 서로 겹치는 동인 3·4가동 人口總 21,944名中 約 14,200餘名の 奉仕對象人口는 不必要하게 二重의 奉仕惠澤을 받고 있는 것으로 나타나고 있고, 本館과 大明分館 및 達城分館間에 居住하고 있는 내당4동, 난산1동, 대명4동 총인구 42,037名中 約 10,500餘名の 人口는 有效奉仕距離에서 벗어나 利用上 不便을 招來하고 있으며, 이 밖에 세 分館中 두 分館間的 거리도 너무 멀어져 있어 非經濟的, 非效率的인 地域設定을 들어내고 있다. 따라서 達城分館은 現位置에서 約 600m, 新川分館은 約 300~400m 뒤에 位置하도록 하고, 大明分館은 中央館 쪽으로 約 300m 程度 位置하도록 하는 것이 보다 合理的이라 하겠으며, 新川·達城·大明分館間은 물론 外郭地域에도 有效奉仕距離와 人口數에 比例하여 分館들을 設立하는 것이 바람직하다 하겠다.

그리고 各 分館의 有效奉仕 半徑 1km 內的 奉仕對象人口를 보면 <表 3>에 나타난 바와같이 <II-2>에 提示된 大分館의 基準人口인 80,000~100,000名の 規模인데도 불구하고 各 分館의 施設規模는 <表 1>에서 제시한 바와같이 各 各 70坪에 지나지 않고 있어, 우리나라 圖書館法施行令 第2條 1項의 公共圖書館施設基準에 明示된 最低基準人口 4만~10만인 每의 規模 330m²(약 102坪)에도 미치지 못하고 있다. 따라서 비록 分館이라 하더라도 그 奉仕圏域內

의 住民들의 欲求를 充足시켜 줄 수 있도록 施設規模를 갖추도록 하여야 할 것이다.

Ⅳ. 大邱圈 分館 奉仕圈域 設定의 理論的 模型(案)

1. 大邱市 地域別 人口分布와 地域構造特性 分析

大邱圈 分館 奉仕圈域 設定을 위한 地域別 人口分布와 地域構造特性 分析은 <Ⅱ-2>의 分館 奉仕圈域設定 基準中 分館의 立地條件에 대한 R. Bowler, J. M. Carrol, J. L. Wheeler, R. Ulveling, R. E. Coughlin 등 諸學者들의 理論에 根據를 두어 地域別 人口分布, 名企業體 및 公共機關分布, 市場分布, 學校分布, 交通網分布 등을 調査分析하였다.

(1) 人口分布

1976年 10月 1日 現在 大邱市 人口를 보면 總面積 178.513km²에 1,359,040名으로 全體 人口密度는 7,613名/km²로 나타나고 있다. 이를 名 區別로 살펴보면 <表 5>와 같다. <表 5>에 나타난 바와같이 人口는 東區가 제일 많고

表 5. 各 區別 人口分布⁽⁶⁹⁾

區	名	面 積(km ²)	人 口	人口密度(km ²)
중	구	4.667	136,245	29,193.3
서	구	21.403	297,131	13,852.6
동	구	94.579	340,878	3,604.2
남	구	19.402	337,261	17,382.8
북	구	38.462	247,525	6,435.5
計		178.513	1,359,040	7,613.1

다음에 南區, 西區, 北區, 中區의 順으로 나타나나 人口密度의 경우는 大邱의 中心部인 中區가 가장 높고 다음에 南區, 西區, 北區, 東區 順이며 특히 東區와 北區는 平均值보다 낮은 分布를 보여주고 있다. 이는 東區와 北區의 경우는 他區에 비해 훨씬 많은 緣地帶와 田畝地를 가지고 있기 때문이라고 할 수 있다.

(69) 제17회 대구통계연보. 前掲書. pp.18~19.

適正 分館數 算出의 基礎資料로 삼기 위하여 上記한 緣地帶와 田畝地를 除外한 住居地 中心의 人口密度를 都心(大邱百貨店과 大邱銀行 本店의 中央을 中心地點으로 함) 3km 半徑, 4km 半徑, 5km 半徑으로 나누어 살펴보면 <表 6>과 같이 나타나고 있다. <表 6>에서 各半徑外郭에 위치한 洞名調査는 最新 改編 大邱市街地圖(縮尺 1:25,000, 1977년)⁽⁷⁰⁾에 의하였으며, 外郭地域洞에 대한 人口 및 面積調査는 「대구통계연보, 1977」⁽⁷¹⁾에 의하였다.

表 6. 各半徑別 人口 分布

반경	區別	面積	區別總面積에 대한%	인 구	區別總인구에 대한%	인구 밀도 (km ²)	각 반경 외곽 지역		
							동 명	면 적 (km ²)	인 구
3 K M 반경 이내	중구	4.667	100%	136,245	100%	29,193			
	서구	5.599	26.2	191,616	64.5	34,223	비산1동, 내당1동, 내당3동 일부, 성당동, 평리1·2동, 상·중리동	15.804	105,515
	동구	7.47	7.9	190,283	55.8	25,469	중동, 효북동, 범어1·2동, 신암4동 일부, 만촌1·2동, 황청동, 상동, 지산동, 범물동, 두산동, 파동, 동촌지역	87.108	150,595
	남구	5.974	30.8	229,028	67.9	38,337	대명1동, 대명5·10동 일부, 대명9동, 봉덕2·3동	13.428	108,233
	북구	7.751	20.2	149,295	60.3	19,261	산격2동, 1·3동 일부, 칠산1동, 검단동, 동·서별동, 노곡동, 조야동, 노원2·3동, 복현동	30.711	98,230
	計	31.462	17.62	896,467	67	28,494		147.051	462,573
4 K M 반경 이내	중구	4.667	100	136,245	100%	29,193			
	서구	12.495	53.4	265,414	89.3	21,236	내당1동 일부, 비산1동 일부, 성당동 일부, 상·중리동	8.905	31,717
	동구	13.771	14.6	246,690	72.4	17,913	만촌1·2동, 효북동 일부, 황청동, 상동, 지산동, 범물동, 두산동, 파동, 동촌지역	20.808	94,188

(70) 大韓地圖株式會社, 前掲地圖.

(71) 제 17회 대구통계연보, 前掲書, pp. 22~26.

반경	區別	面積	區別總面積에 대한%	인 구	區別총인구에 대한%	인구 밀도	각 반경 외곽 지역		
							동 명	면 적 (km ²)	인 구
	남구	10.72	55.3	284,534	84.4	26,547	대명9·10동, 봉덕2동	8.682	52,677
	북구	15.635	40.8	222,059	89.7	14,157	산격2동, 노원3동일부, 검단동, 동·서변동, 노곡동, 조야동	22.777	25,466
	計	57.341	32.1	1,154,992	85.0	20,143		121.172	204,048
5 K M 반경 이내	중구	4.667	100	136,245	100%	29,193			
	서구	15.161	70.8	291,699	98.2	19,240	상, 중리동	6.242	5,432
	동구	25.97	27.5	231,916	82.7	10,855	지산동, 범물동, 두산동, 파동, 동촌지역	68.609	53,962
	남구	18.602	95.9	332,261	98.5	17,861	대명10동일부	0.8	5,000
	북구	17.573	45.7	232,667	94.0	13,236	검단동, 동·서변동, 노곡동, 조야동	20.884	14,858
計	81.978	45.9	1,274,788	93.8	15,550		96.535	84,252	

〈表 6〉에 나타난 바와같이 都心 3km 半徑內을 보면 面積은 總 178.513km² 中 31.462km²(17.62%)에 不過하나 人口는 總 1,359,040名中 896,467名(67.0%)이나 되고, 人口密度는 28,494名/km²로 人口密集現象을 보여주고 있으며, 名 區別로 보면 人口密度는 南區가 가장 높고(38,337名/km²) 北區가 가장 낮게 나타나고 있는데(19,261名/km²) 이는 그 半徑內에 工場地域이 포함되어 있기 때문으로 풀이된다. 또 區別人口에 대한 比는 100%인 中區를 除外하고는 南區가 全區民의 67.9%로 가장 높고, 東區가 55.8%로 가장 낮게 나타나고 있다. 다음으로 半徑 4km 內을 보면 面積은 全體의 32.1%(57.341 km²)에 不過하나 人口는 全體의 85.0%(1,154,992名)를 차지 하고 있고, 人口密度는 1km²에 20,143名으로 나타나고 있으며, 區別 人口密度는 中區가 가장 높고(29,193名/km²) 北區가 가장 낮으며(14,157名/km²), 區別人口에 대한 比는 100%인 中區를 제외하고는 北區가 全區民의 89.7%로 가장 높고, 東區가 72.4%로 가장 낮게 나타나고 있다. 이에 비하여 大邱의 西·北·東 外郭을 돌아서 흐르고 있는 琴湖江을 境界로 한 5km 半徑 以內을 보면 面積은 아직까지 全體의 45.9%(81.978km²)로 半에도 미치지 못하고 있으나 人口는 全體의 93.8%(1,274,788 名)를 차지하고 있고, 人口密度는 1km²에 15,550名으로 나타나고 있으며, 區別 人口密度는 中區(29,193名/km²)를 제

외하고는 모두 2만명 以下로 그中 東區(10,855名/km²)가 가장 낮게 나타나고 있으며, 區別人口에 대한 比는 東區의 82.7%를 제외하고는 94% 以上이 5 km 半徑內에 居住하고 있는 것으로 나타나고 있다. 各 洞別 人口密度 現況을 地圖上에 나타내 보면 <圖 4>와 같다.

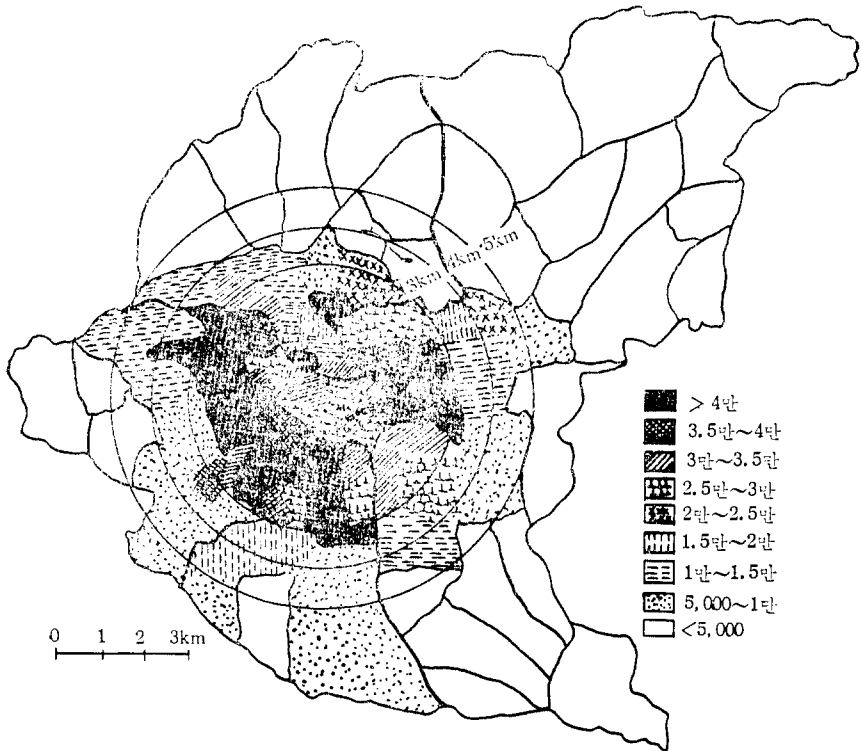


圖 4. 洞別人口密度分布圖(km²)⁽⁷²⁾

(2) 市場分布

1978年 3月 現在 大邱市 市場數를 보면 總 73個로 百貨店 6個, 슈퍼마켓 12個, 一般市場 55個로 되어 있다.⁽⁷³⁾

(72) 이 地圖은 1/50,000 大邱市地圖(圖立地理院, 1978)을 기초로 1/30로 縮小하였으며, 洞別人口 密度는 제17회 대구통계연보, 前掲書, pp.22~27을 기초로 하였다.
 (73) 大邱商工名鑑, 1978. 大邱, 大邱商工會義所, 1978. pp.257~259.

이의 區別分布를 살펴보면 <表 7>과 같다.

表 7. 區別市場分布現況

구 분	구 별	중 구	남 구	동 구	북 구	서 구	계
백 화 점 수 피 마 켈 시 장	화 점	5		1			6
	수 피 마 켈	2	4	3	2	1	12
	시 장	11	15	11	10	3	55
계(%)		18(24.7%)	19(26.0)	15(20.6)	12(16.4)	9(12.3)	73(100.0)
4km 半徑	면적(km ²)	4.667km ²	10.72	13.771	15.46	12.498	57.116
	시장수(전체에 대한 %)	18개 (100%)	17 (39.5)	14 (93.3)	10 (33.3)	8 (33.9)	67 (91.8)
	시장밀도(km ²)	3.86개	1.59	1.02	0.65	0.64	1.17
5km 半徑	면적(km ²)	4.667km ²	18.602	25.97	17.578	15.161	81.978
	시장수(전체에 대한 %)	18개 (100%)	19 (100)	15 (100)	12 (100)	9 (100)	73 (100)
	시장밀도(km ²)	3.86개	1.02	0.58	0.68	0.59	0.89

<表 7>에 나타난 바와같이 市場數는 中區(24.7%)와 南區(26%)가 제일 많고 西區(12.3%)가 제일 적은 것으로 나타나고 있다. 이를 다시 都心地로부터 4km 半徑과 5km 半徑으로 나누어 調査해 본 결과 總73個中 67個(91.8%)가 4km 半徑內에 位置하고, 모두가 5km 半徑內에 位置하고 있다. 또 市場密度를 보면 4km의 경우는 1km²當 平均 1.17個로, 區別로는 中區(3.86個) 제일 높고 北區(0.65個)와 西區(0.64個)가 제일 낮게 나타나고 있으며, 5km의 경우는 中區(3.86個)가 제일 높고 東區(0.58個)와 西區(0.59個)가 제일 낮게 나타나고 있다. 以上の 結果를 볼 때 市場은 모두가 5km 半徑內에 位置하고 있고 中區가 集積地域으로 되어 있음을 알 수 있으며, 이 밖에 市場의 地域分布度를 보면 中·南·東區는 住居地를 따라 分散되어 있으나 西區와 北區는 몇개의 地域에 密集現象을 보여주고 있다. 各 區別 市場分布 現況을 地圖上에 나타내 보면 <圖 5>와 같다.

(3) 學校分布

1977年 12月 現在 大邱市 初·中·高·大學 및 其他 特殊學校數와 學生數를 보면 總 177個校 390,749名으로 國民學校가 60個校 182,881名, 中學校가 41個校 80,011名, 高等學校가 58個校 95,504名, 大學(專門大學包含)이 12個

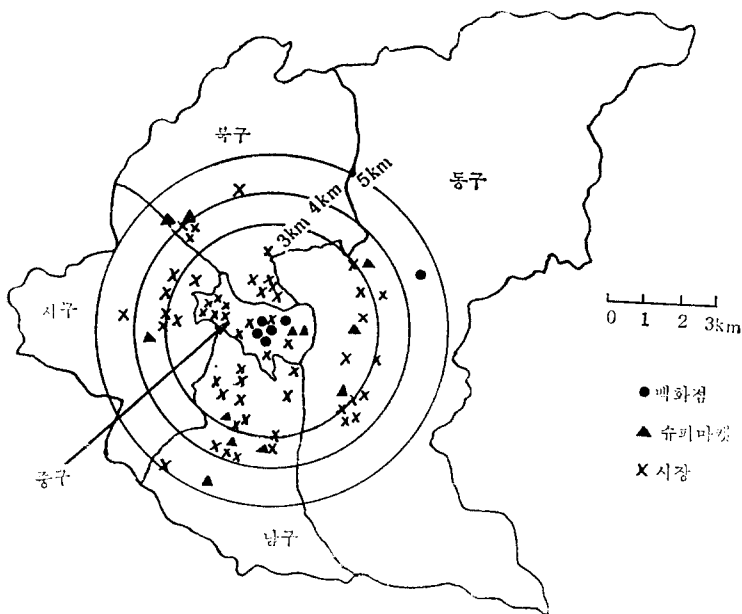


圖 5. 구별시장 분포⁽⁷⁴⁾

校 31,449名, 特殊學校가 6個校 904名으로 나타나고 있다. 이를 區別로 살펴 보면 <表 8>과 같다.

<表 8>에 나타난 바와같이 學校數는 南區가 全體의 36.2%로 가장 많고 다음이 東區(24.3%), 西區(14.7%), 中區(14.1%), 北區(10.7%)順으로 나타나고 있고, 學生數는 南區가 32.7%로 제일 많고 다음이 東區(23.2%), 西區(18.1%), 北區(13.8%), 中區(12.2%)順으로 나타나고 있다. 이를 다시 都心地로부터 4km半徑과 5km半徑으로 나누어 調査해 본 결과 <表 8>에 나타난 바와같이 總 177個校中 157個校(88.7%)가 4km半徑內에 位置하고, 168個校(94.9%)가 5km半徑內에 位置하고 있어 前述한 人口分布現象과 비슷한 樣相을 보여주고 있다. 各 區別로는 4km의 경우 中區(100%)와 西區(96.2%)가 그 半徑內에 가장 많이 位置되어 있고 東區(79.1%)가 가장 적게 位置되

(74) 이 地圖은 1/50,000 「大邱」市地圖(國立地理院, 1978)을 기초로 1/40로 縮小하였으리, 各市場의 位置表示는 1/25,000 大邱市街地圖(大韓地圖株式會社, 1977)을 기초로 하였다.

表 8. 區別 學校分布 現況⁽⁷⁵⁾

學 校		중 구		남 구		동 구	
		학교수	학생수	학교수	학생수	학교수	학생수
국	민	10	25,594	10	35,461	19	46,652
중	학	6	10,606	16	32,618	10	19,560
고	등	7	10,968	25	40,991	15	21,753
대	학	1	640	9	17,909	1	2,500
특	수	1	52	4	669	—	—
계		25 (14.1%)	47,860 (12.2%)	64 (36.2%)	127,648 (32.7%)	43 (24.3%)	90,465 (23.2%)
4키로 반徑	면적(km ²)	4.667		10.72		13,771	
	학교수(전체에 대한 %)	25(100%)		56(77.5)		34(79.1)	
	학교밀도(km ²)	5.36		5.22		2.47	
5키로 반徑	면적(km ²)	4.667		18,602		25.97	
	학교수(전체에 대한 %)	25(100%)		62(96.9)		37(36.0)	
	학교밀도(km ²)	5.36		3.33		1.42	

學 校		북 구		서 구		계	
		학교수	학생수	학교수	학생수	학교수	학생수
국	민	8	26,786	13	43,323	60	182,931
중	학	3	5,724	6	11,503	41	80,011
고	등	6	10,842	7	10,950	58	95,504
대	학	1	10,400	—	—	12	31,449
특	수	1	183	—	—	6	904
계		19 (10.7%)	53,935 (13.8%)	26 (14.7%)	70,841 (18.1%)	177 (100%)	390,749 (100%)
4키로 반徑	면적(km ²)	15.46		12.493		57.116	
	학교수(전체에 대한 %)	17(89.5)		25(96.2)		157(83.7)	
	학교밀도(km ²)	1.1		2.0		2.75	
5키로 반徑	면적(km ²)	17.578		15.161		31.978	
	학교수(전체에 대한 %)	18(94.7)		26(100)		163(94.9)	
	학교밀도(km ²)	1.02		1.71		2.05	

(75) 初·中·高·特殊學校數와 學生數는 韓國교육통계연보, 1977. 대구, 경상북도교육위원회, 1977. pp.445~625; 4年制大學은 대학학생정원령 제2조 別表(문교법전 1973년판, 서울, 敎學社, 1978. pp.697~727); 初級 및 專門大學은 韓國學校名鑑, 1976. 서울, 仁泰社, 1976. pp.749~752를 기초자료로 산출하였다.

어 있으며, 5km의 경우는 東區(86.0%)를 除外하고는 거의 모든 學校가 그 半徑內에 位置되어 있다. (3個校만이 그 半徑外郭에 位置) 또 學校密度를 보면 4km 半徑內의 경우는 1km²當 平均 2.75個校로, 區別로는 中區(5.36校)와 南區(5.22校)가 제일 높고 北區(1.1校)가 제일 낮게 나타나고 있으며, 5km 半徑內는 1km²當 平均 2.05個校로, 區別로는 中區(5.36校)가 제일 높고, 北區(1.02校)가 제일 낮게 나타나고 있다. 以上の 結果를 볼때 學校는 거의 모두가 5km 半徑內에 位置하고 있고 中區와 南區가 集積地域으로 되어 있음을 알 수 있다. 各 區別 學校分布現況을 地圖上에 나타내 보면 <圖 6>과 같다.

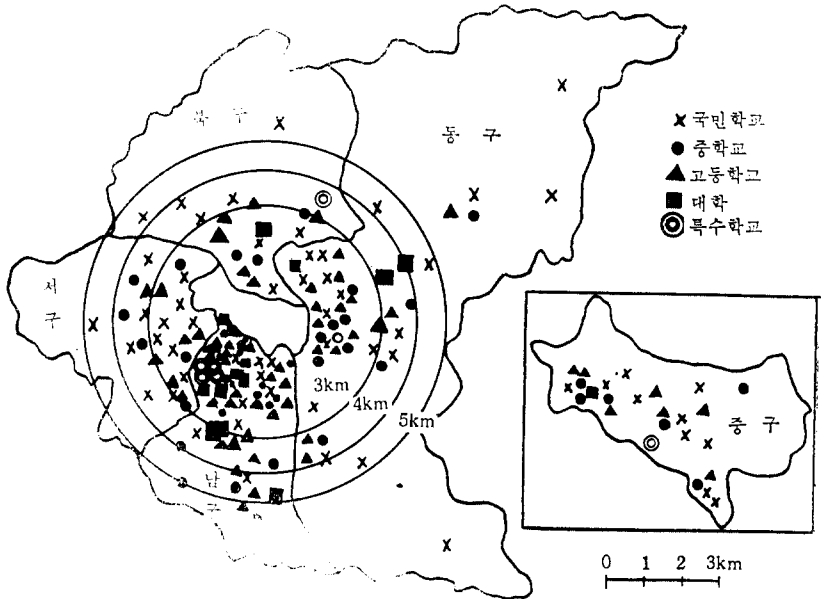


圖 6. 區別 學校 分布圖⁽⁷⁶⁾

(4) 企業體 및 公共機關 分布

1976年 6月 現在 企業體 및 公共機關을 보면 總 3,459個로 製造業體가 3,177

(76) 이 地圖은 1/50,000 「大邱市地圖」(國立地理院 1978)를 基礎로 1/40로 縮小하였으며, 各學校의 位置表示는 1/25,000 「大邱市街地圖」(大韓地圖株式會社, 1977)를 基礎로 하였다.

個, 官公署·國營企業體·金融·保險機關등이 282個 機關으로 나타나고 있다. 이를 各 區別로 살펴보면 <表 9>와 같다.

表 9. 區別 企業體 및 公共機關 分布現況⁽⁷⁷⁾

구분 \ 區別		중 구	동 구	서 구	남 구	북 구	계
제조업체	업체 수	499개 (15.7%)	450 (14.2)	422 (13.3)	288 (9.0)	1,518 (47.8)	3,177 (100.0)
	종업원 수	8,211명 (8.9%)	13,611 (14.8)	10,653 (11.5)	5,139 (5.6)	54,563 (59.2)	92,177 (100.0)
관공서·국영기업·금융·보험·상공단체	업체 수	152개 (53.9%)	36 (12.8)	8 (2.8)	44 (15.6)	42 (14.9)	282 (100.0)
계(업체수)		651개 (18.8%)	486 (14.1)	430 (12.4)	332 (9.6)	1,560 (45.1)	3,459 (100.0)
4km 半 徑	면적(km ²)	4.667km ²	10.72	13,771	15.46	12.498	57.116
	업체수(전체에 대한 %)	651개 (100%)	320 (65.8)	350 (81.4)	316 (95.2)	1,257 (80.6)	2,894 (83.7)
	업체밀도(km ²)	139.49개	29.9	25.42	20.44	100.53	50.67
5km 半 徑	면적(km ²)	4.667km ²	18.602	25.97	17.578	15.161	81.978
	업체수(전체에 대한 %)	651 (100%)	386 (79.4)	430 (100)	331 (99.7)	1,554 (99.6)	3,352 (96.9)
	업체밀도(km ²)	139.49개	20.75	16.56	18.83	102.5	40.89

<表 9>에 나타난 바와같이 製造業體는 北區가 全體의 47.8%, 종업원수는 59.2%로 가장 높은 集積地域으로 되어 있고 其他 區들은 10% 内外로 낮은 集積現象을 보여주고 있으며, 其中 특히 南區는 製造業體 9.0%, 종업원수 5.6%로 非集積地域으로 나타나 學校分布와는 正反對現象을 보여주고 있다. 이에 비하여 官公署·國營企業體·金融機關 등은 中區가 53.9%로 가장 높고 東區·南區·北區는 12~15%로 낮은 集積現象을 들어내는 반면 西區는 2.8%로 非集積地域으로 나타나고 있다. 이를 다시 都心地로부터 4km 半徑과 5km 半徑으로 나누어 調査해 본 결과, 總 3,459業體中 2,894業體(83.7%)가 4km 半徑內에 位置하고, 3,352業體(96.9%)가 5km 半徑內에 位置하고 있어 人口分布現象과 비슷한 樣相을 보여주고 있으며, 各區別로는 4km의 경우 中區(100%)와 南區(95.2%)가 그 半徑內에 가장 많이 位置되어 있고 東

(77) 區別業體數와 종업원수는 大邱銀行 調査部, 大邱市內 製造業體名鑑, 1976년 基礎資料로 算出하였으며, 官公署·國營企業體·金融·保險機關등의 職員數는 資料不足으로 算出하지 못하였다.

區(65.8%)가 가장 적게 位置되어 있으며, 5km의 경우는 東區(79.4%)를 除外하고는 거의 모든 業體가 그 半徑內에 位置되어 있다. (5個業體만이 그 半徑 外郭에 位置) 또 業體密度를 보면 4km 半徑內의 경우는 1km²當 平均 50.67個 業體로, 區別로는 中區(139.49個)와 北區(100.58個)가 제일 높고 南區(20.44個)가 제일 낮게 나타나고 있으며, 5km 半徑內는 1km²當 平均 40.89個 業體로, 區別로는 역시 中區(139.49個)와 北區(102.5個)가 제일 높고 西區(16.56個)와 南區(18.83個)가 제일 낮게 나타나고 있다. 以上の 결과로 볼 때 企業體分布도 學校나 마찬가지로 거의 모두가 5km 半徑內에 位置하고 있고, 區別로는 北區가 第3工業團地를 비롯한 行政當局의 意圖的인 工業團地造成으로 工業地帶, 南區는 住宅 및 學校地帶化된 非工業地帶, 中區는 都心地로 商街 및 公企業體地帶, 西區·東區는 住宅·商街·工業의 中間地帶로 形成된 地域的 特化性을 들어 내고 있다. 各 區別 製造業體와 公企業體 分布 現況을 地圖上에 나타내 보면 <圖 7>, <圖 8>과 같다.

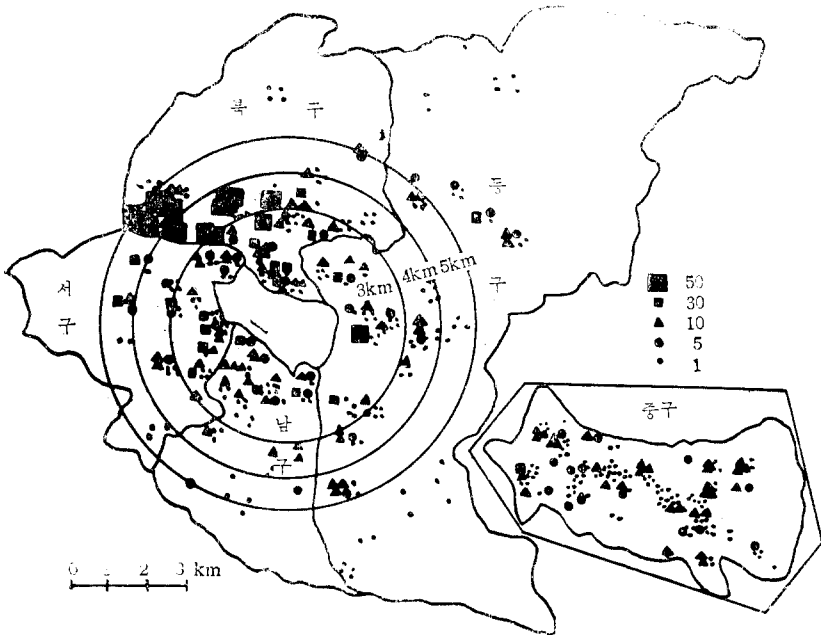


圖 7. 區別 製造業體 分布圖⁽⁷⁸⁾

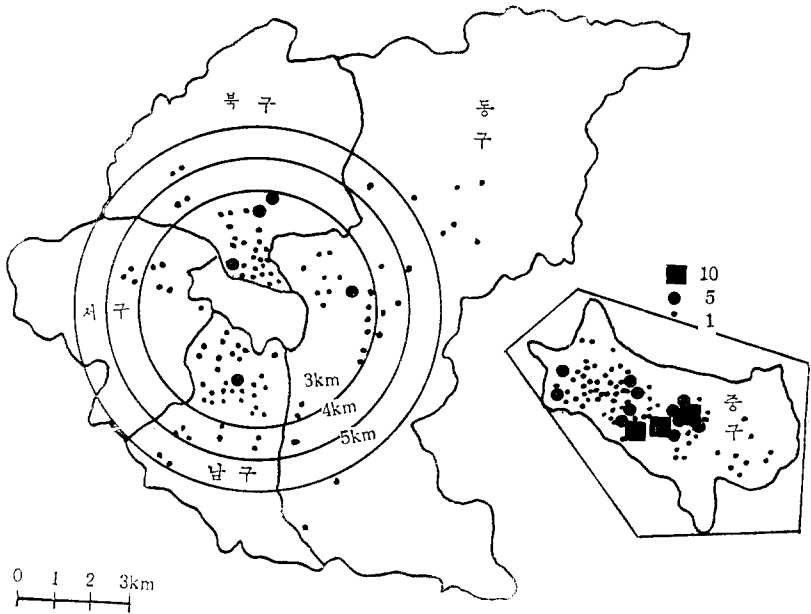


圖 8. 區別 官公署·金融·保險·證券·商工團體 分布圖⁽⁷⁹⁾

(5) 交通網 分布

大邱市의 街路網은 <圖 9>에서 보는 바와같이 7個의 放射線과 3個의 循環線을 主軸으로 하여 連結된 비교적 잘 짜여진 網으로 형성되어 있다 하겠다. 放射線은 東으로 慶山街道, 永川街道, 西로는 星州街道, 南으로는 고령가도, 청도가도, 北으로는 安東街道 및 八公街道로 連結되어 있고, 循環線은 1次線이 中心地인 東仁로타리—三德로타리—덕산파출소—달성로타리로 통하고, 2次線은 院堡 5거리—대구공고—대구농고—舊내당주차장으로 통하고, 3次線은 都心 4km와 5km 半徑間을 돌면서 만평로타리—대불지—큰고개—황청동—중등교—영대로타리—서대구등기소—성당주차장등으로 이어지고 있으며, 車輛交通量도 <圖 9>에서 線의 굵기로 表示된 것처럼 이들 主要路線을 中心으

(78)(79) 이 地圖은 1/50,000 「大邱市地圖(國立地理院, 1978)를 基礎로 <圖 7>은 1/30, <圖 8>은 1/40로 縮小하였으며, 各 企業體 位置表示는 1/25,000 大邱市街地圖(大韓地圖株式會社, 1977)를 基礎로 하였다.

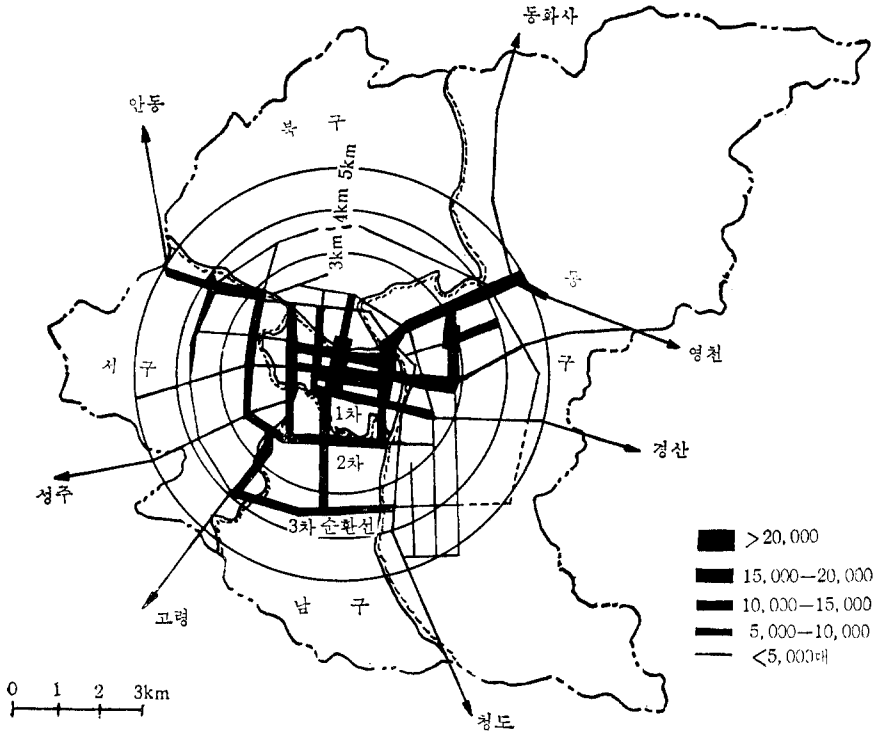


圖 9. 主要街路 및 車輛 交通量(1975年度)⁽⁸⁰⁾

로 하여 加重되고 있다. 그리고 街路의 配置는 都心部에서 外郭쪽으로 500m, 外郭地에서 都心쪽으로 700~1,000m 간격으로 配置되어 있어 大衆交通手段의 利用은 어느 地域이나 比較的 便利하도록 되어 있다.

2. 分析結果에 의한 分館 奉仕圈域 設定 模型(案)

大邱圈 人口分布와 地域構造 特性 分析結果를 基礎로 分館 奉仕圈域 設定 模型(案)을 위한 根據를 제시해 보면 다음과 같다.

(80) 이는 대구시가 1975년 12월 12일 07:00~19:00 동안 市內 93個 主要道路에서의 交通量을 調査한 것을 地圖上에 나타낸 것이다. (張好得, “大都市交通問題와 그 解消方案에 關한 研究.” 學士學位論文, 慶北大學校文理科大學 地理學科, 1977. p. 27.

前述한 바와같이 大邱市の 人口分布를 보면 全體人口의 67%가 都心 3km 半徑內, 85%가 4km 半徑內에 居住하고 있고, 人口密度도 3km가 28,494名, 4km가 20,143名으로 나타나고 있으며, 地域開發構造도 都心地로부터 圓型形態를 이루고 있을 뿐 아니라, 市場(91.8%), 學校(88.7%) 및 各種 企業體(83.7%)도 人口分布나 마찬가지로 85% 內外가 4km 半徑內에 位置하고 있다. 따라서 各 分館奉仕圈域은 現在 本館이 位置하고 있는 都心地로부터 4~5 km 半徑間을 外郭 境界線, 本館 有效奉仕半徑인 1.3km를 內郭境界線으로 하여 1次 分館選定對象地域으로는 人口密度가 높은 2~3km 半徑사이를, 2次 對象地域으로는 3~4km 半徑사이를 選定地域으로 하는 것이 바람직하다 하겠다. 이러한 觀點에서 <II-2>에서 제시한 基準을 根據로 分館數를 算出해 보면 人口數를 基準으로 할 경우 4km 半徑內의 總人口 1,155,000名中 本館 奉仕圈域內 人口 167,000餘名을 除하면 988,000名으로, 5만~6만名 單位의 普通規模 分館 16~19個館이 必要한 것으로 나타나고 있다. 그러나 前述한 바처럼 人口密集地域에 있어서는 單純히 人口比例만에 의하여 分館數를 算定한다면 分館相互間의 거리가 지나치게 接近하게 되어 오히려 非經濟的이므로 1分館의 有效奉仕半徑도 충분히 고려하여 奉仕圈域의 人口密度가 높을 경우에는 그에 比例한 分館規模를 갖추도록 하여야 할 것이다. 따라서 3km 半徑內의 경우에는 總面積 28.26km² 가운데 本館 奉仕圈域 5.31km²를 除한 22.95 km² 에 필요한 分館 7個(1分館 有效奉仕半徑이 1km이므로 面積은 3.14km² 임)는 그 半徑內 總人口 896,400名中 本館 奉仕圈域內 人口 166,900名을 除한 729,500名을 奉仕對象으로 하여야 하므로 1分館當 約 104,200名에게 奉仕할 수 있는 大分館이 本館을 中心으로 하여 圓형 형태로 設立되어야 할 것으로 풀이되며, 都心 3km와 4km 半徑 사이에 居住하고 있는 258,600名에 대하여는 두 半徑間의 面積이 21.98km²(81) 이므로 人口密度가 11,765名/km² 밖에 되지 않기 때문에 最終 外郭境界線인 4~5km 半徑間까지를 奉仕圈域으로 잡아 人口에 比例하여 5만~6만名 單位의 普通規模 分館 4~5個 小分館은 8~10個가 設立되어야 할 것으로 풀이된다.

이와같은 數理的인 計算을 바탕으로 하여 實際的인 各 地域別 人口分布現象과 江·河川·山 등의 自然的 條件 및 工場地帶·鐵路 등의 人爲的 條件 등 地域構造 特性에 대한 調査·分析 및 現地踏査를 통한 玆밀한 檢討結果

(81) 3km 半徑 面積이 28.26km², 4km 半徑 面積이 50.24km² 이므로 두 半徑間의 面積은 21.98km² 로 나타나고 있다.

表 10. 分館奉仕圏域

번호	권역명	분관위치	면적(km ²)	봉사동수
1	신암대분관권역	신암1동(신암국고 근처)	3.14	6
2	신원 "	신원4동(청우고 근처)	"	7
3	수성 "	수성2동(수성시장 근처)	"	6
4	대명 "	대명2동(대구교육대 근처)	"	8
5	내당 "	대명3동(삼거리 근처)	"	7
6	달성 "	원대1동·비산2동·달성 동경제지역 근처	"	12
7	철산소분관권역	철산2동(철성국고 근처)	1.54	3
8	노원대분관권역	노원2동(노원1·2, 철산1동 경제 근처)	3.14	8
9	평리보통분관권역	평리2동(평리국고 근처)	"	5
10	남구 "	대명1동(서대구동기소 근처)	"	5
11	삼각소분관권역	삼각3동(침내체육관 근처)	1.54	2
12	봉덕 "	봉덕2동(현대극장 근처)	"	3
13	효목 "	효목아파트 근처	"	2
14	동촌 "	검자동(sos어린이마을 근처)	"	2
계			41.71	76
현분관권역			중심지	5.31 13
총계(권역간 중복 방사 대상수)			47.02 (1.41)	89 (3)
중복을 除한 實數			45.61	86
전체에 대한 %			25.5%	84.3%

適正 分館奉仕圏域은 <表 10>과 같이 都心 3km 半徑內에 6個 大分館과 1個 小分館, 3km와 4km 半徑차이에 1個 大分館과 2個의 普通規模分館 및 3個의 小分館, 5km 半徑 外郭에 1個의 小分館으로, 合計 14個의 分館으로 이루어지는 奉仕圏域으로 그 模型(案)을 定立해 볼 수 있다.

<表 10>에 나타난 바와같이 이들 14個 分館奉仕圏域의 總 奉仕面積은 41.71km²로 奉仕對象人口는 1,008,760名, 奉仕洞數는 76洞, 學校數는 124校, 市場數는 57個, 企業體數는 2,239業體로 나타나고 있어 現在의 本館 奉仕圏

(82) 이 통계자료는 제17회 대구시통계연보, 前掲書, pp. 18~27과 1/25,000「大邱市街地圖」(大韓地圖株式會社 1977)를 기초로 하여 산출하였다.

(模 型 案) 現 況⁽⁸²⁾

봉사인구	학교수	시장수	업체수	봉 사 동 명
103,000	14	5	123	대현1·2동, 신암1·2·4동, 신천2동 일부
86,400	12	4	122	신천1·3·4·5동, 신천2동 일부, 동인4가 일부
81,900	15	7	141	신천3동, 수성1·2·3가, 대봉1동, 대봉2동 일부
109,300	24	5	126	대명2·4·7·8동, 대명5동 일부, 남산1동 일부, 대봉3동, 봉덕1동 일부
122,100	18	8	185	대명3·6동일부, 내당2~5동, 대신동 일부
123,000	10	8	319	서성·달성·고성1~3가, 원대1~3가, 비산2·3동, 비산4동일부, 대신동일부
39,880	3	2	165	침산2·3동, 산격1동일부
89,020	5	7	740	노원1·2동, 노원3동 일부, 침산1·3동, 원대1~3동일부
68,300	5	1	83	평리1·2동, 내당1·3동일부, 비산6동
74,400	7	5	38	대명1·9·10동, 대명5동일부, 성당동일부
35,000	2	1	58	산격1·3동
34,600	2	2	56	봉덕1동일부, 봉덕2동, 중동일부
24,180	4	1	15	효목동, 만촌1동
17,680	3	1	68	검사동, 방촌동
1,008,760	124	57	2,239	
166,900	27	22	671	
1,175,660 (35,270)	151 (4)	79 (11)	2,910 (87)	
1,140,390	147	68	2,823	
83.9%	83.1%	93.2%	81.6%	

域을 합했을 경우까지를 고려한다면 各 奉仕區域間에 重複된 地域內的 重複 奉仕對象數를 除한 實數의 경우 奉仕面積은 總面積 178.513km² 中 45.61km² (25.5%)로 奉仕人口는 總 1,359,040名 中 1,140,390名(83.9%), 奉仕洞數는 總102個洞中 86個洞(84.3%), 學校數는 總 177個校中 147個校(83.1%), 市場數는 總 73個中 68個(93.2%), 企業體數는 總 3,459個中 2,823個 業體(81.6%)가 이들 奉仕區域內에 포함될 수 있는 것으로 나타나고 있다.

여기서 3km 半徑內的 경우 理論的으로는 7個의 大分館이 必要한 것으로 算出되었으나 6個의 大分館과 1個의 小分館으로 나타난 것은 北區의 경우는 中央地域보다 서쪽과 동쪽의 人口密度가 높은 반면, 中央은 1km 半徑內的

人口가 40,000餘名 밖에 되지 않을 뿐 아니라 南쪽 地域은 大規模 工場이 建立되어 있어 適正奉仕圈域으로는 不適合하기 때문이라 하겠으며, 5km 半徑 外郭에 1個의 小分館 奉仕圈域을 設定한 것은 東區의 경우 5km 半徑 外郭에 흐르고 있는 琴湖江으로 인하여 自然的인 境界가 形成되어 있어 江넘어에 居住하는 2만餘名의 경우는 奉仕의 惠擇을 받기가 어렵기 때문이라 하겠다. 이들 14個의 分館 奉仕圈域을 地圖上에 나타내 보면 <圖 10>과 같다. 여기서 普通 및 大分館圈域은 1km 半徑으로 하였으며, 小分館圈域은 0.7km 半徑으로 하였다.

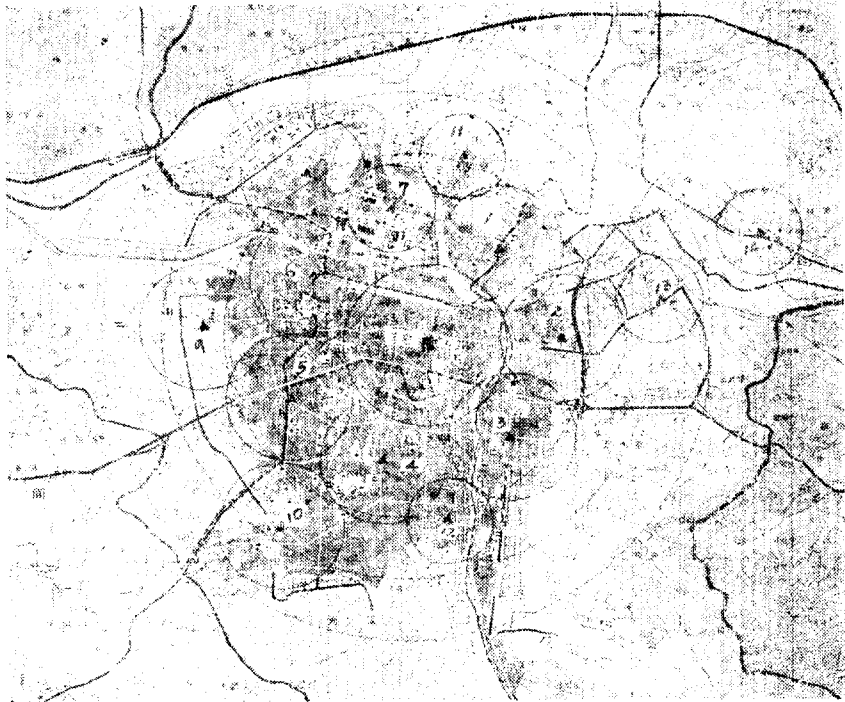


圖 10. 分館奉仕圈域模型圖⁽⁸³⁾

(83) 이 地圖은 1/50,000 「大邱」市地圖(國立地理院, 1973)을 0.5倍로 縮소한 것이다.

V. 要約 및 結論

지금까지 大都市 公共圖書館 分館奉仕 區域에 관하여 大邱圈을 研究對象으로 하여 諸學者들의 理論을 바탕으로 그 模型(案)을 提示해 보았다.

이미 序論에서도 밝힌 바와같이 中規模 以上の 都市의 경우에는 市民의 居住地가 圖書館의 所在地로부터 멀리 떨어져 있으면 利用者도 幾何級數의으로 激減하기 때문에 奉仕力이 미치지 못하는 地域住民들을 위하여는 地域奉仕網의 形成을 통한 奉仕領域 擴大의 必要性이 絶실히 要請된다. 그러나 우리나라 中規模 以上の 都市들을 보면 거의 모두 單一圖書館만으로 그치고 있어 地域社會 모든 住民들의 알 權利와 읽을 權利를 社會的으로 最大限 保障하여야 한다고 하는 公共圖書館의 基本的 任務遂行은 거의 이루어지지 않고 있을 뿐 아니라, 한 地域社會內에 數個의 圖書館이 設立되어 있다 하더라도 大邱圈을 除外하고는 獨立된 圖書館組織形態를 취하고 있어 非經濟的, 非效率의인 樣相을 들어내고 있다 하겠다.

本 研究의 意圖은 바로 그러한 現實的인 當面問題를 다소나마 解決짓기 위한 方案의 하나로, 大邱圈을 中心으로 그 地域網現況과 問題點을 分析하고 人口分布와 地域構造 特性의 分析結果를 통하여 分館奉仕區域 設定에 대한 理論的 模型을 제시하고자 한 것이다.

이에 대한 諸學者들의 見解를 綜合하여 本 模型定立에 適用한 理論的 基礎를 要約해 보면 다음과 같다.

① 分館의 有效奉仕半徑은 우리나라 實情을 勘案해 볼 때 本館 및 大分館은 1~1.5km, 普通規模의 住宅地域分館은 1km, 小分館은 0.5~0.8km 程度가 적합하다 하겠다.

② 分館當 奉仕對象人口는 우리나라 大都市의 人口密度, 公共圖書館基準, 讀書量, 社會經濟的 水準 등을 勘案해 볼 때 大分館은 8만 ~10만명, 普通規模는 5만 ~6만명, 小分館은 2만~3만명이 現實的이라 하겠다.

③ 分館의 立地條件은 대체로 住宅地와 近接해 있는 商街, 地域市場, 工場·事務所 등의 業務活動地域, 學校附近 등으로 찾기 쉽고 接近하기 쉬운 大路의 交叉路 近處가 最適位置라 하겠다.

이들 理論을 바탕으로 大邱圈 人口分布와 地構構造 特性을 分析하여 分館奉仕區域의 對象地域範圍를 제시하면 다음과 같다.

人口分布는 全體人口의 67%가 都心 3km 半徑內, 85%가 4km 半徑內에 居住하고 있고, 人口密度도 3km가 28,494名, 4km가 20,143名으로 나타나고 있으며, 地域開發構造도 都心地로부터 圓型形態를 이루고 있을 뿐 아니라, 市場(91.8%), 學校(88.7%) 및 各種 企業體(83.7%)도 85% 內外가 4km 半徑內에 位置하고 있다. 따라서 各 分館奉仕圈域은 現在 本館이 位置하고 있는 都心地로부터 4~5km 半徑間을 外郭 境界線, 本館 奉仕半徑인 1.3km를 內郭境界線으로 하여 1次 分館選定對象地域으로는 人口密度가 높은 2~3km 半徑사이를, 2次 對象地域으로는 3~4km 半徑사이를 選定地域으로 하는 것이 바람직하다 하겠다.

이러한 根據에서 分館奉仕圈域 模型(案)을 定立해 보면 다음과 같다.

奉仕圈域數는 新岩·新川·壽城·大明·內唐·達城·魯院 등 7個 大分館圈域과 坪里·南部 등 2個 普通規模 住宅地域 分館圈域, 砧山·山格·鳳德·孝睦·東村 등 5個 小分館圈域, 合計 14個 分館奉仕圈域으로 나누는 것이 바람직하다 하겠으며, 이 경우 奉仕面積은 全體의 25.5%, 奉仕人口는 83.9%, 奉仕洞數는 84.3%, 學校數는 83.1%, 市場數는 93.2%, 企業體數는 81.6%가 이들 奉仕圈域內에 포함될 수 있는 것으로 나타나고 있다.

參 考 文 獻

脚註로 代身함.

A Study on the Effective Service Area for Branch Library System Planning in Large Urban Public Libraries

—Theoretical Model for Branch Library
System Planning in Dae Gu City—

Sohn Jung Pyo*

〈Abstract〉

This study is an attempt to present a model of the effective service area for branch library system planning in Dae Gu city as one of large urban public libraries in Korea.

This model is built up through the analysis of the distribution of population and characteristics of community structure, based on the standard for the branch library system of a public library.

The results are summarized as follows:

1. Under the circumstances of this country, each radius of the effective service area for branch libraries are as follows; 1~1.5km. is adequate for the central library and major branches; 1km. for neighborhood branches; 0.5~0.8km. for sub-branches.

2. Population within the radius of the effective service area of a given branch may range from 80,000 to 100,000 for major branches, from 50,000 to 60,000 for neighborhood branches, and from 20,000 to 30,000 for sub-branches.

3. The radius of the outer boundary for the effective service area may be between 4km. and 5km. from the heart of the city, and the inner boundary, 1.3km.

* Department of Library Science, College of Liberal Arts and Sciences, Kyungpook National University.

4. Areas with the radius between 2km. and 3km. from the heart of the city may be selected as the most effective locations for branch libraries, and between 3km. and 4km. as the next priority.

5. The number of service areas may be 14, that is, 7 major branches(Sinam, Sinchun, Susung, Daemyung, Naedang, Dalsung, Rowon), 2 neighborhood branches (Pyungri, Nambu), and 5 sub-branches (Chimsan, Sangiuk, Bongduk, Hyomok, Dongchon)