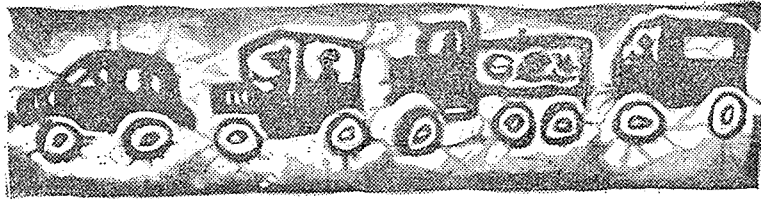


이 달의 주요 뉴스와 치협의 주변



□ 세계적 碩學들 特講演者로

特講 · 심포지움 確定

齒協, 綜合學術大會 준비에 피치

「建國30주년 기념 종합學術大會」 개최에 따른 준비를 서두르고 있는 齒協은 이 대회 主題를 「福祉社會를 위한 齒醫學의 精進」으로 잡고 特講演者로 世界碩學들을 확정하는 한편 포스터 및 안내 팸프렛 제작配布하는等 開幕 3개월을 앞두고 그 준비에 피치를 올리고 있다.

오는 11월 개최되는 齒協「建國30주년 기념 종합學術大會」 特講演者로 「A.W 알톤」 워싱턴 齒大學長 등 세계적인 碩學 다수가 확정됐다.

齒協이 회원들의 學術向上과 친목 도모를 기하는 한편 海外僑胞齒科醫師를 비롯 對外的으로 발전된

祖國과 伸張한 國力을 과시하기 위해 정부수립 30주년 기념으로 개최되는 이 종합學術大會 特講演者로 베른齒大 「P. 헤란」 교수, 렌스플라이 「리처드·A·스미스」 研究室長이 확정된데 이어 워싱턴 齒科大學 「알톤·W·무어」 學長, UCLA 齒大 馬富一教授 등 세계적인 碩學들이 特講演者로 결정됐으며 앞으로 日本齒科醫師會 추천 연자와 海外교포 齒科醫師 연자도 곧 확정될 것이다.

10일 현재 확정된 이번 學術大會의 特講演者 演題는 다음과 같다.

▲ 알톤·W·무어 (워싱턴 齒大

學長) = 齒科醫學의 現位置와 將來

▲ 馬富一(UCLA 齒大 教授) = 새로운 免疫 生物學의 立場에서 본 齒周疾患의 原因

▲ P. 헤란 (베른齒大 矯正科 主任教授) = 臨床家를 위한 Activator Therapy에 있어서의 理論과 實際

▲ 李勝雨(서울齒科大 教授) = 齒科醫師와 職業病

▲ 리처드·A·스미스 (렌스플라이 研究室長) = Immediate Complete Dentures-a Starting Point

또한 齒協은 이 대회 개최에 따른 초청장을 제작, 전국 회원들에게 발송하는 한편 포스터 및 안내 팸프렛을 제작하여 이달 중 전국 회원은 물론 해외 교포 치과 의사, 세계 각국 치과의사회 등에 발송할 계획이다.

■ 서울시 인정 제39호

■ 地方注文拜受 ■

조양치과기공소

代表 金 幸 一

서울시 동대문구 제기 1동 483

전화 (966) 6834

□ 5차 經濟開發계획에 齒科부문 豫算 반영해야

口腔疾患 豫防 全無상태 公衆齒科保健 침체 원인 分析 지적

현재 政府主導의 공중 치과 보건 활동이 공백을 나타내고 있는 반면 몇년 전에 비해 오히려 침체된 상태는 제 4차 경제개발 5개년계획에 치과부문 예산이 배제된 이유라고 지적, 금명간 立案될 제 5차 경제개발 5개년계획에는 치과부문의 예산을 적극 반영토록 치과계가 합심 노력해야 한다고 관심을 촉구하고 있다.

慶熙齒大 崔有鎭 부교수는 지난 달 21일 대한 구강보건학회가 주최한 『口腔保健資源 및 實態分析』에 관한 학술회에서 공중 치과 보건활동이 정부 차원에서 주도되어야 함에도 전혀 관계부처는 방관상태에 있다고 지적, 그 실례로 현재의 전국 2백 1개소 보건소 중 22명의 치과 의사가 근무하는 등 치과의사가 몇년 전의 30여명에서 오히려 줄어든 현상과 증진에 실시돼 오던 불소도포 사업도 사라졌고 이에 대체되는 구강질환의 예방 활동도 全無 상태라고 밝히고 이의 조속한 확대 실시와 적극적인 활동을 위해 제 5차 경제개발 5개년 계획에는 치과부문 예산이 반드시 반영되어야 한다고 주장했다.

崔교수는 또 각 道에 1대씩 배치된 치과 이동진료차량이 이미 제작된지 벌써 10여년이 경과됐기 때문

에 정상가동에 어려움이 많다고 지적하면서 보사부에 최소한 한 명만이라도 구강보건 행정에 관한 아이디어를 펼 수 있는 치과전문인력이 시급하다고 밝혔다.

또 崔교수는 치과인력 개발에 관해 치과의사 배출이 현재 1년에 3백 40명으로 많이 증가하고 있지만 우리나라 인구 증가율은 최근 극히 둔화현상을 보이고 있기 때문에 치과 의사의 증가만은 현명치 않다고 주장, 치과 위생사 등 보조원의 역할이 확대 고려되어야 한다고 주장했다.

□ 齒科 貴金屬 연합회 구성 推進

齒科用 貴金屬 規格 제정 舍金業者 연석회의에서 協定價格制 연구키로

齒科用 貴金屬의 품질 관리를 강화하고 가격 질서 등 유통 구조 개선을 위해 치과용 합금 메이커들로 가칭 「대한齒科 貴金屬 연합회」 구성의 움직임이 활발하게 추진되고 있다.

齒協은 지난 22일 치과용 합금 제조업자와 연석회의를 갖고 가정 「대한 齒科 貴金屬 연합회」를 구성키로 하고 준비 위원장에 朴允三씨(보성), 부위원장에 안 회민씨(삼진)를 각각 선임했다.

齒協 資材委員會와 합금 메이커

이밖에 崔교수는 ▲ 치과 위생사는 치과 의사 1인당 치과 위생사 1인씩 배치할터던 현재의 7개 양성기관의 배출로는 90년대까지 가야 되므로 빠른 시일내에 증가 배출시켜야 하고 ▲ 치과 기공사는 현재 치과의사와의 비율의 1대 3으로 이상적인 분포가 넘어 벌써 1천 1백 56명에 이미 1대 3의 비율을 초과, 과잉공급 상태라고 말하고 이는 모집 수요가 5백여명으로 치과의사의 모집 정원에 1.5배에 높은율을 보이기 때문이라고 밝혔다.

또한 치과 기공사의 합리적인 조정으로 일단 훌륭히 양성된 치과기공사는 국가에서 자격을 부여하는 풍토가 조성돼야 인력 낭비, 교육 낭비를 해소할 것이라고 주장했다.

9개사 대표가 참석한 이날 연석회의는 치과용 귀금속의 품질 관리 강화, 가격 질서 등 유통구조 개선을 추진키 위해 단체결성을 추진키로 하고 단체를 결성한 후 치과용 귀금속의 규격을 제정키로 하며 가격적 정화를 위해 협정가격제를 연구 추진키로 했다.

또한 단체 결성에 등록된 상사는 보사부 허가를 받도록 권장하고 비회원에 대해서는 계속적으로 귀금속을 수거, 분석하여 회원들에게 알리기로 했다.

— 各種 齒科 機材 一切 —

各種 機械

賣買
交換
修理

大興 齒科 機材 商社

尹 幸 吉

서울 동대문구 청량리동 761(풍년빌딩 300호)

TEL 966—9 5 4 4

□ 회장에 鄭熙燮 의원 選出

□ 口腔保協, 22일 임시 代議員總會서

韓國口腔保健協會는 지난달 22일 오후 1시 국립의료원 스칸디나비아 클럽에서 임시 대의원 총회를 열고 공석중인 회장에 鄭熙燮 전 보사부 장관을 선출했다.

50명의 대의원 중 33명(위임·12명)의 회원이 참석, 金鍾培 총무이사 사회로 진행된 이날 총회에서 대의원들은 만장 일치의 박수로 제 7대 회장에 鄭熙燮씨를 선임했는데 李永玉 부회장은 이날 인사말을 통해 『作故한 전임 吳元善 회장의

거룩한 뜻을 영원히 받들어 새로운 마음가짐과 활동적인 자세로 발전하는 구강보건협회를 만들자』고 강조했다.

그런데 이날 선출된 鄭熙燮 회장은 서울 출신(20년)으로 平壤醫專을 졸업하고 육군 군의학교 교장과 육군 군의감을 거쳐 제 9대와 12대 두 차례 보사부 장관을 역임했는데 현재는 서울 관악구 출신 국회의원으로 국회 보사분과 위원회 위원으로 활약하고 있다.

□ 대규모 觀光團 構成 參加

日本 齒科界서 톱·메이커 代表 展示場 사전 답사차 來韓

日本 齒科醫師會는 오는 11월 개최되는 齒協 建國 30주년기념 종합 학술대회에 대규모의 觀光團을 구성, 참가할 뜻을 齒協에 알리었다.

지난 3일 日本齒科醫師會 窪田壽 상무이사가 齒協에 알려진 바에 의하면 日本 齒醫會에서는 이 대회에 많은 회원들의 참가를 위해 觀光團을 구성, 訪韓할 것이라 하는데 현재 여행사와 제휴, 회원을 모집 중이라고 전해왔다.

한편 日本 齒科機材業界의 톱·메이커 대표 4명이 11일 來韓, 齒協 任員陣과 齒科機材 展示에 따른 협의를 갖는 한편 하얏트 호텔을 事前 답사했다.

而至齒科工業 中尾敏男 사장, 東

京齒科産業 佐野健三 사장, 千代田 齒科器材 白根和男 사장, 西川製作所 西川桂太郎 대표등 이들 일행은 이날 池憲澤 齒協 회장을 방문, 이번 학술대회 展示 참가 등 적극 협조할 것을 다짐했다.

이밖에 三金工業 長田製作所에서는 곧 展示 등록을 할 것으로 알려졌다.

그런데 日本에서 발행되는 齒科界專門紙들은 지난달 池憲澤 회장의 日本 방문과 건국 30주년 기념 종합학술대회 개최를 일제히 보도, 日本 齒科界의 관심을 높이고 있는 것으로 알려졌다.

日本 齒科醫師會에서 발행하는 「日齒廣報」 7월 15일자에서 池회

장의 日本 齒醫會 武石 부회장·窪田 상무이사 방문과 건국 30주년기념 종합 학술대회를 소개했고 大阪에서 발행되는 「醫療新報」는 7월 11일자에서 大阪府 齒醫會 與野喜一 회장 방문과 한·일 齒科界문제 협의 등을 보도, 이번 學術大會 개최에 깊은 관심을 나타냈다.

□ 언청이 無料 診斷

濟州서 閔丙一教授

서울 中央 라이온스는 濟州市 라이온스와 공동으로 14~17일 제주도립 병원에서 토슨 구개과열 무료 진료를 실시한다.

閔丙一 서울치대 교수를 비롯 서울치대 구강외과 교실의 후원으로 실시되는 올해 토슨 구개과열 무료 진료에는 전신 마취료, 입원료, X-레이, 약품비 등 일체를 라이온스측에서 부담케 된다.

그런데 閔丙一 교수는 현재 중앙 라이온스의 이사로 있다.

□ 14일에 記者會見

機材商工協

대한齒科機材商工協會는 14일 기자회견을 갖고 齒科機材業界의 당면과제에 대한 방침을 밝혔다.

齒科機材商工協 金載坤 회장은 이 자리에서 최근 기계업계 일련의 분규 사태에 대한 대책을 설명하고 앞으로의 방향을 제시했다.

서울시 인정 제44호

(세창) 치과기공소

대표 권혁문

서울시 용산구 도동 1가 19-18 (금정빌딩 302)

전화 22-5970

各種 齒科機器 및 材料 一切

(東一) 齒科材料商會

代表 李泰植

서울시 동대문구 청량리 1동 264

전화 966-8519

□ 유니트 價格 등 是正 측구

釜山齒醫會, 아푸터 서비스 補完도 지적

釜山市齒科醫師會는 지난달 新興 齒科産業에 대해 ① 유니트 價格이 外國産보다 비싸며 ② 아푸터 서어 비스가 부족하고 ③ 가 部品의 성능이 미흡하다고 지적, 이러한 문제가 보완 개선되거나 시정될 때까지 同社製品에 대해 不買운동을 벌이기로 理事會에서 결의했다.

釜山齒醫會는 이와 같은 결의 사항을 齒協 및 각 市道 齒醫會에 통보, 협조 요청키로 하고 아울러 齒協에 대해 齒協 행사에 同社 製品 展示 금지와 齒協발행 간행물에 광고 게재 금지를 요구키로 한 것으로 알려졌다.

한편 서울齒醫會·江原齒醫會에서는 유니트체어 구매에 있어 販賣價가 일정치 않으며 할부판매에 있어 최근 金利가 인상됐다는 이유로 장초 계약금액보다 3~40만원이 오른 가격을 지불하게 됐다고 밝히고 초과 금액 경수는 不當하다고 지적, 이에 따른 진상 규명과 사후 대책 강구를 齒協에 요청하므로써 유니트체어 할부 판매에 문제점을 노출하고 있다.

이에 대해 新興 齒科産業에서는 유니트의 價格은 판제·부가가치세·방위세 등이 포함되므로 판매가에서 外國産보다 비싼 것으로 보이나 實價에서는 오히려 낮으며 유니트체어 할부 판매는 계약상 상호

부금계약을 체결, 구매자가 은행에 부금을 불입토록 되어 있으므로 金利인상에 따른 차액 부담은 대부분은 구매자가 맡아야 된다고 해명하고 다음과 같은 유인물을 記者會見 席上에서 提示했다.

“MERMAID” 가격에 대하여...

폐사 제품인 CHAIR MOUNTED UNTT “MERMAID”의 할부 가격 290만원은 다음의 제비용이 포함된 가격입니다.

- 1) 부가가치세 : 약 240,000원
- 2) 보증보험료 : 약 124,000원
- 3) 은행대출이자(폐사 부담분 포함) : 약 136,000원
(25개월 할부일 경우)

상기 제비용을 제하고 실제로 폐사에 입금되는 금액은 240만원 정도이며 이 금액속에는 수입 원자계 \$1,200과 이에 부수되는 수입관세, 방위세 및 기타 통관비용이 포함되어 있습니다.

폐사는 이런 제비용 등을 포함한

□ 會員 身上 記錄 카드 作成

서울 齒醫會, 회원 動態 파악, 親睦 기어 위해

서울市 齒科醫師會는 全會員들의 신상 기록 카드를 작성, 本會와 각 구 치과 의사회에 각각 1부씩 비치키로 했다.

이번에 작성되는 신상 기록 카드

MERMAID 가격 290만원은 최선의 적정 가격이라고 생각합니다.

참고로 일본의 MORITA 회사가 생산하는 동종동형의 “MERMAID” 가격은 YEN화 252만 YEN으로(1977.9.21. 발행한 가격표에 의함) 우리나라 원화로 환산하면 630만원에 상당하는 금액입니다.

이와 같이 폐사 제품 MERMAID는 국제가격에 비하여도 결코 무리가 없는 저렴한 가격이라고 생각합니다.

그동안 폐사에서 수입 원자계 공금의 지연과 사후관리의 문제 등으로 다소나마 선생님들에게 누를 끼쳐드리게 된 것을 진심으로 사과드리오며 앞으로 이런 문제점을 야기시키지 않기 위하여 최선의 노력을 경주하고 있습니다.

그동안 폐사를 아껴 주시고 성원하여 주신 여러 선생님들에게 다시 한번 심심한 감사를 드리오며 앞으로도 끊임없는 지도 편달과 애호를 바랍니다.

1978. 8.

신홍 치과 산업 주식회사
대표이사 이 영 규

서울시 인정 제 7호

(중앙) 치과기공소

대표 김 창 영

서울시 중구 남대문로 5가 63-17

전화 23-6892

各種 齒科材料 一切

(現代) 齒科材料商社

代表 申 仁 助

서울시 중구 남대문로 5가 84-4

(세브란스빌딩 옆)

전화 23-4728

그런데 현재 강남구 치과 의사회는 지난 5월부터 회원 신상 기록카드를 작성, 비치하여 회원들에게 여러가지 도움을 주고 있는데 특히

회원과 가족들의 생일에는 일일히 축하 편지를 발송, 區 치과 의사회 발전과 단합에 일익을 보탬하고 있다.

기금 정수에 만전을 기하여 줄 것을 당부했다.

□ 輸入自由化 강력 推進 齒協, 유니트·체어 등 齒科機資材

齒協은 국내에서 생산되고 있는 齒科機資材의 가격 안정과 품질 향상을 도모키 위해 유니트·체어 등 輸入自由化를 강력 추진키로 했다.

齒協은 현재 齒科機資材의 수입이 크게 제한을 받으므로 가격 상승, 品質 현상을 빚는 등 환자 진료에 막대한 영향을 미치고 있으며 금년도 하반기 수출·입 요령에서도 유니트·체어 수입 한도액 7천 달러가 6천 달러로 겨우 1천 달러밖에 인허가되지 않으므로 유니트·체어 가격 인하에 별다른 도움을 얻지 못한데 자극, 유니트·체어의 전면 수입 자유화를 추진키로 한 것이다.

齒協은 이와 아울러 현재 禁輸品 目으로 묶여 있는 인테이, 왓슨에 대해서도 品質 檢査를 관계 당국에 의뢰 결과에 따라 금수 해제를 하도록 관계 당국과 협의를 추진중일 것으로 알려졌다.

□ 全國 市道 支部 순회

齒協 池 회장, 綜合學術大會 참가 독려

齒協 池憲澤 회장은 오는 11월 개최되는 건국 30주년 기념 綜合學術大會에 全會員의 참여를 독려키 위해 지난 22일 全北 齒醫會를 스타트로 全國 市道支部 순회에 들어갔다.

池憲澤 회장은 지난달 22일 全北 齒醫會를 비롯, 23일에는 忠南 齒醫會, 29일에는 全南 齒醫會 등을 순회, 이번 綜合學術大會에 전회원이

등록 참가하도록 촉구하는 한편 이번 대회 개최에 따른 찬조금 협조를 요망했는데 각 市道支部는 1백% 등록은 물론 찬조금 모금에도 적극 협조할 것을 약속, 이번 綜合學術大會는 그 어느 때보다 회원들의 참여가 높을 것으로 기대된다.

池 회장은 이날 중 건국 市道支部 순회를 마칠 계획이다.

□ 올해 會費 納付 30%로 저조

齒協, 각 支部에 10억 基金 징수·납부 促求

10일 현재 齒協에 집계된 78년도 會費 납부율은 할당액 3천 4백97만 4천원 중 9백76만원이 납부, 30%의 저조한 납부율을 보이고 있다.

각 市道支部별 會費 납부액은 다음과 같다.

서울 4백만원, 경기 1백64만 7천원, 강원 50만 4천원, 충북 58만 5천원, 전남 59만 4천원, 경북 1백1만 7천원, 경남 1백19만 7천원, 군진(해) 21만 4천원.

한편 10억 기금 납부는 77년 1백11만 5천원, 78년 1백4만 5천원으로 강원·경북을 제외한 기타 支部는 아직 납부 실적이 저조하여 齒協은 지난 1일 10억 기금 징수·납

부를 각 市道支部에 촉구했다.

齒協은 이 촉구에서 10억 기금은 회원당 1만 5천원씩 징수키로 총회에서 의결했으나 그 납부 실적이 저조하다고 지적하고 이 기금은 치과계 발전과 회원 복지 및 권익 신장을 위한 기반 구축기금임을 감안,

□ 特殊法人 서울大學校 病院 발족

第3 診療 副院長에 張完植씨 임명 8개 科長과 겸직 敎員 37명도 發令

특수법인 서울大學校 病院이 지난 13일자로 法人등기를 마치고 새로 발족, 齒科 부문은 제 3 診療部 산하에 口腔診斷, 齒科放射線, 口腔外科, 齒周病, 保存, 補綴, 矯正,

小兒齒科 등 8개 臨床科와 中央 工室을 갖추고 출범했다.

새로 발족된 특수법인 서울大學校 病院 제3 診療 副院長에는 張完植(서울치대 병원장)씨가 임명됐다.

서울시 인정 38호

(친일) 치과기공소

대표 김대훈
서울시 중구 의주로 1가 17
전화 70-7307

各種 齒科機器 및 材料

(清涼) 齒科材料商社

대표 양해수
서울시 동대문구 청량리동 444의 2
(청량리역 앞)
전화 966-1110

지난 16일 서울대병원 金弘基 원
은 제 3 진료 부원장 張完植, 제
진료 부원장 朱權源(비뇨기과),
2 진료 부원장 高昌舜(내과), 판
부원장 겸 기획관리실장 朴起生,
육 연구부장 盧寬澤씨를 각각 임
발령했다.

또한 16일 제 3 진료부(齒科)의
구강진단과장 鄭聖昌 조교수 ▲
가 방사선과장 朴兌源 부교수 ▲
강의과장 閔丙一 교수 ▲ 치주병
장 孫性熙 부교수 ▲ 보존과장 金
厚 교수 ▲ 보철과장 겸 중앙기
실장 張翼泰 교수 ▲ 교정과장
尹熙 교수 ▲ 소아치과장 車文晸
수 등 8개 과장을 임명하고 제 3
료부문에 근무할 37명의 겸직 교
에 대해서는 서울대 총장에 의해
명 발령했다.

간편 口腔病理科의 林昌潤 부교
는 제 2 진료 부문의 病理科에 겸
발령을 받았다.

이번 제 3 부원장에 임명된 張完
교수는 『여러 가지 어렵고 불편
점이 있더라도 치과병원 본래의
꿈을 찾아 새로운 마음가짐으로
갈, 운영의 묘를 모색하겠다』고
하고 『전치과계는 물론 교직원들
단합된 힘을 당부한다』고 했다.
그런데 서울대학 병원 신축 건물
10월 초순을 준공 목표로 마지
끗치를 올리고 있는데 지상 13

층, 지하 1층인 이 건물은 면적 4
만 4천 3백 80평, 건물 연건평 2만
5천 2백 27평, 본 건물 2만 4천 1
백 28평, 파워 프린트 부속 건물 1
천 99평으로 1천 56베드에 하루 2
천여명의 외래 환자를 수용하는 국
내 최대의 맘모스 병원으로 건립되
는데 치과 임원실도 신축 병원으로
옮기게 된다.

□ 池희장 醫療審査 위원 被囑
李부회장, 保險酬價 자문위원에

保社部 醫療審査위원회 위원으로
齒協 池憲澤 회장이 위촉됐다.

보사부는 의료법 제 4 조의 규정
에 의거 6월 30일자로 임기가 만료
단 醫療심사 위원회 위원을 해촉하
는 동시에, 다음과 같이 20명의 委員
(임기 2년)을 새로 위촉했다. 이들
委員의 임기는 78년 7월 1일부터
80년 6월 30일까지이다.

◇ 위원장 = 朴承威(보사부 次官·
당연직)

◇ 부위원장 = 張慶植(보사의 醫政
局長·당연직)

◇ 위원

- ▲ 韓格富(醫協會長·留) ▲ 金
箕洪(醫協 부회장·留) ▲ 金弘基
(病協회장·新) ▲ 池憲澤(齒協회
장·新) ▲ 李錦浚(漢醫協회장·新)
- ▲ 金權花(助産協회장·新) ▲ 金
慕姪(看協회장·新) ▲ 洪文和(藥

◇ 張完植부원장 略歷

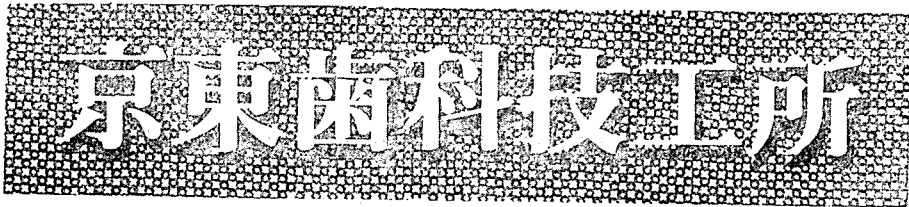
- ▲ 1922년 9월 17일생 ▲ 松都中
졸업(41) ▲ 경성치전 졸업(45년
9월) ▲ 서울치대병원 보철과장(65
년) ▲ 서울치대 교수(69년 7월)
- ▲ 서울치대학장 직무대리(69년 8
월) ▲ 서울치대 병원장(77년 5월
~78년 7월) ▲ 국방부 의무자 문
관(78년 5월)

- 師會부회장·新) ▲ 權이赫(서울醫
大 교수·留) ▲ 李文鎬(서울醫大
교수·新) ▲ 羅焘憲(國立의료원장
·留) ▲ 申양植(국립보건연구원장
·新) ▲ 李柱傑(醫協회원·留) ▲
李重高(〃〃) ▲ 南載熙(서울신문
論說위원·留) ▲ 孫世一(東亞日報
論說위원·新) ▲ 朴承諧(변호사·
留) ▲ 任甲寅(〃〃)

한편 齒協 李在賢 부회장은 전국
의료보험협의회 保險酬價診療費 심
사 자문위원에 위촉됐다.

전국 의료보험 협의회는 의료 보
험 진료비, 수탁사업 등 보험 업무
의 합리적인 운용을 목적으로 診療
費 심사, 자문위원회를 설치, 의료
수가 및 醫療制度에 관한 보험조합
계의 자문에 응용하도록 한 것으로
이번 신설된 자문위원회 위원은 총
17명인 것으로 밝혀졌다.

서울市 認定 第40號



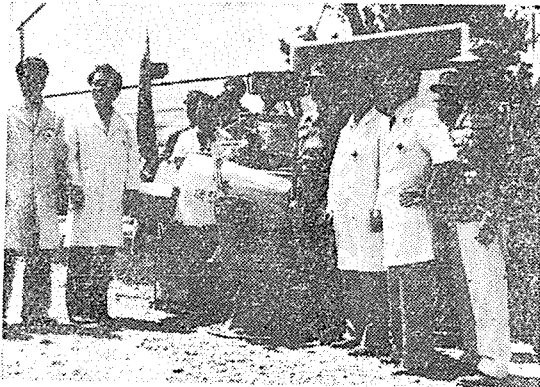
代表 徐 大 東

서울特別市 永登浦區 永登浦洞 4街 146

☎ (62) — 5749

□ 落島 주민에 人術의 손실

4년째 白翎島 찾은 齒科 무료 봉사단



남북의 긴장이 가시지 않은 서해 5개 도서 가운데 만형적인 白翎島에 4년째 찾아와 주민들의 치아를 고쳐 주고 의치를 끼워 주는 등의료 활동을 벌여 불과 섬의 거리를 한층 좁혀주고 있는 숨은 봉사단이 있다.

지난 75년부터 이 섬을 찾아와 무료 치과 진료를 해 온 대한 치과 기공협회 남도 봉사단(단장 徐基完·41)은 올해에도 대한 적십자사와 현지 군의관의 협조를 받아 지난 5일부터 3일간 45명의 무치악 주민들에게 틀니를 만들어주는 등 인술의 손길을 폈다.

기공사 8명과 치과 의사 1명으로

□ 齒苑家族 회원 募集 실시

新興 齒科産業, 材料 등 適正價 공급 위해

新興齒科産業(대표·李煥奎)에서 실시하는 세계 유명 메이커의 우수한 재

구성된 이들 봉사단은 현지 군부대의 의무실에 마련된 임시 진료실에서 십씨 30도를 넘는 무더위속에 땀을 뻘뻘 흘리며 白翎島와 인근 大靑·小靑島에서 물려 온 무치악 주민들에게 의치를 만들어 끼워 주었는데 小靑島에서 배를 타고 의치를 하러 온 吳養京 할머니 (70)는 『새로 이를 끼우고 내서 처녀가 된 기분』이라며 함축 웃음을 지어 보이기도 했다.

봉사단원들은 섬을 떠날 때 현지 군의관이 치과진료를 계속할 수 있게 진료기 한 세트를 부대에 선물했다.

료를 수입, 혁신적인 유통 구조를 통한 적절한 시기에 적정가격 공급

을 위한 「齒苑家族會員制」를 실시한다.

이달부터 치과의사·치과기공사·치과위생사·치과 기계상공업자 등을 대상으로 회원모집에 나서게 하는 「齒苑家族制」는 회원들로 전화·서신 등으로 재료 주문을 받아 배달하여 주고 배금은 배달일 마감하여 청구서에 의해 지출은행구좌에 불입토록 하는 것이다.

新興齒科産業은 齒苑家族 회원에게 ①년간 거래 실적 신용도가 우수한 회원에게 해외 여행 특권 일정액 이상 거래 회원에겐 년의 특별 상품 수여 ③마메이드 용 회원에겐 재료 총액의 2%를 인해 주는 등 특혜를 준다고 한다.

□ 自體監査 실시키로

釜山技工士會 TO亂立 방재

釜山市 齒科技工士會(회장·李義)는 지난 13일 自體會議室에서 全體理事會를 개최했다.

이날 전체이사회에서는 이제까지 미비되었던 각 委員會를 올해부터 최대한 활용키로 했으며 事務所 TO制 완화에 의한 난침 현상을 막기 위하여 자체감사를 실시하기로 결정했다.

이밖에 學術會議의 發刊 ▲ 7월 결연지방문건 ▲ 技工所 TO制 관련 건 ▲ 학술대회 개최의 건을 중점적으로 논의했다.

한편 부산시 치과기공사회는 산시와의 合意에 따라 技工士會

서울시 第35號

(大林) 齒科技工所

代表 陳 榮 勳

서울시 鍾路區 孝悌洞 318의 2

電話 261-2 3 3 1

各種 材料

(一信) 齒科材料商社

대표 서 세 창

서울시 중구 순화동 205

전 화 22-5249 · 23-2826

를 1차적으로 접수하고 있는데 12일로 6명이 신청했다.

朝鮮齒大 奉仕活動 道內 6개 地域에서

齒大(학장·趙永弼)는 지난 10시 치대교정에서 하계 무치 봉사반 결단식을 갖고, 道內 6

첫 道路占用料을 부과

서울市, 齒科醫院 등 突出看板에 대해

서울시는 최근 개정된 도로 점용 징수 조례에 따라 시내 치과 의 간판을 포함한 2만 9천 4백95개 시설물 간판에 대해 처음으로 점용료와 부당 이득금을 부과

서울시는 이번 부과액의 책정으 간판 크기에 인근 부동산 파표액에 곱한 액수에 1백분의 6의 도 점용료를 부과했는데 부과 총액 2억 7천만원으로 추산된다.

1정조례에 따르면 1평짜리 돌출

개 지역에서 무료봉사 사업을 실시 하고 있다.

9명의 지도교수와 90여명의 학생들이 참석하는 이번 무료 진료봉사반은 全南道內 고흥·장흥·영광군 일원에서 적극적인 봉사 사업을 펴게 된다.

간판에 달았을 경우 해당지역의 부동산 파표액이 30만원이면 연간 도로 점용료는 1만 8천원이 되고 0.8평짜리 간판을 달았을 때 파표액이 20만원이면 연간 점용료는 9천 6백원이 된다.

이번에 부과된 점용료는 개정 도로 점용료 징수 조례가 지난 5월 1일부터 발효했으므로 부과했는데 도로 점용료 납부는 5월 1일부터 올해 말까지인데 점용료는 앞으로 매년 징수된다.

「免許된 醫療行爲이외의 不可 保社部, 診斷書 발부에 有權 해석

保社部는 醫療法 제25조 1항의 규정에 의거 의료인이라 하더라도 면허된 이외의 의료 행위는 할 수 없는 것이라 지적, 醫師는 치과 의료 영역에 속하는 환자를 진료하거나 진단서 또는 상해진단서를 발부할 수 없으며 齒科醫師도 일반의료 영역에 속하는 환자를 진료하거나 진단서 또는 상해 진단서를 발부할 수 없는 것이라고 유권해석을 내렸다.

保社部는 이같은 유권 해석은 齒協이 진단서 발급에 대한 질의를 한데 따른 회신에서 밝힌 것이다.

— 학술 집담회 소식 —

“咬合學 單一論 문제 많아”

咬合特講서 애쉬 教授 지적

서울치대는 지난달 18일부터 6일 서울치대 계단교실과 서울의대 교실에서 미국 미취건 대학 교합과 주임교수인 메이저·M·애쉬 수를 초청, 교합학에 관한 광범한 특강을 가졌다.

6일간 계속된 이번 특강은 연인원 5백여명이 참석, 근래에 보기드문 대성황을 이루었는데 애쉬 교수는 『복잡한 생물학적 현상을 이해하고 교합 이론에 접근하게 될 때 교합학도 單一이론이 나올 수도 있

다』고 지적하고 『교합에 單一論이 특별히 문제가 되는 것은 咬合계 또는 저작계란 것이 생물학적으로 간단한 유니트가 아니기 때문이라』면서 단일 이론을 생각할 때 단일 이론이 생기는 데의 반대 이론이 Gnathology 이론이라고 밝혔다.

매일 오전 9~12시까지 열린 이번 강좌는 ▲ Anatomy of T.M.T ▲ Physiology of occlusion ▲ Research in occlusion ▲ Concept of occlusion ▲ Functional Disturbance

(대명) 치과기공소

대표이사 박재출

서울시 동대문구 용두동 9의 2호 (한일빌딩)

전화 966-3990

各種 齒科材料 一切

(第一) 齒科材料商社

代表 안창영

서울시 중구 남대문로 5가 6-10 (호산나빌딩 202호)

전화 23-4922

등에 대한 연제가 중점적으로 진행했다.

한편 21일 오후 7시 몽적 치과의

사회 주최로 「咬合床」에 관한 특별 강연이 서울의대 강의실에서 열렸는데 1백 30여명의 회원이 참석했다.

□ 교정학회 부산시 지부 학술 강습회 개최

7월 22일 대한 교정학회 부산시 지부(지부장·정소영)에서는 會員 20여명이 모인 가운데 아리랑 관광 호텔에서 김 일봉 박사를 초청코 “부정교합의 원인”에 對하여 3時間

에 걸쳐 강연을 하였으며 7월 23일에 강연을 토대로 실습을 하였다. 실습 내용 ①YIRE의 SOLDERING ②HIGH LABIAL BOW 의 제작법

— 시도 지부 소식 —

◆ 부산시 치과의사회

□ 원호성금 850,000원 전달

7월 26일 10時 金沅佑 會長은 鄭昭永 副會長을 대동코 釜山市 崔錫元 市長을 예방코 本會에서 모금한 원호성금 850,000원을 전달하였다. 이 자리에서 齒科영역의 당면 과제와 새마을 사업에 관하여 장시간 환담하였다.

□ 무료 진료 실시

지난 2월부터 매주 실시되고 있는 옹호도 나환자촌 주민에게 무료 진료는 회원들의 따뜻한 정성으로 나환자촌 주민 400여명(7월말 현재)에게 진료와 치료를 실시하였으며, 앞으로도 계속 최대의 의술을 발휘하여 최선을 다해 진료될 것이며 7월달도 아래와 같은 회원의 순으로 실시하였고 특히 이 원용·박동호 회원은 개별적으로 수시 보철 및 치료를 실시했다.

□ 第1回 親善 體育大會 開催 —1978年 7月 2日 上午 10時—

송정국민학교

上午 9時 부산역에서 집결한 會員 및 會員가족 100명명과 내외 측 하객 등 150명의 大食口가 관광 버스로 송정 국민학교까지 도착하여 體育大會가 시작되었다. 이날 金沅佑 會長은 大會辭를 통하여 “體力은 國力”이라고 강조하면서 “病院에서 患者에 시달린 心身을 오늘 하루만이라도 藎心에 들어가 마음껏 뛰여 놀자”고 하였다. 이어 本行事に 協助해 주신 “후생 일보 취시현 부산지사장” “구철회 정형의과 원장” “유한양행(주) 조권순 사장” “부산시 치과기공사회 실무위원장 최완식” 등에게 감사패를 수여하였다.

서울大學校 齒科大學 釜山市 同窓會 임시 總會 開催

日時 : 78.7.1 下午 7時
場所 : 아리랑 관광호텔

지난 7월 1日 下午 7時 서울大學校 齒科大學 釜山市 同窓會에서는 서울大學校 齒大 同窓會 서영규 會長, 유 동수 總務와 日本 마스도시 齒醫會 도다 會長, 소지다 總務外 내빈 多數와 會員 30여 명이 모인 가운데 鄭昭永 總務로부터 임시 총회를 開催케 된 경과보고가 있은 후 支部長 選出에서 許泰雲 博士를 第八大 支部長으로 만장 일치로 선출하였으며 신임 許泰雲(京城 齒專 15回 卒業) 支部長의 취임 인사를 통하여 “宋會長이 못 다한 殘여 기간 1年間을 여러 同門께서 밀어 주시고 깨우쳐 주시어 무사히 마칠 수 있도록 協心하여 내년에 새로운 會長이 選出될 때까지 노력하자”고 하였으며 서영규 회장은 祝辭를 통하여 “宋支部長의 身病으로 임무를 수행하지 못한 점 섭섭하게 생각하며 許博士의 의욕찬 열의에 기대를 건다”면서 “母校를 爲하여 基金 모금에 여러 同門께서 協助하여 줄 것”을 당부하며 즉석에서 基金條로 20만원을 회사하였으며 이에 호응하여 여러 同門이 즉석에서 회사금등 80만원의 同窓會 基金을 드문코 佩회하였다.

경기 제 4호

안양 (한진) 치과기공소

대표 김 갑 일

경기도 안양시 안양 4동 676-65

전화 안양 2-6324 서울 0342-2-6324

수원 연락처 5-3510

各種 齒科機器 및 材料

(海城) 齒科材料商社

대표 정 능 안

서울시 종로구 종로 3가 53

전화 261 - 3 5 2 8

◆ 京畿道 齒科醫師會

1) 每年 5月中 實施하는 齒科醫師定期申告期間中 本會 소속 113名 會員中 106名이 신상신고를 마쳤고 78年度 大齒會費 納付 실적은 지난 78年度 30日까지 93名分 1,647,000원 (82.3%)을 一次로 大齒協會에 送金한 바 있다.

2) 新入會員(78年度 大齒발행「會員명부」누락자 포함)

- 白相圭 1974. 慶熙大 齒大 卒
仁川市 南區 주안동 1005-5
「백치과 의원」 82-1805
- 金健一 1969. 서울齒大 卒
仁川市 北區 동수동 665
「성모자애병원 치과」 ⑤ 6741
- 安昌煥 1972. 서울齒大 卒
水原市 八達 3-38
「안치과의원」 ② 3840

- 李瓚永 1975. 延大齒大 卒
水原市 八達路 1-101-3
「이찬영 치과의원」 ⑤ 7366
- 柳世益 1951. 서울齒大 卒
水原市 남수동 130-2
「중앙치과의원」 ⑤ 3334
- 金建永 1978. 延大齒大 卒
水原市 메산로 2-77-4
「민치과의원」 ② 2843
- 金相源 1975. 慶熙大 齒大 卒
水原市 八達路 2-75
「남문치과의원」
- 金振根 1975. 延大齒大 卒
安養市 安養一洞 674-42
「김진근치과의원」 ② 7601
- 柳京熙 1975. 서울齒大 卒
安養市 안양一洞 674-94
「동일병원 동일치과」 ② 2202
- 金昌元 1975. 서울齒大 卒
경기도 연천군 전곡면 전곡2리 336
「성모의원내 치과」(Tel 126)

- 金永熙 1920. 경성 치과의학
전문학교 卒
경기도 성남시 신흥동 5493-5
「성남치과의원」 ② 2875
- 金星鎭 1978. 서울大 齒大 卒
성남市 중동 G지구 112
「단배치과의원」
- 吳道興 1943. 京城齒醫專 卒
성남市 신흥동 209-7
「오치과의원」 ②-1001
- 崔永鎬 1978. 延大齒大 卒
성남市 중동 A-15호
「중앙치과의원」 ② 2086
- 朴俊尙 1974. 서울齒大 卒
안양市 안양동 676-215
「서울치과의원」 ② 5428
- 李聖姬 1977. 延大齒大 卒
「우성치과의원」 ② 7773
- 千柄午 1974. 延大齒大 卒
파주군 문산읍 문산리 4-1
「선미치과의원」 Tel 900

선화 치과 기공소

대표 李 禹 成

서울시 중구 남대문로 5가 6-10

☎ 23-1662

☎ 254-5466

東成 齒科材料商社

〈각종 치과 재료 일괄〉

代表 金 公 植

서울特別市 鐘路區 昌信洞 562 (동대문지하도열충간)