

Fig. 22

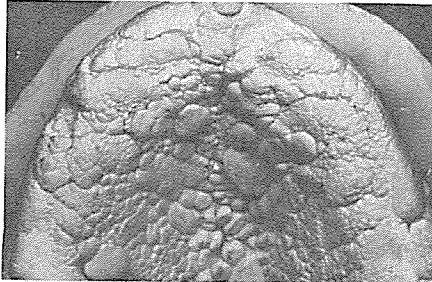


Fig. 23

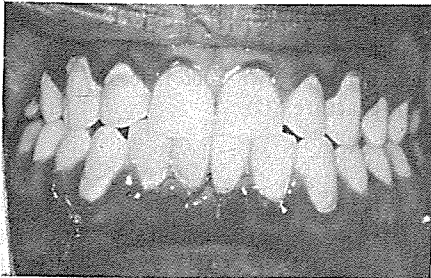


Fig. 24

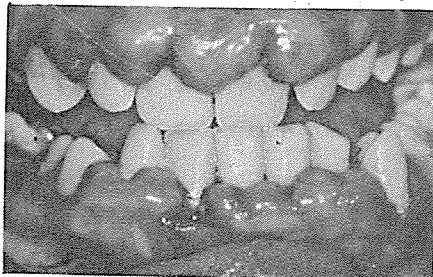


Fig. 25

12. Dilantin gingival hyperplasia

臨床所見: 간질환자에 있어서 복용하는 抗痙攣劑(anticonvulsant drug)인 Dilantin sodium (sodium diphenylhydantoinate)에 의해 齒齦이 심하게 肥大된다.

dilantin의 자극으로 치은의 결체적이 파잉증진하는 fibros hyperplasia인 것이다.

이 치은肥大은 一般的으로 firm 하고 無痛性으로 드물게 出血性이기도 하나 色調은 正常的이다. 심할 경우는 齒牙를 덮을정도로 肥大되며 口腔이 不潔하여 炎症을 同伴時는 發赤, soft狀態로 出血性일때도 있다(Fig. 22).

dilantin에 의한 病變은 치은 肥大뿐만아니라 Fig. 23에서와 같이 無齒頸의 口蓋面粘膜에서도 乳頭狀의 肥大를 가져오기도 한다.

原因: 癇疾(epilepsy)을 control하기 위하여 복용하는 dilantin이 原因이 된다. 이 dilantin의 자극으로 치은의 결체적이 파잉증식 하는 것은 fibroblastic과 proliferation collagen이 증가 되기 때문이다.

治療: 齒齦肥大 보다 간질 治療가 先行되어야 한다. synthesis使用은 可能한限 의식적으로 줄일 것이며 항식 구강청결이 必要하다. 肥大된 치은은 齒齦切除術로 제거 해준다.

이 약제를 使用하는 한 再發 될.

豫後: 良好

鑑別診斷: Hereditary gingival fibromatosis.  
Inflammatory hyperplasia.  
Leukemia.

13. Marginal gingivitis

臨床所見: 치은 변연부에서 보는 염증으로 대개 미약하나 때로는 심할 경우도 있다.

이 齒齦炎은 치은 변연부가 發赤, 腫脹되어 견드리면 出血이 잘 된다(Fig. 24).

治療하지 않고 오래 방치하면 염증은 계속되어 때로는 치은이 肥大 Fig. 25와 같이 肥大性齒齦炎(Hyperplastic gingivitis)으로 발전되어 dilantin에 의한 치은비대나 白血病에 의한 肥大와 감별이 困難할 때가 있다. 치은염은 妊娠이나 月經時 더욱 성해진다.

原因: 치아表面에 부착된 菌苔나 齒石에 의한 일반적인 全身의 要因도 많다.

治療: 철저한 scaling과 소파술로 치아를 청결하게 해주며 肥大性일 경우는 치은절제술을 한다.

豫後: 治療가 용이하여 豫後가 좋다. 不良한 경우 심부 齒周조직까지 파급되어 齒周炎을 일으키기도 한다.

鑑別診斷: Dilantin hyperplasia  
Leukemic infiltrate  
Desquamative gingivitis

서울市 認定 第68号

여러 院長님의 平素의 厚意에 報答하고자 다음 場所에 齒科技工所를 開設하였을  
니다. 倍前에 声援과 끊임없으신 指導鞭撻을 바라마지 않습니다.

새로나 齒科技工所

代表 金 原 同

서울 中區南大門路 5 街63의23  
(관문빌딩 502号室)

☎ (28) 7997