

住宅外觀의 嗜好性에 對한 主觀的 評價

李 璟 會 延世大 工大 教授

1. 序 論

環境의 認識은 人間과 그를 둘러싼 環境間에 相互關係를 맺는 第一段階이다. Rapport⁽¹⁾는 環境의 質(Environmental Quality)에 對한 認識의 差異는 文化에 따라 社會階層에 따라 그리고 한 都市內 人種의 集團에 따라 다르다는 事實을 指摘하고 있다. 이와같이 認識의 復雜性과 變化性은 그 基準設定에 많은 問題點을 內包하고 있다. 그러나 特定文化 속에서 環境의 “質”에 對한 主觀的 認識의 客觀化는 可能하다. Canter⁽²⁾는 住居環境의 認識에 關한 比較文化的 研究를 通해 文化의 差異에 따른 生活 構造 및 認識規範의 差異를 發見했으며 또한 環境의 認識에는 文化間에 共通의 心理的 關連性도 存在한다는 共通의 關連性을 抽出하므로써 使用者反應에 對한 確固한 理論的 根據를 提示하였다.

우리나라는 60年代 以後 急激한 經濟成長에 따라 都市와 農村間의 生活隔差가 좁혀지면서 過去 어느 때보다 全國적으로 住宅의 質的인 平準化를 이루고 있으며 人口의 急增에 따른 住宅의 供給이 國家政策의 重要目標中 하나가 된지 오래이다. 住宅붐이 일기 始作한 60年代 初當時 國民住宅을 除外한 소위 집장사들이 지은 집의 大部分이 平地형의 집으로서 한때 流行을 이루었다. 이것이 70年代 初부터 牌拱 지붕形態의 집으로 變하더니 급기야 용마루를 中央에서 약간 비껴세우는 和蘭式 비탈집이 使用者에게 멋으로 받아들여져 數年間 풍미 했다. 이에 서울市 建築委員會에서는 1967年 3月 22日 美觀地區 審議基準를 마련 소위 「和蘭式住宅」이나 「뽕죽 지붕」을 力學的으로 安定性이 적고 所要資材에 비해 實用性이 적다는 理由를 들어 規制하기에 이르렀다.

註:(1) 영국의 건축환경 심리학자

註:(2) 영국의 건축환경 심리학자

오늘날 우리 주변의 住宅環境은 그 美的機能에 混沌을 보이고 있다. 庶民들을 위한 集團地住宅의 開發은 都市 景觀을 害치는 結果를 가져왔고 個人住宅開發家들은 一貫性과 統一性없는 雜多한 住宅을 다루어 짓고 있다.

따라서 本調査研究은 서울市 新興 住宅地域에서 建設되고 있는 住宅을 對象으로

- (1) 住宅外觀에 對한 一般人的 嗜好性과
- (2) 社會文化的 背景에 따른 使用者들의 認識의 差異를 檢證하므로써 現代韓國住宅外觀의 質的 問題를 評價하여 앞으로의 住宅設計指標의 올바른 設定을 위한 緊要한 資料를 提供코자 하는데 目的이 있다.

II. 調査方法

對象住宅: 서울市를 中心으로 소위 新興住宅地라 할수 있는 延喜洞, 馭村洞, 城北洞, 三清洞, 永東을 對象으로 類型이 다른 住宅 100餘 戶를 現場査査에 의하여 寫真收錄한 後 그중 一般的 類型과 建築家가 設計했다고 생각되는 住宅 10戶를 最終 選定하였다.

이 一般的 類型을 다시 集約 分類하면 다음과 같다.

1. 一般型A(박공지붕형, 사진 E.C.G.)
2. 一般型B(평지붕형, 사진 D.F.)
3. 復合型(평지붕위에 박공을 얹힌형, 사진 A)
4. 特殊型(일반적으로 건축가의 손이 거쳤다고 생각되는형, 사진 B.H.I.)
5. 單層一般型(재래식 단층형, 사진 J)

調査対象者：〈표 1〉에서 보는 바와같이 設問 応答者の 社会的 背景 (年齡, 職業, 學歷, 専門教育의 有無)에 따른 差異를 考慮하여 5個 그룹으로 나누었다. 一般人 그룹에서는 性別에 따른 見解差異를 予想하여 主婦 그룹과 一般남자 그룹으로 나누었다.

〈표 1〉 調査 그룹別 現況

그룹	대상자	명수	備 考
제 1 그룹	新 入 生	36	75年度 建築科 入學生
제 2 그룹	建築科在學生	30	建築科 3. 4學年
제 3 그룹	実務從事者	30	建築設計事務所의 2年以上 經歷者
제 4 그룹	主 婦	21	김포, 용산동, 영동, 후암동, 신림동 등지 의주부
제 5 그룹	一 般 人	33	연세대학교수, 회사원, 공무원 및 상업인

調査方式：対象住宅으로 選定한 10枚의 寫眞(25cm×20cm)과 設問紙를 가지고 위에서 말한 5個의 그룹을 対象으로 調査하였다. (質問紙, 附錄 1 参照) 応答者에게 設問紙 作成要領에 對해 細心한 說明을 한 뒤 寫眞을 보여 주었다. 이 때 測定時間을 10分 基準으로 하였으나 그룹別 실제의 平均所要時間은 다음과 같았다.

- 그룹 1. 新入生 12分
- 그룹 2. 在學生 10分
- 그룹 3. 実務從事者 10分
- 그룹 4. 主 婦 17分
- 그룹 5. 一般人 12分

設問尺度：評價的(Evaluative) 語意를 갖는 反對意味(Bipolar Adjective)의 形容詞 40餘 雙을 選定한 後 住宅外觀을 叙述하는데 그 內面的 Consistency를 보여주는 어휘 10쌍을 최종선정하여 尺度化하였다. 形容詞 1쌍간에 7개의 等級을 주어 그 점수를 대상 사진에 따라 적도록했다.

形容詞 10쌍

1. 현대적이다. / 고전적이다.
2. 단순하다. / 복잡하다.
3. 안정성 있다 / 불안정하다.
4. 산뜻하다. / 우중충하다.
5. 경제적이다. / 비경제적이다.
6. 품위 있다. / 조잡하다.
7. 아름답다. / 추하다.
8. 개방적이다. / 폐쇄적이다.
9. 친밀감이 있다 / 친밀감이 없다.
10. 좋다. / 나쁘다.

〈 긍정적〉 〈 부정적〉

Ⅲ. 調査結果

〈표 2〉는 住宅寫眞에 따른 対象者の 總体的点数를 算術平均하여 그 嗜好順位를 매긴 것이다.

〈표 2〉

구분	사진번호	A	B	C	D	E	F	G	H	I	J
신	입	47.0	43.0	50.0	40.0	38.6	52.0	49.0	43.5	38.8	39.5
재	학	42.8	45.3	43.1	42.9	48.0	39.3	48.0	42.8	41.3	40.3
실	무	35.3	49.7	36.5	38.7	42.8	31.5	42.2	37.3	42.3	36.3
주	부	47.1	45.5	51.6	44.6	52.5	42.3	53.2	45.4	40.4	39.5
일	반	47.4	41.8	51.3	44.6	50.0	42.5	52.7	43.8	38.2	39.7
총	평	43.9	45.1	46.5	43.1	49.1	38.8	49.0	42.2	40.2	39.0
순	위	5	4	3	6	1	10	2	7	8	9

〈표 2〉를 참고로 하여 各 그룹간의 見解差異의 意味를 test 〈표 3〉에 의하여 確認하였다.

t-TEST

〈표 3〉

GROUP 분류	GROUP 2와 3		GROUP 3와 5		GROUP 2와 5		GROUP 4와 5	
	재학생과 실무종사자 t-Value	실무종사자 P	실무종사자와 일반인 t-Value	일반인 P	재학생과 일반인 t-Value	일반인 P	주부와 일반인 t-Value	일반인 P
A	3.216	< 0.01	6.15	< 0.001	1.948	N.S		
B	4.54	< 0.001	2.02	< 0.05	1.755	N.S		
C	3.00	< 0.01	6.183	< 0.001	3.557	< 0.001		
D	2.27	< 0.05	3.766	< 0.001	0.805	N.S	1.194	N.S
E	2.56	< 0.02	3.365	< 0.01	0.874	N.S		
F	3.64	< 0.001	5.5	< 0.001	1.530	N.S		
G	3.68	< 0.001	5.68	< 0.001	2.223	< 0.05		
H	0.101	N.S.	3.102	< 0.01	0.928	N.S		
I	0.53	N.S.	1.903	N.S.	1.444	N.S		
J	1.86	N.S.	1.765	N.S.	0.021	N.S		

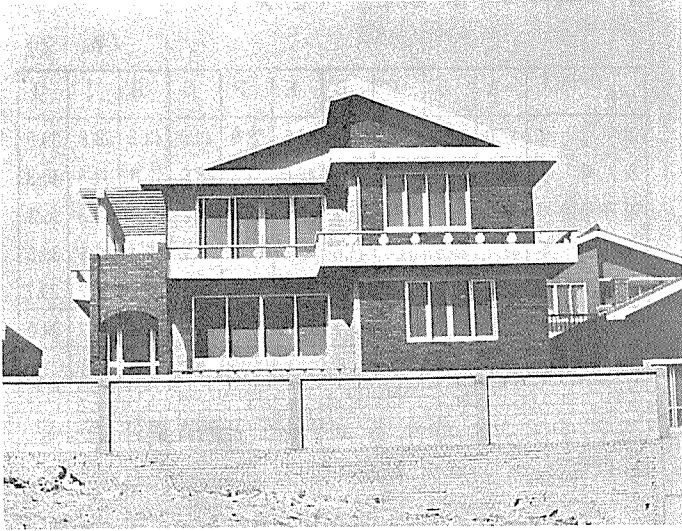
〈표 3〉에서 다음을 알수 있다.

- 재학생과 실무종사자 간에는 H. I. J를 除外한 나머지에 대하여 見解差異가 없다.
- 실무종사자와 일반인 간에는 I. J를 除外한 나머지에 대하여 見解差異가 있다.
- 재학생과 일반인 간에는 B. G를 제외한 나머지에 대하여 견해를 같이 하고 있다.
- 재학생은 전문교육을 받는 단계로서 일반인의 견해와 실무종사자의 견해의 중간적인 立場에 있다.
- 주부와 일반인은 사회환경이나 경험이 비슷한 관계로 견해의 차이가 거의 없다.

〈표 4〉는 각각의 주택사진에 따라서 대상자들 간의 價値觀에 따른 등급을 비교하기 위해 적은금 그림표를 나타낸 것이다.

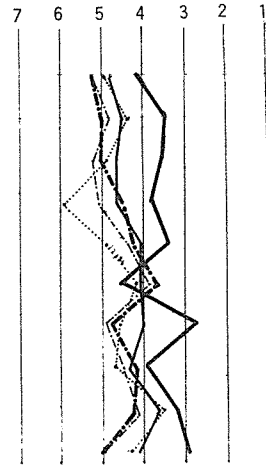
* 사진열에 〈표 4〉를 실은것. 例: 사진 A 〈표-4〉 A 비교하기 위해 적은금 그림표로 나타낸 것이다.

A



A

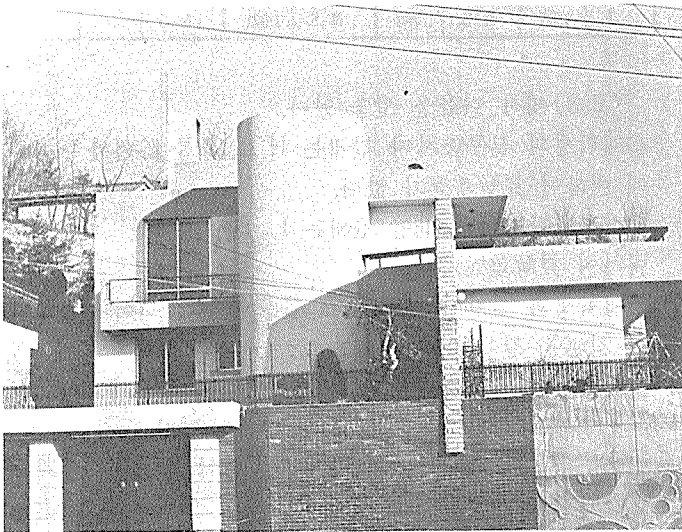
현대적이다
아름답다
산뜻하다
안정성 있다
경제적이다
개방적이다
품위 있다
단순하다
친밀감 있다
좋다



고전적이다
추하다
우중충하다
불안정하다
비경제적이다
폐쇄적이다
조잡하다
복잡하다
친밀감 없다
나쁘다

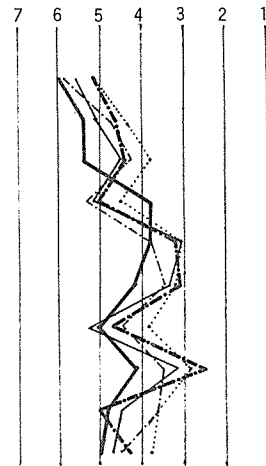
범례 — 실무중사자. — 재학생. 신입생.
- - - 일반인. - - - 주부.

B



B

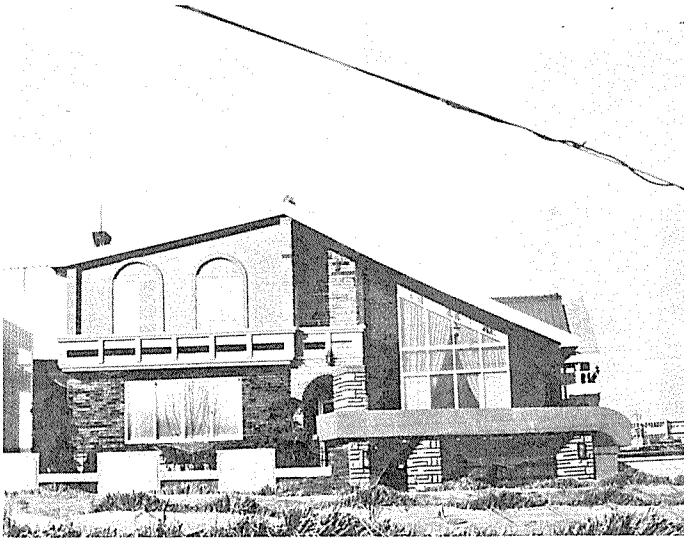
현대적이다
아름답다
산뜻하다
안정성 있다
경제적이다
개방적이다
품위 있다
단순하다
친밀감 있다
좋다



고전적이다
추하다
우중충하다
불안정하다
비경제적이다
폐쇄적이다
조잡하다
복잡하다
친밀감 없다
나쁘다

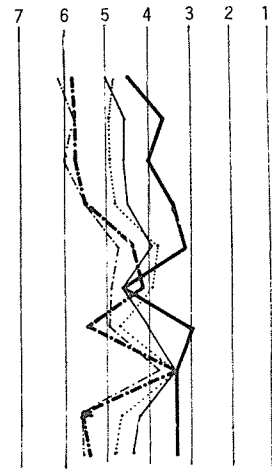
범례 — 실무중사자. — 재학생. 신입생.
- - - 일반인. - - - 주부.

C



C

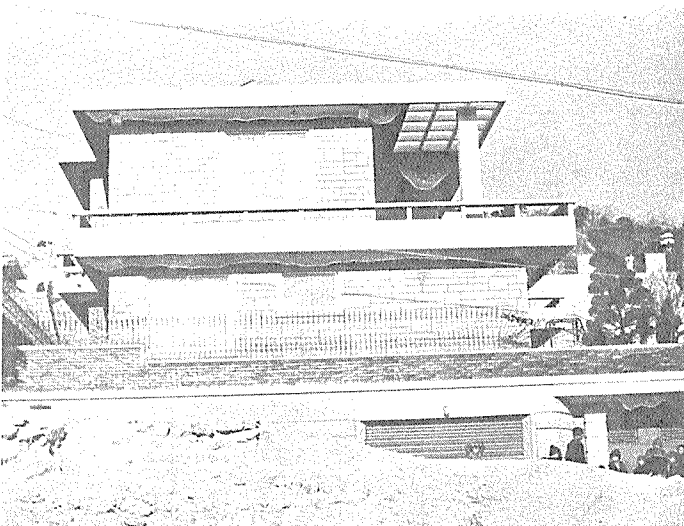
현대적이다
아름답다
산뜻하다
안정성 있다
경제적이다
개방적이다
품위 있다
단순하다
친밀감 있다
좋다



고전적이다
추하다
우중충하다
불안정하다
비경제적이다
폐쇄적이다
조잡하다
복잡하다
친밀감 없다
나쁘다

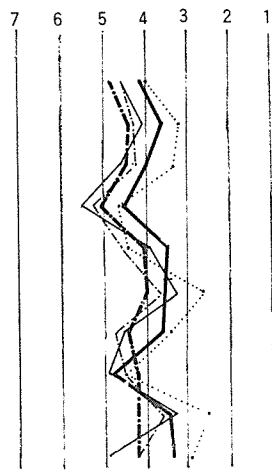
법례 — 선부종사자. — 재학생. 신입생
..... 일반인. - - - 주부.

D



D

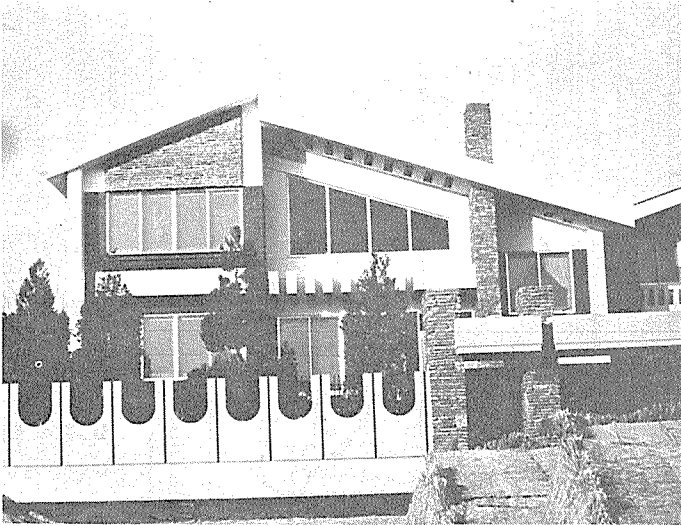
현대적이다
아름답다
산뜻하다
안정성 있다
경제적이다
개방적이다
품위 있다
단순하다
친밀감 있다
좋다



고전적이다
추하다
우중충하다
불안정하다
비경제적이다
폐쇄적이다
조잡하다
복잡하다
친밀감 없다
나쁘다

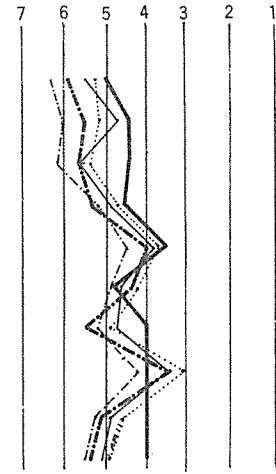
법례 — 선부종사자. — 재학생. 신입생
..... 일반인. - - - 주부.

E



E

현대적이다
아름답다
산뜻하다
안정성 있다
경제적이다
개방적이다
품위 있다
단순하다
친밀감 있다
좋다



고전적이다
추하다
우중충하다
불안정하다
비경제적이다
폐쇄적이다
조잡하다
복잡하다
친밀감 없다
나쁘다

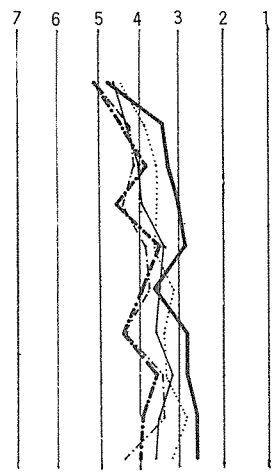
법례 — 실부종사자. — 재학생. 신입생.
- - - 일반인. - - - 주부.

F



F

현대적이다
아름답다
산뜻하다
안정성 있다
경제적이다
개방적이다
품위 있다
단순하다
친밀감 있다
좋다



고전적이다
추하다
우중충하다
불안정하다
비경제적이다
폐쇄적이다
조잡하다
복잡하다
친밀감 없다
나쁘다

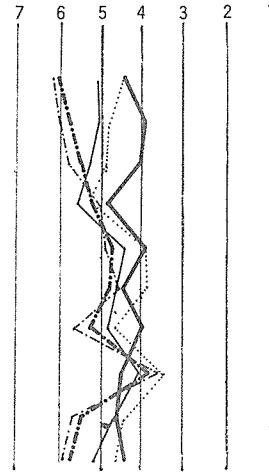
법례 — 실부종사자. — 재학생. 신입생.
- - - 일반인. - - - 주부.

G



G

현대적이다
아름답다
산뜻하다
안정성 있다
경제적이다
개방적이다
품위 있다
단순하다
친밀감 있다
좋다



고전적이다
추하다
우중충하다
불안정하다
비경제적이다
폐쇄적이다
조잡하다
복잡하다
친밀감 없다
나쁘다

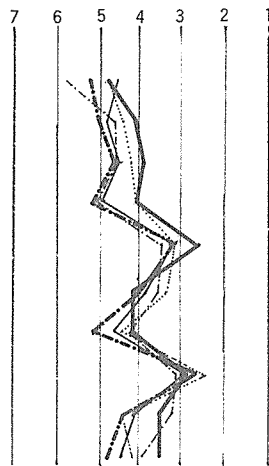
법례 ——— 실무중4자, ——— 재학생, 신임생
- - - 일반인, - - - 주부.

H



H

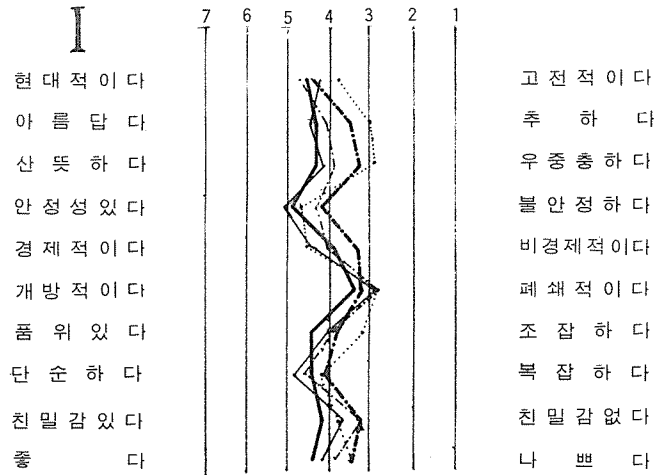
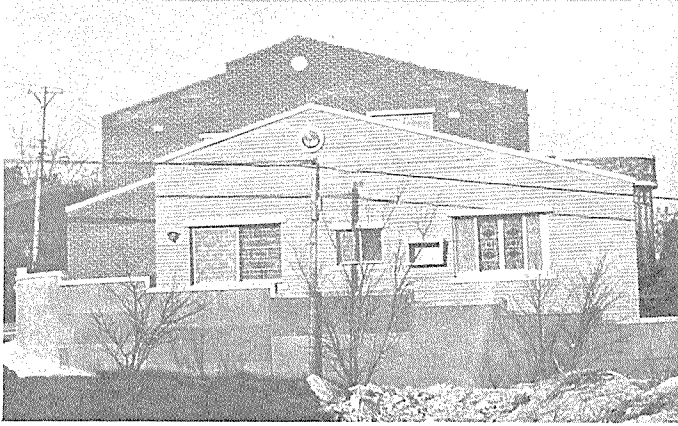
현대적이다
아름답다
산뜻하다
안정성 있다
경제적이다
개방적이다
품위 있다
단순하다
친밀감 있다
좋다



고전적이다
추하다
우중충하다
불안정하다
비경제적이다
폐쇄적이다
조잡하다
복잡하다
친밀감 없다
나쁘다

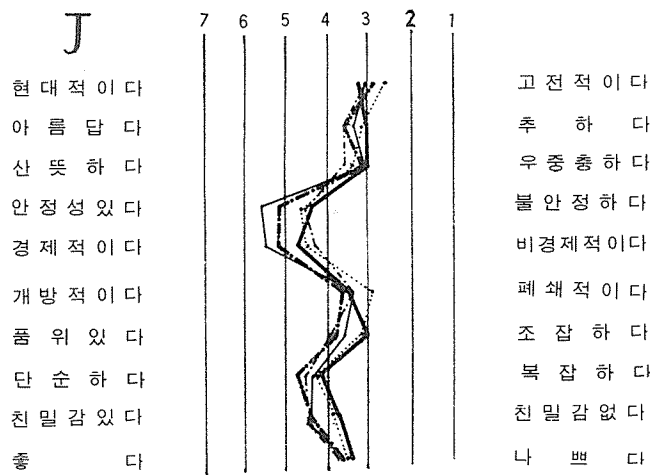
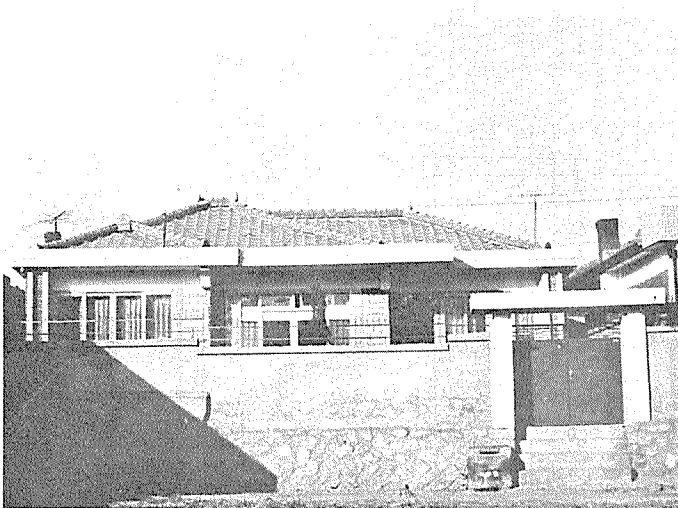
법례 ——— 실무중4자, ——— 재학생, 신임생
- - - 일반인, - - - 주부.

I



법례 ——— 실부경사자. ——— 재학생. ······ 신입생
 - - - - - 일반인. - - - - - 주부.

J



법례 ——— 실부경사자. ——— 재학생. ······ 신입생
 - - - - - 일반인. - - - - - 주부.

(표 4)에서 다음을 알 수 있다.

○Type 1. 一般型A (사진 C .E .G)

최근에 盛行하는 박공지붕 형태로서 소위 집장사들이 즐겨짓는 형이다. 建築家を 除外한 그룹들은 높은 満足도를 나타내고 있다. (부록 2 참조) 現代性, 아름다움, 산뜻함, 安定性, 親密感에 있어서 一般인들이 만족하고 있다. (표 4 - C, E, G) 單純性에 있어서는 모두 복잡하다고 보고 있다. 이것은 소위 집장사 집의 共通의인 것으로 形態와 材料의 多樣化로 一般인이 魅惑되고있기 때문인 것으로 보인다. 일반인들은 住宅에 대한 이해부족으로 우선 設計期間이 짧고, 設計費가 싼 집장사 집에 관심을 보이는 傾向을 알 수 있다.

○Type 2. 一般型B (사진 D .F)

평지붕형으로 박공지붕型 前에 流行하던 型이다, 5그룹 모두 낮은 만족도를 보이고 있다. (부록 2 참조) 평지붕은 安定感은 있다고 느끼고 있으나, 親密感은 없다고 느끼고 있다.

○Type 3. 複合型 (사진 A)

평지붕위에 박공을 얹은 型으로 실무종사자(建築家)를 제외한 나머지 그룹은 비교적 肯定的으로 받아들이고 있다. (부록 2 참조) 그러나 建築家は 평지붕위에 요사이 流行하는 박공을 얹은 이 型에 대해서 粗雜하고 非經濟的이라고 보고 있다. 여기에서 전문교육의 有無에 따른 住宅觀의 차이를 알 수 있다.

○Type 4. 特殊型(사진 B .H .I)

建築家が 設計했다고 생각되는 作品(특히 사진 B) 으로 建築家は 비교적 만족도가 높는데 反하여 一般인은 낮은 만족도를 보이고 있다. (부록 2 참조) 一般인의 만족도가 낮은 것은 建築家作品에 대한 理解不足이라고 볼 수 있다. 一般인은 品位가 있다는 점과 現代性에 있어선 意見を 같이 하지만 建築家와는 달리 非經濟的이고 複雜하다고 생각하고 있다. 이는 一般인들의 住宅에 대한 認識이 어떤 流行이나 틀에 박혀있어 建築家の 아이디어에 의하여 새로운 樣式의 住宅을 設計하고자 할 때 建築主를 이해시킨다는 점에서 많은 隘路點이 있을 것으로 생각된다.

○Type 5. 單層一般型(사진 J)

우리가 지금까지 흔히 接해 볼 수 있는 合角지붕 형태의 國民住宅으로 前時代의 느낌을 준다. 응답자 모두 만족도는 낮으나 經濟的이고 親密感이 있다는 점에서는 意見を 같이하고 있다. 그룹간의 뚜렷한 見解差異는 없다. (부록 2 참조)

IV. 結論

本研究를 통하여 다음과 같은 結論을 얻었다.

첫째, 專問教育의 有無 및 差異에 따라 住宅外觀에 대해 느끼는 程度가 判異하게 다르다.

둘째, 一般人들은 박공형의 주택을 좋아하는 反面 건축실무에 종사하는 사람들은 反對의 反應을 보이고 있다.

셋째, 一般人들은 設計費의 經濟性, 工期의 단축等 現實的인 利點으로 因해 住宅의 진정한 개념은 度外視하고 있다.

넷째, 住宅環境에 改善을 위해서는 建築家の 적극적인 참여로써 住宅에 대한 一般人들의 올바른 이해를 위한 啓蒙이 필요하다.

다섯째, 建築家は 建物과 建築主단을 위한 지금까지의 建築姿勢를 止揚하고 建物에 대한 人間의 社會心理學的인 側面을 考慮하여 設計해야 할 것이다.

부 록 1.

주택외관에 대한 앙케이트

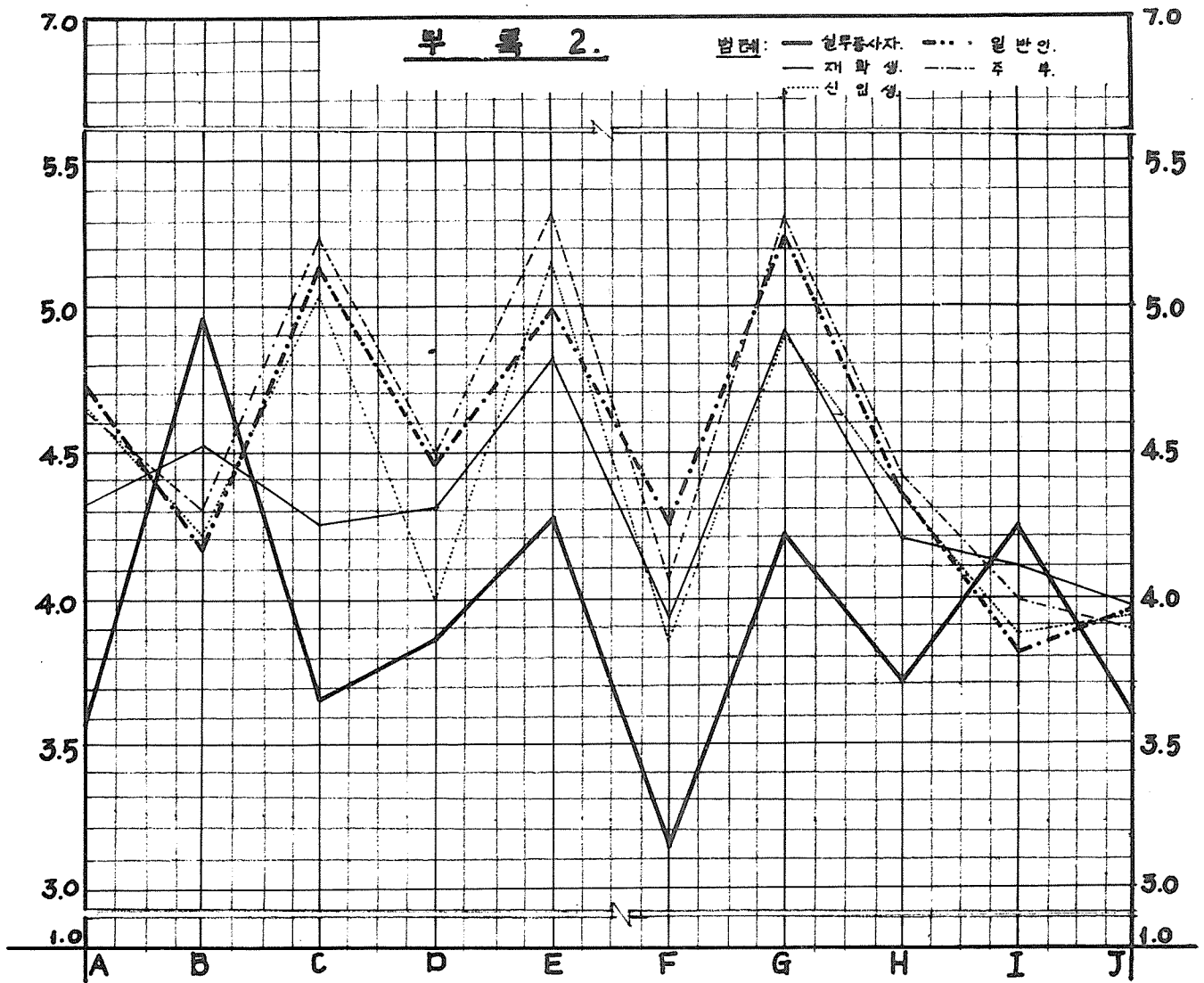
1. 성별 : 남, 여
2. 나이 ; (a) 20세 미만 (b) 20~24세 (c) 25~29세 (d) 30~34세 (e) 35~39세 (f) 40~44세 (g) 45~49세 (h) 50~54세 (i) 55~59세 (j) 60세 이상 ()
3. 학력 ; (a) 고졸미만 (b) 고 졸 (c) 대 재 (d) 대졸 (e) 대졸이상 ()
4. 직업 ; ()

여러분이 주택외관(사진)을 보고 느끼는 정도를 조사하고자 합니다. 하기표는 각 사진을 보고 느끼는 정도를 알기 위한 척도로서 7-1로서 표시한 것입니다. 예를 들면 아주 좋거나 나쁘다고 생각했을 때는 각각 7과, 1로써 표기하고 어느정도 좋거나 나쁠 때는 6 또는 2 정도가 약할 때는 5 또는 3으로 그리고 보통일 때는 4로써 각각 표기해 주시기 바랍니다.

보 기 :

척 도	사 진 번 호	A	B	C
좋다	7 6 5 4 3 2 1 나쁘다	1 (아주 나쁘다)	2 (아주 좋다)	4 (보통)

척 도	사 진 번 호	A B C D E F G H I J									
		A	B	C	D	E	F	G	H	I	J
현대적이다	7 6 5 4 3 2 1	고전적이다									
아름답다	7 6 5 4 3 2 1	추하다									
산뜻하다	7 6 5 4 3 2 1	우중충하다									
안정적이다	7 6 5 4 3 2 1	불안정하다									
경제적이다	7 6 5 4 3 2 1	비경제적이다									
쾌쾌적이다	7 6 5 4 3 2 1	개방적이다									
품위있다	7 6 5 4 3 2 1	조잡하다									
복잡하다	7 6 5 4 3 2 1	단순하다									
친밀감이있다	7 6 5 4 3 2 1	친밀감이없다									
좋다	7 6 5 4 3 2 1	나쁘다									



參考文獻

1. David Canter, Roger Wools, "A Fechnique for the Subjective Appraisal of Buildings," Build, Sci Uol 5, pp. 187-198 Pergamon Press 1970. Printed in Great Britain
2. Henry Sanoff, "Family Attitudes and Housing P-references," Community 와 Design May 1977 1971
3. David V. Canter, "Architectural Psychology," P-rinted by W. Heffer & Sons Ltd, Cambridge
4. 조선일보, 1976. 3. 22.
5. David Canter, Ross Thorne, "Attitudes to Hou-sing, A Cross-Cultural Comparison"