

불우원호대상자돕기 성금전달

본협회 회원 일동은 불우원호대상자돕기 성금 331만원을 모금하여 1977. 7. 5 본회 이규복 회장이 원호처를 방문하여 원호처장에게 직접 전달하였다.

懇談會

主題：韓國建築의 傳統樣式 繼承發展

本協會 李圭福會長은 建築界 當面問題로서 提起된 韓國 建築傳統樣式 繼承發展에 關한 懇談會를 主宰, 우리 傳統 建築樣式을 어떻게 繼承發展시키느냐 하는 主題를 놓고 斯界의 權威者들과 眞摯하게 3時間余懇談 끝에 結論으로서 法的인 規制보다는 徐徐히 啓蒙 部分的인 面에서 부터 段階的으로 改善發展시켜 나가는 것이 現實的이라는 結論을 얻고 懇談을 마쳤다.

參席：

主宰 李圭福(本會 會長) 金熙春(서울工大教授)
 朴成圭(本會總務理事) 金眞一(漢陽工大教授)
 張起仁(本會前任會長) 金永哲(建設部建築課長)
 姜明求(") 韓奎峯(建設研究所)
 姜奉辰(") 建築基準課長)
 姜大雄(")
 韓昌鎭(")

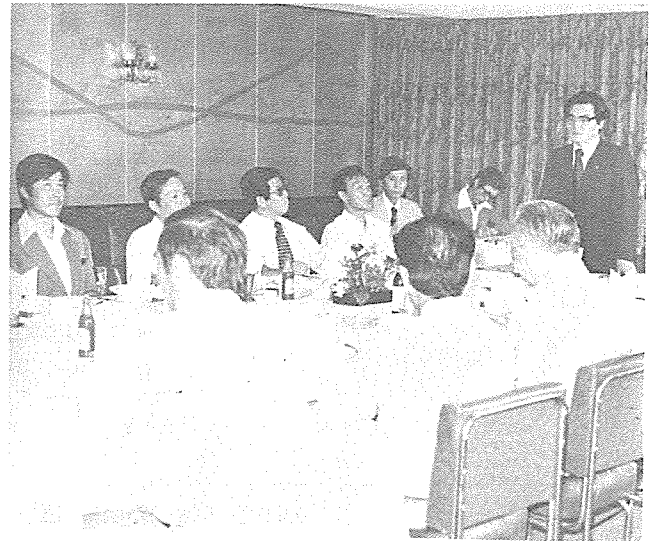
새마을 운동 범국민 불우아동 돕기운동전개

건설부 장관의 지시로 본회에서는 불우아동 결연을 각 시도 지부에 권장한 결과 1977. 6월말 현재 본회의 2명을 포함한 20명의 불우아동과 자매결연을 맺고 불우아동 1인에게 5,000~7,000원의 양육비 또는 교육비를 매달 지원하고 있으며 다른시도지부도 계속 추진중에 있다.

구 분	일 자	인 원	지 원 자
협회본부	6. 14	2	회 장
부산시지부	6. 14	2	지부장
경기지부	5. 28	1	김성은 회원
	5. 31	2	김기배회원의 4명
	6. 8	2	평택분소
	6. 16	2	성남분소
	6. 23	1	안양분소
	6. 28	1	수원지구회원
경북지부		1	경주분소
경남지부	6. 20	1	지부장
전남지부		1	지부장
제주지부	6. 21	4	지부장
		계 20명	



원호처장에게 성금을 전달하는 본회 이규복회장



간담회의 광경

강원도지부 새마을자매결연

강원도 지부에서는 77. 6. 30 삼척군 원덕면 용화 1리와 자매결연을 맺고 동새마을 주택건설에 쓰도록 세멘트 130포대를 기증하였다.

경북지부 새마을자매결연

경북지부 김천분소회원 안상기 외 3인은 경북 공능군대향면심암 1동과 자매결연을 맺고 세멘트 100포대를 기증하였다.

경북지부 포항분소회원 양임수의 6명은 관내 이춘택 가족에게 30,000원을 전달하였다.

제주도지부 새마을자매결연

제주도 지부에서는 77. 7. 2 제주시 노형동 월산 부락과 자매결연을 맺고 기념품으로 세멘트 100포대를 기증하였다.

제주도 지부 회원일동은 불우원호 대상자 돕기 성금 115,000원을 모금하여 77. 7. 9 제주신문사에 기탁하였다.