

It Will Cost More Tomorrow*

圖書館 藏書의 再分類와 그 所要經費

G.M. Taylor ; J.F. Anderson 共著
沈 柄 圭; 徐 日 洙 共譯

이 記事는 그 面貌가 날로 擴大되어 가고 있는 美國의 Arkansas 州立大學의 圖書館事業과 緊密한 關係가 있는 內容으로서 비록 그 規模는 적지만 重要한 部分을 다루고 있다. 이 記事의 內容은 本 大學圖書館의 藏書中 約 46,970冊에 達하는 圖書를 DDC(듀이十進分類法)로 부터 LC(美國國會圖書館分類法)로 轉換 卽 再分類하는데 關한 것이며, 本稿는 이 作業에의 接近方法을 細部의 提示하고 作業에 動員된 人力 裝備 部署 및 節次와 作業完成에 따른 所要經費의 見積을 다루고 있다. 本稿의 目的은 1966年의 Arkansas 州立大學이 直面하였던 것과 비슷한 立場에 있는 圖書館 關係者들로 하여금 適切한 對策을 세우도록 장려하는데 있다. 우리들은 간단하나마 經濟的으로 妥當한 案의 計劃을 提示함으로써 再分類作業에 着手코 자하는 實務者들에게 多少나마 도움이 되기를 바란다.

1966年 8月 우리들이 再分類作業에 着手할 當時의 圖書館實情은 未整理圖書가 約 15,000冊이 있었다. 그러므로 이 圖書의 整理를 보다 빠르고 經濟的인 方法으로 處理해야 할 것과, local card의 再作成에 있어서 LC proof sheet를 利用하는데 따르는 利點들과, 그리고 70年代에 이르러 科學圖書館들의 尙당수가 LC分類法을 採擇하리라는 確信등이 이 作業을 推進하게된 重要한 要因이었다. 이러한 趣旨 以外에도 LC分類法이 公立學校 圖書館에서도 널리 利用되어야 할 것으로 생각되며, 特히 이 分類法을 採擇함으로써 圖書館 資料를 整理함에 있어서의 效率성과, 學生들이 圖書館 資料를 利用하는 데도 相當한 도움이 되리라 思慮된다.

Arkansas 州立大學에서는 새로운 圖書館長을 맞이하여 그에게 주어진 첫째의 任務는 現在의 目錄作成에 LC分類法을 即時 利用할 것과, 둘째로는 이른바 “再分類計劃”이라고 칭하는 Dewey十進分類法에서 LC分類法으로 轉換하는 計劃이 주어졌다. 이 計劃을 遂行함에 있어 大學 當局은 圖書館長과 圖書館職員들에게 積極적인 支援을 아끼지 않았다. 일단 方針이 결정되자 圖書館行政官들은 이같은 目的의 計劃을 遂行하기에 全力을 傾注하였다. 그러나 시스템 分析과 設計가 一次

的으로 重要한 問題였으며 關係文獻을 調査한 結果 새로운 要求條件에 부합되는 具體的인 記事는 발견되지 않았다. 따라서 企劃立案者들은 一般的인 接近方法을 擇하였으므로 本稿에서는 이에 對한 要點과 그 方法에 대하여 詳細히 記述코자 한다.

LC Proof Sheet, LC印刷카드 및 美國家 綜合目錄(National Union Catalog)을 利用하여 우리들의 現行 目錄作成을 容易하게 促進시키기 위하여 大學圖書館은 Proof Sheet를 購入(1967년부터 3年間의 과일이 비치된 LC Proof Sheet 購入), 大量카드 再生을 위한 Xerox 914型복사기 美國家綜合目錄에서 提示된 單位 카아드(Unit card)의 사진복사용 Polaroid Cu-5 카메라 장치, 복사필을 만들 Se-Lin장치, 次後에 標準 IBM카아드가 利用될 수 있는 복로켓용의 高速틀칠機械 및 目錄作成部署의 職員을 위한 電動打字機등을 비치하였다. Xerox복사기는 現在의 目錄作成業뿐만 아니라 再分類的 카아드셋트 복사를 위해 使用될 것이다. 特記할 點은 2年後에는 未整理되었던 約 15,000冊의 目錄作成이 완수되었고, 이 期間동안 約 45,000item이 LC로 完全히 分類되어 藏書目錄에 追加되었으며, 또한 約 27,000 item이 一般藏書로 부터 再分類(그中 $\frac{1}{3}$ 은 再分類計劃의 作業이 아닌 定規 目錄作成作業이었다)되었다는 것이다. 後者の 數値는 再分類作業을 遂行한 職員들의 成果面에서 볼 때 重要한 意味를 갖게 되었다.

방대한 量의 再分類作業은 LC의 通常目錄作成 期間 동안 專門的인 目錄作成者들에 의하여 이루어 졌다. 複本이나 새로운 volume의 總書類가 追加 入手되면, 目錄作成者들은 複本 혹은 새로운 volume을 LC로 分類할 뿐만 아니라 複本 以前의 Copy 또는 總書類의 첫 volume들도 LC에 알맞게 再分類하였다. 그 以外에 專門目錄作成者들에 의하여 再分類된 種類의 藏書는 參考圖書類와 圖書館學類였다. 처음 2年동안은 全體의 約 35%에 해당하는 再分類計劃의 作業이 專門 目錄作成要員들에 의하여 이루어졌다. (이 숫자는 再分類作業의 計劃中一部로서가 아닌 參考的인 事項이다).

* Library Resources & Technical Services, Vol. 16, No.1, Winter 1972. p. 82-93.

그리고 어느 수준의 知識과 技術을 要求하는 再分類作業의 性質과 業務量에 비추어 보면 臨時로 雇傭된 人員으로서는 遂行하기에 甚할 것이라는 意味이기도 하다. 專門目錄作成 要員들에 의해서 再分類된 圖書의 숫자는 [그림] II에 포함하지 않았다. [그림] II의 分量과 比率는 再分類計劃에 수반된 숫자이다.

再分類計劃과는 直接的인 關聯性이 있던 없던間에 어떤 方針이 確定되자 우리는 차제에 이 方針의 決定을 明確하게 해 두는 것이 實務者들에게 유익할 것으로 추측되었다. 그러한 決定의 첫번째는 LC分類法을 圖書館의 目錄作成節次에서 利用하며, 기존의 DDC分類法으로 整理된 藏書를 再分類기로 한 方針이었다. 두번째의 決定은 이 計劃의 要員配定——非專門職도 最少限의 專門인 훈련을 받으면 通常의인 作業은 가능하다——에 關한 것이었다. 이 밖의 重要한 決定事項에는 LC請求番號가 LC單位 카아드에 나타날 때마다 이 LC請求番號를 적용시키자는 方針이 포함되어 있는데, 이 過程에서는 例外的인 경우가 있었다. 즉 各 타이틀을 再分類하기 위해 基本目錄과 書架目錄을 抽出하면 나머지 카아드셋트는 item이 再分類되는 동안 閱覽用 目錄에 그대로 남아 있게 되고, (大部分의 경우 各 타이틀의 새로운 카아드셋트는 基本目錄을 利用하여 閱覽用 目錄을 複寫해 두었다) 또한 計劃에 포함된 카아드셋트를 複寫하기 위해 Xerox 914型 複寫機의 備置가 요청되었던 것이다. 再分類란 見地에서 上記된 方針이란 目錄作成과 分類가 LC 規定을 따른 것이었고, “보라” 참조(“see” reference)의 利用과 所藏카아드의 形態와 內容은 目錄作成責任者, 文獻處理擔當 및 圖書館長이 決定하였다.

이 計劃을 뒷받침한 一次的인 要因으로 經濟的인 妥當性을 들 수 있다. 이 計劃의 考慮對象으로는 豫算, 部署, 設定, 要員, 追加裝備 및 備品등이 포함되어 있었고, 650명 방피이트의 事務室이 圖書館의 2層에 마련되었다. 이 事務室은 2層의 一般書庫와 昇降機에 近接한 위치에 있었으며, 多幸히도 昇降機는 一層에 있는 整理室(目錄作成 部署 및 書架目錄部署)을 直接 通할 수 있었다. 그리고 財政的인 支援이 可能하였기 때문에 時間當 1人 \$1.25로 3名의 大學生(司書補助員)을 採用하여 週當 總 15時間에 \$56.25를 支拂하였다. 이 計劃은 圖書館長이 총괄하였으며 따라서 우리들의 作業人員에는 3名의 學生補助員이 追加되었고 이들의 作業은 한사람의 行政官이 통솔하였기 때문에 全體의 으로 보아 그만큼 時間上의 節約을 가져왔다. 學生補助員들에 대한 監督方式은 例外的이었으며, 圖書館長은 主로 作業中 發見되는 問題解決에 대부분의 時間을 할애했다. 처음 단계에서 作業日課는 目錄作成專門家

의 자문을 얻어 圖書館長이 設定하였다. LC카아드나 NUC가 作成되어 있지 않으므로 再分類되어야 할 資料의 一次目錄作成은 1名의 司書補助手(非專門目錄作成者)가 學生補助員의 監督을 擔當하였다.

事務室에 備置된 裝備中에는 圖書館電動打字機 한臺 북 라벨用 전기다리미가 한臺, 2臺의 북 트럭, 2개의 전기 지우개가 포함되어 있었으며, 備品中에는 秘書用 冊床 한개, 파일 및 打字機用 소형타자 2개, 대형작업 테이블이 한개, 버티컬 파일 캐비닛 및 회전일자 한개를 포함한 몇개의 의자 등이 구비되었을 뿐이며, 次後에 한대의 Se-Lin라벨機 및 鐵製書架가 追加되었다. 이곳이 바로 再分類計劃의 本部 事務室로 使用되었다. 이 計劃을 위하여 購入해야 했던 裝備는 電動打字機와 Se-Lin라벨機用 手動打字機 한대, 그리고 2대의 북 트럭과 의자등이었다.

再分類計劃에 關한 節次와 方法은 圖書館長의 監督下에 進行되었다. 이 計劃의 節次는 次後에 目錄作成 責任者의 指示에 따라 변경되기도 하였고, 專任要員(full-time staff)과 더 많은 學生司書補助員이 追加雇傭되었으며, 資料의 카아드셋트 再分類에 關한 複寫作業은 主로 Xerox914型 複寫機를 使用하였고, 再分類된 資料의 圖書에 부착하는 라벨은 Se-Lin裝置를 利用하여 打字하였으며, 북 코셋附着도 풀칠기계(pasting machine)를 使用하였다.

節次에 關한 우리들의 첫번째 作業은 全部가 DDC로 分類된 數千冊의 圖書中 어느 분야부터 먼저 착수해야 할 것인지를 決定하는 일이었다. 그리하여 우선 分類番號 600대(自然科學分野)부터 着手키로 하였으며, 그 理由는 分類番號 600대는 全體 藏書中 比較的 量이 적고 또한 單位카아드에 記載된 請求番號가 目錄을 作成함에 있어서 손쉽게 適用될 수 있는 確率이 높았으며, 目錄作成者들에게 주는 作業上의 問題點이 比較的 적다고 보았기 때문이다. 즉 600대는 다른 分野에 비해 初心者들의 複雜하지 않고 比較的 간결하다고 판단하였다. 그러므로 이 計劃의 完成을 위해 000대(總類), 800대(文學類), 900대(地理·歷史類) 등으로 作業順序를 決定하였다.

再分類計劃의 一次的인 作業節次는 다음과 같다. 먼저 冊은 한번에 북트럭 한대분을 書架에서 書架目錄이 있는 곳에 옮긴 후 여기서 各 타이틀別로 書架目錄 카아드를 抽出하였고, 북트럭과 북카아드가 基本記入 카아드別로 整理되면 한사람의 學生補助員이 閱覽用 目錄의 作業을 進行시키고 書架目錄 카아드에 들어있는 各 타이틀別 基本記入 카아드를 抽出한다. 再分類作業에 있어서 基本記入 카아드 및 書架目錄 카아드의 利用은 이 計劃과 關聯된 主要方針 決定의 하나로 간주되었다.

基本記入카드가 Xerox 914型 複寫機를 利用한 카세트生産에 利用될 수 없는 경우, 듀이 請求番號는 삭제되었고, 그 대신 基本記入 카드의 하단에 있는 LC請求番號를 기재하였으나, 이러한 修正은 카드의 기재사항과 該當圖書의 타이틀페이지 및 기타 대조사항이 一致하는 경우에 局限되었다. 各 item은 熟練된 專門家에 의해서 이미 目錄으로 作成되었기 때문에 우리들이 할 일은 지금 다루고 있는 item이 基本記入 카드와 부합되는가를 確認하는 것이었다. 아울러 LC分類法을 받아들인 것과 同一한 方法으로 로칼 카타로그(local cataloging)을 適用시키도록 하는 것이 우리들의 方針이었다. LC請求番號의 記入順은 다음과 같다. 첫째 줄에 main letter類를 둘째 줄에는 LC分類자들이 LC分類表에 依해 分類番號를 주었다. 그리고 셋째 줄에는 著者表示 및 Cutter番號를 順序에 따라 주었다. 필요한 경우 請求番號에 指示되어 있는 著者, 書名, 譯者, 編者등의 確認등을 위해 넷째 줄을 사용하게 하였고, 넷째 혹은 다섯째 줄을 使用하여 出版年度나 卷·號 등의 事項을 確認하였다. LC請求番號의 기재내용의 예는 다음과 같다.

QA	LB	HB	PS	line #1
251	2823.5	3535	3503	line #2
.H28	.A83	.H3	.179	line #3
1968		S3	U5	line #4
			1922	line #5

著者記號앞에 있는 피리어드는 請求番號의 셋째 줄에 있는 첫 記號였다. LC請求番號를 북 라벨에 打字할 때 이와 같은 正確한 節次를 밧았다. 基本記入 카드에 LC請求番號를 打字하면서, 카세트틀을 Xerox 914型複寫機로 복사하였고, 固有表題(proper heading)는 追加記入카드에 기재하였으며 書架目錄事項(收書番號 및 價格등)은 새로운 書架目錄카드에 追加記入하였다. 북 포켓은 書架目錄事項에서 單位카드에 著者書名, 收書番號등을 打字한 것과 같이 適合한 位置와 順序로 LC請求番號가 打字되어 機械處理部署로 移讓하여 이 곳에서 북 라벨이 完成되었다. 다음 단계로 북 포켓은 冊을 실은 북 트럭別로 冊에 부착되고, 라벨을 붙인 후 다리미질되었으며, LC請求番號는 듀이請求番號가 削除된 자리인 타이틀페이지 다음장의 상단 왼쪽 모서리에 연필로 記載하였다. 이것이 바로 再分類計劃의 通常의인 作業課程이었다. 例外的인 作業으로는 “vise” 案內記號를 書架目錄에 첨가하는 일이었으며, 또 다른 例外的인 作業은 閱覽用目錄의 基本記入 다음에 홀딩카드와 씨리즈記入의 決定與否와 혹은 새로

은 單位카드의 必要性이 要求되는 item이 있는 경우였다. 이밖의 모든 例外的인 作業은 目錄作成자에게 보내져 再分類되었다.

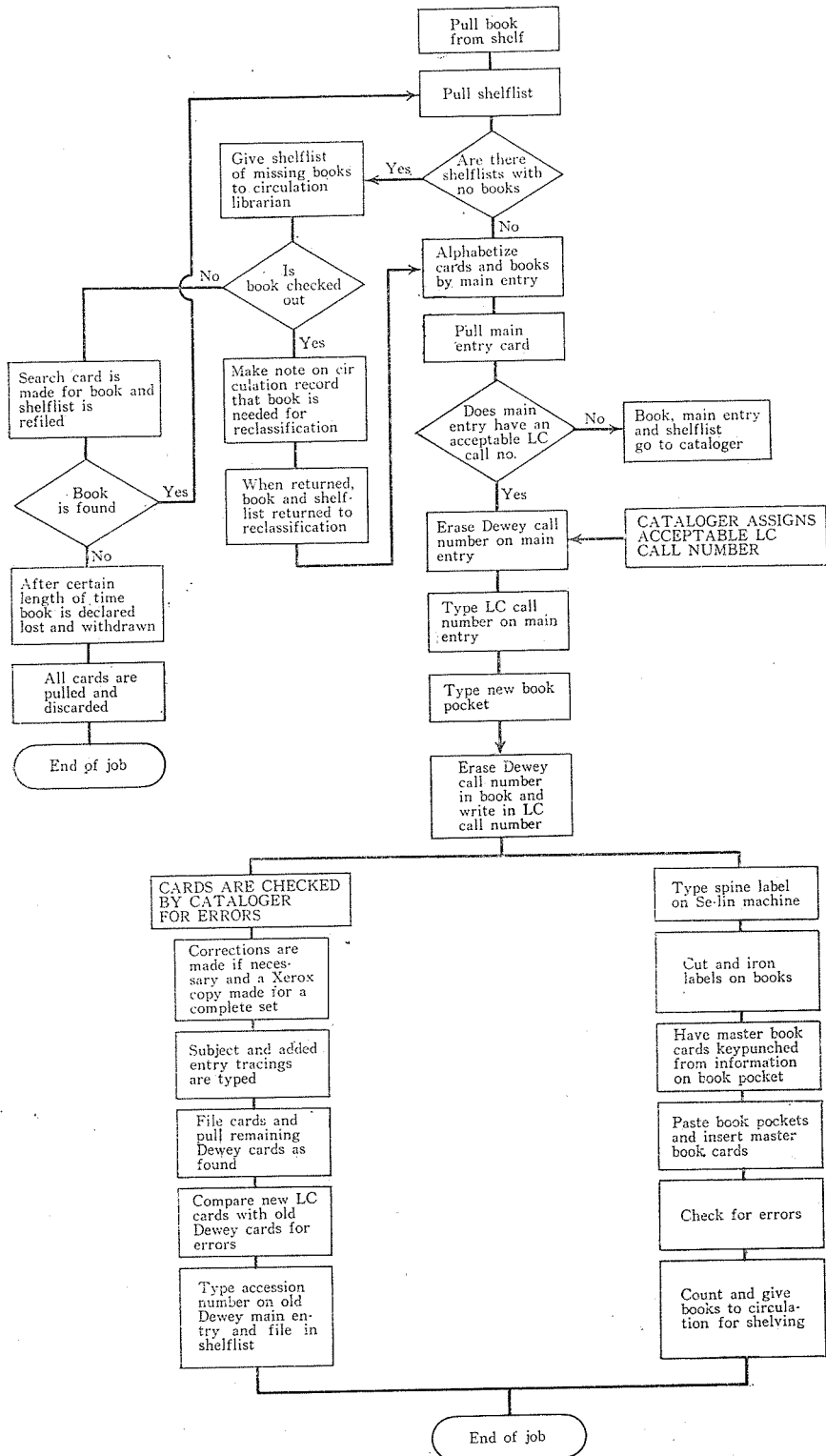
全體의 再分類計劃을 통해 必要性과 利點이 分明하다고 思慮되는 것은 다소간의 變更을 加했다. 計劃期間中에 利用되었던 最終節次는 [그림] I의 工程圖와 같다. 이 工程圖에서는 通常作業과 이에 隨伴되는 作業이 具體的으로 明示되어 있다. 가장 重要的 사실로 認識된 것은 全 工程을 통해서 專門司書의 專門知識의 要求된 것은 단지 두번 뿐 이었다는 點이다. 專門司書의 도움이 要請된 첫번째는 基本記入카드에 適合한 LC請求番號가 存在하지 않을 때 일어나는 例外的인 作業이었으며, 우리들이 現在까지 經驗으로 미루어 보아 LC카드를 各 item의 一次目錄作成에 利用할 수 없을 때는 LC請求番號가 基本記入카드에서도 發見되지 않았다. 따라서 이러한 基本記入카드는 이 item에 적합한 LC請求番號가 存在되어 있지 않은 것으로 판단되어 處理되었다. 專門司書의 知識을 要하는 두 번째의 경우는 定規的인 通常作業의 一部로서 再分類計劃의 作業이 專門司書에 의해서 檢討되는 것이다. 專門司書에 의한 이 두가지의 作業은 工程圖에 大文字로 表示되어 있다.

앞서 언급한 바와 같이 再分類過程은 再分類될 冊이 書架에서 꺼낼때부터 시작된다. 冊이 特定한 곳에서 紛失된 것으로 判明되면 該當圖書의 書架目錄카드를 꺼내어 貸出部署로 보내며, 이 곳에서는 冊의 貸出與否의 확인과 貸出되지 않은 冊을 찾는 作業이 실시된다. 만약 이 책이 藏書中에서 發見되거나 貸出에서 回收되면 이 作業은 곧 正常的인 處理에 回附되었다.

再分類 過程中에서 다음으로 가장 重要的 段階는 既存의 目錄카드가 아직도 利用할 수 있는 請求番號가 記載된 것이 있는지의 여부를 調査 確定하는 것이었다. 再分類計劃의 착수단계에 가서, 이와같은 決定은 계획 담당실무자가 담당토록 確定시켰다. 이 같은 決定過程은 細密한 分析을 거쳐 說明되고, 利用할 수 없는 LC請求番號는 再分類作業計劃의 一部分으로 따로 “리스트”를 作成하여 보관하였다. 이같은 番號는 “픽션”(“Piction”)일 경우에는 PZ+5000符號를 賦與한 다음 番號를 주고 다음 主題別書誌(Subject bibliography)인 경우에는 Z5000+다음番號를 賦與하였다. 現在까지의 目錄카드가 利用성이 없는 LC請求番號를 가지고 있거나 혹은 전혀 LC請求番號를 기재하지 않은 경우에는 冊과 基本카드 및 書架目錄카드를 圖書館職員이나 學生補助員이 美國家綜合目錄(NUC)에서 그 타이틀에 알맞은 LC番號를 記入하였다. 어떤 LC記入이 決定되면 즉시 polaroid寫眞을 찍어 두거나 혹은 그 請求番號를 基本記入카드에 記載하였다. 後者の 조치는

<그림 1>

再分類作業 工程圖



打字된 카아드의 目錄作成上 그것의 內容에 따라 좌우 되었으며, 이러한 타이틀카아드는 다시 再分類作業에 回附되었다. LC請求番號의 利用性을 決定짓는 圖書館 職員의 一次의인 職務는 반복된 例가 없었으며, 全作業期間을 通한 專門要員들의 所要經費를 節減시키는 基本的인 要素이기도 하였다. 總書類의 圖書들은 비교적 新刊이었기 때문에 既存의 LC請求番號에 對해서는 거의 우려할 餘가 없었다.

그 過程에 關하여 한가지 重要한 事實을 밝혀 둔다. 800대의 再分類期間동안 請求番號作業에 配當된 專門 目錄作成者들은 直接書架目錄이 備置된 장소에서 作業 하였다. 즉 “픽션”圖書의 請求番號는 이전의 듀이 書架 目錄과 LC書架目錄 그리고 LC分類表를 活用하여 記載하였기 때문이다. 그런데 이 作業은 事前에 끝났기 때문에 再分類用으로 引出된 冊들은 利用性 있는 LC請求番號가 기재된 書架目錄이 부착되어 있었다.

일단 LC請求番號가 基本記入카아드에 打字되면(書架 目錄카아드로서 次後에 새로운 카아드셋트로 使用키 위한), 북포켓을 준비하고 請求番號를 該當 圖書에 기 재하고, 冊과 카아드는 分離되어 全分類過程을 通하여 再整理되었다. 基本記入카아드는 再分類作業을 담당한 專門 目錄作成者에게 보내져 錯誤의 有無를 調查받도록 한 後, 다시 必要한 校正을 받은 基本記入카아드는 Xerox로 複寫하였고, 그 카아드셋트는 主題와 기타 記入事項을 打字함으로써 作業이 마무리 되었다. 다음 단계로는 이 카아드를 알파벳順에 의하여 排列하며 카아드 目錄에 파일하는 作業이었다. 그리고 새카아드셋트 를 카아드 目錄에 파일하고 남은 듀이카아드는 廢棄 하였으며, 새로 作成된 카아드를 기존의 듀이카아드와 같은 위치에 파일하였다.

앞서 言及한 過程의 作業期間동안 혹은 그 以後에, 지금까지의 듀이書架目錄의 收書番號는 새 LC書架 目錄에 打字되었고, 이것들은 書架目錄으로 파일되었다. 한가지 重要한 사실은, 남은 書架目錄카아드는 收書番號가 새 書架 目錄카아드에 記載될 때까지, 基本記入의 알파벳順으로 排列되어 保管되었다. 즉 기존의 듀이書架 目錄카아드가 基本記入 카아드에 기재되는 것은 아니었고, Catalog Card의 過程에 관한 最終的인 節次 에 不遇하였다.

冊과 카아드를 分離시킨 後의 過程은 단지 機械的인 것이었으며 북 라벨은 다리미질 되었고, 自動貸出し 시스템의 마스터북 카아드는 북 포켓의 記載事項에서 키 핀 치되었고, 북 포켓은 冊에 부착되었으며 마스터 북 카아드가 삽입되었다. 最終段階는 特定圖書에 記載된 請求番號와 收書番號를 調查하여 完全히 體制를 갖추기 위한 點檢作業이었다. 책등 북 포켓, 마스터 북 카아드는 타이틀 페이지의 다음 페이지 上段左側 모서리에

記載된 公式 請求番號와 一致시켜야 했다. 이 作業이 끝난 후 冊들은 再分類統計에 포함하기 위하여, 數量을 確認한 다음 貸出部署로 보내져 書架에 排列되었다.

再分類作業의 計劃中 總經費를 計算함에 있어 關心 이 있는 關係者들은 보다 細部的인 經費內譯을 把握하 고자 할 것이다.

[그림] II는 Arkansas州立大學의 再分類計劃에 所要된 經費內譯이다. 專門職員들의 經費는 再分類問題 에 所要된 時間과 이 計劃에 動員된 圖書館職員 및 學生 補助員들의 作業을 統率하는 데 使用된 時間比率을 基本 바탕으로 해서 推算되었다. 一次期間(1966年 10月 ~ 1967年 6月)은 圖書館長이 再分類者들의 作業을 監督한 時期였는데, 이 期間의 作業에 對한 所要經費를 圖書館長은 約 \$400로 見積하였다. 1969年 7月에는 司書補助員 대신 再分類作業에 所要되는 시간의 평균 半가량을 節減할 수 있는 專門 目錄作成者를 採用하 으로써 작업능률은 向上되었으나, 그 期間의 專門要員에 對한 經費는 相當히 增加되었다.

1967年 7月, 첫번째의 專任司書가 再分類計劃을 위 하여 採用되었다. 이 計劃의 全期間을 通하여 作業을 감독하고 時間制로 勤務하는 學生補助員들을 통솔하기 위한 人員은 한사람의 司書로써 充分하였다. 이러한 상황에서 是經費의 增加는 Arkansas州立大學의 司書 들에 對한 人件費의 增加가 그 主要한 要因이었다.

[그림] II에서 볼 수 있는 바와 같이 再分類計劃에 所要된 經費의 대부분은 臨時雇傭學生을 위한 것이었 다. 雇傭된 學生들의 숫자는 每時間當 2~6名에 達하였다. 그리고 時間的으로 閑暇할 때에는 貸出部署와 目錄作成部署에 있는 學生補助員들은 그들을 도와 주 었다. 學生補助員의 經費는 每年 더 많은 學生들이 採 用되고 또한 四年의 期間동안 時間當 \$1.00~\$1.45 로 賃금이 引上되었기 때문에 全體的인 經費의 增加는 不可避한 것이었다.

再分類作業의 所要經費中에서 가장 적은 比率을 차 지한 것은 資料費였다. 각 북 포켓의 費用은 \$0.006, Xerox賃貸의 카아드當 費用은 弗 \$0.01, 在庫 카아드 의 費用은 카아드當 \$0.05 및 Se-Lin 라벨費는 冊當 \$0.015였다. 再分類節次는 LC書架 目錄을 作成함에 있어 듀이 基本記入 카아드를 活用함으로써 複寫된 카아드의 平均枚數는 한 冊當 4枚였다. 이 모든 것을 綜合하여 보면 한 冊當 總材料費는 \$0.081이었다.

人件費의 上昇에도 불구하고 [그림] II의 “Cost per Volume”欄의 經濟的인 面에서의 規模에 나타난 것과 같이 한 冊當 費用은 처음 3年間은 커다란 변동이 없 었다. 4年제의 期間의 “Cost per Volume” 上昇原因은 專門要員의 높은 賃金에 基因되고 있는 것으로 간주되

〈그림 II〉 再分類 所要經費 見積 比較

Period Covered	Professional Librarian	Library Clerk	Student Workers	Xerox, Cards Book Pockets Spine Labels	Total Cost	Volumes Reclassified	Cost Per Volume
Oct. 1966-June 1967	\$ 400		\$ 1,852.50	\$ 266.33	\$ 2,518.83	3,288	\$ 0.76606
July 1967-June 1968	2,520	\$ 2,400	1,939.30	815.27	7,674.57	10,065	0.76250
July 1968-June 1969	2,700	2,630	1,324.30	1,142.02	10,796.32	14,099	0.76575
July 1969-June 1970	4,100	3,072	7,211.80	1,332.86	15,716.66	16,155	0.95548
July 1970-Dec. 1970	2,175	1,614	3,249.45	248.11	7,286.56	3,003	2.37890
Total	\$ 11,895	\$ 9,716	\$ 18,577.35	\$ 3,804.59	\$ 43,992.91	16,970	\$ 0.936629*
Percentage of Total Cost	28%	22%	43%	7%	100%		

* Average cost, not total

며, 監督要員의 增加는 除外하고라도 學生補助員들의 근무시간 增加에 對한 相對的인 人件費 上昇이 그 重要한 原因이 이라고 추측된다. 最終年度의 한 冊에 對한 過度한 經費는 이 期間동안 大部分의 作業을 問題點解決에 集中하였고, 소위 “雜務를 處理하는데”에 그 原因이 있는 것으로 해석된다.

한 冊당 \$ 0.93662의 最終經費는 圖書館藏書의 再分類에 所要되는 額數로서 相當한 正確性을 지닌다고 認定되었다. 그러나 Arkansas州立大學의 再分類計劃은 實務者들이 그들의 作業과 比較할 때 보다 細部的인

基準을 제공하여주며, 이 計劃에서 要求되는 또 다른 經費에 關하여 다음과 같은 事實을 提示한다. 첫째 定期刊行物은 分類되지 않았으며, 따라서 [그림] II에 表記된 冊當 費用은 題目當 費用과 커다란 差異가 없다는 點이며, 둘째 學生補助員으로 新入生을 採用하려는 意圖에도 不拘하고 거의 大部分의 學生들이 단지 한 학기나 두학기정도로 再分類計劃에 參加하였으므로 또 다시 새로운 學生補助員을 採用하여 훈련시키는데 막대한 時間과 노력이 所要되었다는 點이다.

〈29面에서 繼續〉

義慈王 二年 百濟는 新羅의 四十餘城을 攻取하여 잃었던 領土를 收復하여 그 疆域을 西部 慶南 八邑과 연결시키고 한편으로는 東쪽으로 오늘날의 忠淸北道 地城인 沃川 永同 秋風領을 넘어 金泉 高寧까지를 占領하기도 하였다.

韓半島內에서의 高句麗, 신라, 백제 三國間의 각축전이 이루어지는 동안에도 高句麗 北方에서는 唐의 侵略企圖가 계속 가중되어 음에 高句麗의 연개소문은 三國이 民族相殘戰을 止揚하고 相互 團結하여 唐과 對決하자고 提議를 하였으나 新羅가 이를 拒絕하자 高句麗는 百濟와 함께 羅唐과 對決하기로 하였다.

이리하여 義慈王 三年 正月 高句麗와 協議하여 新羅의 入唐路를 막고자 黨項城(仁川地方)을 공격하고 계속하여 신라를 압박하니 新羅는 唐에 이 같은 事情을 呼訴

하여 百濟 高句麗를 쳐 부셔 달라고 하였다.

이에 唐은 의자왕 二十年 七月上旬 山東半島 咸陽을 出發하여 一路 韓半島의 西海 德積島에 當到하였고 新羅軍은 同年 五月 二十六日 慶州를 出發하여 二十三日 이 걸려 그해 六月 二十八日, 南川(今 利川)에 到着하였다.

新羅太子 金法敏은 六月 二十一日 軍艦百隻을 거느리고 덕적도에 가서 唐의 蘇定方 一行의 來着을 기다리고 있었다.

이렇듯 羅唐연합군은 百濟침공을 착착 進行하여 의자왕 二十年 三月에 마침내는 異民族인 唐軍을 끌어 들여 同年 七月 十八日 羅唐연합군에 항복하니¹⁶⁾ 백제 三一王 六七八年의 社稷이 끝나고 말았다.

16) 國史大事典 李弘植 編著 知文閣 1968. p. 566.