



國民經濟속의 食品工業



趙 漢 益

<農漁村開發公社 副社長>

1. 問題의 提起

「農者天下之大本」 즉 농업은 산업중의 산업이며 이의 직업은 직업 중 가장 으뜸가는 직업이라는 뜻이다.

50年代 까지도 우리나라를 「農業國家」라 稱하였다.

現代의인 해석에서 농업국가라 함은 生産되는 農産物의 剩餘가 적어도 그 나라에서 필요한 他商品購買에 전환 될 수 있는 상태 이어야 한다.

이러한 意味에서 볼 때 우리나라를 現代의인 意味의 農業국가라고 指稱 되기에는 너무나도 不足하였고 오히려 「農民國家」라고 이름함이 妥當하였을 것 같다.

왜냐하면 國民大多數가 農民으로 集團되어 農業의 經營形態는 外部指向의이 아닌 폐쇄적 自給自足의 태두리를 벗어나지 못하였고 또한 生産物도 主穀一邊倒 였기 때문이다.

그間 數次의 經濟開發計劃을 수행 하면서도 우리나라의 농업생산형태와 식량문제는 위「農

民國家」의 形態를 크게 벗어나지 못하였다.

當局의 發表에 따르면 76年現在 쌀 36百萬섬, 보리 13百萬섬을 生産하여 이의 自給率은 102.9%에 이미 도달 하였고, 이는 77年度에 108.6%로 提高 되리라는 반가운 소식이다.

그러나 이로서 식량의 자급자족이 達成되었다고 自慰 할 수 있을까.

오늘의 식량자급의 理想的인 개념은 우리가 섭취하는 全食品을 망라 하거나 그것에 近似 하여야 한다.

지난 76년에 우리는 소맥, 옥수수, 원당, 당밀, 大豆 等 여섯가지 主要 食品原料에만도 5억 51,863천불 相當을 輸入 하였고 이의 추세가 가까운 將來에 증식 되리라는 展望도 없다. 더우기 1人當國民所得은 지난해 698불線에 到達하였고 머지 않아 1,000불線을 넘보는데 이時點에서 所得增加라는 「果實」은 第一次의 食生活에 轉嫁되며 그 食生活은 質의 向上을 要求 하게 된다.

여기에 우리 食糧問題에 고민이있다. 結局 農民國家形態의 생산방식을 止揚하는 것도, 식량의 第2次加工으로 간접증산과 輸入代替에

보통이 되는 것도, 食生活向上에 呼應 하는 것도 結局에는 食品工業分野에서 그 책임을 떠맡아야 할 것으로 생각한다.

2. 製造業속의 食品工業

가. 製造業속의 食品工業의 比重

지난 15年間 工業을 中心으로한 經濟開發은 우리나라의 産業構造를 크게 변모 시켰다.

産業이 아직도 유치 하였던 1960年 當時 食品工業이 製造業에서 차지하는 比率은 39%로서 同工業은 製造業中 中心産業이 었다.

近年 우리나라의 工業立國意志의 努力의 所産은 製造業속의 食品工業의 比重을 1970年 22%, 75년에는 14.8%로 低下 시켰다.

그러나 如此한 現象은 前述한 바와 같이 工業中心開發의 相對的인 것에서 나온 現象이며 食品工業 自體는 堅實히 成長하고 있다.

〈表 1〉 全製造業中에서 占하는 食品工業의 比重

	GNP중에서 제조업 比重	제조업 中에서 食品工業의 比重
1960	11.2	39
1965	15.5	29
1970	22.8	22
1975	33.1	14.8

자료: 경제통계연보, 광공업센서스

나. 食品工業의 成長

食品工業의 成長을 算出額으로 따지면 1970年을 不變價格으로하여 1962년에 1,159.4억원, 70년에 3,720.2억원, 75년에는 8,169.9억원으로서 이의 伸張率은 1962~1972年間 年15.8%, 1970~1975年間 年 14.0%의 높은 成長을 示顯하고 있다.

그리고 이를 生産指數面에서 전체제조업과 對比하면 1965년까지는 食品工業이 全製造業의 伸張率平均을 上廻 하였다. 그러나 73年以後에는 後者對比 甚한 沈滯現狀을 보이고 있다.

〈表 2〉

食品工場의 生産指數

년 도	총 지 수	製 造 業	食 品 工 業		
			食品飲料 담배	食 品	飲 料 品
1960	22.7	21.5	35.2	37.9	38.8
1965	36.8	33.9	40.4	34.4	39.2
1970	100	100	100	100	100
1973	179.4	186.9	153.1	169.8	142.4
1975	267.8	283.6	177.3	182.1	178.4
1976	356.7	384.6	211.8	238.1	197.0
복합성장율1970~75	20.2	21.3	14.0	14.4	15.5

자료: 한국통계월보(경제기획원)

그래도 同工業自體는 着實히 伸張을 持續하고 있다.

다. 食品工業의 附加價值

한工業이 「얼마만큼 생산하느냐」도 重要한 일이나 그 生産에 對한 「附加價值가 얼마이나」도 매우 큰 意義를 갖는다.

附加價值란 生産額에서 직접생산비, 즉 原材料費, 연료 및 동력비, 用水費, 위탁 생산비, 수리유지비 등의 合計를 控除한 殘額을 말한다.

食品工業이 全製造業에서 占하는 비중은 21.1%로서 이는 化學工業(21.7%)에 다음가는 莫重한 比重이며 한편 어느 程度의 價値를

증殖시켰으나 하는 附加價值率은 41.4%로서 非金屬 및 鑛物工業의 47.9%의 次位에 오는 높은 率을 示顯 하고 있다.

〈表 3〉 産業部門別 附加 價值比較

부 분	단위 (100萬원)		
	생 산 액 (A)	부가가치 (B)	B/A(%)
전체제조업	8,169,952 (100)	2,828,148 (100)	34.6
음식료, 담배	1,444,882 (17.6)	598,923 (21.1)	41.4
섬유, 의복	1,823,535 (22.3)	623,582 (22.0)	34.1
나무, 木製品	270,097 (3.3)	74,076 (2.6)	27.4
종이·제지·인쇄	314,556 (3.8)	110,767 (3.9)	35.2
化 學	2,105,977 (25.7)	616,296 (21.7)	29.2
비금속 광물	327,402 (4.0)	156,968 (5.5)	47.9
제 1 차금속	515,560 (6.3)	134,325 (4.7)	26.0
기계·장비제조	1,256,274 (15.3)	460,325 (16.2)	36.6
기타 제조업	111,664 (1.3)	53,103 (1.8)	47.5

자료: 광공업센서스

이와같이 食品工業의 附加價值가 높은 主理 由는 다음 〈表 5〉에서 表示되어 있는 바와 같이 近年 食料品 값이 一般他製造業의 價格上 昇率을 훨씬 증가함에 緣由한 面도 크다고 하겠다.

그러나 食品工業은 市場變動이 甚한 金屬또는 非金屬과 같은 他工業에도 原材料의 依存

이 큰 産業이기 때문에 同工業의 附加價值 程度는 他工業의 市場變動에 따라 크게 向背가 달라지기도 한다.

〈表 4〉 도매물가 指數

	총 지 수	식 료 품	식 료 품이 외 의 상품
1 9 7 1	45.6	44.1	46.4
1 9 7 4	79.1	81.9	79.9
1 9 7 5	100	100	100
1 9 7 6	112.1	117.8	109.9

자료: 경제통계연보(한은)

라. 食品工業의 企業構造

食品工業은 그 生産品인 食品自體의 特有한 特性 즉 製造過程이 手工業의인 面이 強하고 商品은 個人에 따라 選擇性向이 多様 하눌 등 여러 理由로 대개의 경우 대량생산에 적합하지 않아 企業의 성격은 原來가 영세함이 특징이다.

다음 表를 引用하면 同工業의 경영규모는 全 食品제조업中 200人 以下 종업원 규모기업이 97.1%를 占하며 이는 全製造業 同규모기업의 94.0% 보다 높게 나타나 있다.

한편 企業規模別 出荷額에서도 종업원 500 人以上 전체제조업의 出荷額이 54.4%에 比해 同규모 食品工業은 33.3%로 나타나 있어 출하액 面에서도 크게 뒤지고 있어 一般제조업에 對比하여 食品工業의 경영규모가 매우 영세함을 알 수 있다.

〈表 5〉

식품공업의 규모별 現況(1975)

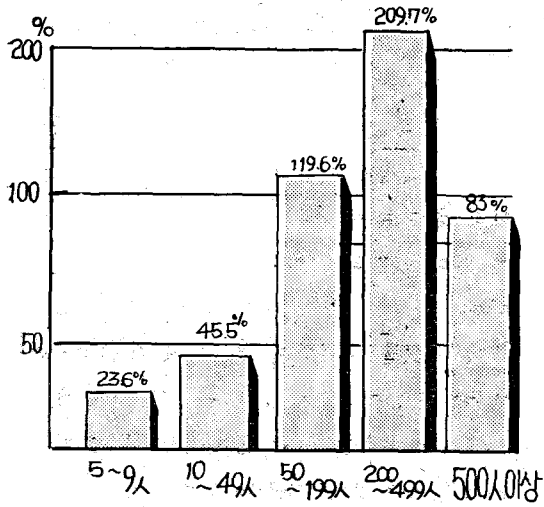
(단위: 100萬원)

		합 計	5~49	50~99	100~199	200~499	500이상
규모별업체수	전체제조업	22,787 (100)	18,526 (81.3)	1,764 (7.7)	1,148 (5.0)	872 (3.8)	477 (2.0)
	식 음료업	3,865 (100)	3,476 (89.9)	162 (4.1)	123 (3.1)	69 (1.7)	35 (0.9)
규모별출하액	전체제조업	7,994,142 (100)	671,877 (8.4)	479,329 (6.0)	789,279 (9.8)	1,705,105 (21.3)	4,348,548 (54.4)
	식 음료업	1,111,220 (100)	137,381 (12.3)	97,054 (8.7)	184,965 (16.6)	320,760 (28.8)	371,050 (33.3)

자료: 광공업센서스

이와같은 零細性은 食品工業內부의 企業間 生産性에서도 크게 격차를 나타내고 있다. 즉 企業規模間 1人當 노동 生産성은 종업원 5~9人 규모기업이 23.6%, 10~49人 규모는 45.5%로서 이들 小企業의 生産성은 同工業 平均水準에 크게 未達 되어 零細企業의 低資本→低能率→低生産의 事實을 實證的으로 表現하고 있다.

〈表 6〉 종업원 규모별 1인당 생산액(%)
전체생산액 평균=100



자료: 광공업 센세스에서 계산

3. 食生活속의 食品工業

엔젤係數는 人間의 生活속에서 「먹는다」는

限界的인 當爲가 人間生活을 어떻게 支配하고 또한 拘束 하는가를 表示 하기위한 生活指標 였다.

한국통계월보에 따르면 都市家口當月平均 소비支出은 1976年 現在 81,460원이며 이중食 料品費는 34,990원으로서 엔젤係數는 43.1% 이다.

所得의增加는 相對的으로 엔젤係數의 低下 를 가져오나 食費 그 自體의 절대액은 增加 되는 것이어서 그 增加되는 소비는 宜當 食品의 質의選擇을 要求하게 마련이다.

FAO韓國協會가 提示한 食糧需給表에 依하면 1962年以後 최근 10年間 우리 食生活에서 카로리 섭취源은 積분질 의존율이 점차 감소 하고 있으며 反面 동물질은 1962年 3.7카로리에서 73년에는 6.8카로리로 크게 提高 되었고 또한 1人當 식품섭취량 변화에도 우리의 傳統 食品인 곡류 서류 야채類等의 增加幅이 매우 완만한 反面 肉류 乳류 魚介류 等 소위 高單位 食品 소비가 크게 增加하고 있어 食生活의 高度化를 보여주고 있다.

이와같은 食生活의 高度化 경향을 視角을 달리하여 「먹게 어떻게 먹느냐」 즉 食品類 소비구조面에서 따져 보기로 하자.

〈表 7〉

우리나라 食品 소비구조 추이

	칼로리(1인 일당 Cal%)			食品類別공급량(1인 1년당: kg)								
	전분식품	동물성식품	기타	곡류	豆類薯類	육류	과실야채	卵類	乳 및 유제품	어개류	유지	설탕
1962	92.9	3.7	3.4	147.4	29.5	5.8	50.2	1.5	0.2	10.4	0.3	1.7
1964	92.4	4.7	2.9	265.3	90.8	4.9	52.9	1.4	0.6	13.3	0.3	0.5
1966	90.6	5.4	4.0	202.9	82.8	3.7	53.2	2.0	1.9	13.0	0.5	2.1
1968	88.0	5.8	6.1	220.6	67.8	8.3	71.2	2.4	2.8	21.5	1.3	4.5
1970	87.5	5.8	6.8	216.1	44.7	8.4	83.0	3.8	3.0	23.1	1.5	6.3
1973	85.5	6.8	7.4	221.0	45.4	9.2	73.0	4.0	3.3	27.6	2.1	7.6
1963/62 (배수) ²	1.1	2.5	2.3	1.5	1.5	2.7	1.8	2.7	16.5	2.7	7.0	4.5

자료: 농수산부 FAO 한국협회

주: ①原乳換算重量인

②칼로리 構成은 實칼로리의 1973/62배수임.

이를 所得相關에 依한 食品類別소비의 相關 分析을 應用 하면

1963年 서울市家口當 식비중 加工食品費의 支出比率이 7.2%, 70년에는 12.7%, 73년에는 16.6%로서 섭취食品 중 加工食品의 섭취 비율이 크게 增加되고 있다. 이와 같은 추세를 라면 80年度에는 이의 比率이 32.8%에 이를 것으로 推定된다.

따라서 如此한 加工食品의 소비추이는 앞으

〈表 8〉 서울市 家口當 食料品費에 對한 加工食品 支出比率 및 推定

年度	時點	食료품비 (A)	加 工 品			B/A 理論值	
			計(B)	主食	기호품		
1963	1	4,115	295	181	114	7.2	6.5
1967	5	10,521	1,022	702	320	9.7	9.5
1970	8	13,883	1,766	1,005	761	12.7	12.7
1973	11	19,280	3,202	1,718	1,484	16.6	16.9
1980	18	-	-	-	-	-	32.8

註: ① 산식 $\text{Log } R=0.7730+0.0412t$
 $(R=5.932 \times 1.0096t)$ 결정계수 $r^2=0.926$
 ② 가공식품에 包含시킨 品目 분류等 30
 자료: 도시가계년보, 한국통계연감

로 食品工業 發展에 크게 期待할 것은 當然한 일이다.

4. 結 言

위에서 再三言及 한바와같이 우리나라 食品 工業은 過去10年間 着實히 成長 하였고, 食品의 소비형태에서도 加工食品 선택 경향이 해마다 比重의 무게를 더하는 교무적인 경향을 보이고 있다.

그러나 그 發展의 그늘에는 量的인 팽창이 原料의 과다한 海外依存을 수반 시켰고 同工業 발전과정에서 企業間 경영규모의 격차를 深化시켜 中小企業의 문제를 露出 시켰고, 增大하는 생산량과 생산능력에 相應하는 제품의 外延的擴散이 未洽하여 狹少한 國內市場에서 만 치열한 경쟁을 演出하고 있으며, 제품의 開發과 品質技術을 뒷받침하는 연구체제의 빈약 등 여러가지 문제점이 없는 것도 아니다.

統計資料

世界主要國의 畜牛數와 쇠고기生産量

1977. 7. 31 現在

國 名	畜 牛 數				牛 肉 및 仔 肉 生 産 量		
	1973	1974	1975	1976	1973	1974	1975
	백 만	백 만	백 만	백 만	천 톤	천 톤	천 톤
미 국	121.5	127.7	131.8	128.0	9,813	10,716	11,275
소 련	104.0	106.3	109.1	111.0	5,433	5,765	5,824
아르헨티나	54.8	58.0	59.8	60.5	2,149	2,163	2,411
브 라 질	86.1	88.1	96.2	98.2	2,450	2,100	2,188
프 랑 스	22.6	23.9	24.3	24.1	1,455	1,792	1,747
독 일	13.9	14.4	14.4	14.5	1,193	1,375	1,317
호 주	29.1	30.8	32.8	33.4	1,496	1,268	1,671
영 국	13.8	14.8	14.8	13.9	854	1,087	1,216
캐 나 다	12.6	13.2	14.0	13.7	897	942	1,050
이 태 리	8.7	8.5	8.2	8.9	1,073	1,148	990
멕시코	26.8	27.5	28.7	28.8	745	844	889
남아프리카	11.7	12.3	12.8	13.0	549	473	-
콜롬비아	22.1	23.0	23.9	24.7	406	363	-
뉴질랜드	9.1	9.4	9.7	9.6	446	405	505
세계총계	1287.8	1316.8	1342.7	-	35,115	37,262	-