

1977年度 노벨 醫學生理學賞

「腦 호르몬」研究한 세 博士에게

엘로우女史 同賞 두번째 女性受賞者

스웨덴 王立科學아카데미는 10月 13日 1977年度 노벨醫學生理學賞을 腦호르몬 研究를 한 美國醫學者 3名에게 授與한다고 發表하였다. 뉴우오르크州 부론크스의 在鄉軍人病院의 로자린 에로우博士(女)가 「페프지드 호르몬의 同位元素標識免疫檢定法의 開發」로 70萬크로네(14萬 5千달라, 7천2百50萬원)의 切半을 받고 케리포니아州 산디아고의 소어크研究所의 로자아 길먼博士, 와루이지니아州 뉴우올린스 在鄉軍人病院의 엔드류찰리博士가 「腦의 페프지드 호르몬의 生成」에 로나머지 賞金을 받았다.

이로서 醫學生理學賞은 連3年 美國의 研究者에게 수여되게 되었다. 1947年에 G.T 코리博士가 夫人인 C.F 코리博士와 함께 「그리코젠의 接觸作用에 의한 消耗의 發見」으로 노벨醫學賞을 받은 이후 에로우博士가 同賞을 받은 두번째 女性이다.

모두 50代의 한참 나이



에로우 博士

노자린 에로우博士는 1921年 7月 19日, 뉴우오르크에서 出生하였다 한다. 大學을 卒業한후 이리노이大學에서 研究生活을 한후 46年에 母校의 物理學助教가 되었다. 50年부터 現在까지 뉴우오르크市 브롱크스에 있는 在鄉軍人病院에 勤務하면서 放射線同位元素를 使用하

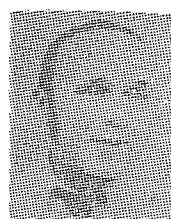
는 核醫學主任 등으로 일하였으며 68년부터 마운트사이나이醫科大學의 教授를 兼任하고 있다. 71年 거어노나基金國際賞, 72年 內分泌會 토프, 76年 엘바드·라스가基礎醫學研究賞 등을 受賞하였다. 全美國科學아카데미會員으로 두子女의 어머니이며 56才.



길먼 博士

로자아·길먼博士는 1924年 1月 11日 프랑스에 이존大學을 卒業후 캐나다로 移住하여 스트레시學說로有名한 한스·세리에博士의 弟

자가 되었다. 그후 美國 텍사스州 휴우스턴을 거쳐 70年 케리포니아州 소어크研究所의 教授로 招請되어 73年에 研究部長이 되었다 53才.



찰리 博士

엔드류·찰리博士는 1926年 11月 30日 폴랜드에서 出生하였다. 캐나다의 맥켈大學을 卒業하고 몬몬의 國立醫學研究所 母校 등에서 研究生活을 보내다가 57年에 美國으로 건너가 휴우스턴의 베어터大學의 講師가 되었다. 62년부터 뉴우올린스의 在鄉軍人病院의 主任의 教授가 되었다. 50歲.

微量分析法 開發

에로우博士는 1950年 代 中藥에 恩師인 故 솔로몬 바손博士와 共同으로 호르몬 酸素等的의 微量物質(10億分의 1g < 1兆分의 1g)의 分析하는 測定法「라디오인프 분해法」을 開發하였다. 이 분석法에 의하여 인슐린을 비롯하여 여러가지 호르몬의

微量分析과 測定이 可能하게 되었고 이번 노벨賞을 함께 받은 길먼과 찰리兩博士의 研究도 이 方法의 功績을 받고 있다.

스웨덴 王立科學아카데미는 에로우博士에 대하여 「糖尿病研究의 新分野를 開拓하였다. 우리들은 內分泌學의 새로운 時代를 맞고 있는 데 이것은 에로우博士의 功績에 의한 것이다」라고 칭찬하고 있다.

길먼과 찰리博士는 腦의 根柢下部에서 나오는 호르몬의 生理作用을 오래동안 研究하여 왔다. 길먼博士는 人體의 代謝를 조절하는 甲狀腺호르몬을 放出시키는 作用이 있는 甲狀腺刺戟호르몬이 腦內의 間腦의 1部인 視床下部에서 나오는 새로운 호르몬 「PRH」에 의하여 誘出되고 있다는 事實을 규명하여 아미노산이 3개 結合한 「PRH」의 構造式을 決定하고 그 人工合成에 成功하였다.

또한 찰리博士는 같은 腦下垂體에서 放出되는 性腺刺戟호르몬이 역시 視床下部에서 나오는 새로운 호르몬 「LH RH」에 의하여 誘出된다는 事實을 發見하여 「LH RH」의 構造式과 人工合成을 하였다.