

技能大學 設立法案 의결

昌原에 2年制 技能大學設立

79年度開校 · 入學資格 1급기능사

科學技術處가 마련한 技能大學 法案 全文30條와 設立計劃案이 6月 2日 經濟長官會議에서 議決되었다.

高級技能 관리자인 技能長의 養成을 위해 세 워질 技能大學과 大學附設 技能大學은 修業年 限 2年이며 技能大 學은 昌原機械工業 等 政府가 지정하는 處에 設置되며 大學附設 技能大學은 國公立 대 학이나 私立대학에 설치할 수 있다.

科技處는 우선 昌原機械工業 基地內에 技能 大學 1個를 設立하기로 하고 西獨차관 140萬

달러 包含 内外資 36억원을 들여 示範校를 운 영하기 위해 追更예산에 부지조성비로서 4억 8천 만원을 요청 年末까지는 正式發足시키기 로 하였다.

科技處는 建物과 施設을 79년까지 갖추고 機械, 金屬, 電氣 電 子等 主로 重化學工 業分野 과목 新入生 을 募集 履修者에게는 技能長 자격을 수여하게 된다. 다음은 技能大學 設立 推進 經緯와 設 置 計劃 全貌이다.

履修者에 技能長 수여

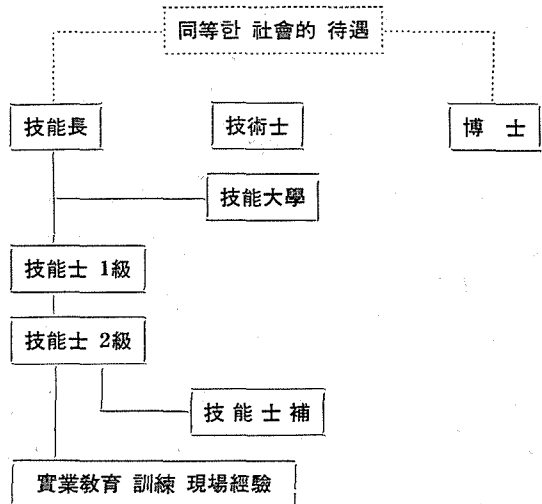
< 推進經緯 >

1. 1976年度 科學技術處에 對한 大統領 閣下 年頭巡視時 技能大學 設立計劃案을 報告
2. 第 6次 韓獨經濟實務者會談(76.6)에서 140 萬弗 支援에 原則的인 合意
3. 人力開發促進 實務委員會(76.8)에서 名稱 所管部處等을 關係部處(文教部)와 協議한 後 報 告토록 함
4. 1977年度 科技處에 對한 大統領 閣下 年頭 巡視時 科技處 主管下에 그 名稱은 “技能大學” 으로 하도록 指示
5. 第 7次 韓獨經濟會談(77.3.29~4.1)에서 獨 逸側은 同 事業의 妥當性 調查團을 77.9月項에 派遣하기로 合意
6. 技能大學法(案)에 對한 關係部處 協議完了 (77.5)

1. 基本計劃

目 的

技能에 精通한 技能者에게 技術理論 및 經營 管理 知識等을 教育함으로써 社會的으로 優待받 을 수 있는 能力을 갖춘 高級技能管理者 即 “技 能長”을 養成하려는 것임.



目的: 技能長 輩出
教育: 技術理論 管理能力
養成: 教育職班長 技能管理者

昌原機械工業基地內에 1個 示範大學을 設立運營

※ 技能長の 概念定立

가. 技能長の 定義

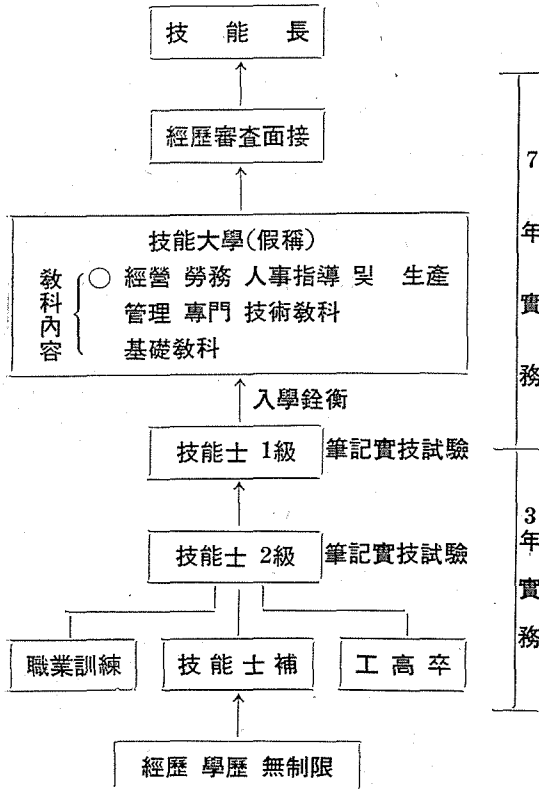
技能士 1級의 資格을 取得한 後 7年以上의 實務經歷을 가진者로서 <該當技能分野에 最上級熟練技能과 管理 監督能力을 가지고 現場에서 直接作業을 遂行하면서 所屬 技能者에 對한 指導 監督管理 및 現場訓練等の 業務를 遂行>할 수 있는 能力을 가진者

나. 技能長이 알아야할 事項(資質)

- (1) 人間協助와 指導能力
- (2) 生産管理 能力
- (3) 經營에 關한 基礎能力과 知識
- (4) 專門의 技術에 關한 知識
- (5) 現場指導 訓練能力

※ 技能長資格取得과정

가. (國家技術資格制度)



나. 方 針

다. 基本編制

區分 및 內容

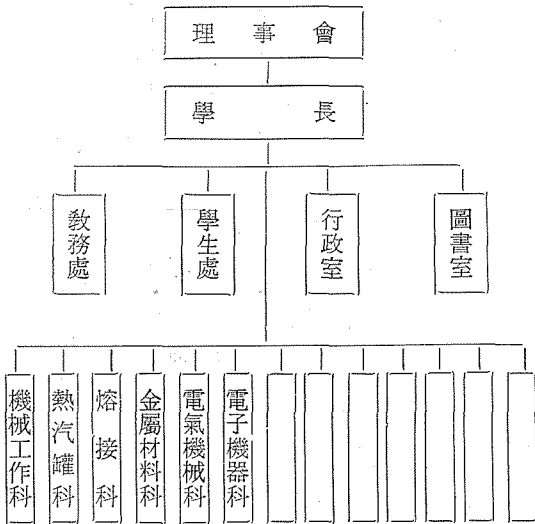
區 分	內 容
修業年限	2年 晝間夜間 및 時間修業(學點制)
入學資格	技能士 1級 資格取得者
教 授	1. 工業專門學校 專任講師級以上 2. 技能長 資格取得者
學 科	機械 金屬 電氣 電子等 重化學工業分野 中心
學生規模	總 860名(學年當 430名)
修了後	國家技術資格法에 의한 技能長 資格賦與(所定の 檢定過程을 거침)
併設課程	現場技術者(技師 2級) 實科敎師職業訓練敎士 其他 技能者에 對한新 規 또는 再訓練 過程을 들수 있음

※ 敎科課程

區 分	主要科目	敎科成構 比	備 考
教 養	人文科學 社會科學 自然科學 外國語 體 育	30%	共 通
經營管理	指 導 生産管理 工場管理 人事管理 原價管理 安全管理	40%	共 通
專攻技術	機械分野 金屬分野 化工分野 電氣電子分野 造船分野	30%	專攻別로履修

技能大學 設置計劃

※ 技能大學機構 圖表



※ 技能大學과 工科大学의 特性比較

學校別 區分	技能大學	工科大学
1. 教育目標	管理能力 있는 高級技能者(Me-ister)養成	中堅技術者 또는 工學者(Eng-ineer)養成
2. 教育內容	熟練技能을 土臺로 한 作業管理 技術監督 및 指導力 爲主	工學的 基礎知識과 그 應用能力 爲主
3. 入學資格	技能士 1級	高卒+豫備考査合格
4. 修業年限	2年	4年
5. 履修後	技能長	技師 1級

라. 推進計劃

區分	年 度					備 考
	77	78	79	80	81	
1. 制度確立 및 設立準備	→					77.8項 西獨專門家 4人來韓豫定
○ 法制定	→					
○ 外援確保	→					
○ 事業計劃確定	→					
2. 位置選定 및 敷地造成	→					敷地費는 77追更豫算에 反映確保
○ 位置選定	→					
○ 敷地買入 및 造成	→					
3. 技能大學發足	→					
4. 基本設計	→					
5. 建物新築		→				
6. 施設導入		→	→			
7. 新入生募集			→			
8. 卒業生輩出					→	

마. 投資計劃

(單位：百萬韓元·千弗)

區分	計	77	78	79	80	81
1. 敷地買入 및 造成(22,500坪)	404	404				
2. 基礎設計	31	31				
3. 建物新築(4,150坪)	766		766			
4. 實驗 實習 施設 등	500 (100萬弗)		250 (50萬弗)	250 (50萬弗)		
5. 專門家 및 訓練生	205 (41萬弗)		67 (13萬弗)	67 (13萬弗)	71 (14萬弗)	
6. 運營費	1,142	48	145	228	366	355
7. 學生支援(實習費 學資金 食費 등)	1,264			252	500	506
計	4,312 (141萬弗)	483	1,228 (63萬弗)	797 (63萬弗)	943 (14萬弗)	861
內資所要	3,607	483	911	480	872	861

※ 77豫算은 追加豫算에서 確保計劃

年度別物量計劃

區分	年度	計	77	78	79	80	81
1. 敷地		22,500坪	22,500坪				
2. 建物新築							
1) 本部教室 圖書室寄宿舍等		2,441坪		2,441坪			
2) 物理實驗室等 22個實驗室		1,709坪		1,709坪			
3. 實驗實習 施設		100萬弗		50萬弗	50萬弗		
4. 學生計劃		860名			430名	860名	860名
5. 人員確保計劃		88人	11/11	22/33	22/55	33/88	/88
1) 教授		51人	1/1	10/11	15/26	25/51	/51
○ 學長		1人	1/1	1/1	1/1	1/1	1/1
○ 教授		50人		10/10	15/25	25/50	/50
2) 職員		37人	10/10	12/22	7/29	8/37	/37
○ 行政室長		1人	1/1	/1	/1	/1	/1
○ 課長		4人	2/2	2/4	/4	/4	/4
○ 職員		20人	4/4	4/8	6/14	6/20	/20
○ 雇傭員		12人	3/3	6/9	1/10	2/12	/12