

우리의 火災豫防對策

「冬節을 火災의 季節」이라고 한다.

火災는 被害를 입는 當事者만이 損失을 가져오는 데 그치지 않고 이웃이나 나아가서는 社會 全體에 損害를 끼치게 된다. 그래서 火災豫防은 社會的 連帶의 意識을 갖고 豫防해 가야 하는 特性을 지니고 있는 것이다.

高層建物, 工場, 그리고 家庭에서는 어떻게, 어떤 方式으로 火災豫防을 하고 있는가를 알아보고 우리의 보다 나은 豫防對策을 세우는데 도움이 되고자 特輯으로 이 글들을 엮어본다. 〈編輯者註〉

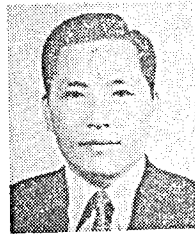
<白南빌딩>

訓練은 事故를 豫防키 爲함이다.

金 泰 昇
〈非常計劃課長〉

目 次

1. 序 言
2. 施設 概要
3. 組織 管理
4. 安全 人力 管理
5. 施設物 管理
6. 教育 訓練 管理
7. 結 語



1. 序 言

訓練은 事故를 豫防키 爲함이다. 個人에게 誠實한 實行을 通한 使命感을 심어주어 實効를 견어우야 한다.

◎現代文明의 高度發展으로 因한 利器는 人間에게 喜와 悲를 함께 안겨주고 있다.

◎가히 경제성장과 더불어 상징적으로 치솟고

있는 고층빌딩은 솜은만큼 가중되는 災難의 對峙로 苦心하고 있다.

◎豫告없는 火魔의 兇습을 퇴치하기 위해서는 솜은 빌딩만큼의 豫防勞力이 常存해야 할 것이다.

◎“有備無患” 그렇다! 항상준비하고 뛰고 있는 자에게 火魔도 외면해 버릴 것이다.

現代의 빌딩은 大資本을 投資한 多衆集合의이고 高度의 施設과 運營管理를 要求하는 大型建築物인 것이다.

白南빌딩은 觀光호텔業(客室303室 및 부대시설)과 賃貸業(45개회사 수용)을 業種으로 하는 빌딩으로 연건평 10,976평 지상고 113.13m, 종업원수 325명, 지상 33층의 철근콘크리트조 스타브쥬 韓國第一의 高層建築物이라 하겠다.

1일평균 연수용인원 1,500여명의 人命과 호텔 의 施設 및 賃貸會社의 財産을 火災로부터 豫防하여야 한다는 막중한 使命感에 앞서, 국가와 국민의 財産이며 많은 人命을 보호해야겠다는 責務감에 찬치도 소홀히 다룰 수 없음을 실감하고 있는 것이다.

2. 施設概要

- ① 白南빌딩 諸施設物(별표 1 참조)
- ② 白南빌딩 自體消防施設(별표 2 참조)

建築物概要

<별표 #1>

層別	施設物內容	面積
地下1層	駐車場	340坪
地下2~3層	駐車場, 變電室, 發電室, 기관실, 其他附屬設備.	720坪
地上1層	호텔로비 및 附帶施設	360坪
2~11層	賃貸事務室	3800坪
12~30層	호텔客室 및 附帶施設	4876坪
31層	나이트클럽 스카이라운지	340坪
32~33層	管理事務室 및 機械室	540坪

자체소방시설

<별표 #2>

구분	내용	設 備 內 容
消 火 設 備	消火器 199개 屋內消火栓 59個 泡設備1	
警 報 設 備	自動火災探知器 70회로 動力消防펌프 2 非常警報設備 71個 火災速報設備 1	
避 難 設 備	救助袋 5 避難口 2 誘導燈 79	
消火用水設備	消火水槽 6個 貯水槽 1	
其 他 設 備	排煙設備1 連結送水管2 非常콘센트42	

3. 組織管理

前記한 施設概要에서 보는바와 같이 건축물상의 特殊性과 運營上的 複合性이 內在되어 있고 多衆의 收容과 小요소속에서 防災를 하여야 하기 때문에 정밀하고 効率性 있는 조직을 편성하고 계획, 運營하여야 함은 말할나위가 없다.

火災豫防을 위한 白南빌딩의 組織운영 형태를 소개하면 소방계획을 수립하고 소방시설의 유지관리등, 화재예방상 必要한 모든 조치를 위한 “防火對策委員會”(組織編制는 별표 3 참조)를 編成하여 전담자를 지휘, 활용토록 하고 있으며 방화관리자 밑에 “방화담당자” “화기책임자”를 선정하는 외에 “화기사용설비기구” 위험물시설 등의 검사반(별표4 참조)을 두어 豫防管理組織을 運營하고 있다.

4. 安全人力管理

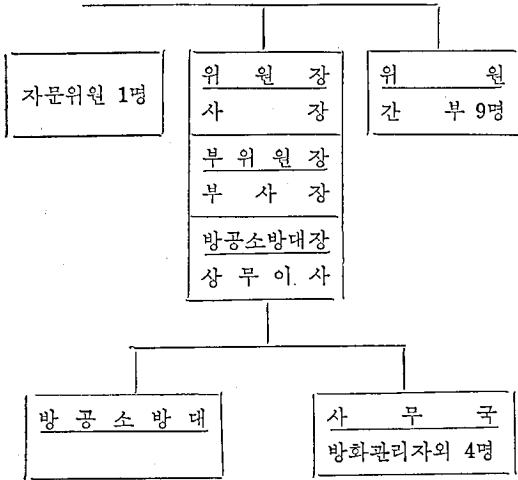
每事가 다 그렇겠지만 特히 災害와 密着되어 있으며 큰 피해를 유발할 수 있는 서비스業種의 白南빌딩은 “安全人力管理”라는 觀點을 導入치 않을 수 없었다.

安全人力管理面에서 人力의 配置와 活用은 경제성, 기동성, 기능성에 포인트를 맞추어 보았다.

별표 5에서 직종별 상주인원과'기동대기인원 및 순찰인원을 혼합활용하고 직종별 인원 안배로

防火對策委員會組織編成表

<별표 #3>



豫防管理組織表

<별표 #4>

檢 查 班	編成人員	檢 查 班	編成人員
建築物等檢査班	3~5名	消防施設檢査班	3~5名
火氣施設檢査班	3~5名	警報設備檢査班	3~5名
電氣施設檢査班	3~5名	避難設備檢査班	3~5名
危險施設檢査班	3~5名	消防用水設備	3~5名
機械施設檢査班	3~5名	檢 査 班	3~5名
		人命安全管理班	3~5名

기동성을 확보하고 있으면서 1인평균 460명까지 카버할 수 있는 결과를 얻을수 있다고 보는 것이다.

5. 施設物管理

施設物管理는 産業安全分野와 消防安全分野에 注力코자 計劃했다.

産業災害安全分野에서 경영자는 종사원의 복리후생시설과 복지를 위해 노력하는만큼 生産性 向上의 効果도 比例할 것이다. 消防安全分野 또한 絶대적으로 設備와 器具의 完備에 努力하였 으며 이의 活用을 위한 任職員의 간단없는 訓練에 임하고 있다.

安全人力管理組織表(주간 야간)

<별표 #5>

	總人員	常主人員	機動待機人員	巡察人員	관리面積
접 객 직	170	주 130 야 40	주 6 야 24	주 4 야 6	328평
事 務 職	36	주 34 야 1	주 1 야 2	주 1 야 1	16평
設備관리직	88	주 60 야 28	주 4 야 10	주 2 야 2	15평
警備管理職	16	주 8 야 8	주 1 야 2	주 1 야 3	250평
安全管理職	5	주 4 야 1	주 2 야 1	주 1 야 1	2000평
其 他	10	주 10			
合 計	325	주 246 야 79	주 14 야 47	주 8 야 13	평균치 460평

가. 施設物の 運轉

“安全第一主義”原則下에 우수기능자를 배치 문건케 함은 물론, 機械室, 變電室, 승강기제어 실, 발전실, 보일러실등에는 “安全守側”을 비치 하고 表記된 安全守側을 암송한후 운전에 임할 수 있도록 하였으며, 관리책임주임과 안전관리 자는 상시순찰로 운전자의 동태를 파악토록 하였다. 또한 消防施設의 運營分野에서도 조금의 오차가 없도록 안전관리자가 확인점검을 시행하고 있는 것이다.

나. 施設物維持補修

서비스業의 商品價置面에서 施設物維持, 補修 分野가 차지하는 比重은 크다 할 것이다. 施設物은 항상 性能발휘에 차질이 없도록 “豫防整備”에 힘쓰도록 하였으며 年4회이상 실시하는 部分및 分解整備時에는 결함을 100% 시정토록 하고 있다.

計劃性있는 檢査와 點檢행위야 말로 施設物管理의 絶대적 요건이 되고 있는 바 白南빌딩의 諸 施設物點檢 및 檢査행위는 다음과 같이 시행하고 있다.

消防施設點檢表

<별표 #6>

點檢項目	區分	點檢方法	點檢施行者
破損變形의 有無 其他 主로 外觀 的인 事項	消火設備	每日實施	安全擔當
	避難設備	每日實施	安全擔當
	警報設備	每日實施	安全擔當
作動試驗성능試驗等 主로 機能 에 關한 事項	消火設備	年 2回以上	安全擔當
	避難設備	年 2回以上	安全擔當
	消火用水設備	年 4回以上	機械主任
	消防活動上設備	年 4回以上	機械主任
	其他設備	年 2回以上	關係主任

※ 外觀檢査는 每日 또는 每週 機能檢査는 年 2回以上 實施함

建築物等の 檢査

<별표 #7>

檢査對象	檢査方法	檢査施行者	備考
建築物	月 1回	營繕主任	
火氣使用設備器具	月 1回	安全擔當	
危險施設	月 2回	機械主任	
電氣設備	月 2回	電氣主任	

※ 檢査는 寸시 또는 每月 施行하며 日時는 實情에 맞도록 防火管理者가 指定함

6. 教育訓練管理

組織과 人力이란 부단한 教育訓練을 거치지 않는다면 그 効果는 반감할 것이다. 더구나 防災를 기대할 수 있고 일단, 유사시에는 당혹하지 않고 침착성을 유지하여 “初期制災者”를 確保하기 위해서는 誠實하고 實感的인 教育, 練訓

행위를 끊임없이 수행하여야 될 絶로 알고있다. “教育訓練을 誠實히 하면 火魔는 달아난다”는 신념아래 白南빌딩에서는 年間 消防教育計劃을 作成하여

- ① 月 2回이상 自體教育實施
 - ② 民防衛隊員 活用 및 民防衛의 날을 綜合訓練日로 活用
 - ③ 年 4回이상 전문초빙강사교육
 - ④ 年 2回이상 시청각교육(영화 한국화재보험 협회 후원)
 - ⑤ 月 二回以上夜間非常消防訓練實施
- 을 수행하고 있으며 新規社員은 소방상식에 관한 전과목을 이수하여야만 정규사원의 대우를 할 수 있도록 人事管理를 하고 있다.

7. 結語

火災는 豫告없이 닥아오고 있다. 그러나 항상 준비하고 있다면 두려울게 없지 않은가!

白南빌딩은 항상 準備하기 위해서 前 任職員 혼연일체가 되어 努力하고 있다. 火災發生의 要因이 가장 增大되고 있으며 發生率이 가장 높다는 年末 乾燥期가 닥아왔다.

이 時期가 우리에게는 年末 非常運營의 時期인 것이다.

첫째, 發生要因別 非常事態를 分析해본다.

둘째, 分析要因을 實存으로 보고 防災態勢에 돌입한다.

셋째, 주간보다는 야간근무에 重點을 두고 야간숙직 人員을 증원 보강하여, 순찰, 점검업무를 강화하는 것이다.

1976년 11월 15일자로 연말 비상근무지침과 증원숙직 근무자 명단을 전사원에게 주지시킨바 있다.

人類의 公敵 火魔는 영원히 準備하는 者에게서 물러설 것이다.

끝.