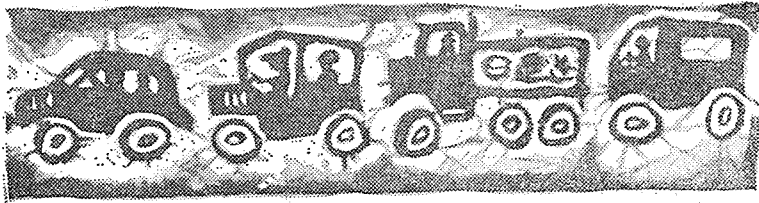


# 이 달의 주요 뉴스와 시험의 주변



## □ 齒科處置・手術 40개행위로 分類 保社部 醫療保險 診療酬價 기준 告示

오는 7월 1일부터 시행되는 醫療保險에 적용하게 될 診療酬價 기준이 지난 8일 保社部에 의해 최종 확정, 고시됐다. 모두 7백 63개 행위로 구분된 이 診療酬價 기준에선 일반診療와 공통으로 적용될 기본 진료, 처방주사마취등을 제외한 齒科부분에서 진료행위를 49개로 분류했으며 2천 7백 27개의 藥價기준에서 기재되지 않은 輸入醫藥品 및 특정機材등은 구입가로 책정토록했다.

保社部가 제정한 이 診療酬價 기준에 따르면 진료행위별 點數別로 1점당 10원으로 책정, 초진료 80점, 재진료 50점으로 했는데 齒科診療의 初診, 再診 기본료는 소경점수의 50%로 했으며, 외래관리료를 지역에 따라 50점에서 5점, 입원실료를 1백 30점으로 하여 병원 입원관리료를 지역에 따라 1백 10점에서 4점까지 가산토록 하고 의료기관 지역별등 差制에서 종합병원,

병원, 의원의 3등급으로 나누고 서울·대도시(인구 50만이상) 중소도시(50만이하) 농어촌(5만이하)의 4등급에 따라 20%에서 40%까지 점수에 가산해서 받게했다.

齒科부분의 진료행위별 점수를 보면 치수정기점사를 1구강 1회당 60점, X선관독에서 일반 17점에서 입체, 파노라마 45점까지 X선촬영은 33점에서 2백 12점까지 理學療法에서 이온도입법 및 고주파요법을 17점으로 했으며 處置에선 보통 처치 20점, 근관치료는 20점내에서 27점, 발수 48~68점, 근관충전 41~47점, 외관후처치 17~31점, 치주소과 71~2백 13점, 치석제거 17~51점으로 手術에선 발치수술 50~2백점, 치근단절개수술 1회 6백 81점, 부골제거수술 1백 10~1천 6백 30점, 악골수염수술 1/2악 8백 10점, 전악 1천 3백 77점, 구강내 봉합술 99~3백 38점, 악골종양수술 8백 9점, 악골골절수술 1천 3백

77점, 치주질환수술 3백54~7백 94점 등으로 책정했다.

## □ 指定偏重・不條理철저 排除 保社部 각 醫療團體와 협조 調整토록

保社部는 지난 9일 열렸던 각 市道保社局長회의에서 醫療保險 요양급여취급기관 지정에 있어 의료기관이 편중되지 않도록 각 市道醫師會 및 齒科醫師會와 협조하에 조정하여 오는 25일까지 지정을 완료토록 지시한 것으로 알려졌다.

保社部는 이 지시에서 醫療機關 지정이 편중되지 않도록 각 醫師團體의 資料를 바탕으로 긴밀한 협조 아래 지정작업을 마무리짓고 保險組合과 지정 의료기관사이에 빚어질지도모를 不條理를 철저히 배제하라고 했다.

이에 따라 齒協은 醫療保險法 제 32조 및 同施規 제 19조에 의거 요양취급기관으로 1개조합이 병원급 2개이상, 외래환자취급기관으로 의원·치과의원 2개이상을 지정토록 되어 있음을 지적, 치과의사로서

권익옹호와 의료인의 권위를 실추시키지 않도록 각지역별로 요양취급기관지정 희망자를 신속히 파악 행정당국과 협의하여 적절하고 균등한 지정이 이루어지게 적극 참여 해줄것을 각 市道支部에 시달했다.

□ 醫療保險對策 회의소집  
齒協 전국支部 保險담당자



齒協은 醫療保險酬價가 고시 발표되고 組合구성인가도 거의 완료 단계에 있음을 감

안 오는 7월 1일부터 실시되는 醫療保險에 대한 세부적인 문제등을 협의키위해 16일 전국市道支部 醫療保險 담당 관계자 회의를 개최케 된것이다. 이날 오후 5시 齒協회의실에서

齒協은 또한 의료보험 심사위원회 구성에 있어 醫藥界 대표 3명이 참여케 되었음을 들어 각 市道 심사위원회 구성에 대표 1명씩을 참여시키도록 촉구했다.

열린 이 회의에서는 의료보험 실시에 따른 제반내용을 설명 회원들에게 주지시키도록 하는 한편 指定病院은 25일까지 契約를 締結케 되어 있으므로 어떤 特定病院에 編重하지 말것을 李在賢副會長은 強調했다.

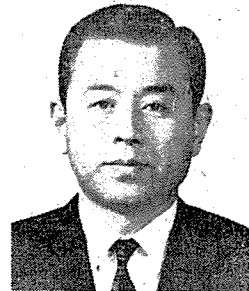
또한 中央에는 醫療保險審議委員會가 있어 이미 李在賢副會長이 委員으로 被選된 바 있지만 地方에 設置될 醫療保險審查委員會에 두게될 3名の 委員中에 齒科醫師가 꼭 參與토록 最善을 다해 줄것을 強力이 指示했다.

狀齒가 발생한 것이 아니라는 사실이 밝혀졌다.

金교수는 이보고에서 간이상수도 시설로 음료수중의 불소농도를 1.0 PPM의 농도로 조정해주므로서 斑狀齒의 출현이 예방되는 동시에 치아우식 예방효과는 지속될 것이라고 연방책을 지적하고 斑狀齒는 약안면 장애요인이 되고있으므로 적어도 전치에는 짜켓크라운을 해주어야 될것이라고 斑狀齒에 대한 치료 대책을 보고해 왔다.

그런데 全北保健研究所의 분석결과에서도 마을의 3개 펌푸물에는 과량의 弗素가 함유되어 있는 것으로 나타났었다.

□ 金仁哲회장 새마을研修院入校

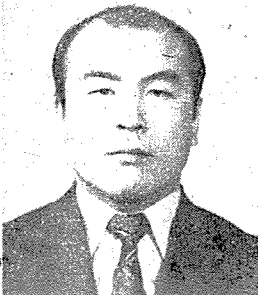


齒協 金仁哲회장이 새마을교육연수차 지난 12일 새마을교육연수원에 입학하여 1주

일간의 연수를 마치고 18일 퇴교했다.

金회장은 유신과업수행과 국민총화 대열에 숭선참여하고 정부시책에 호응지원키 위해 保社部の 醫療團體지도자를 대상으로하는 77년도 새마을지도자 연수교육계획에 의거 입학한 것이다.

□ “弗素過多함유에 基因”  
東子浦마을 斑狀齒발생 現地調査결과 判明



全北 金提郡의 東子浦 마을 斑狀齒환자 집단발생은 22년전부터 음료수로 이용한 지

하수에과다하게 함유한 弗素에 인한것으로 판명됐다.

齒協은 지난 11일 1백 38명의 斑狀齒 집단발생 사건을 조사키 위해 서울齒大 金鍾培(예방치과학)교수를 조사위원으로 위촉 현지에서 파견,

조사한 결과 이곳주민들중 31세 이상의 주민에는 斑狀齒가 발생되지 않았으며 30세이하의 주민에 한정하여 斑狀齒가 발생되어 있었고 이러한 이유는 이곳 주민들이 22년전에 음료수를 지하수로 교체한후부터 음료수에 과다하게 함유되어 있는 弗素의 영향으로 발생된 것으로 齒協에 보고 했다.

이 보고에 의하면 이곳 알미니움공장은 1974년말경에 가동되기시작만 3년밖에 안되는 것으로 다른 마을에서 출퇴근하는 알미니움 직공에는 斑狀齒가 발생되지 않아 알미니움공장의 오염에 의해 주민의 斑

□ 口腔啓蒙繼續推進으로 口腔保健관리의 生活化  
서울 齒醫會 제32회 口腔保健賞 시상식 盛了

「예쁜이 하얀이 알고보니닭은이」를 캐치 프레이즈로 내건 제32회 口

腔保健賞 시상식이 14일 시민회관 별관에서 서울齒醫會주최, 齒協후원·력키협찬으로 개최됐다.

이날 오전 9시 40분 수상자를 비롯 齒科界인사 다수가 참석한 가운데 朴性高부회장의 사회로 거행된 施賞式에서 池憲澤회장은 식사에서 『건강의 척도는 깨끗함이 건전한 치아에서 비롯된다』고 건제 『올해는 醫療施策과 醫療保險의 실지로 건전한 사회복지 구현을 위해 발돋움하는 때인 만큼 국민 스스로는 口腔保健관리에 솔선 노력해야 할 것이며 齒科醫師들도 국민의 구강보건을 향상을 위해 계속 노력해 나갈 것』이라고 다짐했다.

또한 金仁哲 齒協회장은 격려사(申旻澈부회장대독)에서 튼튼한 이는 어린시절부터 보호해야 한다고 강조했으며 具春春서울시장(전윤호보사국장대독)은 齒科醫師會에서 무료진료등으로 市民의 구강보건을 위해 애써준데 대해 감사한다고 축사를 했다.

이어 주식회사 렉키, 太平洋化學 신영섬유, 韓獨藥品, 한국放送公社 등에 감사패 서울시 教育委에 구강보건의유공 감사장등이 수여됐으며, 건강한 齒牙를 소유, 구강보건의관리에 모범이 되는 건치노인 모범진료가족 구강보건의 유공자등에 상장과

부상이 수여됐다.

이날 구강보건의상 수상자 명단은 다음과 같다.

◆건치노인=△1등 이동식(성북정농동 410) △2등 김순례(관악구 신림동 86) △3등 배점행(서대문구 용암동73)

◆구강보건의 모범학교=△우수모범학교(옥정) △모범학교(송인) △장려상 (봉래·은천·남산·창경·영동)

◆건치아동=안인성(신중) 박경아(강능) 배종희(봉천) 박정신(관악) 서천호(노원) 임수현(우이) 오종환(홍파) 백현숙(전동) 김영걸(아현) 장미라(공덕) 신현숙(연가) 김미애(안산) 박원희(옥정) 소유경(옥정) 안철홍(송덕) 서호경(전덕) 이승종(염창) 정남선(개봉) 정영일(신용) 이승희(용산) 이창하(교동) 이선화(효제) 김상현(계성) 최미아(남산)

◆국민학교 대표=박태홍(중대)

◆구강보건의 유공자=△정화진(수유) 신명자(송인) 최갑례(전농) 최기순(봉천) 백자현(용강) 김갑선(당중) 박상숙(남산) 김성미(매동) 한복자(옥정) 이연규(한남) 박금림(북한) 황주영(중대) 송정희(교동)

◆이상열(서울특별시교육위원회 체육과 보건계장)

□ 金永昌학장 永眠式

3일 朝鮮齒大葬으로 嚴修

朝鮮齒大 金永昌학장이 지난 1일 享年 61세로 別世, 3일 朝鮮齒大學葬으로 永訣式이 거행, 경기도 파주군



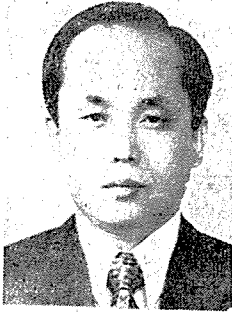
낙원 공원묘지에 安置됐다.

故 倉海金永昌학장의 永訣式은 全南齒大 교수를 비롯, 科科界 元老 회원 다수가 참석, 齒科界의 巨星을 잃은 애도속에 거행됐는데 이자리서 朴哲雄 朝鮮大學 총장은 吊辭를 통해 『젊은 齒科醫學徒의 가슴마다에 심어 놓은 故人의 이상과 노력의 씨앗은 결코 헛되지 않을 것』이라고 밝히고 『教育者로서 그 공적과 遺訓은질이 이 민족을 빛내고 나라를 빛낸것이다』고 추모했으며 서울齒大 구강해부 학교실 문하생을 대표한 金基燬씨 등의 추모사가 있었다. 그런데 閔下生으로 構戰된 蒼海會(會長 金基燬 故人의 號가 蒼海임)에서는 故人의 遺業을 기리는 뜻에서 論文集을 製作했는데 16編의 自著論文을 비롯하여 指導論文 127編에 이르는 故人의 業績은 實로 多大하며 同論文集도 500頁에 達하는 龐大한 冊子로 되어있다.



× × × ×

□ 第29回給合學術大會 準備委員會開催



〈金圭植學術委員長〉備하여 演題와 演者를 內定, 理事會에 承認을 받는대로 確定키로 했다.

지난 15日和 17日에 열린 準備委員會와 分科學會長 會議에서 內定된 演者와 演題는 다음과 같다.

學術委員會에서는 (委員長 金圭植) 오는 10月에 開催할 第29回綜合學術大會에 對

主題: 齒牙保存을 위한 效果的인 治療는?

I. 永久齒治療

1) 齒內療法

경희치대 최호영

2) 齒周療法

서울치대 최상목

3) 充填療法

서울치대 엄정문

II. 幼齒治療

대한소아치과학회장 양정강

◎ 特別講演

醫療保險制度

Table Clinic

Student Table Clinic

□ 서울大 齒大 77年度 夏季 無齒醫村診療計劃樹立 17個팀으로 構成 57個 無齒醫郡中에서 選定

서울大 齒大에서는 오는 7月 18日 부터 8月 13日까지 17個팀으로 構成, 教授, 學生 200餘名이 勤員 夏季無齒醫郡診療에 나서기로 했다.

특히 이번 診療計劃에는 保存治療와 補綴治療도 包含시킬 것이라 고하며 57個 無齒醫郡中 優秀 새 마을 部落을 優先的으로 選定하는 것을 原則으로 할것이라고 한다.

또한 今年 2學期부터 夏季, 冬季, 週末診療에 參與하는 學生에게는 指導教授의 承認을 받아10%~20%

를 臨床學點에 反映할 것도 構想中인 것으로 알려졌다.

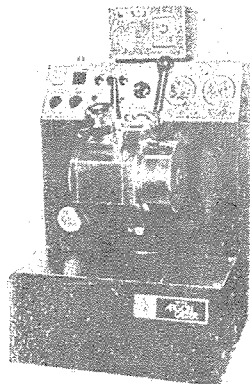
서울大 齒大 學生 403名中 約90%가 學徒護國團 Circle에 加入되어 있으며 앞으로 100%加入을 目標로 하고 있는데 無治醫村診療費의 使用은 Circle 中心으로 運用될 것이며 學生全員이 參與함으로써 團結과 仁術報國의 健全한 精神을 函養시킴과 아울러 臨床修練에도 相當한 보탬이 될것으로 내다보고 있다.

□ 알곤캐스터(Argon Caster) 設置

慶熙大 齒大 附屬病院 補綴科에

慶熙大 齒大 附屬病院 補綴科(科長 최부영)에서는 日本 Shofu會社에서 製作한 Argon Caster를 購入設置했다.

Argon Caster는 Argon gas를 利用한 鑄造機로서 貴金屬은 勿論 特別히 非貴金屬을 鑄造時에 酸化를

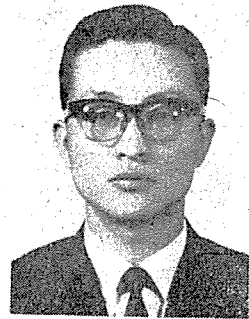


〈Argon Caster〉

防止하므로 鑄造를 容易하고 精密하게 할수 있다.

따라서 患者의 負擔이 적은 非貴金屬의 利用率을 높힐 수 있으며 모든 補綴物 鑄造時 그 精密性을 向上시켜주는 二重效果를 얻을 수 있게 되어있다.

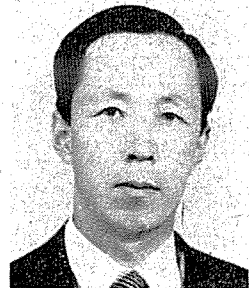
□ 新興齒科産業(株) 서울昌慶國校에 Unit Chair寄贈 學校 口腔保健事業을 積極支授



新興齒科産業(株) (代理理事 李煥奎)에 서는 지난 17日서울昌慶國民學校에 Unit Chair 1臺를

〈李煥奎 社長〉 寄贈했다.

서울大 齒大 豫防齒科學教室(主任 教授 金鍾培)에서 技術과 人力을 支援하고 있는 同事業은 學校 口腔保健事業中 治療齒科事業으로서는 兒童의 口腔診療를, 豫防齒科事業으로서는 定期的으로 弗素塗布를 施行하여 學校 口腔保健管理를 示範的으로 展開하고자 하는데 目的이 있으며 學校當局에서는 새마을 齒科診療의 一環으로 學校 當局에서도(校長) 이事業에 總力을 傾注하고 있다.



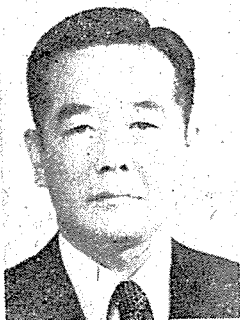
〈昌慶國校 校長〉

그런데 今般 新興齒科産業에서 寄贈한 Unit Chair設置로 거의 完全無缺하게 同事業을 展開 推進하게 된 것이다.

□ 大韓齒科器材商協會

全國會員名簿發行

名簿, 定款, 商人像, 全國齒科  
技工所名單等



〈朴鍾允 會長〉 齒科醫師,  
齒科技工所に 골고루 配布할 豫定  
이다.

同協會에서는 이를 爲한 資料蒐集  
을 해왔는데 이제 그 準備가 完  
了되어 곧 製作에 着手케 된것이다.

그런데 會員名簿 以外에도 定款,  
歷代 任員名單等, 器材商人像과 齒  
科技工所名單도 參考로 插入하는  
等 多彩로운 內容을 收錄하는 것으  
로 알려졌다.

□ 全國齒科技工所 自體監查  
實施

齒技協 執行部 各理事動員 이달부터



〈金聖培 會長〉 를 對象 監  
查를 實施하고 있다.

不正技工物을 爲始하여 施設이  
法定規定대로 가추어졌는지, 環境  
衛生 等等을 重點의으로 監查하고  
있는데 摘發된 技工所는 嚴重問責  
하는 것으로 알려졌다.

大韓齒科  
器材商協會  
(會長 朴鍾  
允) 에서는  
오는 7月中  
全國會員名  
簿를 發行,  
全會員은  
勿論, 全國

齒科醫師,  
齒科技工所に 골고루 配布할 豫定  
이다.

同協會에서는 이를 爲한 資料蒐集  
을 해왔는데 이제 그 準備가 完  
了되어 곧 製作에 着手케 된것이다.

그런데 會員名簿 以外에도 定款,  
歷代 任員名單等, 器材商人像과 齒  
科技工所名單도 參考로 插入하는  
等 多彩로운 內容을 收錄하는 것으  
로 알려졌다.

□ 全國齒科技工所 自體監查  
實施

齒技協 執行部 各理事動員 이달부터

大韓齒科  
技工士協會  
(會長 金聖  
培) 에서는  
今 6月부터  
全國에 散  
在해 있는  
齒科技工所

를 對象 監  
查를 實施하고 있다.

不正技工物을 爲始하여 施設이  
法定規定대로 가추어졌는지, 環境  
衛生 等等을 重點의으로 監查하고  
있는데 摘發된 技工所는 嚴重問責  
하는 것으로 알려졌다.

齒協의 움직임

5月 18日 保健社會部에 齒科  
勤務 看護補助員의 業務限界制  
定建議公文發送 各支部長에게  
다음과 같은 公文發送

① 支部長會議에서 合議된  
事項遵守

② 協會史發行計劃에 對한 協  
助依賴

③ 醫療保險實施에 對한 準  
備및 醫療 酬價策定案決定通報

5月 23日 保健社會部에 77年  
度 下半年期 輸出入 期別公告 策  
定資料 回信公文 發送

5月 28日 公職齒科醫師會 總  
會 서울齒科大學 3層계단교실  
에서 開催

6月 1日 午前 8시 協會會議  
室에서 第2回 定期理事會를  
開催하고 다음 案件을 議決하  
였음

□ 다 음

1. 全國醫療保險關係者 會議  
開催

醫療保險療養給與機關指定問  
題등에 關하여 資料를 提出하  
고 關係會議를 갖기로 可決

擔當副會長과 擔當理事를 參  
席케 하고 場所 日時는 擔當副  
會長 및 總務, 齒務理事가 協  
議決定키로함.

2. 無所屬會員의 會費는 定  
款및 入會金에 關한 規定을 알  
리어 回送하는 同時 所屬會에  
納付토록 하기로함.

3. 釜山市齒科醫師會 會則  
改正案

區分會등 개정안등 모순점을  
지적 시경토록 반송키로함.

4. 國際會議 參加者 代表選  
擇規定 可決

6月 11日 전북김계군반상치  
발생 진상조사위원으로 서울大  
學校齒科大學 金鍾培助教授를  
委礪하고 即時 出張調查報告토  
록하였음.

各支部長에게 다음公文을 發  
送

① 醫療保險擔當者關係者 會  
議開催

② 市道 醫療保險審查委員會  
參與

③ 療養取扱機關 指定業務參  
與

6月 13日 金鍾培委員의 踏查  
報告에 의하여 保健社會部에  
전북김계군백구면동차포 주민  
의 반상치 발생경위 조사보고  
서제출

6月 14日 서울특별시 치과의  
사회에서는 市民會館 별관에서  
오전 9시 30分 제32회 口腔保  
健賞施賞式을 舉行

□ Malaysia에서活躍 중인 姜孝植氏 Kuala Lumpur University에 副教授內定

Malaysia Ka Jang Hosp. 口腔 外科長으로活躍 중인 姜孝植氏(서울大齒大 15回卒)는今年 가을부터 Kuala Lumpur University of

Malaysia의 Faculty of Dentistry 에 副教授로 內定되었다고 傳했졌다. 그런데 同氏는 現在 北歐羅巴 地域을 旅行中이라고 한다.

□ 延世大齒大, 日本東京齒科大學과 姉妹結緣協議

鹿島 理事長 및 松宮學長, 醫務副總長, 齒大學長訪問

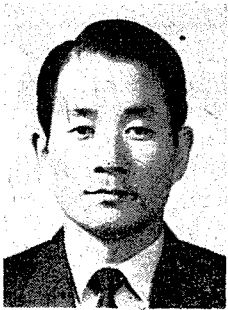
延世大齒大는 日本 東京齒科大學 과의 姉妹結緣을 맺기 爲하여 兩大學 首腦部와 協議中인것으로 알려 졌다.

日本 東京齒科大學의 財團理事長 인 鹿島(가치마)氏와 松宮(마쓰미야)齒大學長 및 同高木(다가끼) 副學長等 一行은 지난 6月 21일부터 3日間 서울에 머물면서 延世大學 校 李宇柱 總長, 李天煥 財團理事

長 金孝圭 醫務副總長 및 金用瑄 齒大學長과 이 問題에 對하여 協議 한 바 있는데 이 姉妹結緣이 이루어지면 兩校의 學術交換, 教授 및 學生들의 交換, 大學教育制度, 施設等 全般에 걸친 相互協助等이 週期的으로 이루어지게 된다.

그런데 同 姉妹 結緣 調印은 兩校財團理事長의 承認을 얻는대로 調印式을 갖게 되어있다.

□ 朝鮮大 齒大 第2代 學長에 趙泳弼博士 就任



〈趙 泳 弼 學長〉  
를 起用 發令했다.

朝鮮大學 校는 지난 6月20日 日 字로 公席 中인 朝鮮 大學校齒科 大學 學長 에 齒醫學 科長이었던 趙泳弼教授

趙泳弼教授는 慶熙大齒大 口腔外 科 科長과 保社部 醫政課長를 거쳐 지난 76年 8月 25日 同大學 副教授 로 任用된 바 있다.

그런데 同大學의 現스텝은 다음 과 같다.

學長 趙泳弼 副教授  
病院 宋濟弘 副教授  
敎務課長 金官興 助敎授  
專任講師 崔根培·계기성  
최동진·조익연

□ 口腔清淨劑「피오」상아제약에서 개발

安全性 높은 製品으로 大韓齒周科學會에서 推薦

상아제약(주)에서는 口腔清淨劑 「피오」를 生産 供給하고 있는데 安 全성이 높은 口腔清淨, 口臭除去및

齒石豫防劑로서 認定을 받아 大韓 齒周科學會로부터 推薦을 받은바 있는데 추천 內容은 다음과 같다.

추 천 서

우리나라에는 많은 의약품이 생 산공급되어 국민의 질병퇴치와 건 강복지를 위하여 이바지 하여 왔으 나, 구강 보건위생을 위한 적절한 약품이 공급되지 않아 이에 대한 대책이 시급히 요청되고 있습니다.

인구의 밀집, 기계문명의 발달등 으로 인하여 매연, 유해가스의 배 출등으로 오염된 탁한 공기가 만연 되어 있음은 기지의 사실이며 이의 제거를 위한 양질의 구강살균, 소 독에 필요한 의약품이 없어 불편한 점이 많이 있었습니다.

이러한 시점에서 금반 상아제약 주식회사가 부작용이 없고 안전성 이 높은 구강청정, 구취제거 및 치 석예방제 「피오」를 생산공급하게 . 어 국민의 보건위생에 기여하게 되었음을 다행으로 생각합니다.

이에 본 학회에서는 상아제약 (주)에서 생산공급하는 구강청정 제 「피오」를 추천하여 국민 구강보 건 향상과 더불어 치과의사 여러분 들의 치료사업에 도움이 되기를 기 원합니다.

1977년 5월 일

대한치과학회

□ 서울大齒大 敎授 20餘名 한자리에 京畿마석 車文豪교 수 別莊으로 招待

서울大齒大 小兒齒科 車文豪主任 교수는 지난 26日(日) 同校 敎授 20 餘名을 自身の 別莊으로 招待했다. 京畿道 마석에 位置한 同別莊에서 는 和氣에 찬 霽靄氣속에 新綠을 滿喫했다. 그런데 서울 齒大 敎授 一同이 私席을 같이 하기는 이번이 처음인 것으로 알려 졌으며 교수간 의 침묵을 돈독히 하는데 이바지 했다.