

# Labio-lingual technic의 臨床(XI)

高麗大學校 醫科大學 齒科學教室

劉 英 世

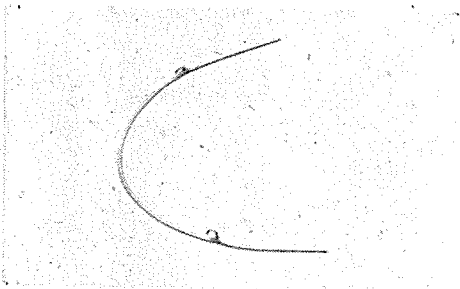


그림 133

Hook은 치아와 직접 닿지 않게 힘 접막을 손상치 않게 bend하여 놓으며 그림 134와 같이 ball tip을 납착 방법으로 형성해 놓으면 더욱 좋다.

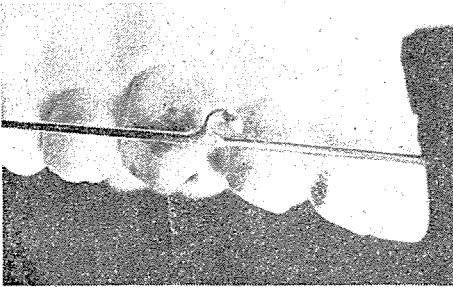


그림 134

### (4) 장 착

#### i) Adaptation

먼저 적합하여 arch Wire가 저항없이 잘 들어가나 확인하여 본다.

#### ii) Cementation

Adaptation시와 같으며 parallel을 잃지 않도록 주의한다(그림 135).

완성된 Labial arch(그림 136).

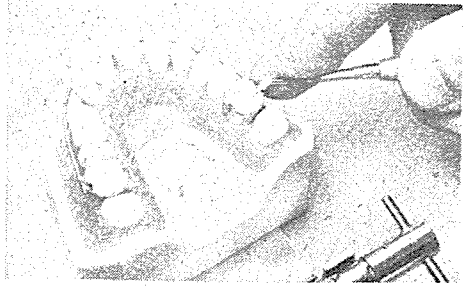


그림 135

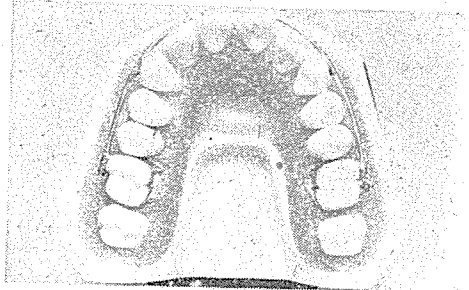


그림 136

### II. Labio-lingual arch의 임상적 응용

(1) 전치부 반대교합 증예에의 응용

- i) 상악의 lingual arch(그림 137).
- ii) 하악의 labial arch(그림 138).

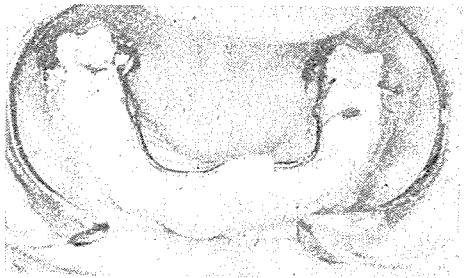


그림 137

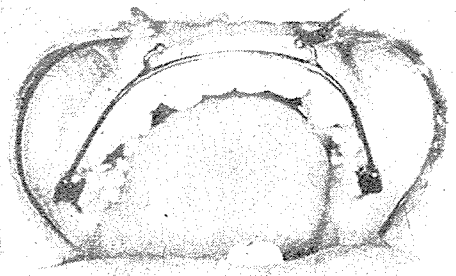


그림 138

## Labio-lingual technic의 임상

상악 Inguai arch의 buccal hook에서 하악의 labial arch의 labial hook까지 intermaxillary elastics를 걸어 사용하게 한다. 사용시간은 식사와 tooth brushing시 이외는 항상끼고 있도록하며 elastic의 force는 case에 따라 조금씩 다르다 편측에 약 50~100 gm 양측약 100~200gm으로 하여 힘이 좋다. (그림139)

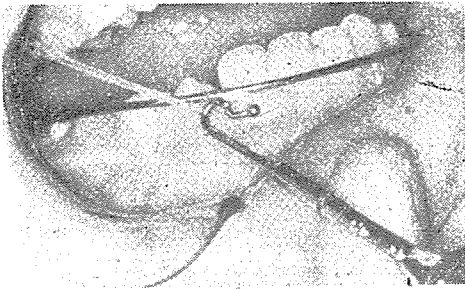


그림 139

또한 elastics는 보통 24시간 내지 길어도 2-3일 사용후에는 버리고 새것을 사용하여야 한다.

다음 환자에게 거울을 쥐게하고 elastic의 사용법을 지도하여준다(그림140).



그림 140

### (2) 상악전치의 설측경사의 교정법

i) 예를들어 그림 141과 같은 경우, 상악의 lingual arch를 때내어 0.5mm orthodontic wire를 사용, 납착한다. 이때의 wire의 각도는 lingual arch와 45°경도를 이루며 palte측으로 납착한다(그림 142).

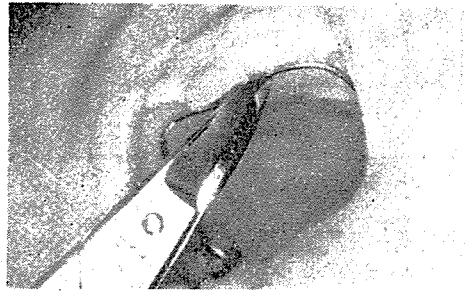


그림 141

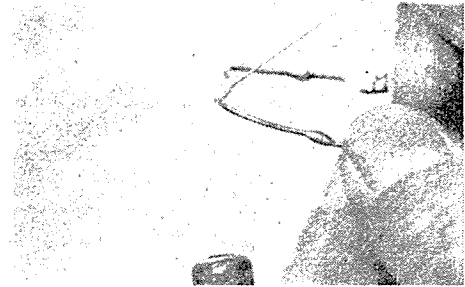


그림 142

다음 wire lending(그림 143) 및 set(그림 144)



그림 143

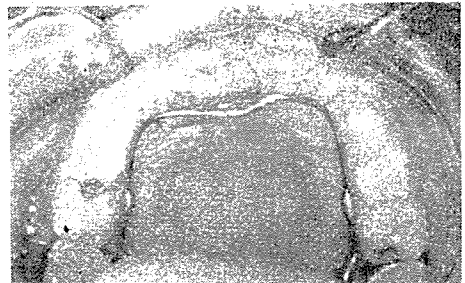


그림 144