

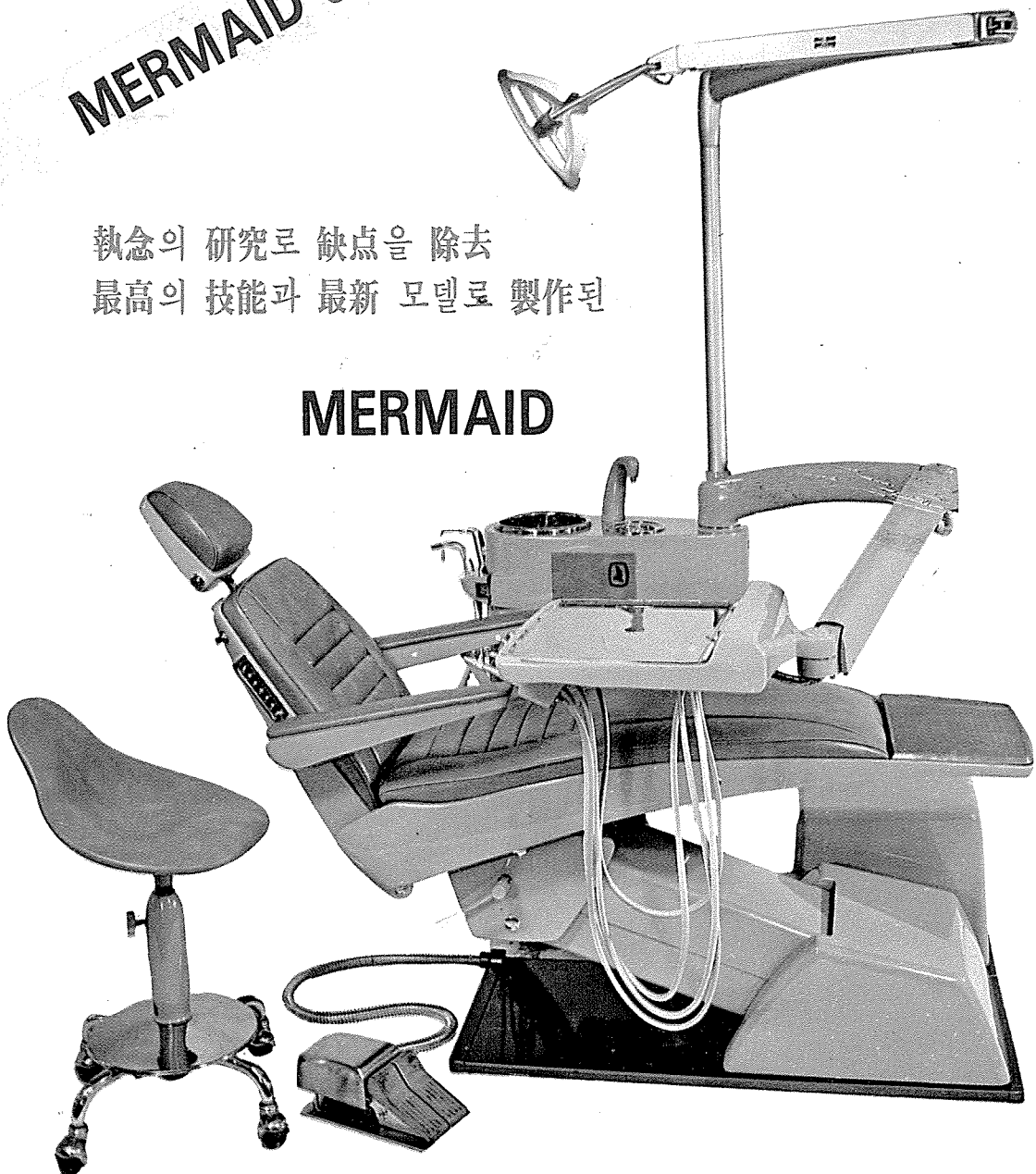


MERMAID CHAIR-MOUNTED UNIT

齒科醫師선생님들의
聲援속에 드디어
市販開始!.....

執念의 研究로 缺点을 除去
最高의 技能과 最新 모델로 製作된

MERMAID



韓國齒科醫療工業界의 先驅者



新興齒科産業株式会社
株式会社 코리아 덴탈

서울 (28) 2803~5 · 3780 (22) 1464
부사 (44) 1769

鑑別診斷 :

1. Od. keratocyst
2. Osteoporotic bone marrow defect
3. various odontogenic & non-odontogenic tumors

7. Gingival cyst 齒齦囊腫

齒齦에 發生하는 單純한 棘은 囊腫의 하나이다. 過去에는 이를 cyst分類에 넣지 않았으나 이는 囊腫의 定義에 該當됨으로 最近에는 이를 分類에 屬하게 하고 있다.

X-線所見은 軟組織 內에 있기 때문에 나타나지 않는 것이 一般의이나 가끔 壓力에 依한 骨吸收像을 볼 때도 있고 lateral perio. cyst 像으로도 誤認될 때도 있다.

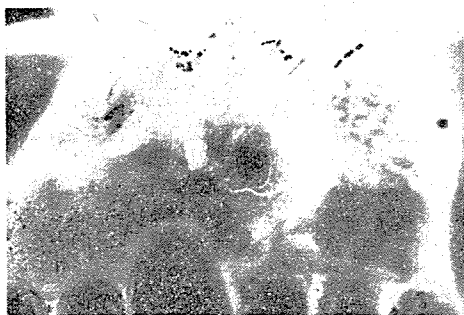


Fig 27. gingival cyst

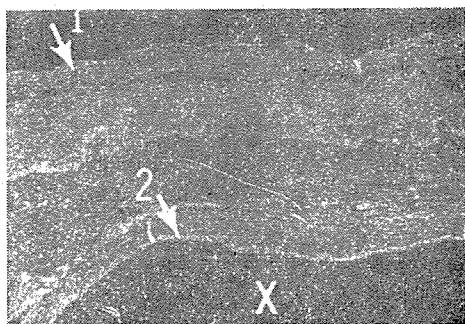


Fig 28. 1 : gingival epithelium
2 : cyst epithelium
X : lumen

Fig 27에서 보는바와 같이 1cm 程度의 齒齦의 elevation을 보며 色調는 약간 靑色을 顯示하여 마치 mucocele과 같은 印象을 준다. 勿論, 齒齦에는 唾液腺組織이 없어 mucocele은 생기지 않는다.

組織所見을 보면 Fig 28에서와 같이 齒齦의 皮下結締組織 內에 液體가 고여 있는 棘은 cyst를 볼 수 있다. 즉, 齒齦上皮와 cyst wall 內面에 重層扁平 上皮層을 볼 수 있다.

發生原因은 serres rest에서 由來 되지 않나 生覺 된다. 이러한 rests는 Malassez rest와 같이 軟組織에 유려된 上皮잔사이다. 즉, dental lamina로 부터 由來된 上皮잔사가 外傷性으로 齒齦으로 displace 된 것이 아닌가 한다.

原因要素를 要約 하면 ① heterotopic glandular tissue ② degenerative changes in a proliferating epithelial peg ③ remnants of dental lamina, enamel orgn or ep. islands of perio. membrane ④ traumatic implantation of epithelium.

鑑別診斷 :

1. localized fibrous hyperplasia of gingiva
2. peripheral giant cell reparative granuloma
3. connective tissue tumors

8. Gorlin's cyst

(Keratinging and calcifying odontogenic cyst)

이 囊腫은 Gorlin cyst로서 알려진 較的 드문 囊腫의 하나이다. 1962年 Gorlin이 처음 "calcifying epithelial odontogenic cyst"로서 發表하였다. 齒性腫瘍과 類似性이 많이 鑑別을 要하고 있다.

X-線像으로 보면 暗影의 囊腫 內에 白色으로 나타나는 石灰沈着을 볼 수 있다.

Fig 29에서 보는 바와 같이 上顎 前齒部位에 큰 囊腫像에 石灰沈着과 齒根吸收를 볼 수 있다.

臨床의으로 囊腫이 棘을 경우는 別 症狀이 없으나 痛症을 느낄 때도 있고 神經障礙(anesthesia, paresthesia)도 가져 온다. 青年, 長年期에 많고 下顎에서 많이 發生한다.

組織所見을 보면 "odontogenic"하다는 것이 特徵이다. 즉, palasading basal cell과 stellate reticulum을 볼 수



Fig 29. Golin cyst

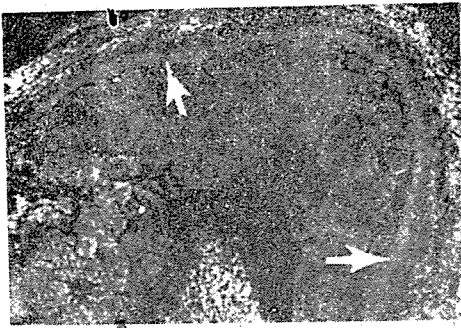


Fig 30. Micro. finding of Gorlin cyst

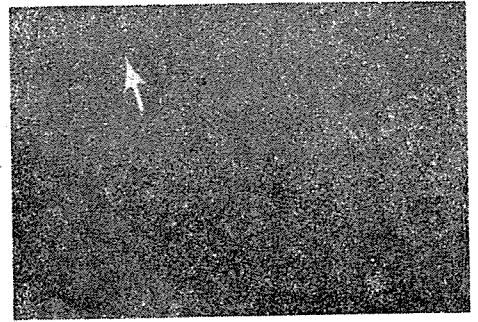


Fig 31. Keratinized ghost cell

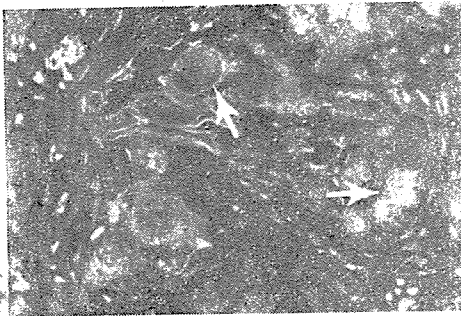


Fig 32. Calcified ghost cell

있기 때문이다.

細胞는 基底膜으로 부터 成熟 되며 中心性으로 核과 같이 角化를 形成하여 "ghost cell"을 이룬다. 이를 keratinized ghost cell이라 하며 (Fig 31) 또한 石灰沈着으로 이루어진 것은 calcified ghost cell (Fig 32)이라고 한다. 이것이 X-線像으로 radiodense하게 globs로 나타나 Odontoma나 其他 많은 Odontogenic lesion과 鑑別하기 困難할 때가 많다.

鑑別診斷 :

No calcification on X-ray

1. Other jaw cysts such as Keratocyst
2. Odontogenic tumors
3. Non-odontogenic tumors

Calcification visible on X-ray

1. Odontoma
2. Pindborg tumor
3. Od. adenomatoid tumor
4. Ossifying fibroma
5. Ameloblastic fibro-odontoma

※ **Comments:**

角化形成 때문에 Gorlin cyst와 keratocyst는 어떻게 다른가? keratocyst의 角化는 extracellular로 ep. surface의 corrugated layer에서 생기나 Gorlin cyst는 intracellular로 ghost cell을 形成함이 다르다.

어느 病理學者는 이 Gorlin cyst를 keratocyst와는 다르기 때문에 Ameloblastom로 診斷하기도 한다.

치통에

Saberon

鎮痛 · 消炎 · 解熱
單 1錠으로 세가지 효과를 同時に 나타냅니다.

모든 痛症에

사베론

三湖製藥 株式會社

서울시 인경 제44호

세창치과기공소

원 력 문

서울시 용산구 도동1가 19-18 (금정빌딩 302)

전화 (22) 5970