



# 意志의 齒科人 朴俊遠先生님

- ▷...나의 趣味는 「會員이 뜻을 한데 모아 融和團結하는 모습을 바라보는 것」이라는 別난...◁
- ▷...趣味를 가지고 계신 朴俊遠先生님은 이를 實現시키기 爲해 江原道全員의 醫院을 巡訪...◁
- ▷...江原道齒科醫師會 育成發展에 온갖 熱誠은 쏟았으며 지금도 그렇게 하고 있다. ...◁

江原道齒科醫師會, 이회는 會員의 分布가 말해 주듯이 또한 地理的 與件으로 보아 宿命的으로 한자리에 모이  
기란 그리 쉬운일은 아니다. (春川 5名, 原州 7名, 江陵 6名, 그리고 直轄地域이 10名)

25年間을 原州에서만 齒科醫院을 開業 해오던中 1966年度에 3代 道支部長에 選出되었다. 그러나 春川을 除外  
한 地域은 會員이 몇名인지 또한 어디서 開業을 하는지조차 모르는 實情이었다.

그러나 朴俊遠先生님은 이런 狀態를 默過하는 性格이 아니었다. 中央會(大韓齒科醫師協會)에서는 會費納付의  
督促을 받게 되었고 會費徵收는 一部會員을 除外하고는 어렵도 없는 處地였다.

江原道齒科醫師會를 살려나가는 方案이 무엇인가, 結局 全會員을 찾아가 會運營에 積極參與해 줄것을 呼訴하  
기로 決心했다.

未納中央會費를 自擔해가면서 春川, 江陵을 筆頭로 三涉, 其他, 汪文津, 墨湖, 洪川, 東草, 寧越等地로 會員  
을 一一히 尋訪했다. 그것도 한번만 찾아간 것이 아니다. 찾아간 會員이 參席하지 않으면 다음에 다시 찾아가  
서 꼭 參席해 줄것은 呼訴했다. 때로는 빠-스로 때로는 徒步로 꾸준히 努力했다. 지금으로 부터 10餘年前의  
交通事情上 超人的이고도 獸身的인 意志의 齒科人이 아닌가.

빠-스로 春川이 3시간 30분, 강능이 6시간이나 걸렸으니 다른 地域은 말해 무엇하겠는가.

찾아오는 患者는 不平우성이었고 恒常비어 있는 病院은 그야말로 開店休業 狀態였다.

한번은 墨湖에를 갔는데 旅館에서 자다가 所持品을 全部 盜難 당했다. 當場 交通費가 없어 적지 않는 苦生을  
한 일이 있으시다고 當時를 回想하시는 意志의 齒科人 朴俊遠先生님은 이제는 後輩이면서 親舊의 子弟인 現 宋  
鉉重會長이 會運營을 着實히 해가기 때문에 무엇보다도 感謝하다고 하셨다.



# 東盛齒科技工所

代表 趙煥東

서울 종로구 낙원동 236

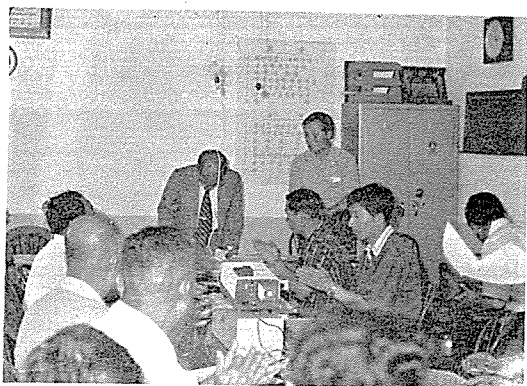
(73) 0474 (72) 9712



러는 意圖는 秋毫도 아닙니다. 우리가 屬해있는 團體를 富로 이루어 놓으면 무엇이 두려울게 있습니까. 結果의 으로 總和團結은 저절로 되는 것입니다.」原州 齒科醫師 會는 每月 夫婦同伴을 해서 자리를 같이 하고 있다. 老 會員 朴俊遠先生님 意志의 齒科人 朴俊遠先生님 앞에 자리를 같이 했던 一同은 모두 肅然해 질 수밖에 없었다.



글힐줄 모르는 새마을 無料診療事業은 全江原道를 오 늘도 巡回하고 있다.



金用瑄 延世大齒大學長이 슬라이드 講演을 하고 있다.



金洙哲前 서울大 齒大教授



演士 梁源植 서울大 齒大 教授



演士 南日祐 서울大 齒大 教授



演士 金鍾培 서울大 齒大 教授

＝各種 齒科材料 一切＝

# 興 安 齒 材 商 社

代表 尹 正 權

서울特別市 中区 南大門路 5街 20-1  
(청송빌딩 308호 · 지원다방 3층)

22-6213