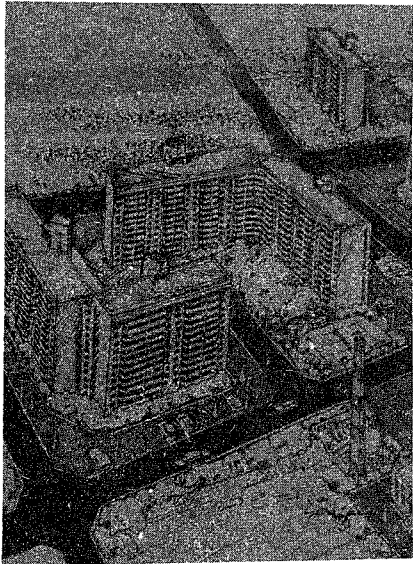


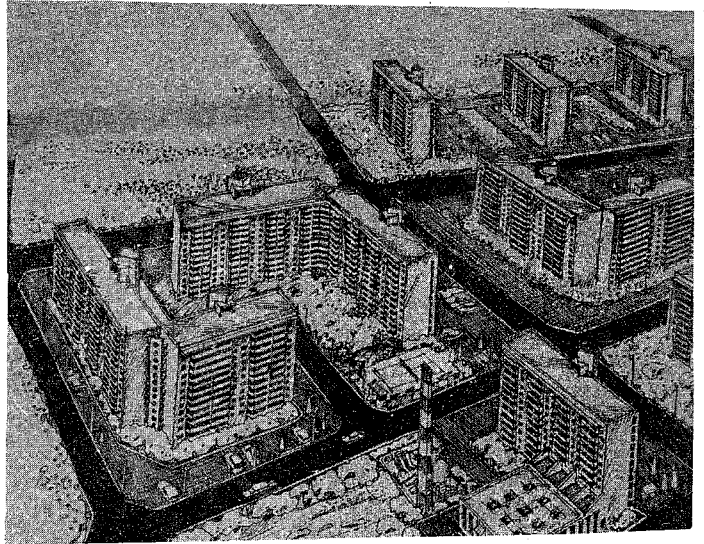
姜明求

中央大学校芸大教授



우리나라
아파트平面的
形成過程을 지켜보며

서울에서 부산에 걸쳐 既히 設計된 10坪 未滿에서 80余坪의 맨션
선·아파트에 이르기까지 280余坪의 平面을 蒐集하여 우리
나라 아파트의 平面 形成区種을 研究하는데 길잡 이가 되면
多幸으로 역이면서



解放后 우리나라 아파트의 始初는 自由黨時節 三清
洞에 있던 所謂 国会議員 아파트이다.

建築學을 專功하던 터이라 學生時節에 初步的이나마
東京의 아파트를 實地로 見學도 하고 또 短期間이나
마 살어도 본 經驗과 眼目으로 2国会議員 아파트
를 가보니 그것은 아파트라는 이름으로 불릴 따름이
지 實은 解放后 邑人들의 合宿所를 急改造한 不良住宅
群에 不遇하였다. 간장 단지와 술가마가 無秩序하게
廊下에 널려져 있었고 심지어 住所의 臭氣까지 차있던
記憶이난다.

그래도 地方出身 国会議員 아파트이니 僥倖이지
一般庶民들은 겨우 敵産집 身勢로 當時만해도 아파트
라고는 꿈도 못꾸던 時節이었다. 얼마后 鍾岩洞에
中央産業 아파트가 民間建設 아파트로 처음 試圖
되었으나 初步的이고 小規模였다.

1960年 5-16이나고 當時 住宅公社 理事長 張東雲
氏에 의하여 우리나라에서는 처음으로 意慾的이고 本
格的인 아파트가 計劃되고 麻浦아파트가 建立되었
다.

當時에는 高層으로 計劃되었으나 建設部의 反對로
5층으로 줄었다. 그 아파트는 余裕있는 配置와 어
린이 놀이터에 彫刻과 噴水도 곁들인 人間味있는 住居
還境으로 好評과 自負心을 얻었다.

그러나 當時 麻浦아파트도 市民들에게는 새 로운
居住經驗이었기에 入住하고 하루도 못가서 水洗式便
所가 막히고 부엌 排水口가 넘치는 웃지 못할 騷動까지
일어났던 일이 생각된다. 그것은 西歐 여러 나라들과

는 달리 公共 社會生活과 文化的都市生活의 經驗에 익
숙치 못하던 解放과 苦難과 革命的 時節이기도 하였
기 때문이다. 그러나 特記할만한 일은 麻浦 아파트
의 建設과 生活經驗은 우리나라 아파트生活, 高層
住居性의 可能性과 아파트의 設計 建設의 貴重한
試金石의 役割이 된것이라 하겠다.

그후부터 漸次 조심스레 各處에서 아파트가 建
立되기 시작하였고 서울에서 지은 여의도 中産層
아파트나 住宅公社가 지은 아파트는 비록 麻浦의
精誠어린 零畝氣만은 못하나 그래도 住居還境은 좋은
便이었다.

그러나 그 余勢인양 不良地區(所謂 杆자村地區) 再開
發事業으로 지은 庶民아파트는 不足한 予算과 性急
한 竣功탓으로 建物(와우아파트事件으로 立証)은 勿
論이며 都市空間의 破壞와 그 周圍還境도 엉망이 되었
다. 그러나 이일 역시 우리들에게는 앞으로 우리나라
아파트의 方向設定에 對한 좋은 參考와 教訓이 되
기도 하였다.

드디어 1973년에는 서울工大 住宅問題研究會에서 시
민아파트에 對한 實態研究調查가 學生들에 의하여
實施되어 14개 아파트村을 直接 家庭訪問 調查한 結
果가 報告되었다. 調查對象이된 420余家口의 應答者
들은 그들 아파트 生活經驗에 對한 不便 不安 不滿
들이 처음 數字로 正確하게 나타났다. 그들 應答者中
約50%는 階段이 家口數에 比하여 비좁고, 外部階段에
서는 危險마저 느끼고 있다고 말하고 있다. 또 부엌도
좁고 不便하다가 63% 濯濯도 부엌에서 해야만 된다는

不平이 83% 壁이나 天障의 防水處理가 잘 안되어 비만 오면 考慮되지 않아 옆집 아래 윗집의 말소리가 밤이면 물이 집 안으로 샌다가 66% 防音이 그대로 들린다 85%, 어린이 老人들의 놀이터와 休息處가 없어 복도에서 쉬고 논다가 52%나 된다. 이 외에도 벽장(收納場所)이 없어 面積도 많이 차지하고 移徙때 마다 거주장 스텝고 破損의 念慮마저 있는 옷장 家具에 依存하게 됨으로 그렇치 않아도 비좁은 서민아파트의 面積은 점점 비좁아만 진다는 不平 不滿 이러한 入住者들의 潜在的인 不平들은 實上은 우리들 建築士에게는 좋은 助言으로 받아 들여야 하였다.

그 뿐만이 아니다 近來에 와서는 예레베이터 機戒소리 空調機室에서의 振動과 搖音의 防止, 또는 上層에서의 室, 便所의 排水소리 最上層의 耐寒 斷熱材 등에 對한 配慮는 勿論이고 計劃原論的 構造體의 檢討 또는 窓의 높이, 失足憂慮의 危險防止나 盜難防止, 베란다의 安全度와 高所恐怖証에 이르기까지의 生活心理가 參酌된 設計圖의 모든 研究인 卽 單位平面은 勿論이고, 各棟別의 平面型과 斷面計劃, 住居團地로서의 全體配置, 나아가 自然과 外部景觀을 包含한 住居生活에서 人間性的 復活을 위한 住居群과 커뮤니티의 이르기까지 모든 構成의 複雜한 問題點이 남아 있다고 본다. 그러나 그동안 住 公社 서울시等 公共機關에서의 數 많은 아파트建設은 勿論, 民間住宅會社들에서도 이에 못지 않게 많은 아파트를 建設해왔다. 특히 그들중에서도 三益住宅은 아파트建設에만 專念하여 現在까지 4,450世帶 延157,528坪이나 서울, 釜山等地에 建設하였으며 世帶單位面積도 6坪에서 78坪 짜리 맨션에 이르기 까지 多樣한 設計와 아파트만의 專門建設의 經驗과 實績을 土臺로 遜色없는 아파트를 깊이 있게 研究하며 建設하고 있다. 이러듯 數 많은 建設된 아파트들을 西歐여러나라 아파트와 比較해 보면 역시 内部居住性과 外部空間이라는 點으로 보아 缺點도 있고 아직 研究改良 해야 할 問題도 남아있어 充分하다고는 할 수 없으나, 近間에 와서는 이러한 모든 피나는 努力과 經驗의 보람으로 우리나라 아파트의 設計와 建設技術이 이란으로 또는 사우디 아라비아에 까지 進出하게 되었다.

특히 1月20日字 新聞報道에 의하면 建設部長官의 今年度 住宅建設計劃이 發表되었으며 그內容은 政府 및 公共部門에서 74,000尺 民間部門에서 146,000尺 計 220,000尺의 住宅建設計劃이고 그中 公共部門 74,000尺分은 零細庶民을 위한 賃貸아파트 또는 中產以下 小規模住宅에 置重한다는 鼓舞的인 消息이다.

이러한 不足住宅 充當을 위한 政府의 努力에 뒤지지 않게 우리 建築士들도 그 一翼을 擔當한다는 뜻에서 아파트의 平面集을 連載할까 한다.

이 아파트平面들은 모두 여러 建築士들이 作成한

것 만을 蒐集하기 시작하여 現在 280余極 10坪에서

80余坪에 이르는 平面들로서 事實은 棟別平面 配置까지 蒐集하였으나 紙面數關係도 있어 干先 單位平面만을 실이기로 하였다.

이中에는 잘되어있는 平面은 參考로 할 수 있는 것도 있고 或間 창피한것도 섞여 있으나 그 잘 잘못은 모두 우리 建築士들의 발자취였으며 자라가는 過程으로서 여러분들의 批評과 參考와 研究資料는 될 것으로 確信한다.

蒐集된 平面들을 可能한 限 所在地와 設計한 建築士를 明記하겠으며 不得已 作家不明인것은 記入치 못하게 되었다.

또한 各平面에는 特異한것에 限하여 筆者의 主觀的인 小評을 용서바란다. 이 平面은 整理上 小面積의 아파트 부터 차례로 連載할 予定이다.

끝으로 이 平面 蒐集에 많은 協助를 해 주신 서울시 沈斗漢 建築指導課長에게 感謝드리며 앞으로 여러 建築士들의 보다 좋은 아파트設計計劃에 이 平面集이 조금이라도 도움이 되기를 바란다.

追記

이 아파트 平面集을 連載하면서 一方 單行本으로 出版 計劃中임으로 筆者가 미처 蒐集 못한 여러 建築士의 좋은 아파트의 平面(但, 實施設計나 既竣功된 分)을 下記 住宅에 郵送해 주시면 平面集 刊行時 掲載코자 하오니 會員여러분의 많은 協力을 부탁 드립니다.

121-00 서울시 마포구 상수동 165-1

강 명 구

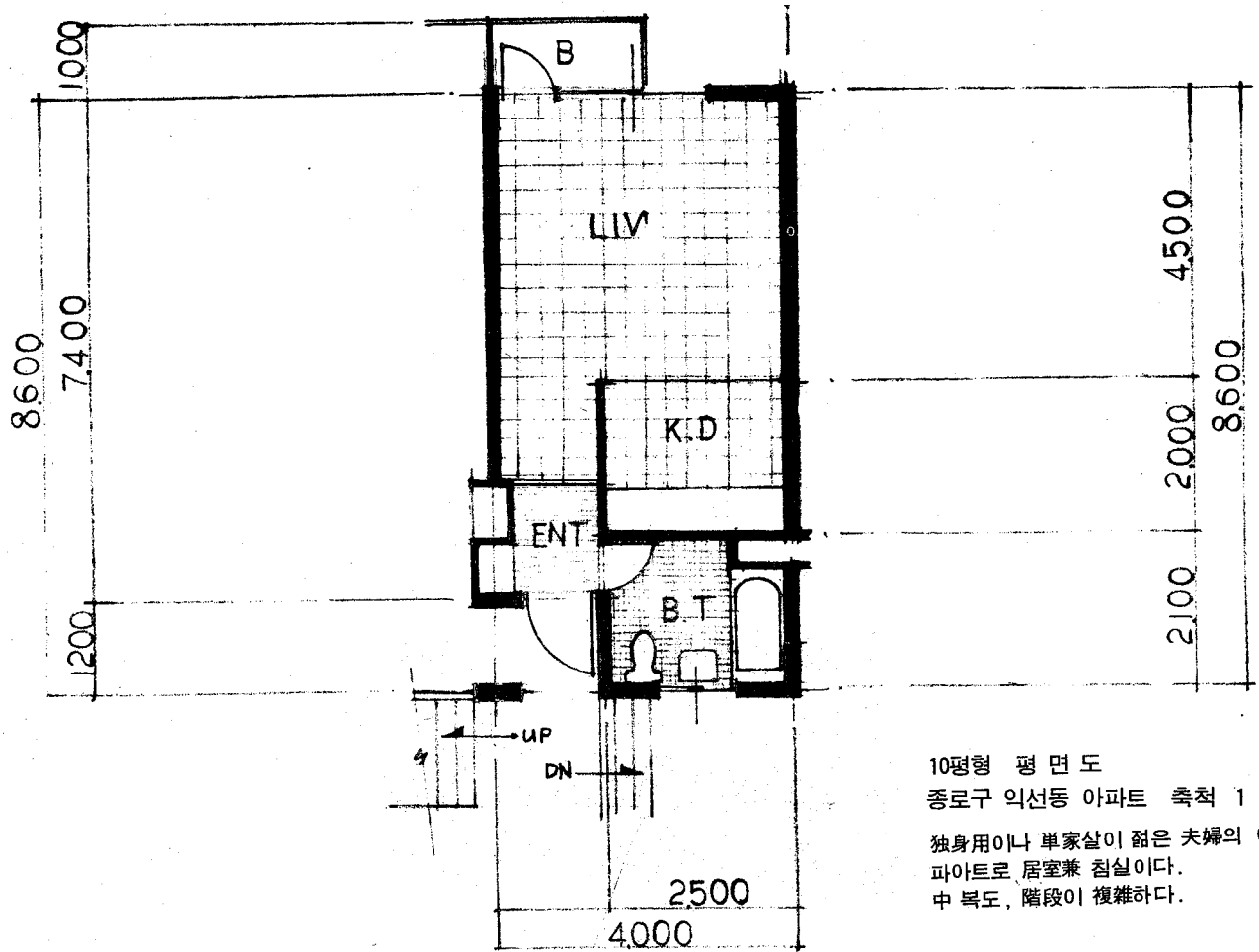
〈新刊〉

建築計劃決定方法

著者 漢陽大學教授, 工學博士 金 眞 一

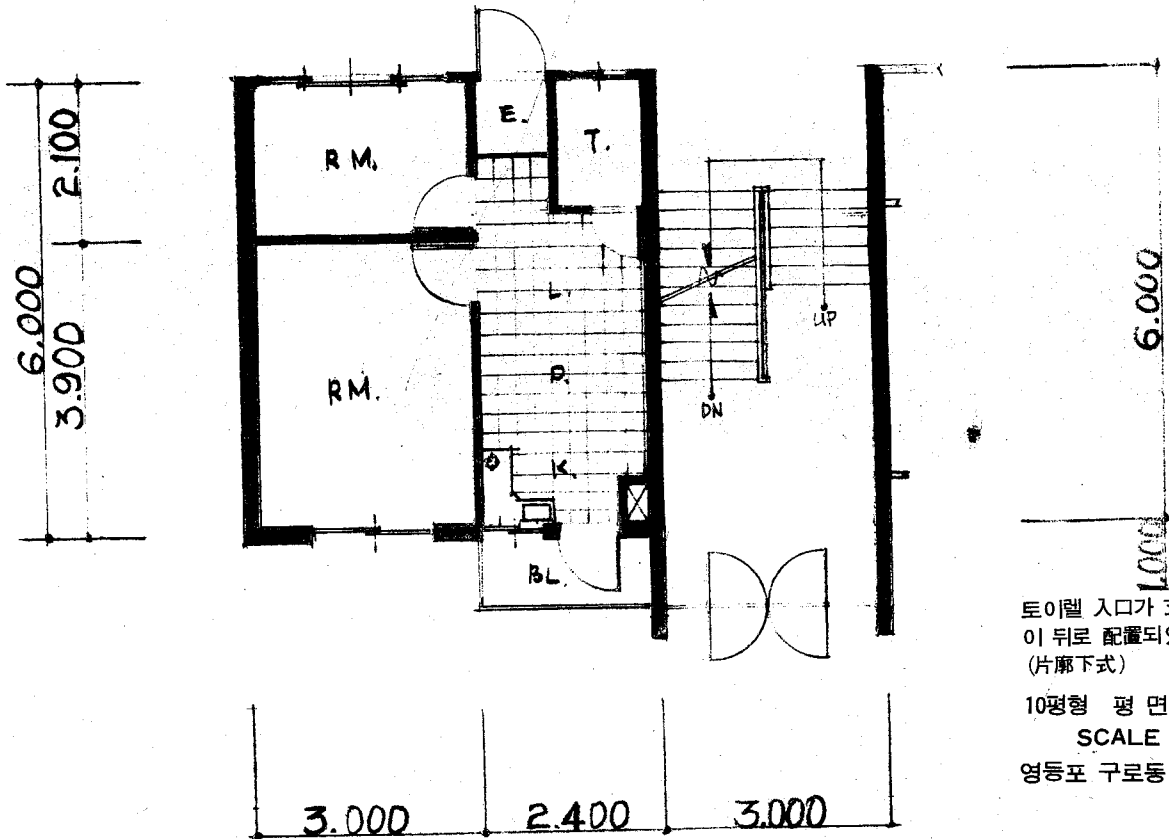
總版 良友堂 74-4292 23-2707, 2708

菊版 3,500원



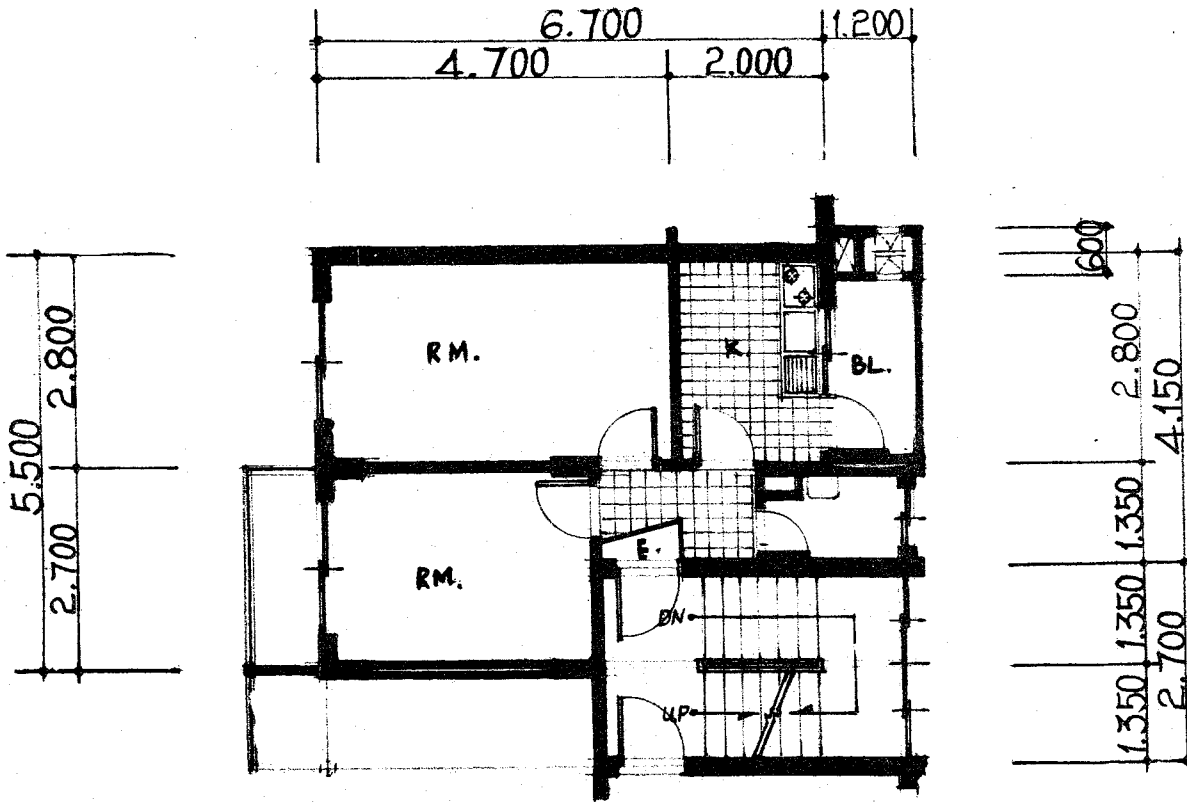
10평형 평면도
 종로구 익선동 아파트 축척 1 : 100

独身用이나 单家살이 젊은 夫婦의 아
 파아트로 居室兼 침실이다.
 中 복도, 階段이 複雑하다.



퇴이델 入口가 玄関쪽으로 나고 厨房
 이 뒤로 配置되었드라면
 (片廊下式)

10평형 평면도
 SCALE 1 : 100.
 영등포 구로동 아파트

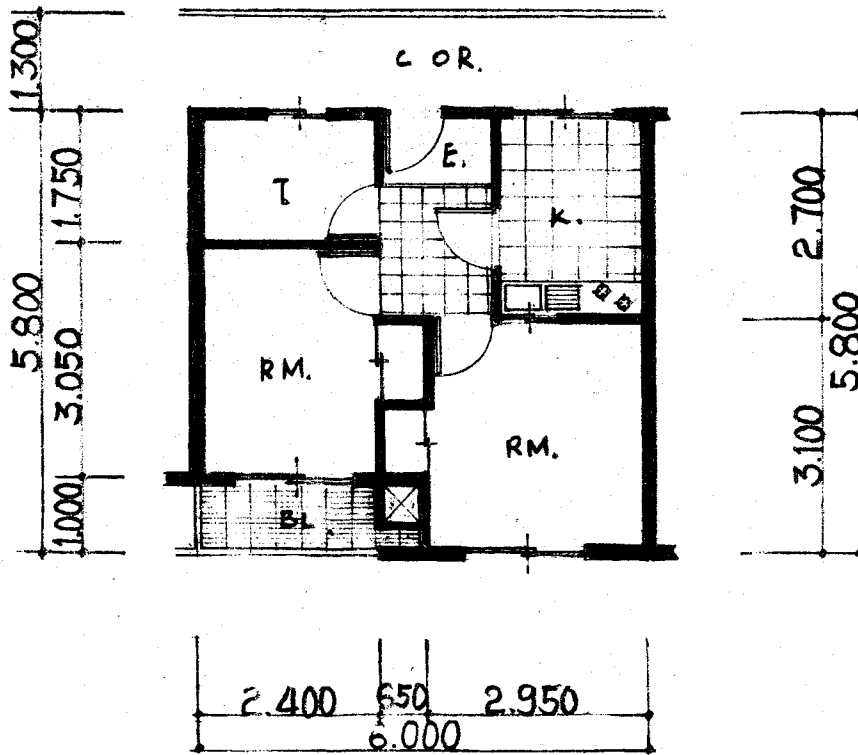


家具配置가 考慮되었드라면

11평형 평면도

SCALE 1 : 100

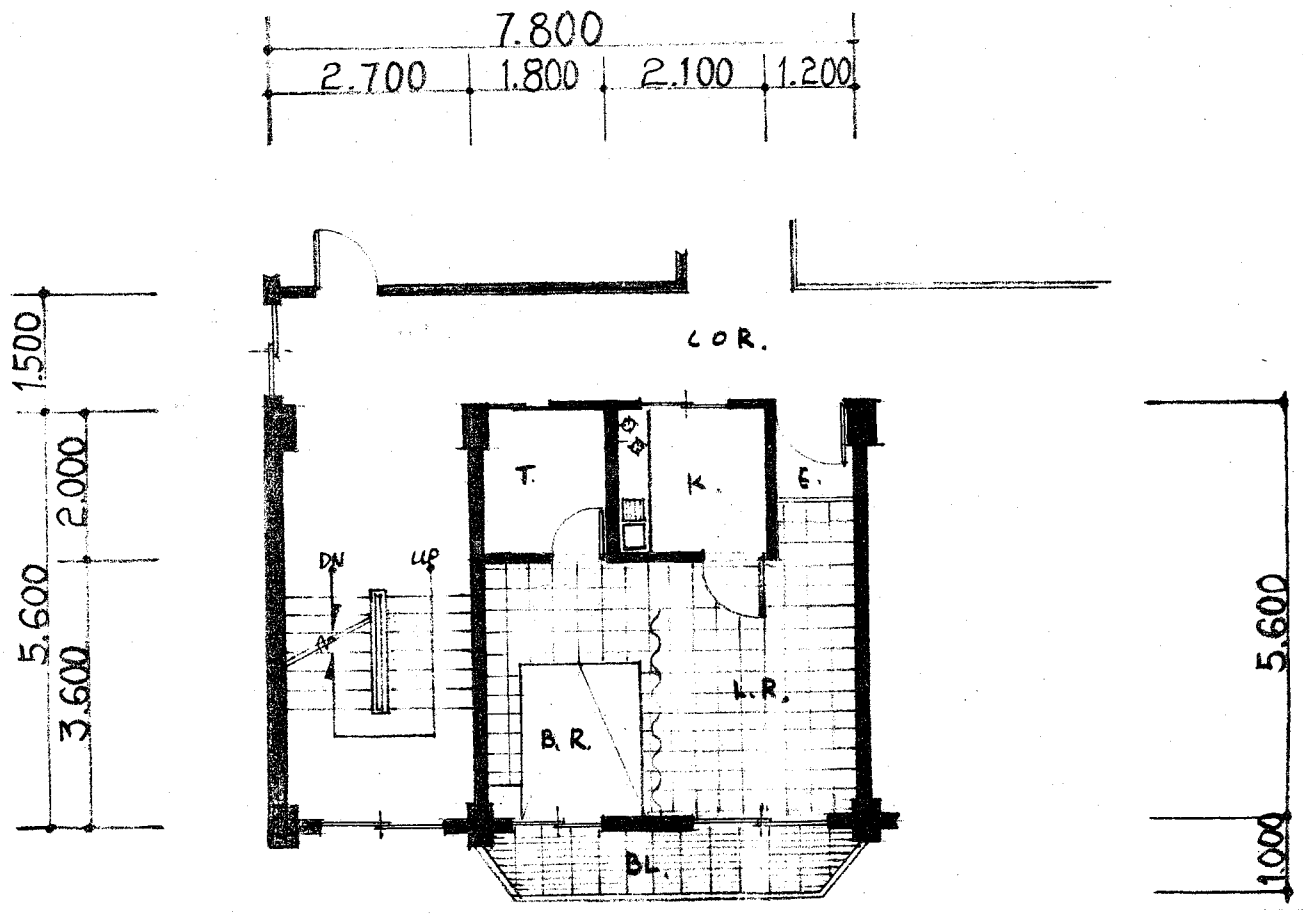
한국트러미널 사원 아파트



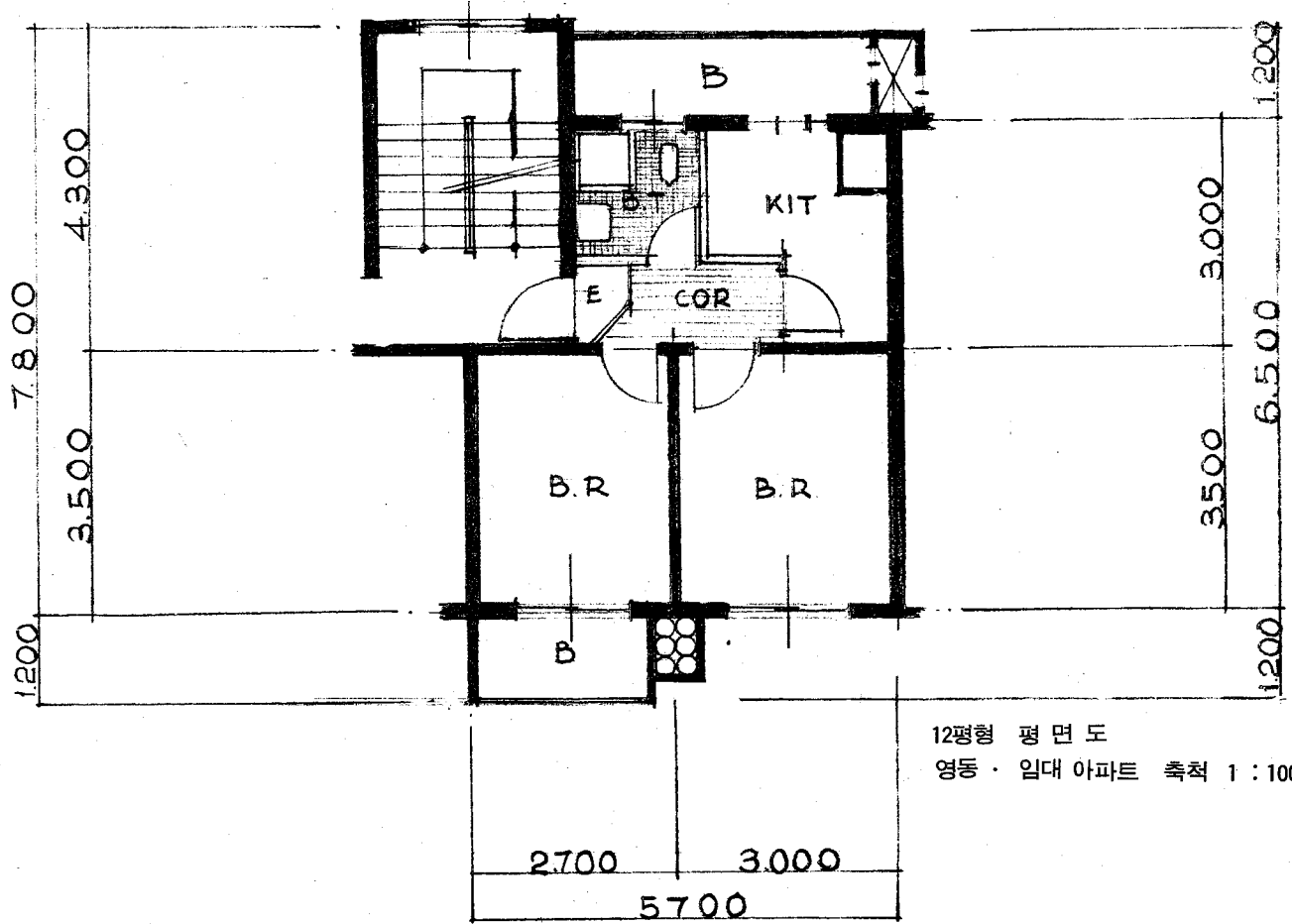
11평형 평면도

SCALE 1 : 100

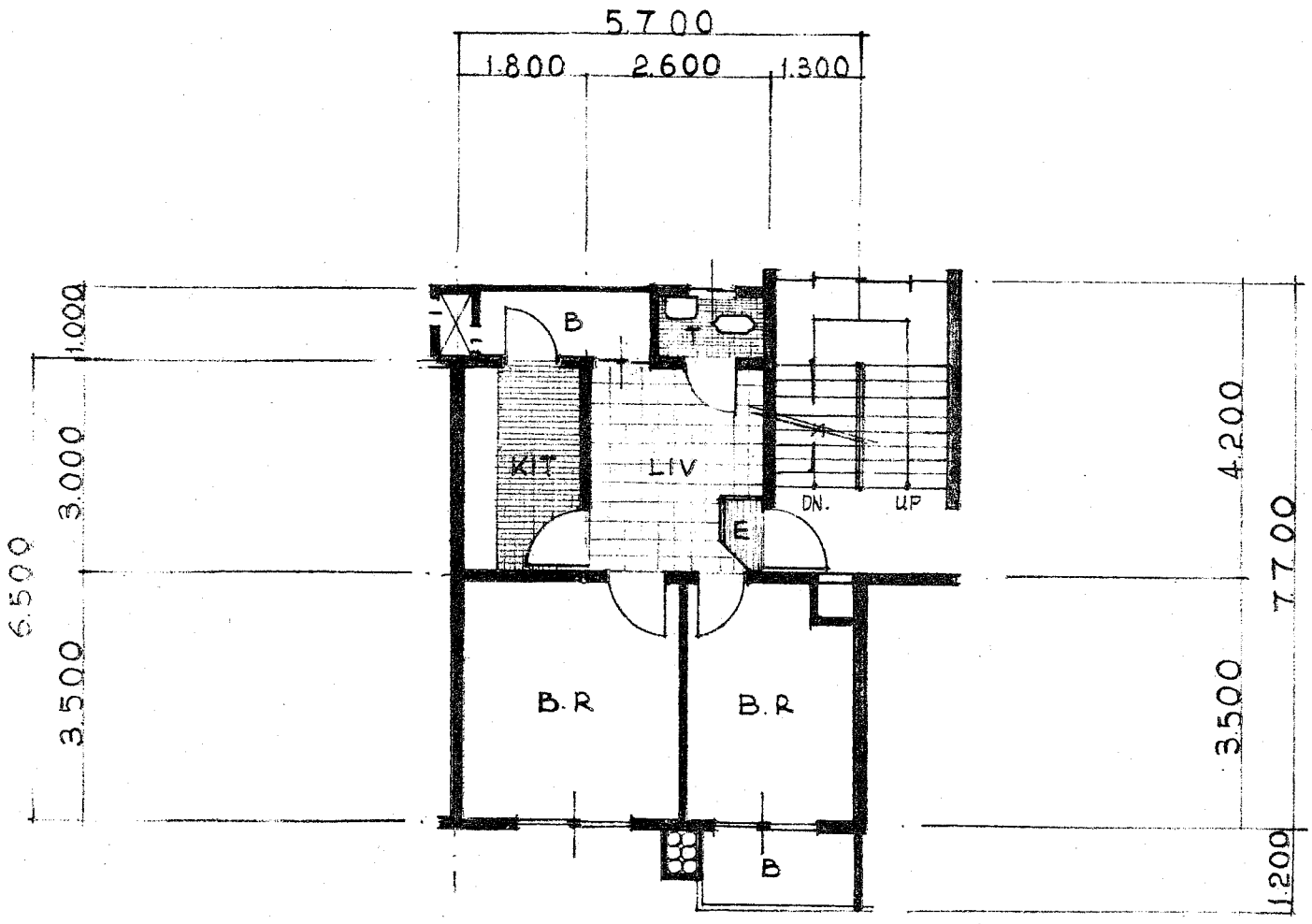
공무원 아파트



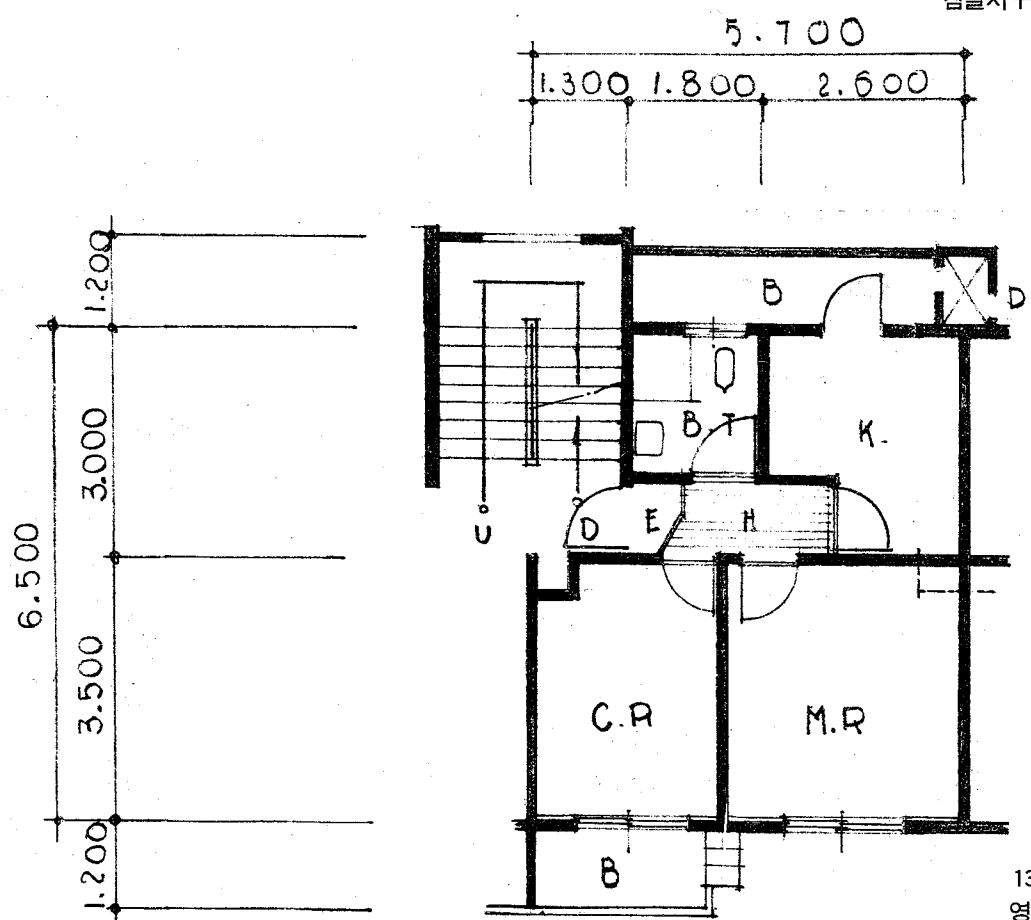
11평형 평면도
SCALE 1 : 100



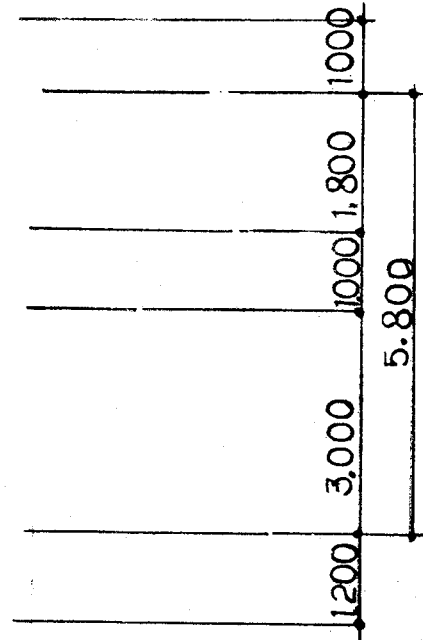
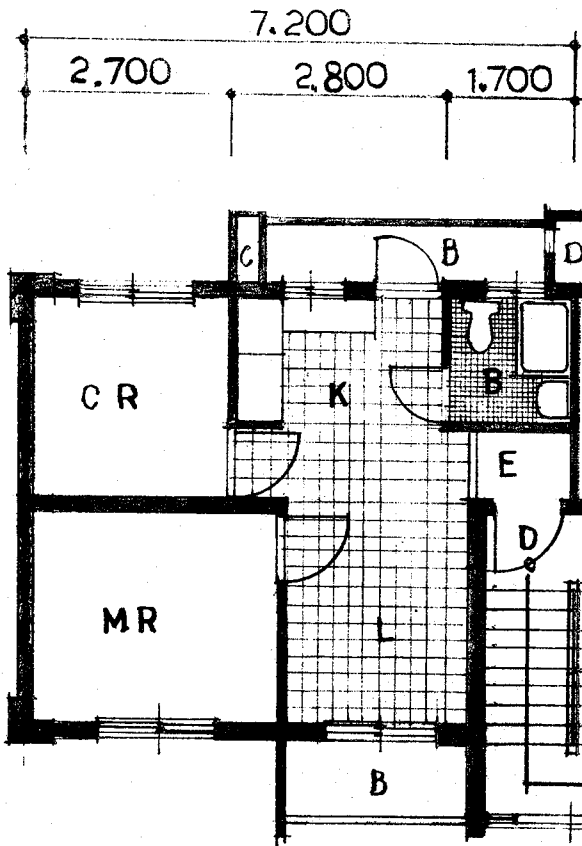
12평형 평면도
영동 · 임대 아파트 축척 1 : 100



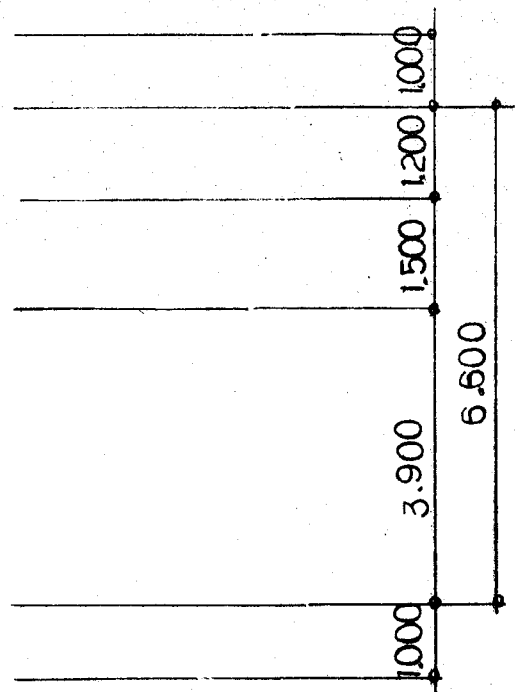
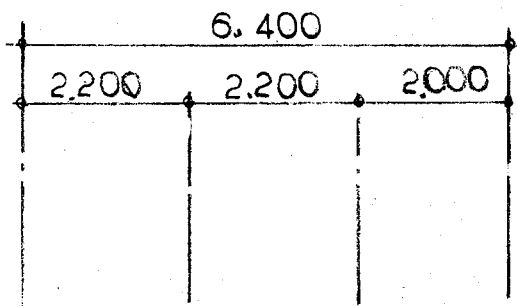
13평형 평면도
 잠실지구 아파트 축척 1:100



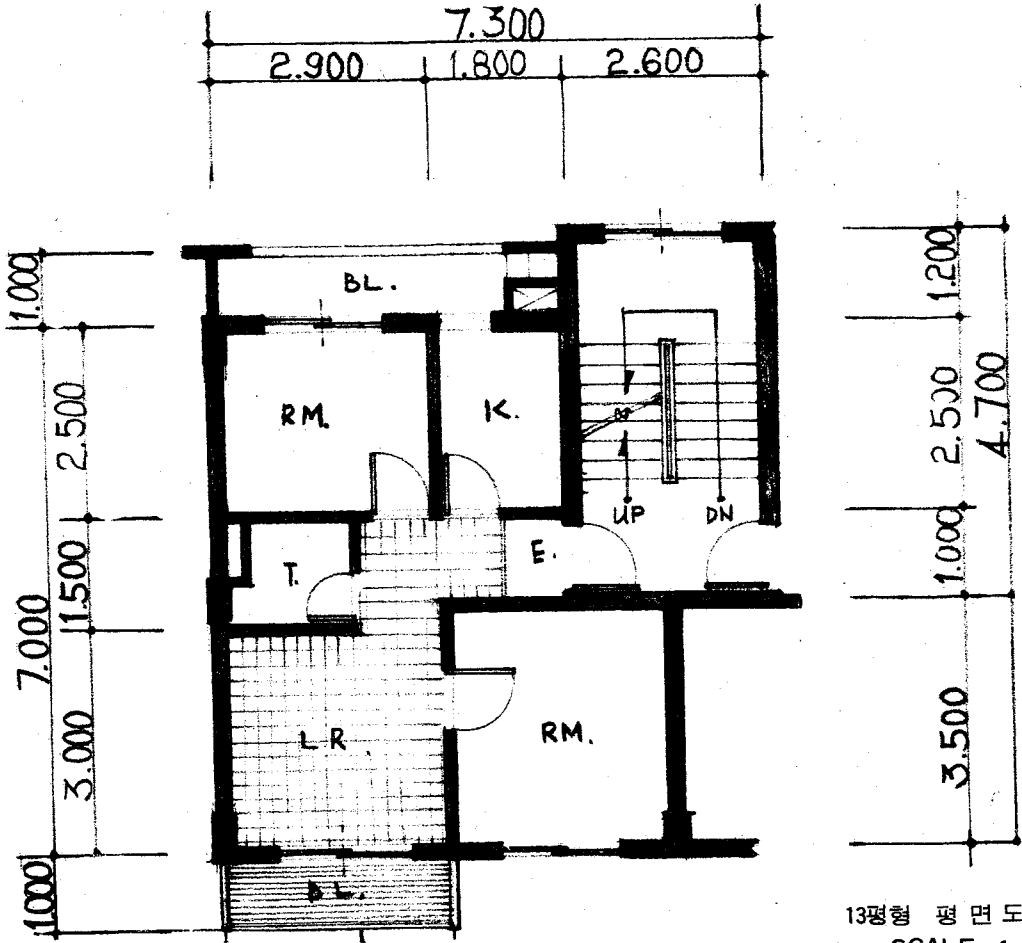
13평형 단위평면도 1:100
 영동, 임대 아파트 (추공)



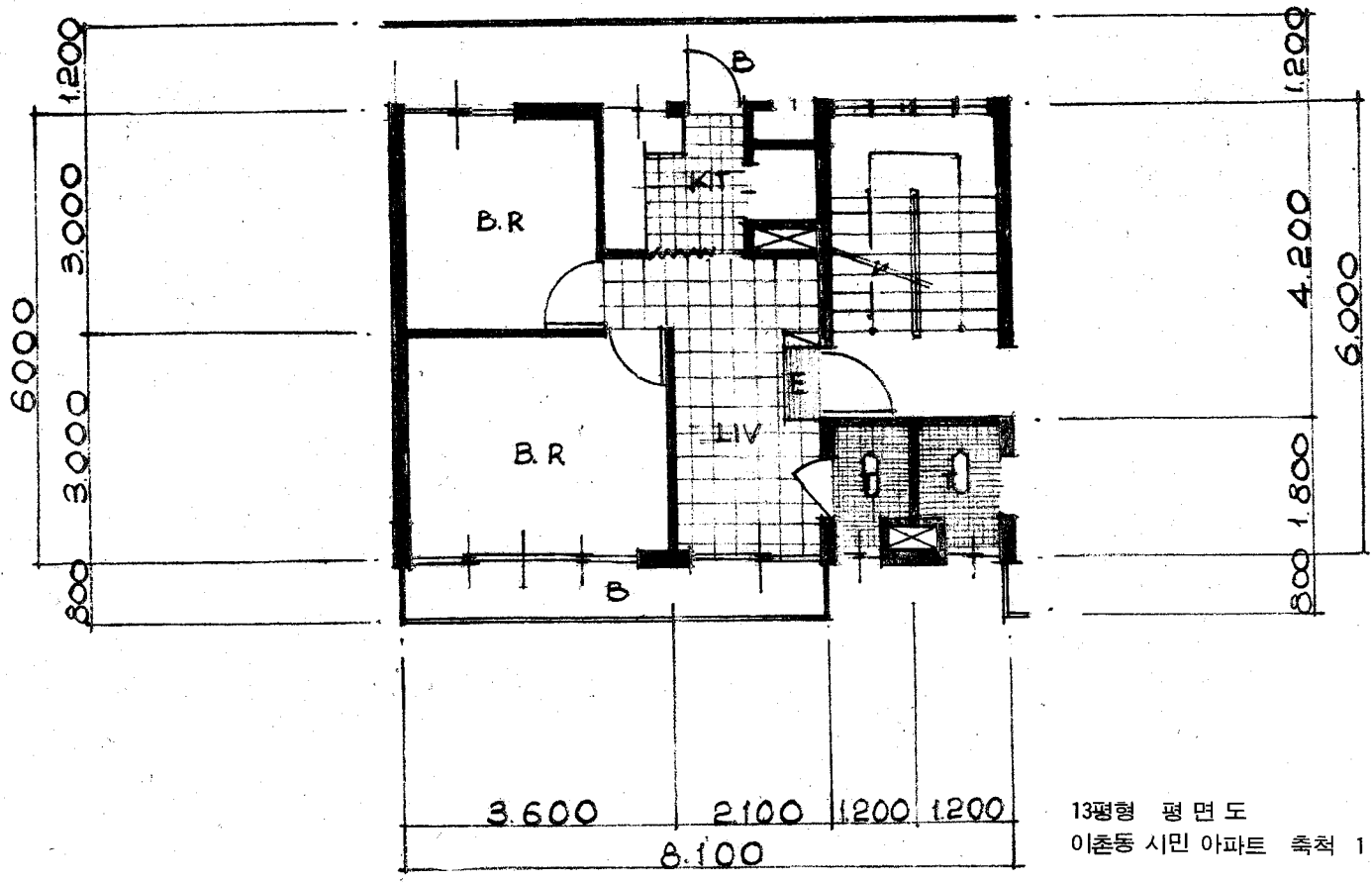
13평형 단위 평면도 1:100
영등포구 화곡동 서민아파트



13평형 단위 평면도 1:100
공업단지 종업원 아파트



13평형 평면도
 SCALE 1 : 100
 오신교역 종업원 아파트



13평형 평면도
 이촌동 시민 아파트 축척 1 : 100